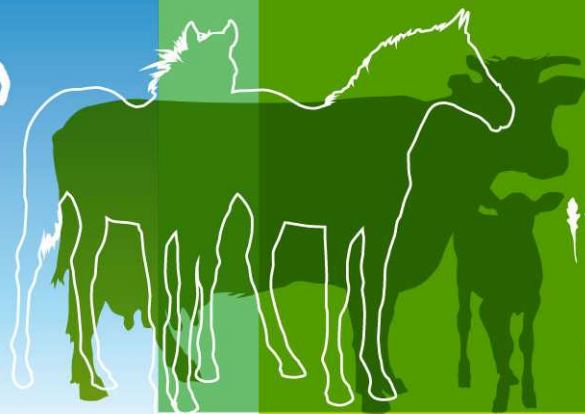


Situation des marchés des produits aquatiques

5 juin 2012

Conseil Spécialisé Mer



Éléments de conjoncture internationale

Un début d'année marqué par un accroissement de prix de beaucoup d'espèces

Contexte général : offre tendue, coûts de production croissants, demande toujours très forte, en particulier des marchés de l'UE

L'indice de prix des produits aquatiques de la FAO montre que les prix sont au niveau le plus élevé jamais atteint, en particulier pour les produits de la pêche

- Poissons blancs : Prix relativement stables dans l'ensemble
 - Mais hausse prévue en 2012 sur matière première surimi (blocks de filet et chair de lieu d'Alaska, chair de merlu)

Source : FAO (Globefish)

Éléments de conjoncture internationale

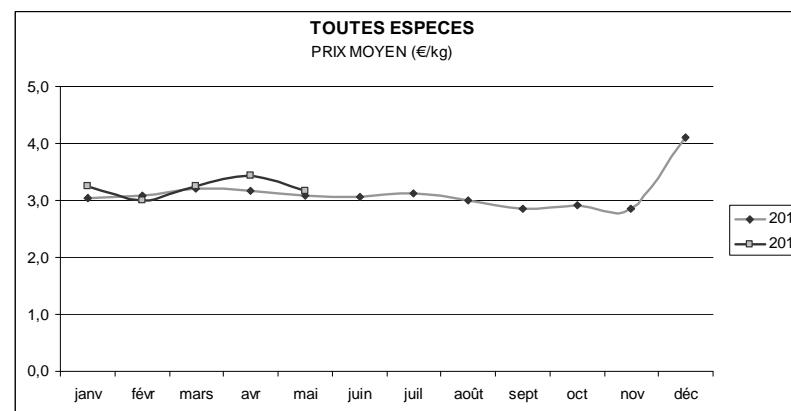
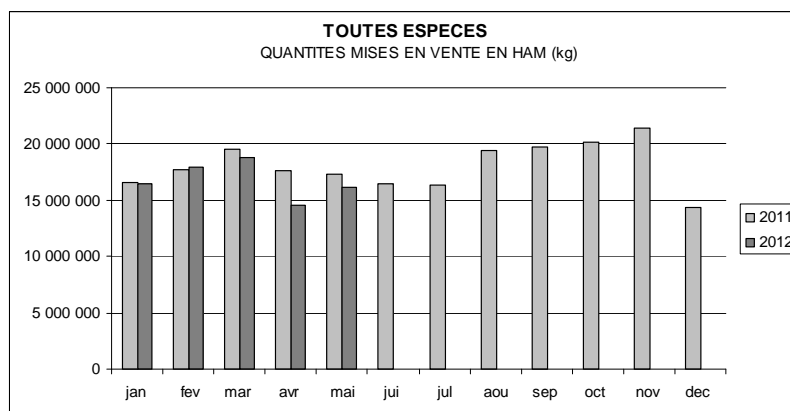
- Petits pélagiques :
 - Hareng : marché tendu, prix exceptionnellement hauts. Diminution des volumes exportés par la Norvège cette année
 - Maquereau : Export de Norvège : + 65% en avril (sur 4 mois + 22 % en volume, et + 38 % en valeur)
 - Anchois : TAC France + Espagne multiplié par 2 en 2012 : 29 700 tonnes. Hausse de prix en criée attendue 2 €/kg (/2011 : 1,70 €/kg)
- Saumon : hausse de 10 à 15% de production prévu, demande soutenue car prix bas ; exportations de la Norvège : + 29 % en volume sur 4 mois 2012 (+ 25 % vers UE), - 6 % en valeur
- Truite : exportations de la Norvège + 88 % en volume sur 4 mois ; prix stables sur 2012 (mais - 32 % /2011)
- Bar / daurade : offre limitée (mauvaises conditions climatiques) + demande stable → prix en hausse ; MAIS accroissement de l'offre prévu dans les prochains mois
- Turbot : prix toujours en baisse → faible demande

Source : FAO (Globefish)

Ventes en halles à marée

Cumul annuel mobile fin mai 2012

Evolution des débarquements en halles à marée



Débarquements :

- 2 % sur 12 mois fin mai
- 5 % sur cumul début 2012

Prix moyen :

- + 6 % sur 12 mois fin mai
- + 3 % sur cumul début 2012

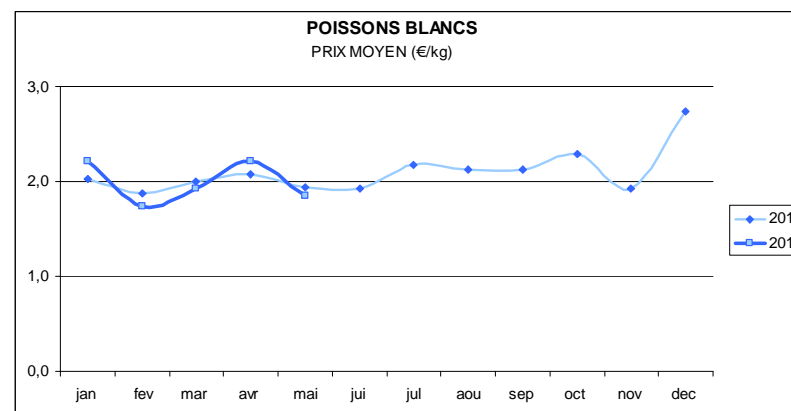
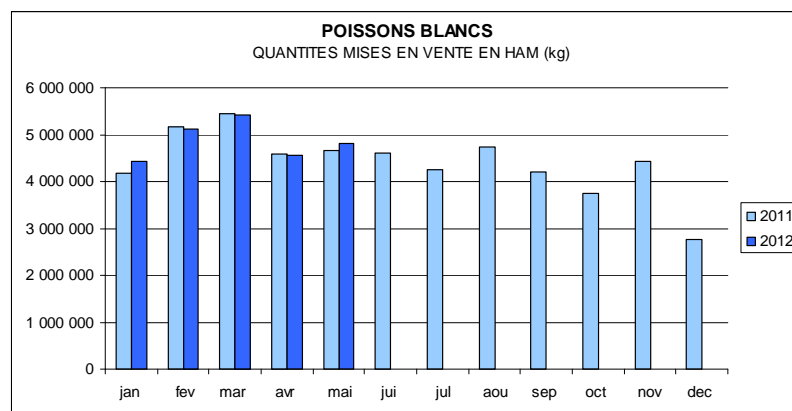
Reports et retraits en baisse

Petits pélagiques

Autres espèces (langoustine, CSJ, dorade grise,...)

Source : RIC

Evolution des débarquements de poissons blancs en halles à marée



Débarquements :

+ 4 % sur 12 mois fin mai
+ 2 % sur cumul début 2012

Prix moyen :

+ 3 % sur 12 mois fin mai
stable sur cumul début 2012

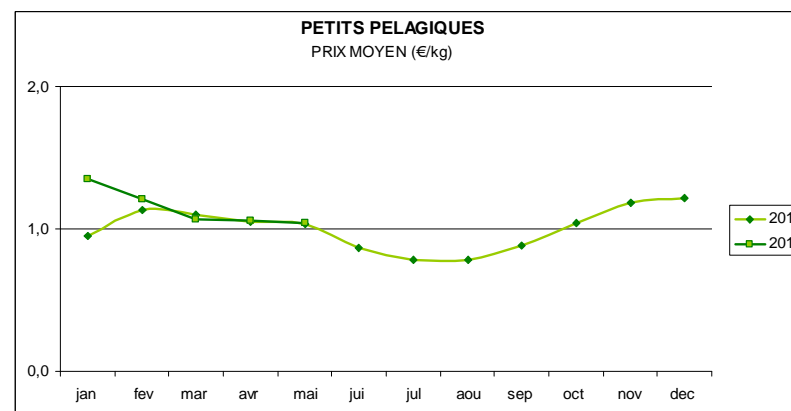
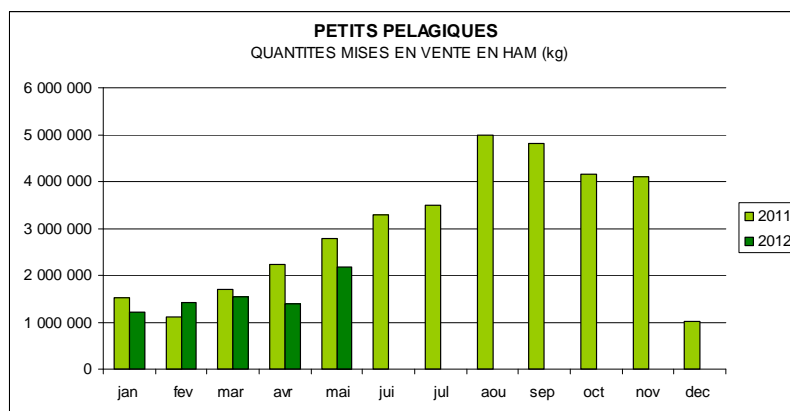
Merlan, lieu jaune, lingue franche, lingue bleue, tacaud, grenadier

Cabillaud, églerin, lieu noir

Prix merlan + 18 %

Source : RIC

Evolution des débarquements de petits pélagiques en halles à marée



Débarquements :

- 11 % sur 12 mois fin mai
- 17 % sur cumul début 2012

Prix moyen :

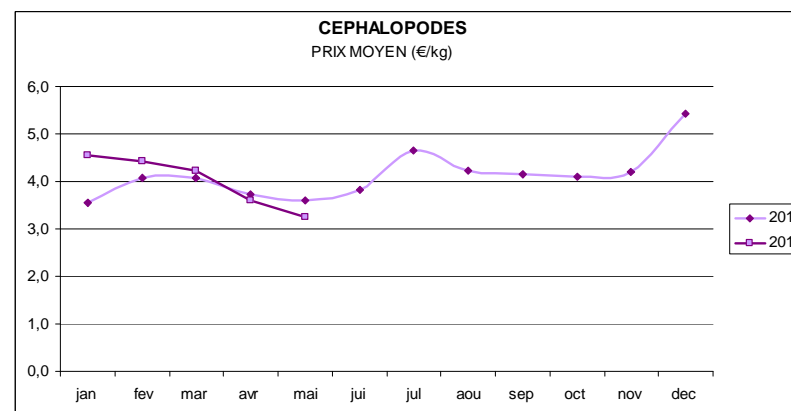
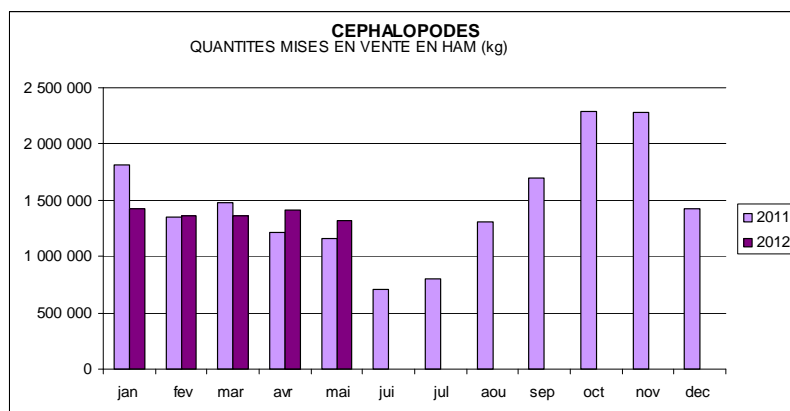
- + 4 % sur 12 mois fin mai
- + 8 % sur cumul début 2012

▶ Anchois, maquereau, sardine

Prix maquereau + 21 %

Source : RIC

Evolution des débarquements de céphalopodes en halles à marée



Débarquements :

+ 5 % sur 12 mois fin mai
- 2 % sur cumul début 2012

Prix moyen :

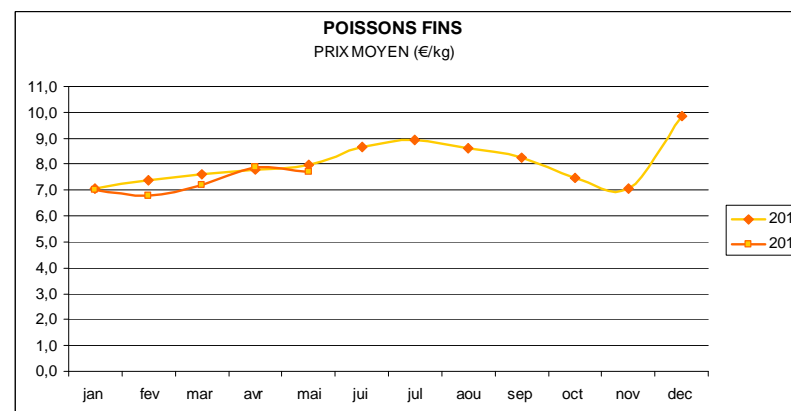
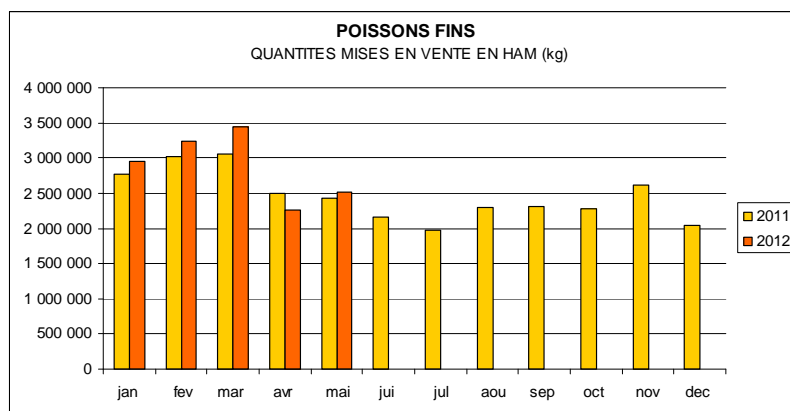
+ 14 % sur 12 mois fin mai
+ 6 % sur cumul début 2012

Prix moyens très élevés

 Seiche

Source : RIC

Evolution des débarquements de poissons fins en halles à marée



Débarquements :

+ 2 % sur 12 mois fin mai
+ 5 % sur cumul début 2012

Prix moyen :

+ 1 % sur 12 mois fin mai
- 4 % sur cumul début 2012

●●●▲ Saint-Pierre, cardine

●●●▼ Baudroie, bar, turbot

Source : RIC

Evolutions des débarquements par façade

| Façades Cumul 12 mois fin mai 2012 | Volume vendu | Valeur des ventes | Prix moyen | Faits marquants (évolution volume) |
|--|-----------------|----------------------|------------|--|
| Nord Pas-de-Calais | - 4 % | + 7 % | + 11 % | + + : lieu noir, grondin, limande, sardine + : sole, calmar, turbot - : merlan, maquereau, cabillaud, lingue bleue, grenadier |
| Manche | + 3 % | + 10 % | + 7 % | + + : cabillaud, églefin + : baudroie, seiche, sole, calmar, maquereau - : CSJ, St-Pierre, dorade grise, lieu jaune, seiche, bar |
| Bretagne sud | + 1 % | + 2 % | + 1 % | + + : cabillaud, églefin, anchois + : merlu, bar, lieu noir - - : langoustine, seiche |
| Atlantique | - 3 % | + 3 % | + 6 % | + + + : seiche, germon, CSJ + : bar, rouget, dorade royale, céteau - - : calmar, langoustine, maquereau, merlan, anchois, St Pierre, sardine |
| Méditerranée | - 17 % | - 4 % | + 16 % | + + + : calmar, buccin - - : merlu, baudroie, sole, anchois, rouget |

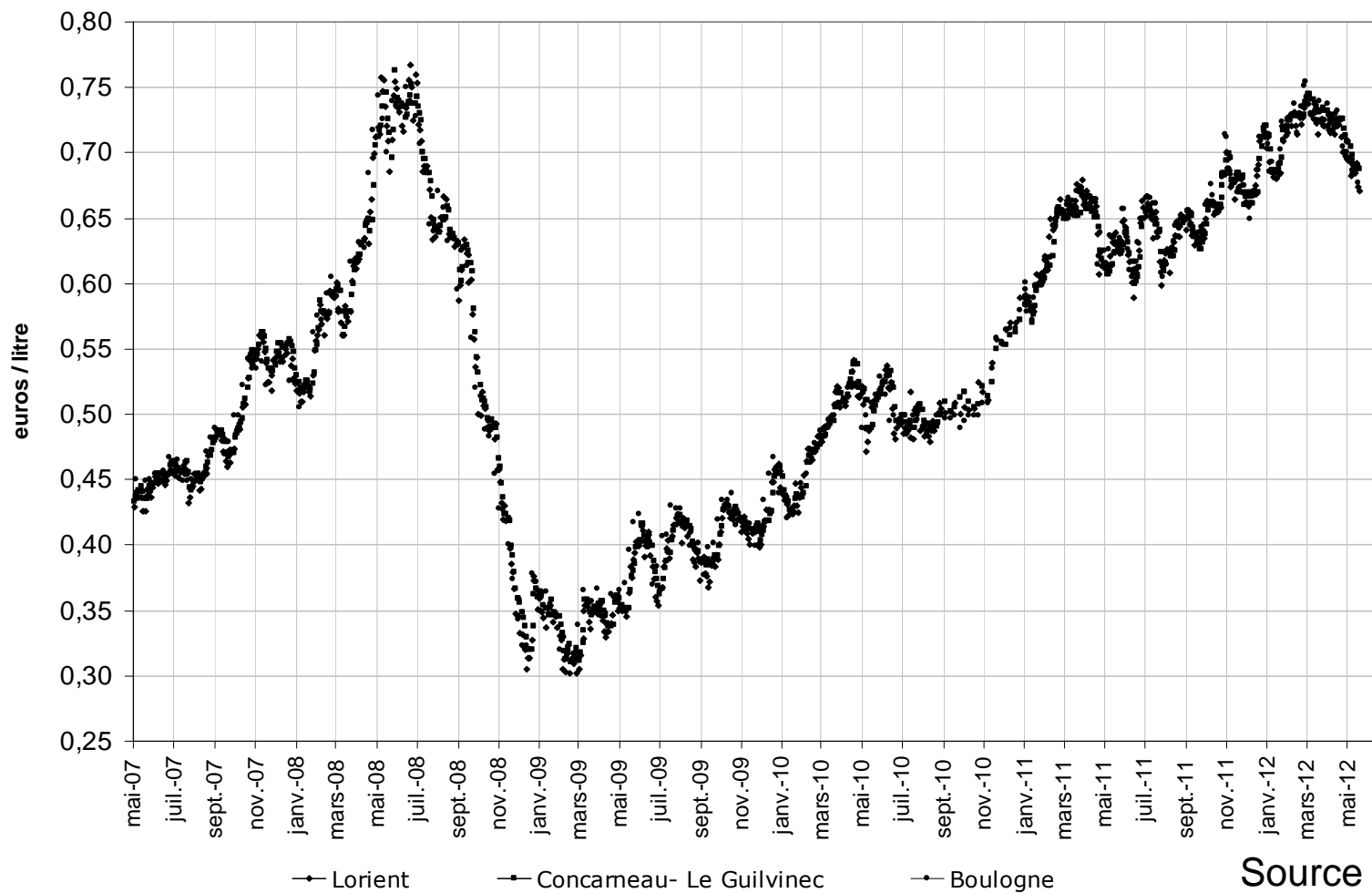
Source : RIC

• 10

Bilan de la campagne coquille Saint-Jacques

| | Tonnage ventes (tonnes) | Valeur ventes (K€) | Prix moyen (€/kg) | Tonnage retrait (tonnes) | Tonnage débarqué (tonnes) |
|-------------------------|-------------------------|--------------------|-------------------|--------------------------|---------------------------|
| | TOTAL FRANCE | | | | |
| saison 2010-2011 | 15 905 | 36 127 | 2,27 | 130 | 16 035 |
| saison 2011-2012 | 15 538 | 39 064 | 2,51 | 97 | 15 635 |
| évolution | - 2% | + 8% | + 11% | - 25% | - 2% |
| | Manche EST | | | | |
| saison 2010-2011 | 5 857 | 15 296 | 2,61 | 39 | 5 896 |
| saison 2011-2012 | 6 543 | 18 926 | 2,89 | 76 | 6 619 |
| évolution | + 12% | + 24% | + 11% | + 96% | + 12% |
| | Manche OUEST | | | | |
| saison 2010-2011 | 9 638 | 19 459 | 2,02 | 90 | 9 728 |
| saison 2011-2012 | 8 494 | 18 350 | 2,16 | 21 | 8 515 |
| évolution | - 12% | - 6% | + 7% | - 77% | - 12% |
| | Atlantique | | | | |
| saison 2010-2011 | 410 | 1 372 | 3,34 | 1 | 411 |
| saison 2011-2012 | 501 | 1 788 | 3,57 | 0 | 501 |
| évolution | + 22% | + 30% | + 7% | - 55% | + 22% |

Prix du carburant dans les ports



Source : DPMA

Commerce extérieur

12 mois fin mars 2012

Importations françaises (hors farine, graisse et thons)

cumul 12 mois fin mars 2012

Importations stables sur les 12 derniers mois en volume → + 2 % en valeur, prix moyen + 4 %

poisson frais entier - 3 % en volume, en filet + 12 %

- saumon : prix moyen toujours en baisse → hausse des volumes de 9 %, - 6 % en valeur
 - + 4 % de volume entier frais et + 30 % de volume en filet frais
- poisson blanc :
 - + 5 % de volume de cabillaud (et + 16 % en filet frais), malgré une hausse de prix de 9 %
 - + 23 % de filets congelés de lieu d'Alaska (+ 27 % en provenance des Etats-Unis, + 20 % en provenance de Chine)
- pectinidés : prix toujours en hausse → les volumes importés en provenance des pays d'Amérique du Sud sont toujours en recul
- coquille Saint-Jacques en provenance des Etats-Unis et du Royaume-Uni sont en hausse (respectivement + 20 % et + 4 %)

Source : Douanes françaises

Exportations françaises (hors farine, graisse et thons)

cumul 12 mois fin mars 2012

- 3 % en volume sur 12 mois, prix moyen en hausse de 6 % → + 4 % en valeur

repli des volumes sur la majorité des produits vers les principaux clients de la France

Hausse :

- seiche vers l'Espagne (+ 32 % en volume sur 12 mois) malgré un prix moyen en hausse de 11 %
- saumon fumé vers l'Italie (+ 19 %)
- merlu frais (+ 68 %)

Source : Douanes françaises

Echanges de thon et commerce non alimentaire

Thon

- Importations quasi stables en volume, mais hausse des prix (+ 9 %) → + 10 % en valeur
- Forte hausse des exportations + 29 % en volume, + 31 % en valeur

Non alimentaire (farines et graisses)

- Baisse des importations - 15 % en volume, malgré prix moyen -22 %
- Baisse des exportations - 23 %, prix moyen + 18 %

Source : Douanes françaises



Consommation

Achats des ménages

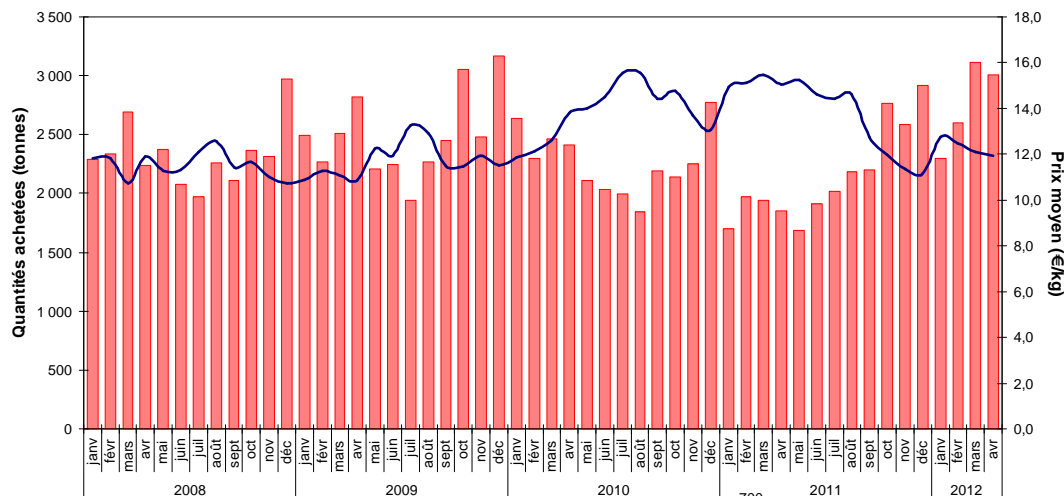
Cumul annuel mobile fin avril 2012



Produits frais

| Cumul annuel mobile fin avr-12 | Volume | Prix moyen |
|--------------------------------|--------|------------|
| Poissons frais | stable | stable |
| - entiers | - 3 % | + 2 % |
| - découpés | + 1 % | - 1 % |
| - préemballés | - 3 % | + 1 % |
| Saumon | + 18 % | - 13 % |
| Cabillaud | + 1 % | + 4 % |
| Pangas | - 28 % | + 5 % |
| Coquillages frais | | |
| hors noix de Saint-Jacques | - 1 % | + 6 % |
| noix de Saint-Jacques | - 17 % | + 7 % |
| Huîtres | + 2 % | + 12 % |
| Céphalopodes frais | - 7 % | + 9 % |
| Crustacés frais | - 9 % | + 4 % |
| langoustine | - 21 % | + 5 % |

Evolution de la consommation de 2 poissons frais



pangas

Sur 12 mois fin mars 2012 :

Volume : - 28 %

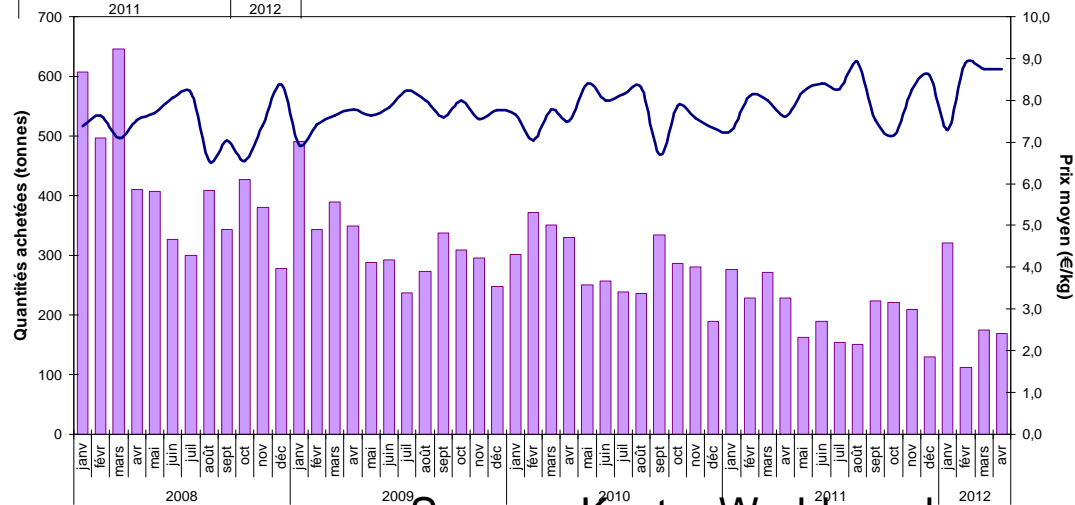
Prix moyen : + 5 %

saumon

Sur 12 mois fin mars 2012 :

Volume : + 18 %

Prix moyen : - 13 %



Source : Kantar Worldpanel

Produits transformés

| Cumul annuel mobile fin avril 2012 | Volume | Prix moyen |
|--|--------|------------|
| Produits traiteurs hors plats préparés | - 1 % | + 2 % |
| - saumon fumé | - 6 % | + 6 % |
| - Surimi | + 1 % | + 1 % |
| - Crevettes et gambas cuites | stable | - 2 % |
| Plats préparés | + 4 % | + 1 % |

Source : Kantar Worldpanel

Produits surgelés et conserves

| Cumul annuel mobile fin 1 ^{er} trimestre 2012 | Volume | Prix moyen |
|---|--------|------------|
| Poissons surgelés | - 4 % | + 3 % |
| - nature | - 7 % | + 4 % |
| - enrobés | + 3 % | + 4 % |
| Plats préparés surgelés | - 5 % | + 1 % |
| Conserves | - 2 % | + 5 % |
| - dont conserves de thon | - 1 % | + 6 % |

Source : Kantar Worldpanel

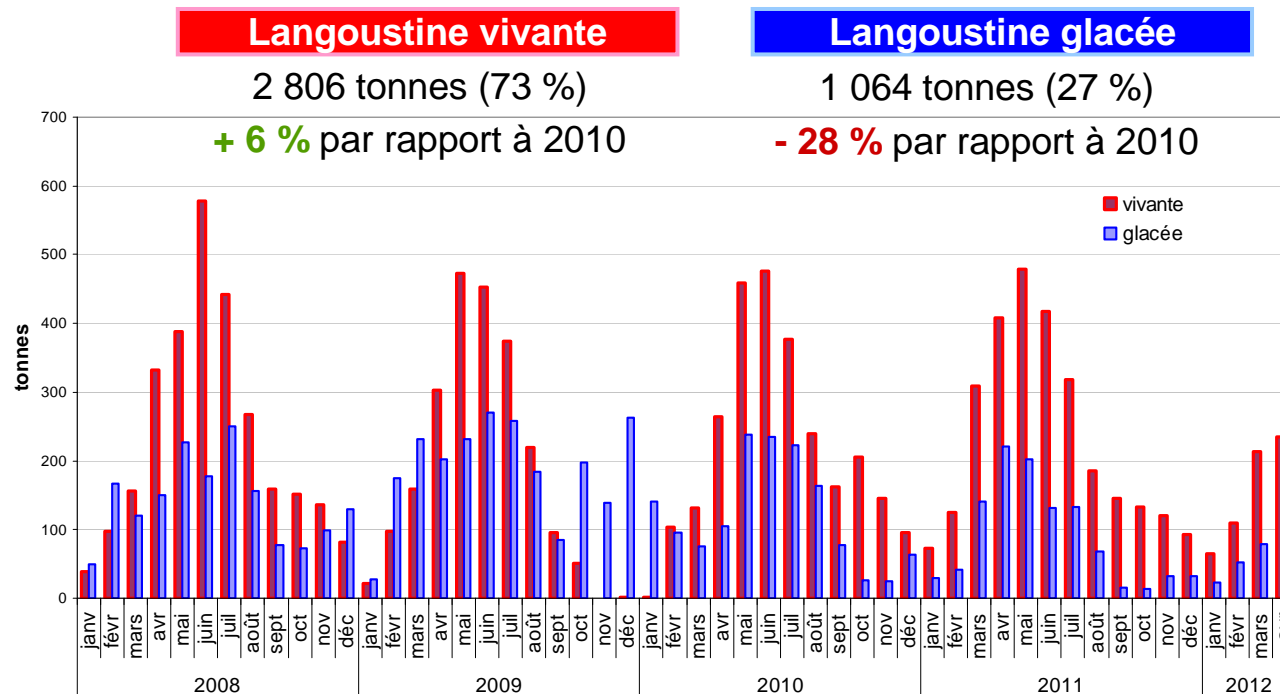


Point sur un produit de saison

La langoustine

Une saison de capture 2012 moins précoce qu'en 2011

2011 : 3 870 tonnes débarquées



Recul des débarquements de langoustine vivante :

- 32 % de volume sur 4 mois 2012 (/2011)

- 14 % de volume sur 12 mois (/12 mois précédents)

Source : Réseau Inter Criées

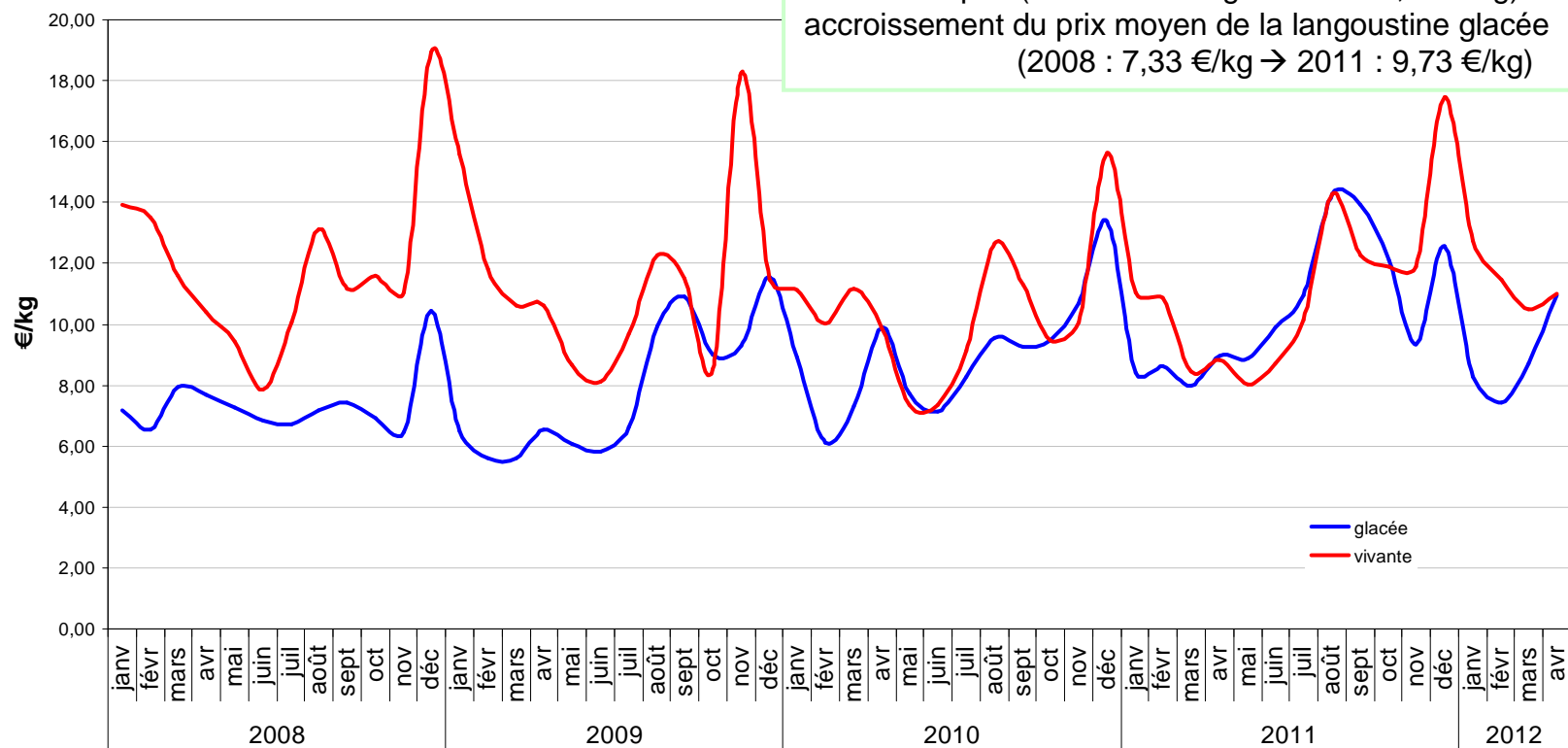
Un prix moyen à la première mise en marché en hausse

2011 :

langoustine **vivante** : 10,04 €/kg (+ 5 % /2010)

langoustine **glacée** : 9,73 €/kg (+ 15 % /2010)

↘ écart de prix (2008 : > 3 €/kg → 2011 : 0,31 €/kg)
 accroissement du prix moyen de la langoustine glacée
 (2008 : 7,33 €/kg → 2011 : 9,73 €/kg)

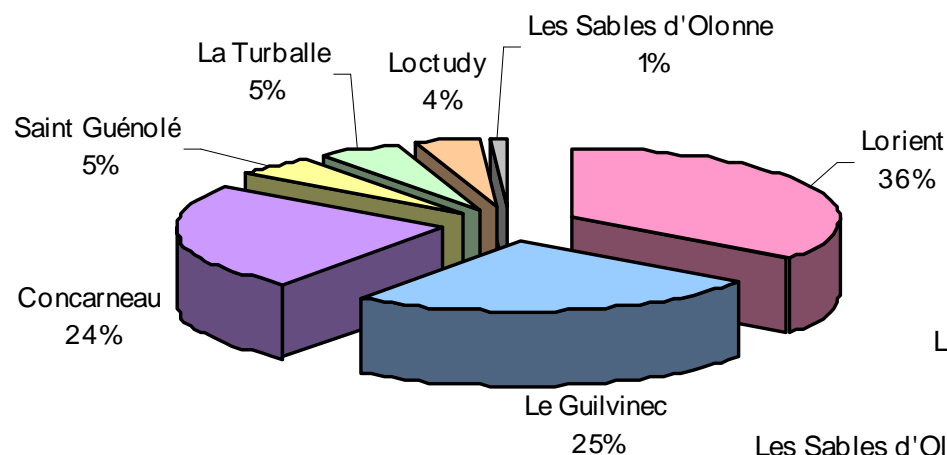


Source : Réseau Inter Criées

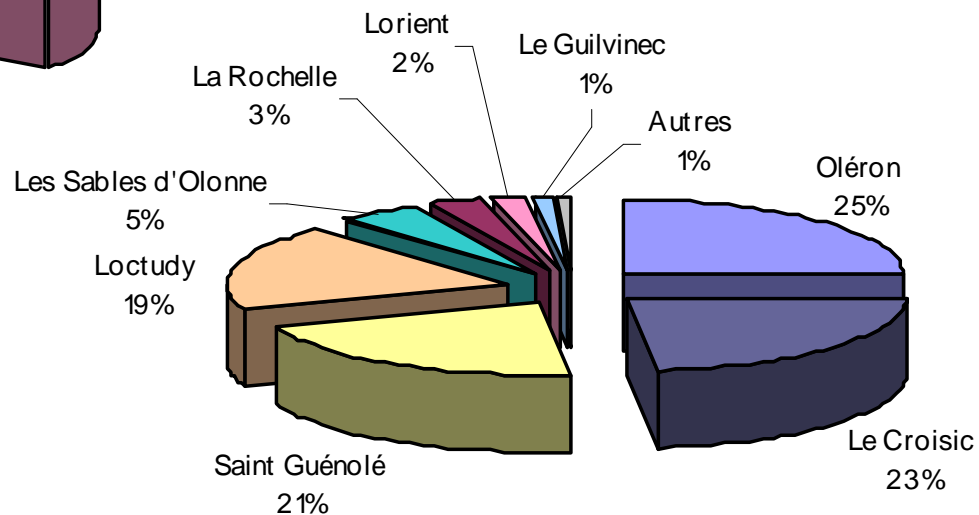
Des débarquements concentrés en Bretagne

Répartition des volumes débarqués en 2011

Langoustine vivante



Langoustine glacée



Source : Réseau Inter Criées

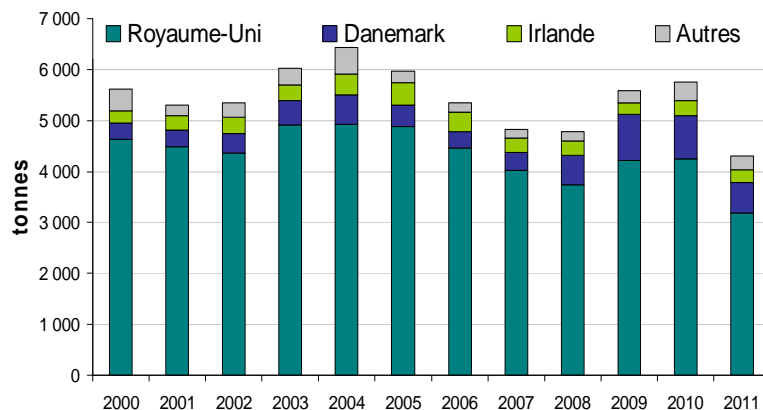
Un niveau élevé d'importations

Evolution des importations françaises par fournisseur

2011

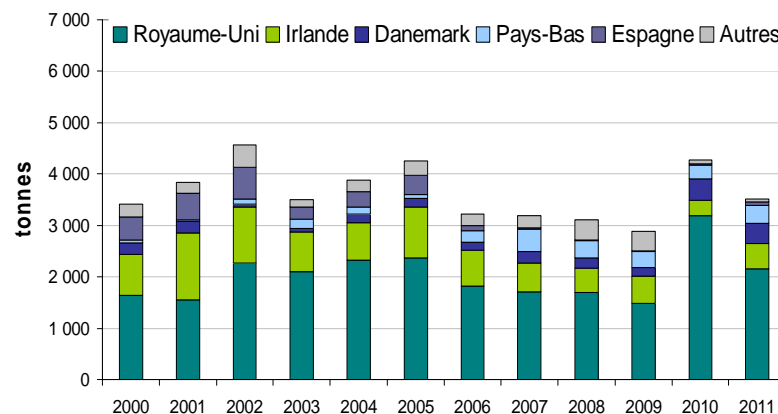
Langoustine non congelée

4 300 tonnes (- 25 % /2010)
44,8 millions d'€



Langoustine congelée

3 520 tonnes (- 18 % /2010)
23,5 millions d'€

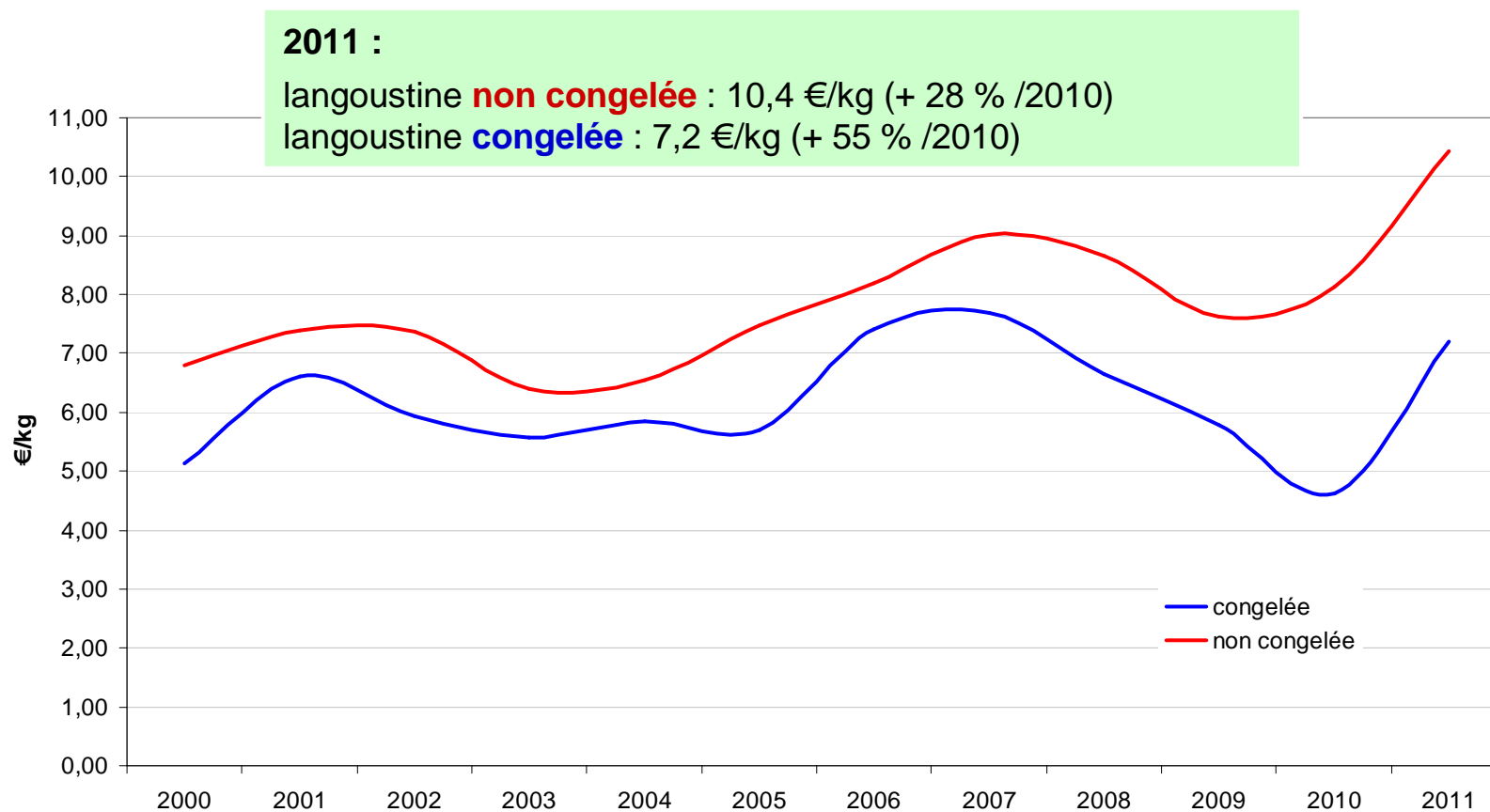


Royaume-Uni : principal fournisseur

- 80 % des volumes de langoustine non congelée
- 60 % des volumes de langoustine congelée

Source : Douanes françaises

Un prix à l'import en hausse sur 2011



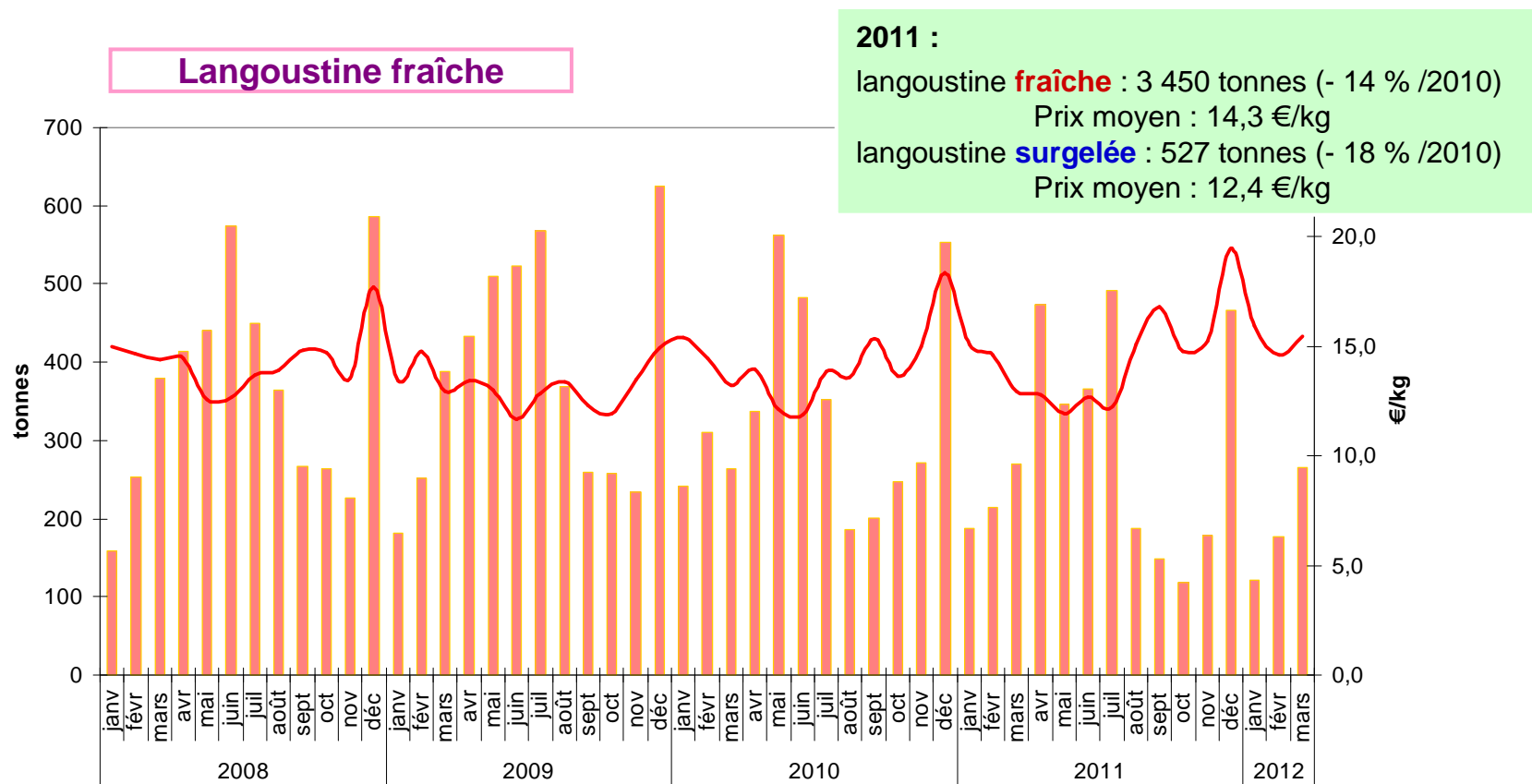
Source : Douanes françaises

De faibles volumes exportés

- 230 tonnes de langoustine exporté (environ 50 % fraîche 50 % congelée)
- Volumes en décroissance
langoustine **non congelée**
2000 : > 450 tonnes → 2011 : < 110 tonnes
- Prix moyen à l'export :
 - langoustine non congelée de 14,7 €/kg
 - langoustine congelée : 7,5 €/kg
- Principaux clients : Belgique et Espagne.

Une consommation saisonnière

Evolution des quantités achetées et du prix moyen au détail



Source : Kantar Worldpanel

Une consommation très localisée

Langoustine fraîche

- 6,3 % des ménages en ont acheté au moins une fois (7,1 % en 2010)
- Circuits de distribution
 - hyper et supermarchés : 50 % des volumes achetés ; 14,0 €/kg
 - marchés et foires : 20 % ; 15,7 €/kg
 - poissonneries : 18 % ; 14,5 €/kg
- Les ménages particulièrement consommateurs :
 - Vivent dans l'Ouest (4 x d'achats que la moyenne française)
 - Appartiennent aux classes socio-économiques aisée et moyenne supérieure

Source : Kantar Worldpanel

