

Les filières pêche et aquaculture en France

> ÉDITION avril 2010



Production
Échanges
Consommation
Transformation

... Importations et exportations / bilan d'approvisionnement

flotte de pêche / aquaculture

circuits de distribution



Sommaire

Production

page 3



Ventes totales des produits de la pêche et de l'aquaculture
Ventes des produits de la pêche dans les halles à marée
Ventes des produits de l'aquaculture
Flotte de pêche
Entreprises d'aquaculture
Emplois

Échanges

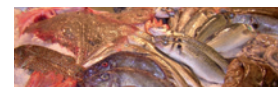
page 15



Importations et exportations par présentation
Importations et exportations par groupe d'espèces
Importations et exportations par zone géographique
Importations et exportations - Principales espèces

Consommation

page 21



Bilan d'approvisionnement
Achats des ménages
Achats de la restauration
Répartition des achats par circuit de distribution

Addendum

page 1



Les entreprises de transformation

Production

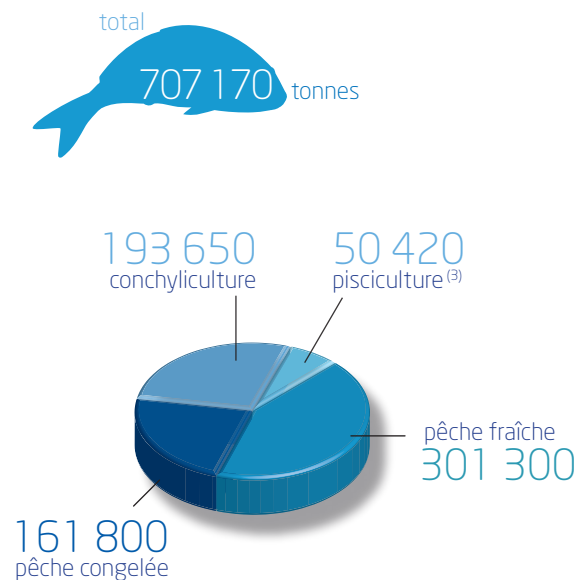


flotte de pêche /
entreprises d'aquaculture / emplois
ventes totales des produits de la pêche et de l'aquaculture

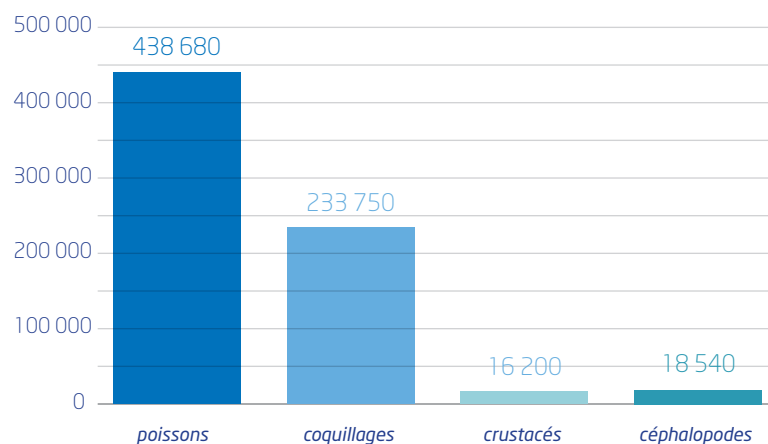


Quantités vendues en 2008 ⁽¹⁾⁽²⁾

par mode de production (en tonnes)

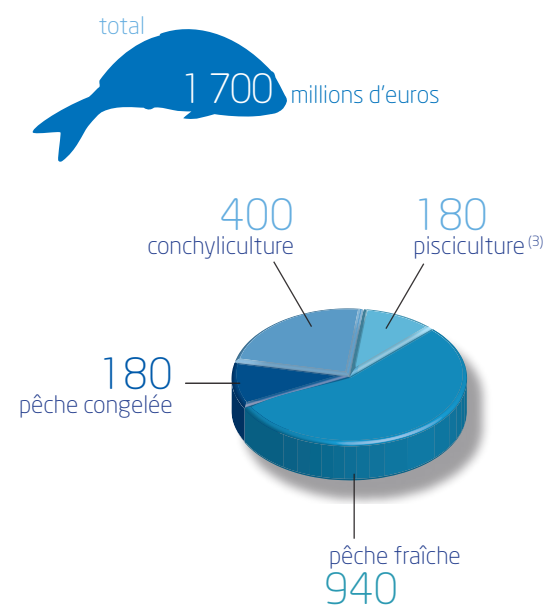


par groupe d'espèces (en tonnes)

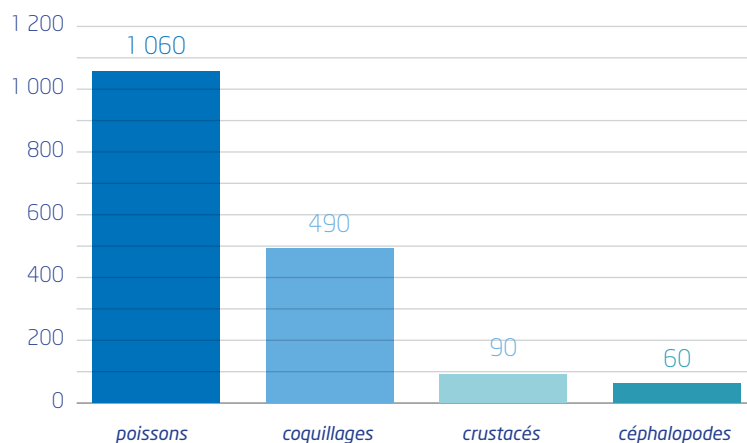


Valeur des ventes

par mode de production (en millions d'euros) ⁽²⁾



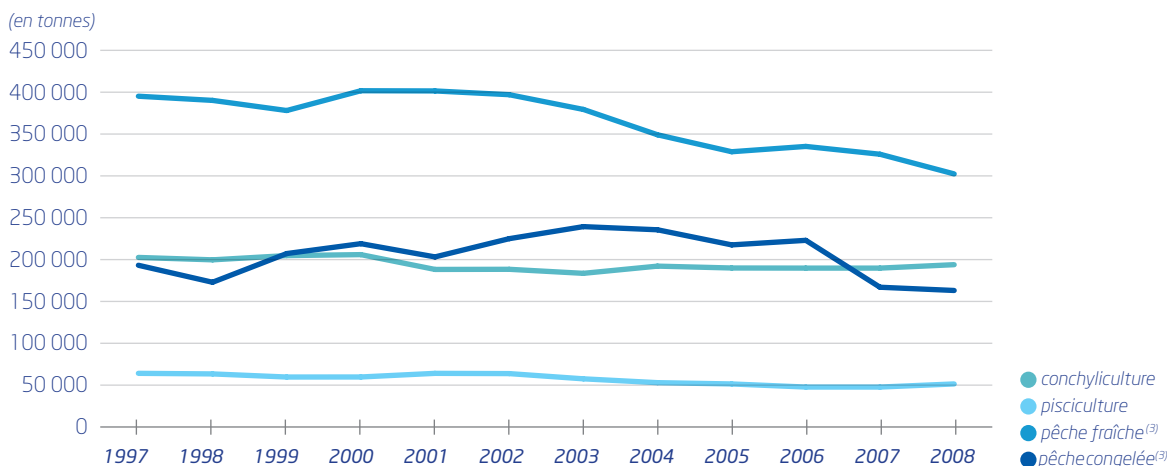
par groupe d'espèces (en millions d'euros)



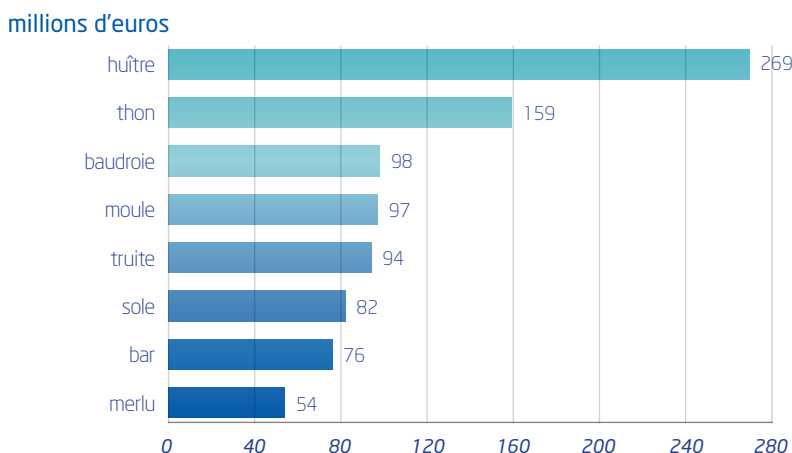
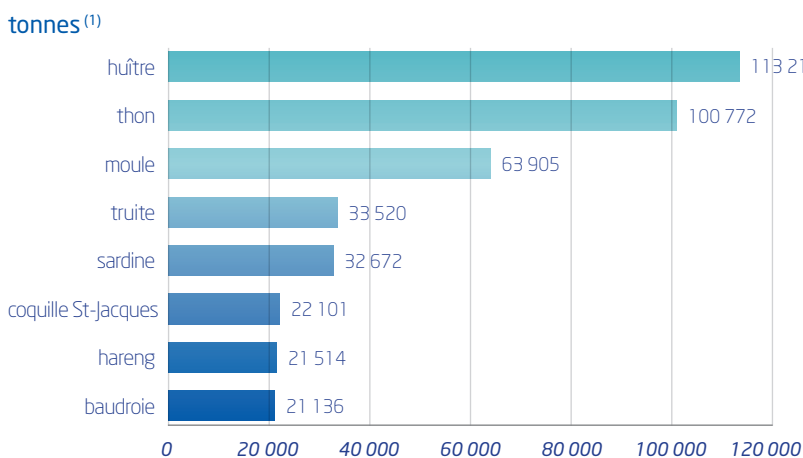
(1) équivalent poids vif - (2) hors algues - (3) y compris crustacés d'élevage - Source : DPMA

Ventes totales / métropole et DOM en 2008

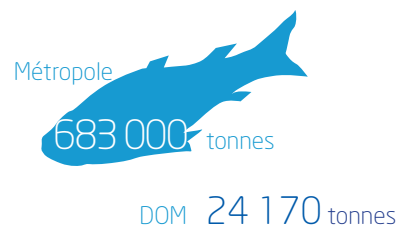
Évolution des quantités vendues en France métropolitaine ⁽¹⁾⁽²⁾



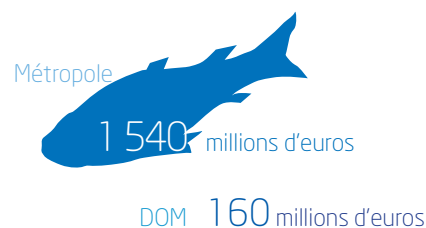
Principales espèces vendues en 2008 (France métropolitaine)



Quantités vendues en 2008 ⁽¹⁾⁽³⁾



Valeur des ventes en 2008 ⁽³⁾



(1) quantités en tonnes de poids équivalent entier débarqué jusqu'en 1999 inclus, puis en tonnes de poids vif à partir de 2000

(2) hors algues

(3) ventes totales par les bateaux français : ventes en halles à marée, ventes directes, ventes à l'industrie de transformation et ventes à l'exportation

Source : DPMA

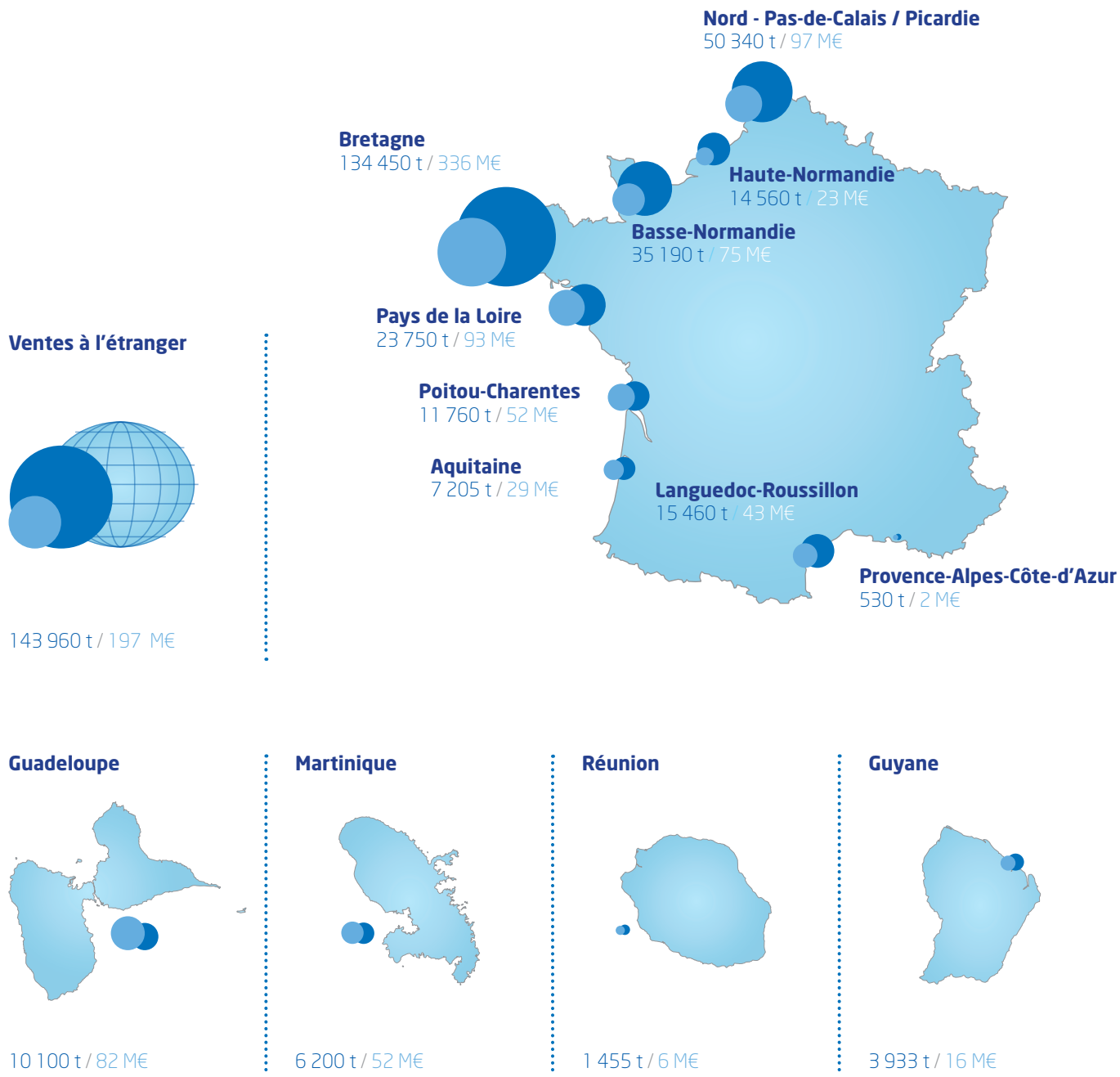


Pêche fraîche et pêche congelée, hors algues et hors pêche en eau douce par régions en 2008

Source : DPMA

Ventes

poids vif (tonnes) / valeur (millions d'euros)

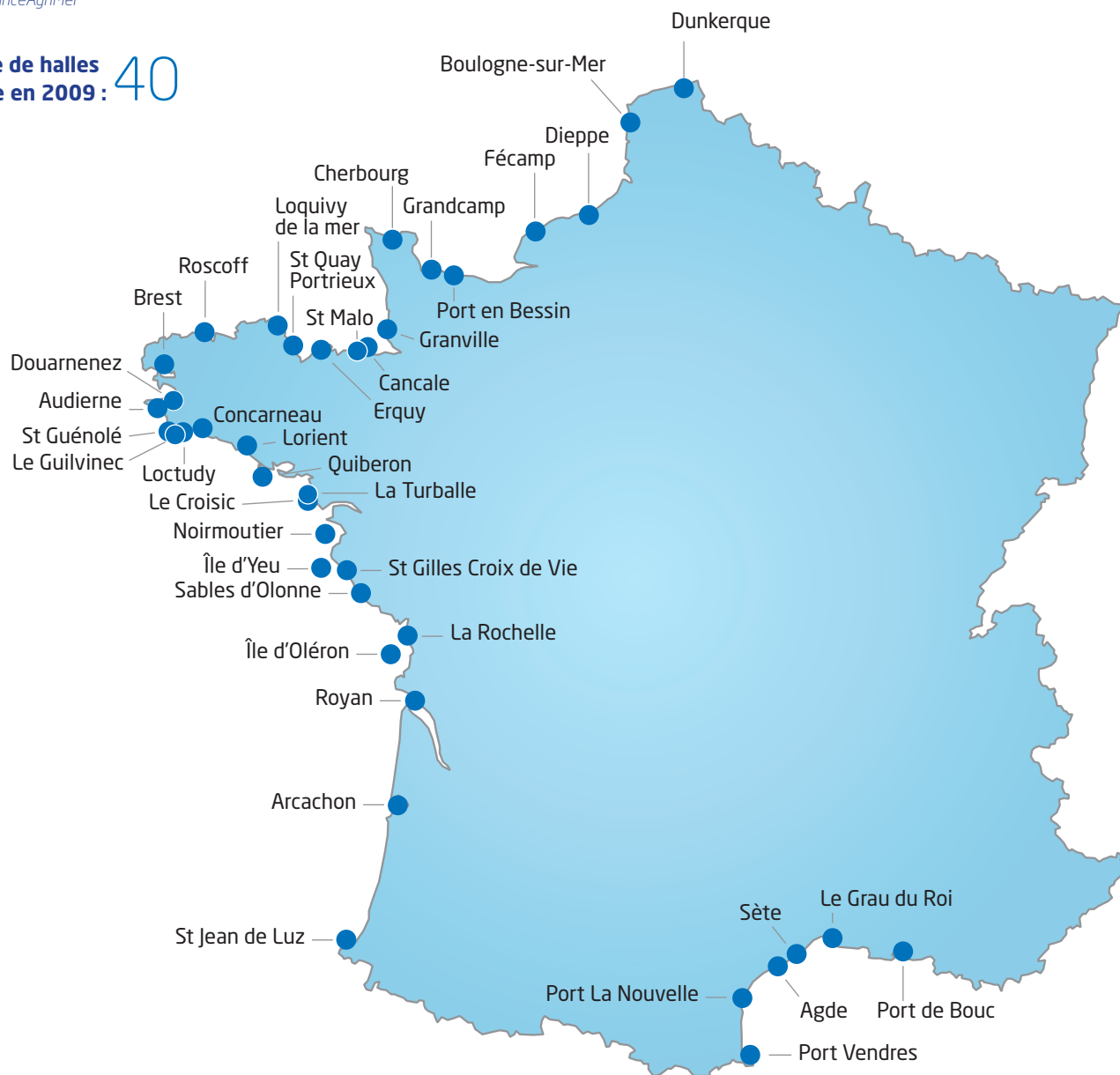


Ventes des produits de la pêche

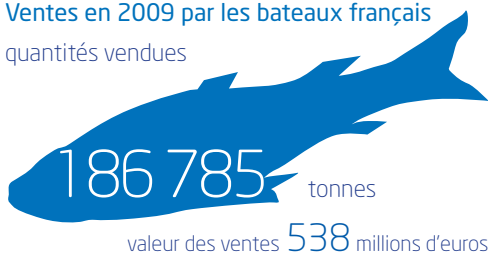
Ventes déclarées en halles à marée

Source : FranceAgriMer

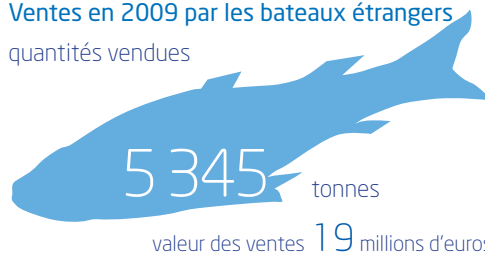
Nombre de halles à marée en 2009 : 40



Ventes en 2009 par les bateaux français
quantités vendues



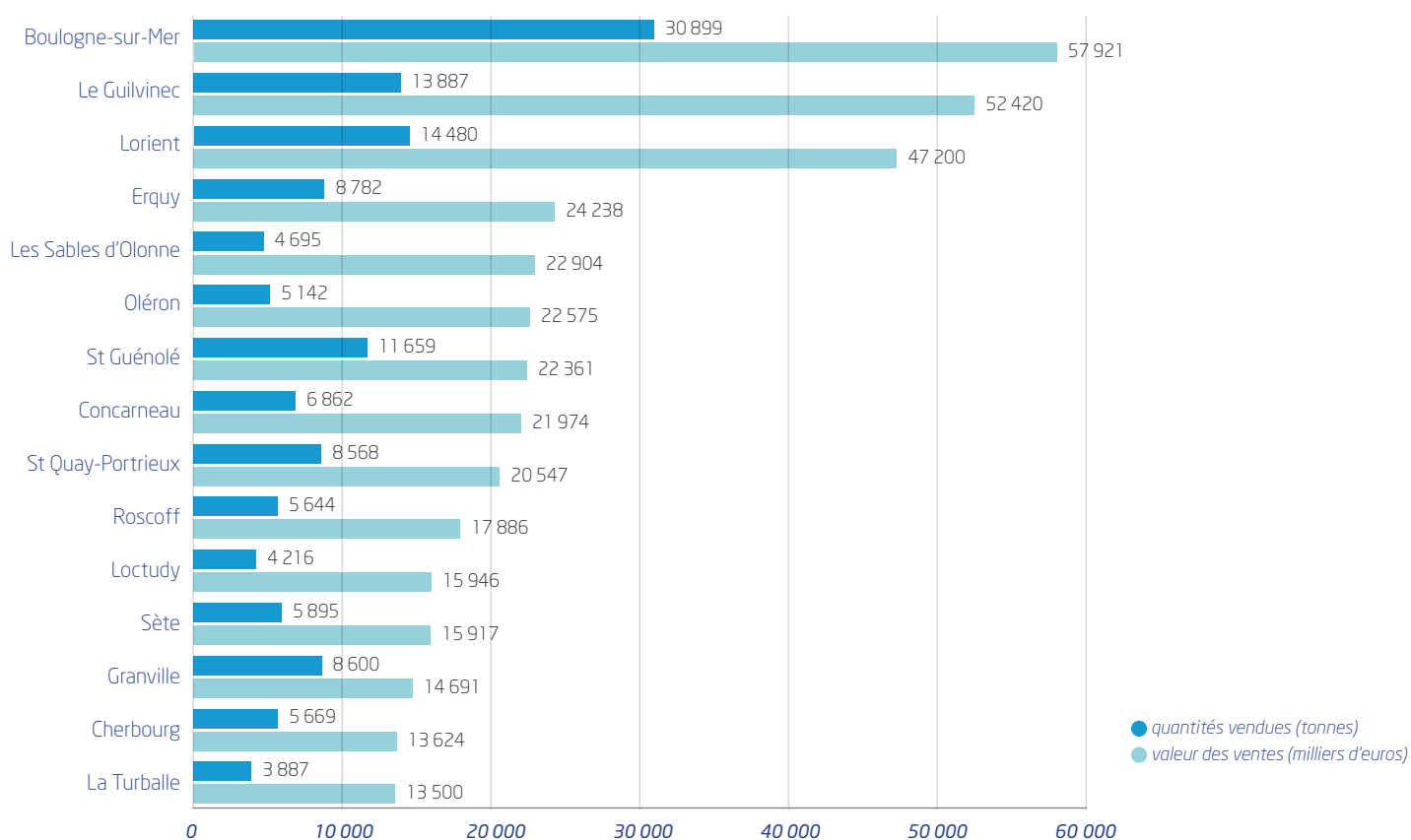
Ventes en 2009 par les bateaux étrangers
quantités vendues





Ventes déclarées par les bateaux français en halles à marée en 2009 / par halle à marée

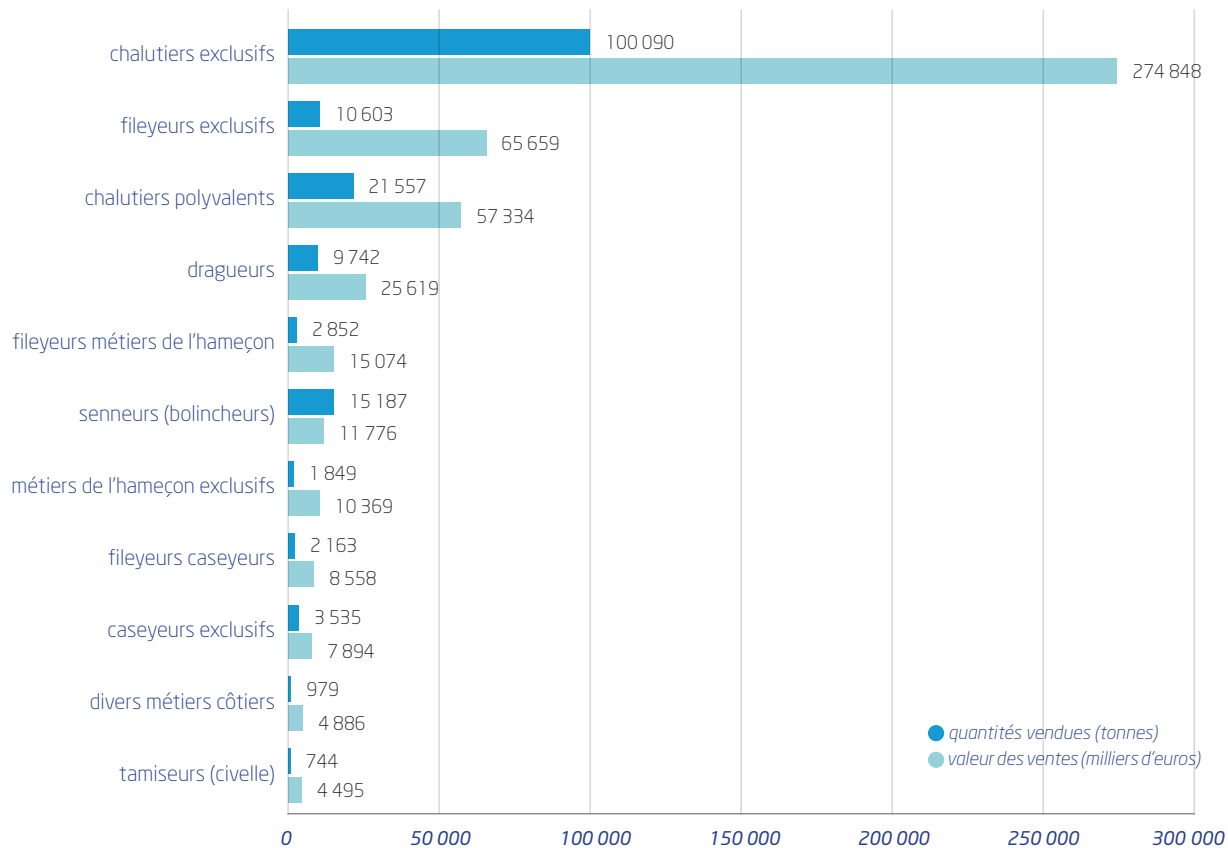
Source : FranceAgriMer



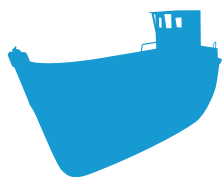
Ventes des produits de la pêche

Ventes déclarées par les bateaux français en halles à marée en 2009 / par flottille (1)(2)

Source : FranceAgriMer / IFREMER



Nombre de navires (ayant déclaré des ventes en halles à marées en 2009)

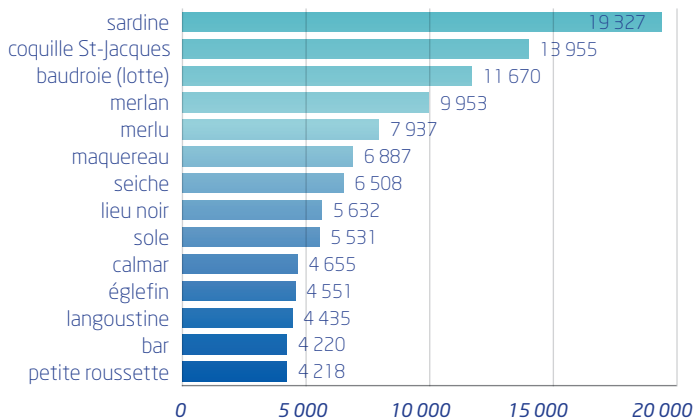


chalutiers exclusifs	508
chalutiers polyvalents	451
fileyeurs exclusifs	353
dragueurs	309
fileyeurs caseyeurs	184
tamiseurs (civelle)	161
fileyeurs métiers de l'hameçon	142
métiers de l'hameçon exclusifs	141
divers métiers côtiers	99
caseyeurs exclusifs	96
senneurs (bolincheurs)	31
total	2 475

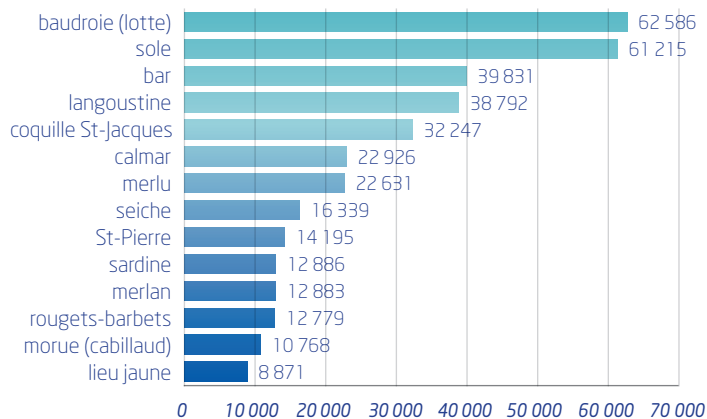
(1) répartition par flottille selon l'enquête IFREMER SIH 2008 - (2) hors Méditerranée

Principales espèces déclarées en halles à marée par les bateaux français en 2009

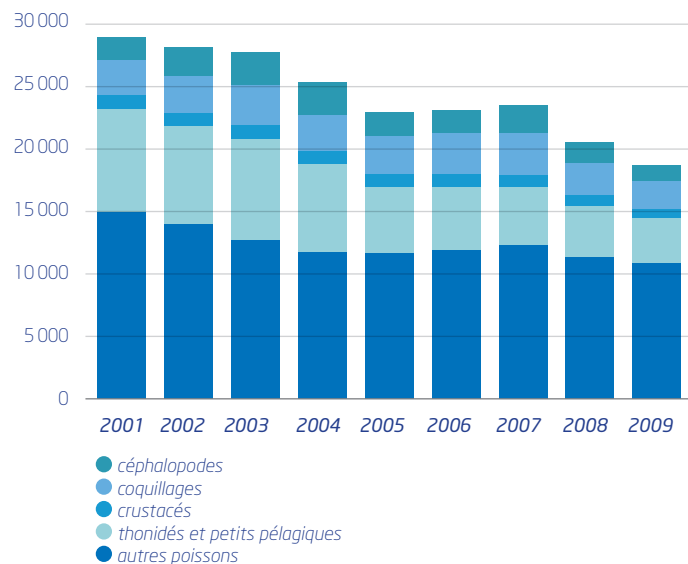
Quantités vendues (en tonnes)



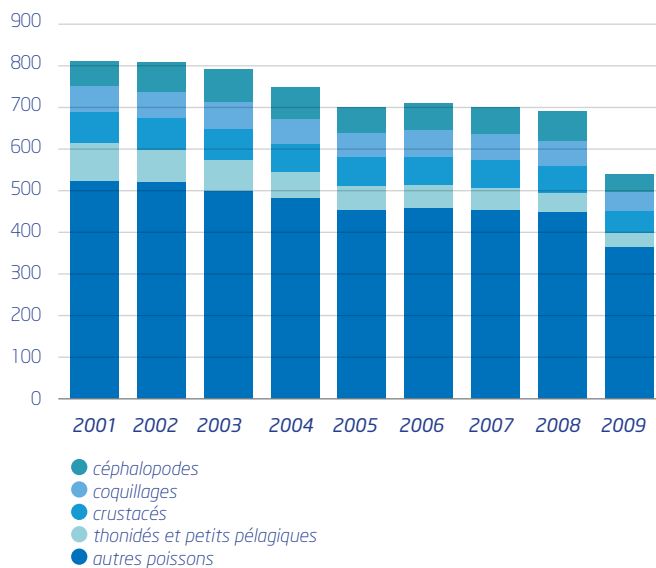
Valeur des ventes (en milliers d'euros)



Évolution des quantités par groupe d'espèces (en tonnes)



Évolution de la valeur par groupe d'espèces (en millions d'euros)

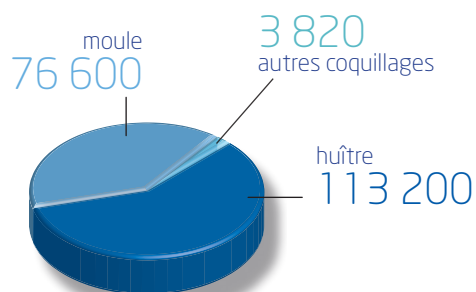


Source : FranceAgriMer

Ventes des produits de l'aquaculture en métropole

Conchyliculture

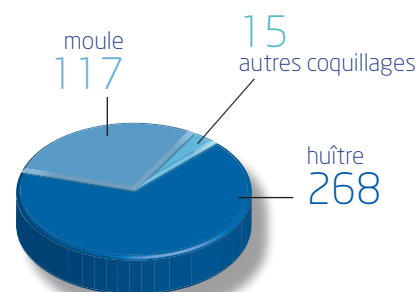
Quantités vendues en 2007 (en tonnes)⁽¹⁾



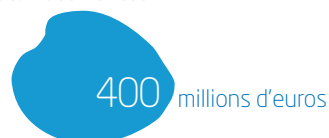
total des ventes



Valeur des ventes en 2007 (en millions d'euros)

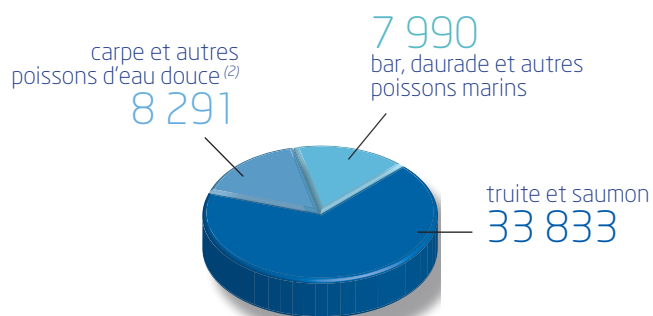


total des ventes



Pisciculture

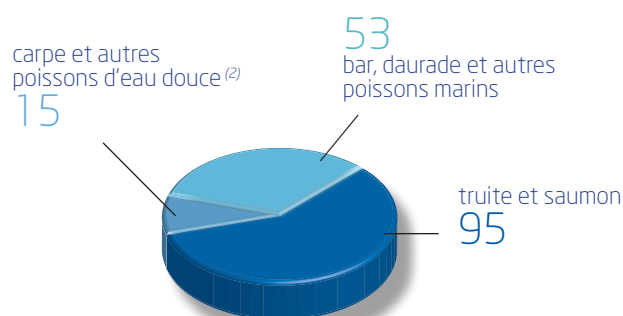
Quantités vendues en 2007 (en tonnes)⁽¹⁾



total des ventes



Valeur des ventes en 2007 (en millions d'euros)



total des ventes

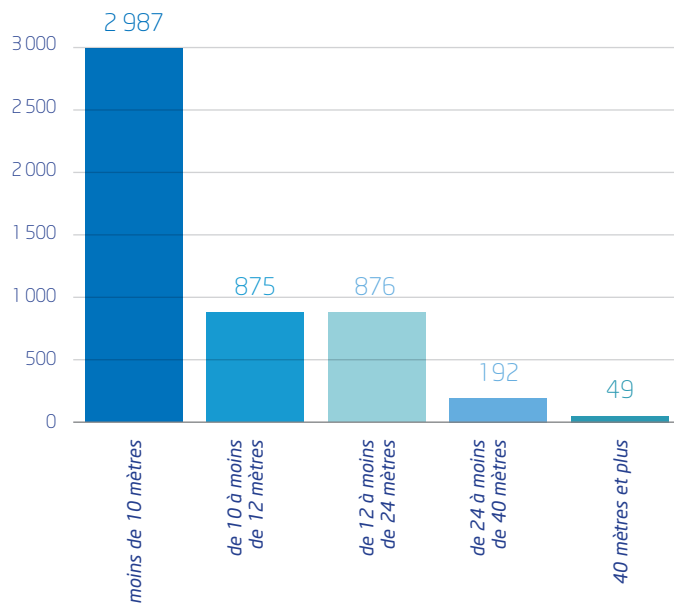


(1) équivalent poids vif - (2) y compris écrevisses d'élevage - Source : DPMA

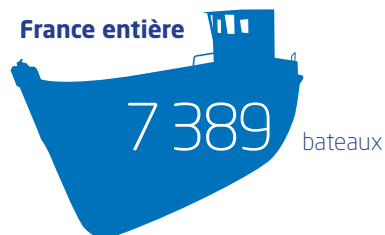
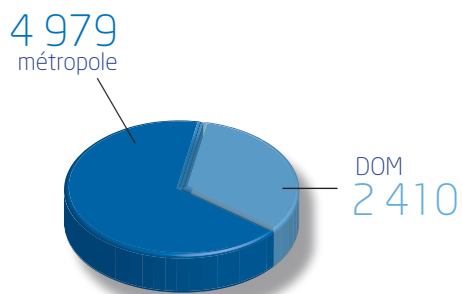
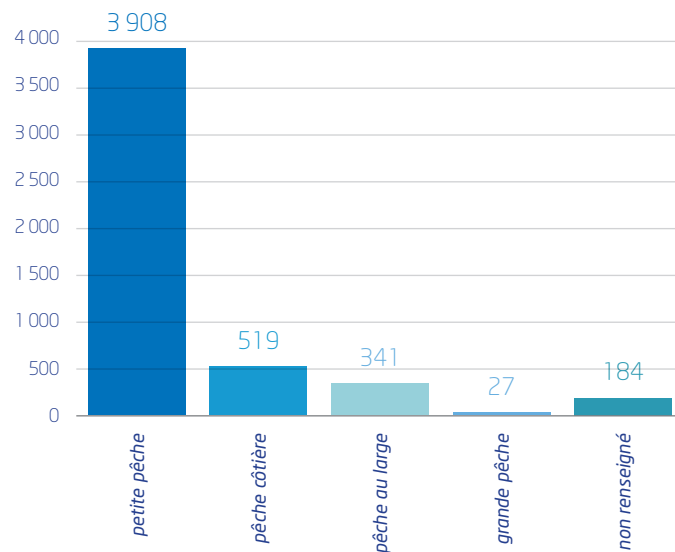


Flotte de pêche en 2008 ⁽¹⁾

Nombre de navires par longueur (métropole)



Nombre de navires par genre de navigation (métropole)



- Petite pêche** absence du port ≤ 24 heures
- Pêche côtière** 24 heures < absence du port ≤ 96 heures
- Pêche au large** absence du port > 96 heures, lorsque cette navigation ne correspond pas à la définition de la grande pêche
- Grande pêche** navire de plus de 1 000 TJB (tonneaux de jauge brute) ou navire de plus de 150 TJB si absence du port > 20 jours

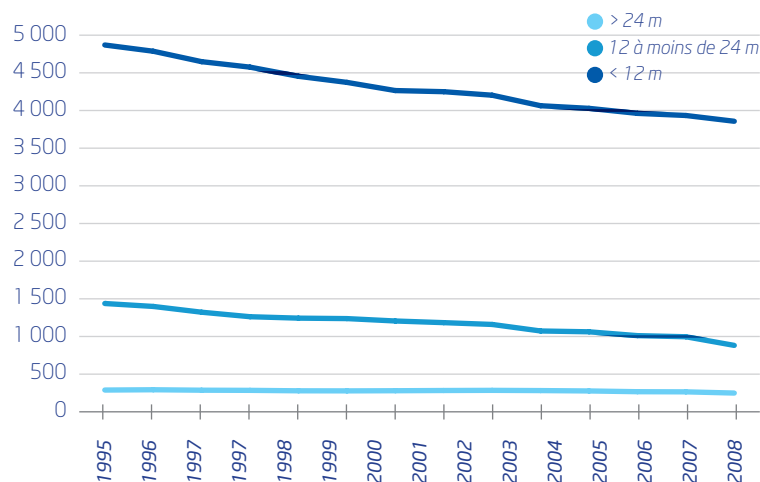
(1) hors navires ayant la double activité de cultures marines et petite pêche - Source : SDSIM - Fichier BARPOP

Flotte de pêche / Entreprises d'aquaculture

Flotte de pêche ⁽¹⁾

Source : SDSIM - Fichier BARPOP

Évolution du nombre de navires de pêche en métropole



	< 12 m	12 à moins de 24 m	> 24 m
1995	4 878	1 434	281
1996	4 795	1 395	285
1997	4 656	1 318	279
1998	4 583	1 258	277
1999	4 461	1 239	271
2000	4 380	1 233	270
2001	4 271	1 201	272
2002	4 256	1 179	275
2003	4 209	1 155	277
2004	4 069	1 068	274
2005	4 034	1 057	269
2006	3 967	1 006	259
2007	3 939	991	257
2008	3 862	876	241

Entreprises d'aquaculture

Source : DPMA - recensement piscicole 2007

conchyliculture (y compris algues et crevettes)	3 160
pisciculture marine	39
salmoniculture	456

(1) hors navires ayant la double activité de cultures marines et petite pêche

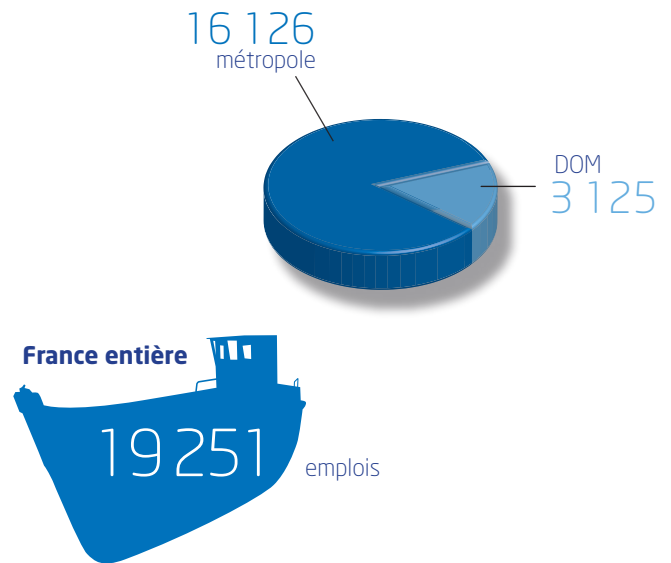
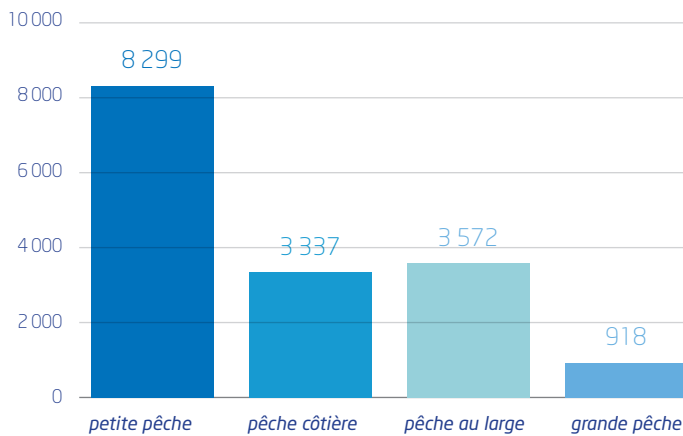


Emplois

Nombre d'emplois de marins pêcheurs embarqués sur les navires français en 2008 (marins de toutes nationalités / hors navire ayant la double activité de cultures marines et petite pêche)

Source : SDSIM

métropole



Nombre d'emplois équivalent temps plein

Source : Ifremer - SIH 2008 / DPMA - recensement piscicole 2007

pêche en 2008	10 840
conchyliculture (y compris algues et crevettes) en 2007	9 100
pisciculture marine en 2007	430
salmoniculture en 2007	1 490

Échanges

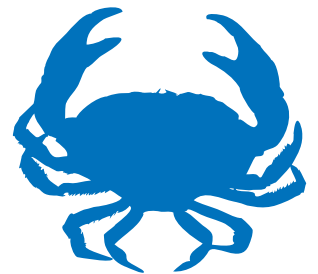
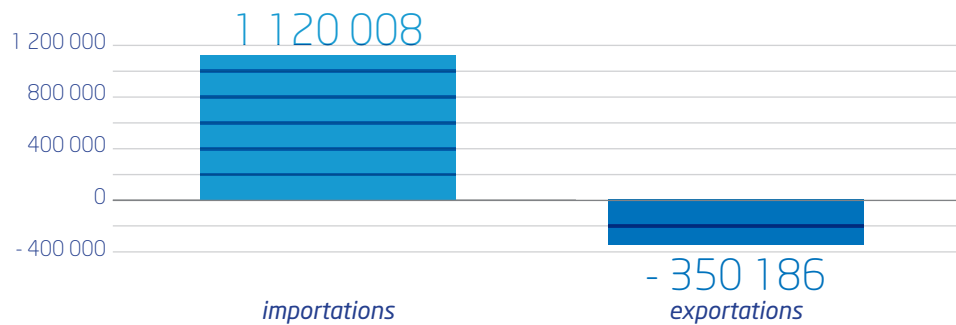
importations / exportations

par présentation / par groupe d'espèces / par zone géographique /
principales espèces

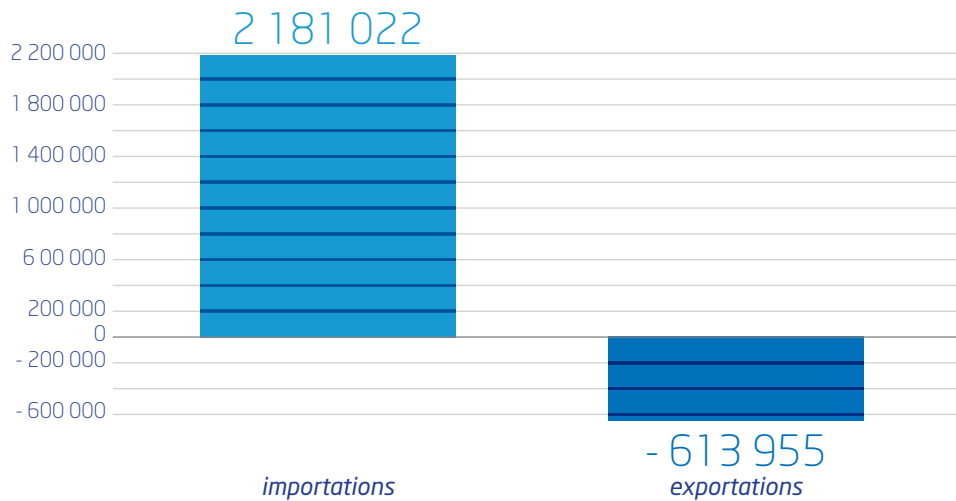


Balance des échanges

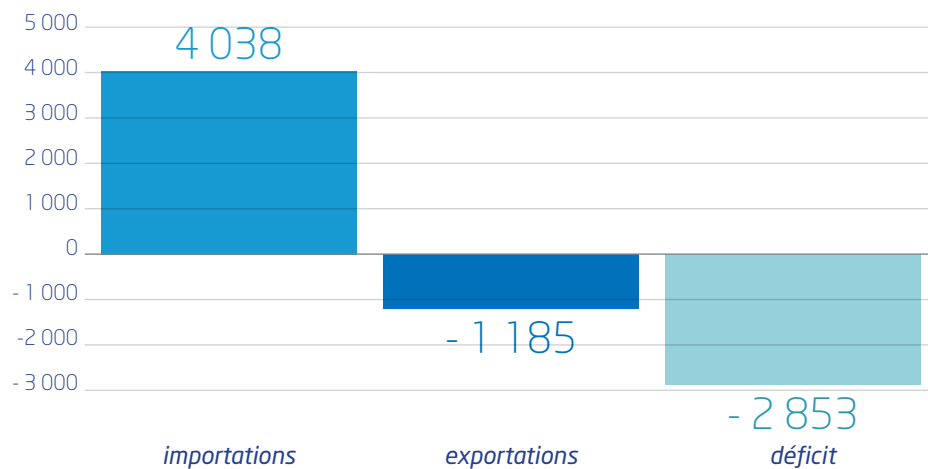
Poids net (en tonnes)



Poids vif (en tonnes)



Valeur (en millions d'euros)

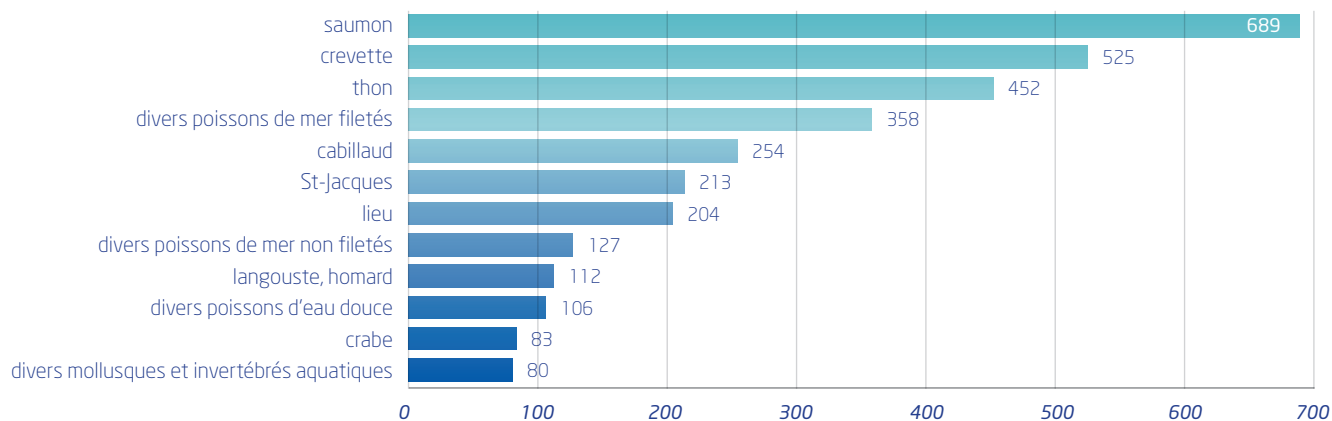


Source : Douanes françaises

Importations et exportations / métropole et DOM

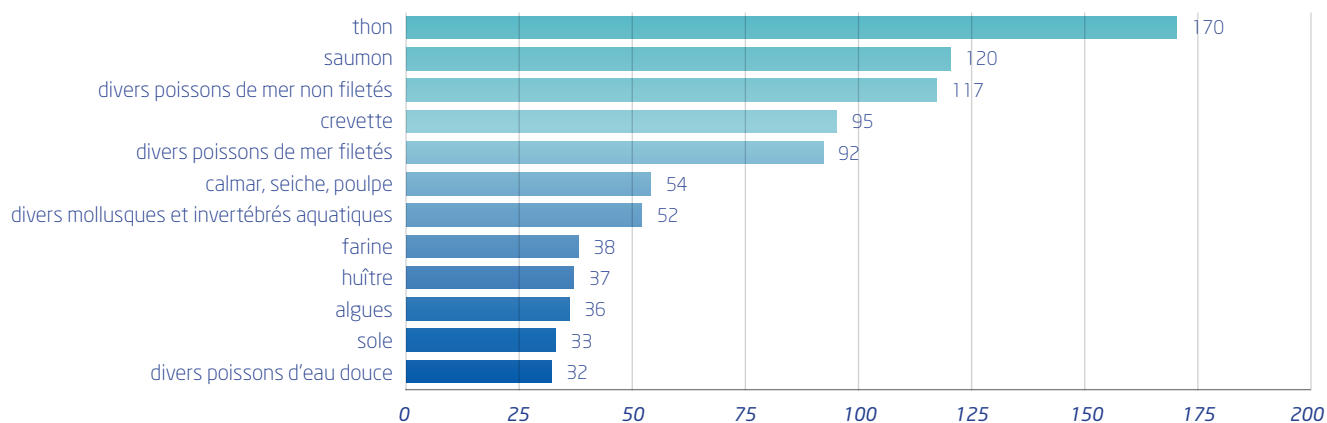
Importations - principales espèces en 2009

Valeur (en millions d'euros)



Exportations - principales espèces en 2009

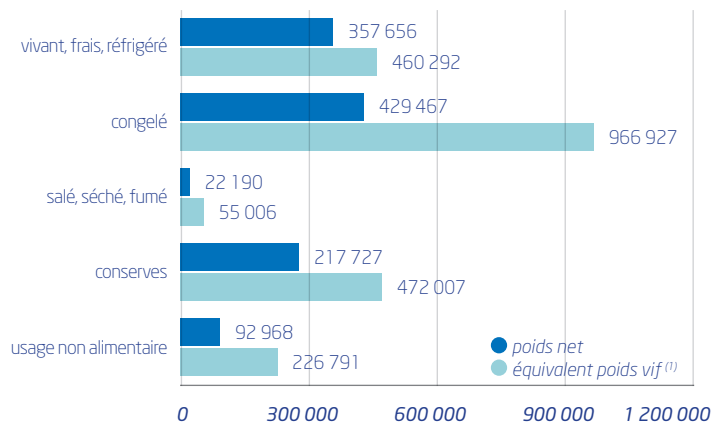
Valeur (en millions d'euros)



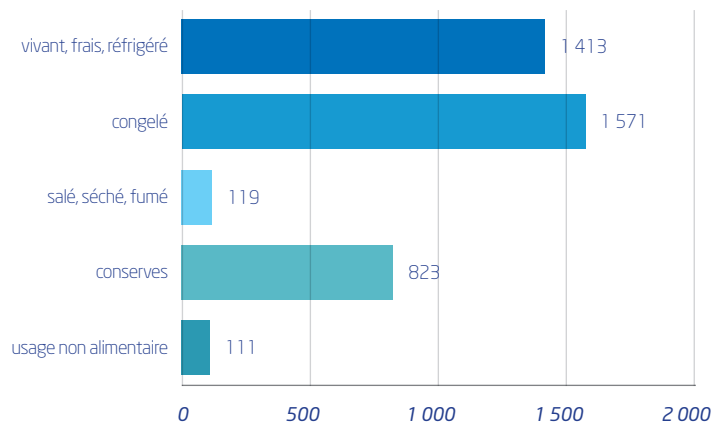
Source : Douanes françaises

Importations par présentation en 2009

Importations en volume (en tonnes)

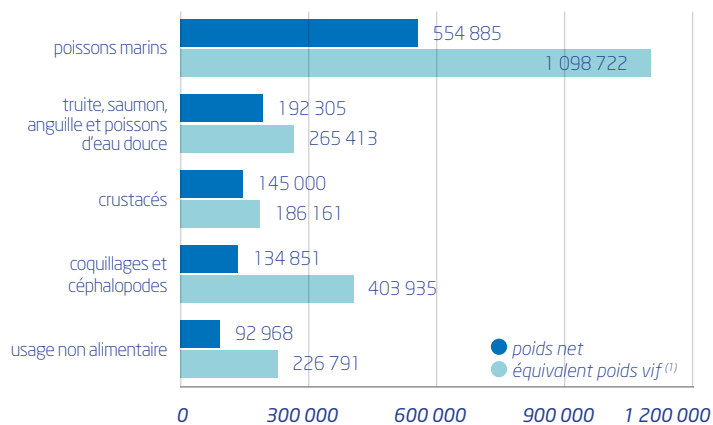


Importations en valeur (en millions d'euros)

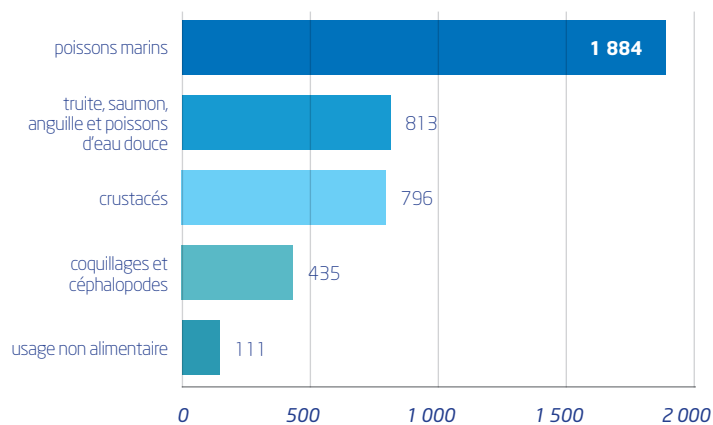


Importations par groupe d'espèces en 2009

Importations en volume (en tonnes)



Importations en valeur (en millions d'euros)

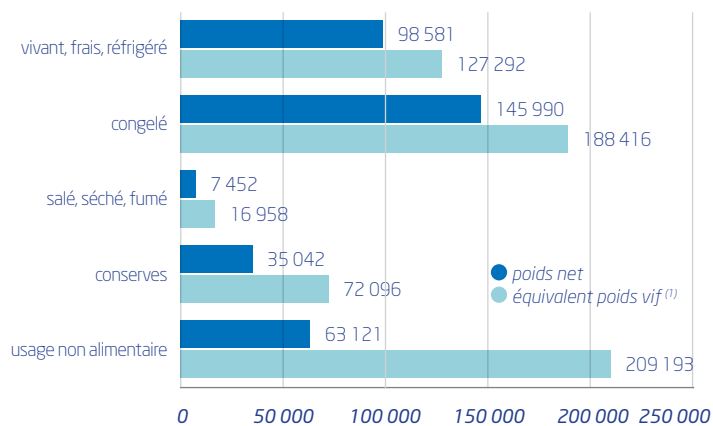


(1) voir note méthodologique en troisième de couverture - Source : Douanes françaises

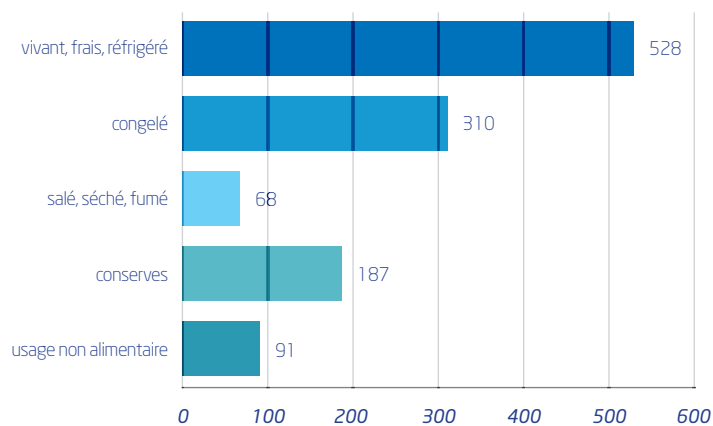
Importations et exportations / métropole et DOM

Exportations par présentation en 2009

Exportations en volume (en tonnes)

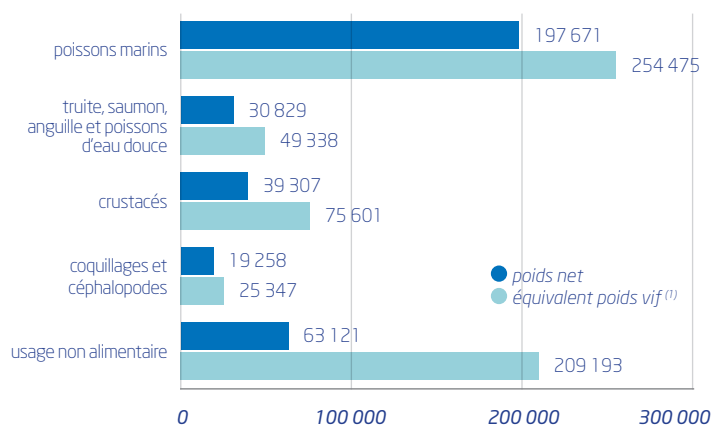


Exportations en valeur (en millions d'euros)

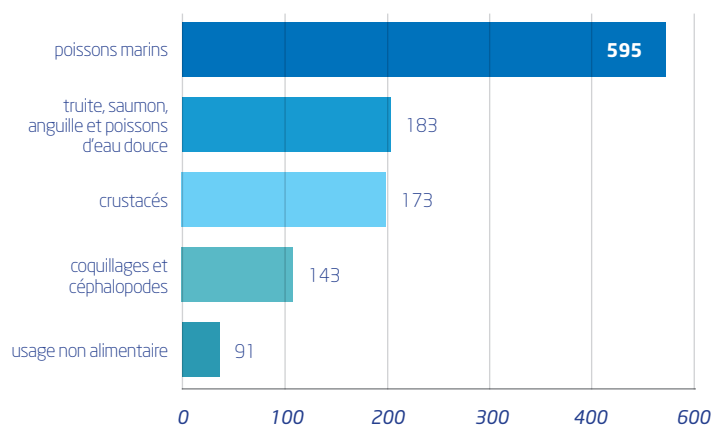


Exportations par groupe d'espèces en 2009

Exportations en volume (en tonnes)



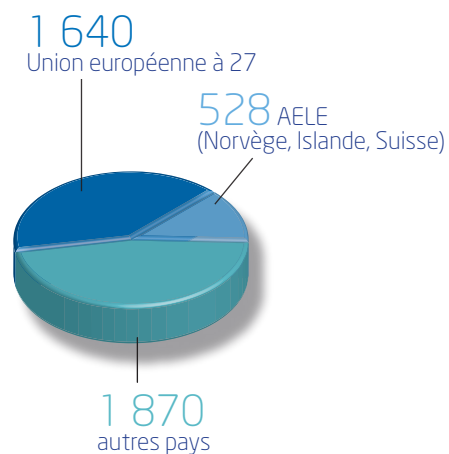
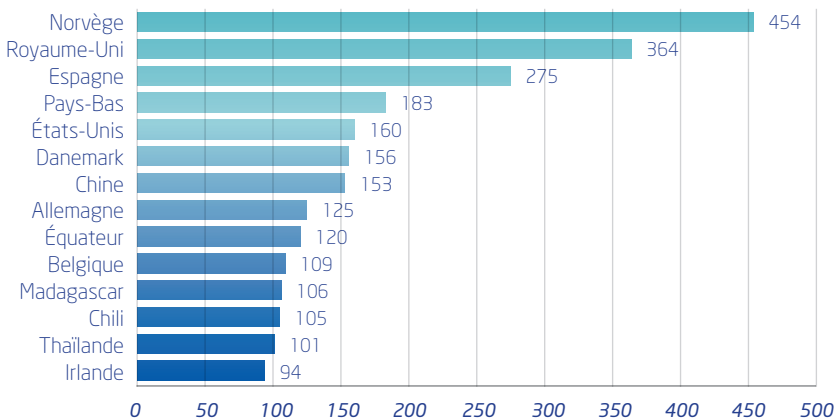
Exportations en valeur (en millions d'euros)



(1) voir note méthodologique en troisième de couverture - Source : Douanes françaises

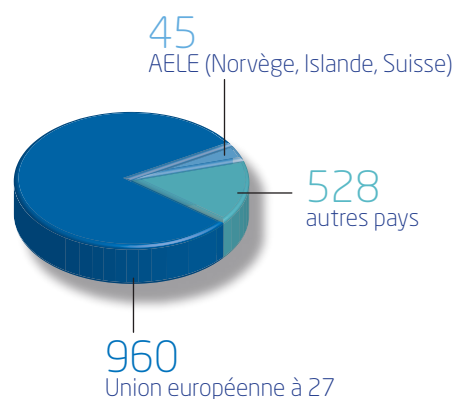
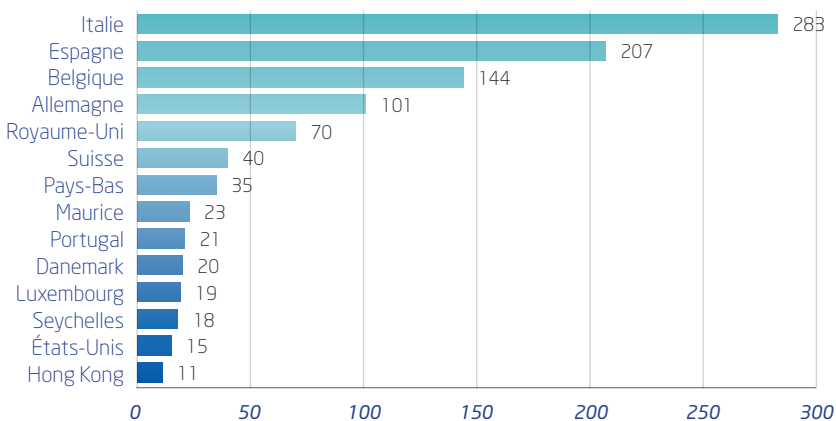
Importations de produits aquatiques par origine en 2009

Valeur (en millions d'euros)



Exportations de produits aquatiques par destination en 2009

Valeur (en millions d'euros)



Source : Douanes françaises

Consommation



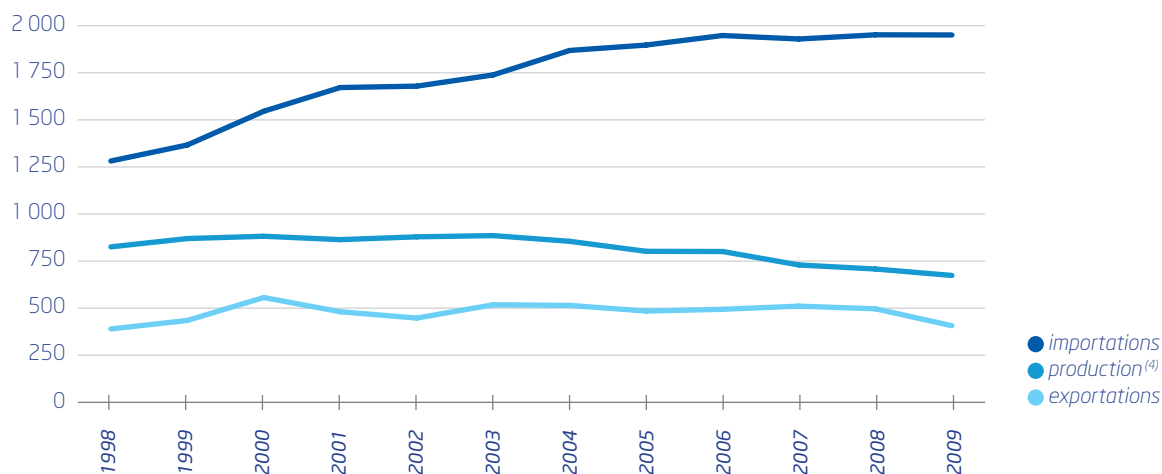
bilan d'approvisionnement / achats

ménages / restauration / répartition des achats par circuit de distribution



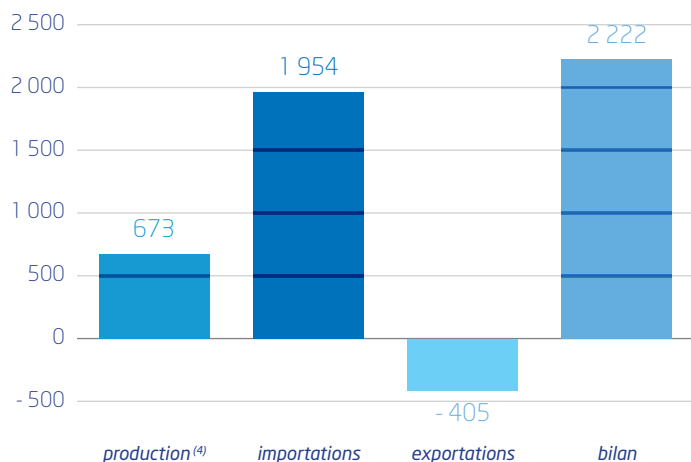
Évolution de la production, des importations et des exportations ⁽²⁾⁽³⁾

(en milliers de tonnes)

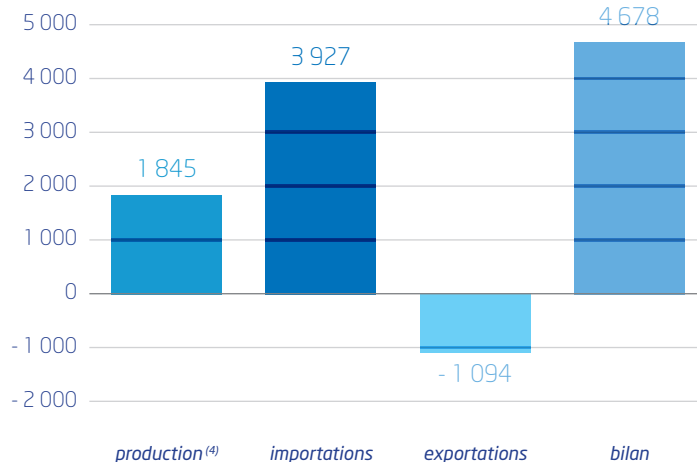


Bilan d'approvisionnement en 2009 ⁽²⁾⁽³⁾

en volume (en milliers de tonnes)



en valeur (en millions d'euros)

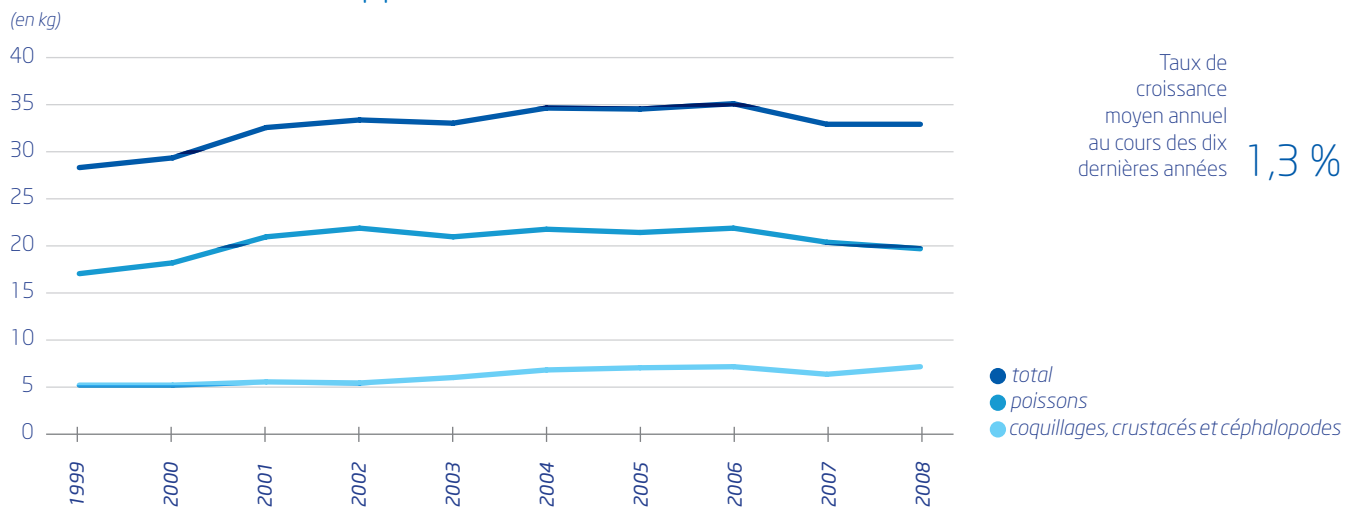


(1) voir note méthodologique en troisième de couverture - (2) équivalent poids vif - (3) pour l'alimentation humaine uniquement - (4) estimation 2009 - Source : FranceAgriMer

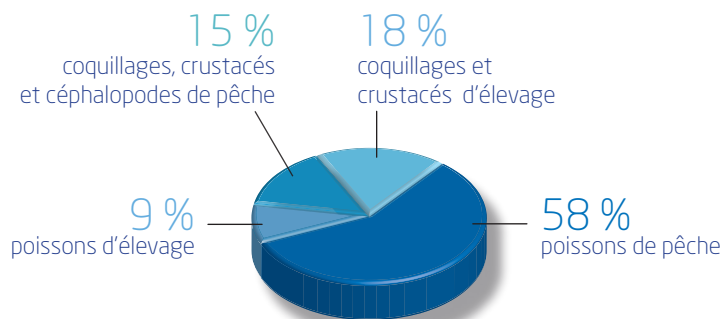
Bilan d'approvisionnement ⁽¹⁾



Évolution du bilan d'approvisionnement ⁽²⁾



Moyenne 2006-2008 ⁽²⁾



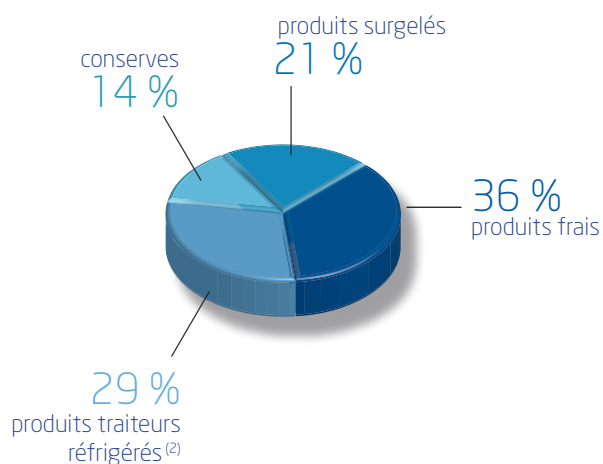
Consommation moyenne annuel par habitant



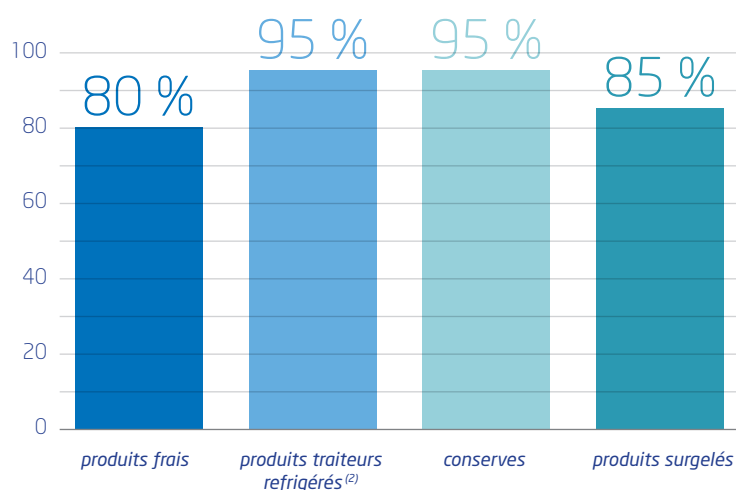
(1) voir note méthodologique en troisième de couverture - (2) équivalent poids vif - Source : FranceAgriMer



Sommes dépensées en 2009



Taux de ménages acheteurs en 2009⁽³⁾

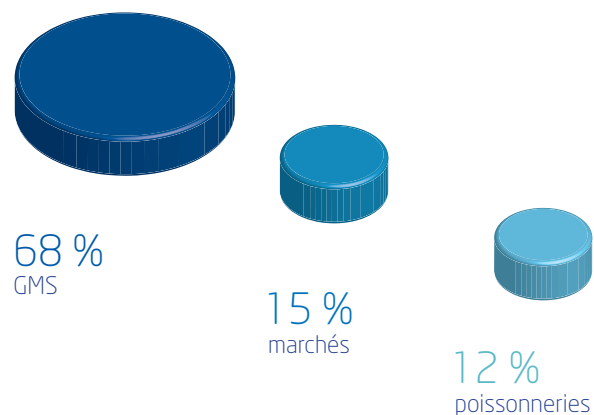


(1) voir méthodologie en troisième de couverture - (2) avec code-barre - (3) un ménage est acheteur s'il achète au moins une fois dans l'année le produit
Source : FranceAgriMer / Kantar Worldpanel

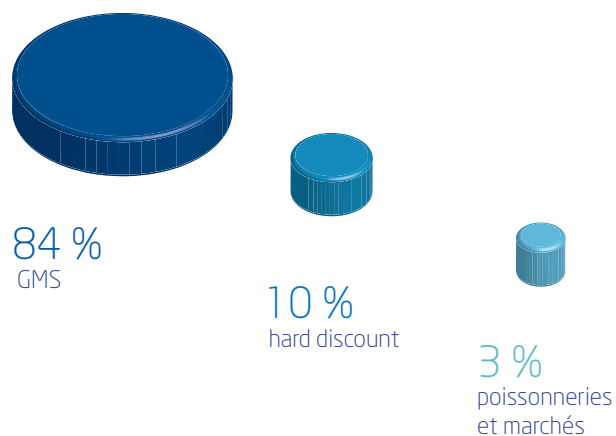
Achats par les ménages français pour leur consommation à domicile ⁽¹⁾

Parts de marché en valeur des circuits de distribution par présentation en 2009

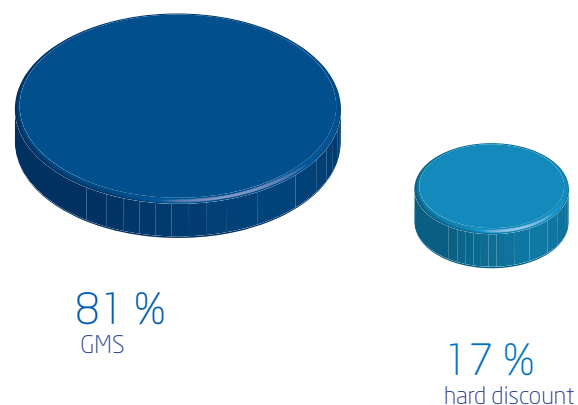
Produits frais



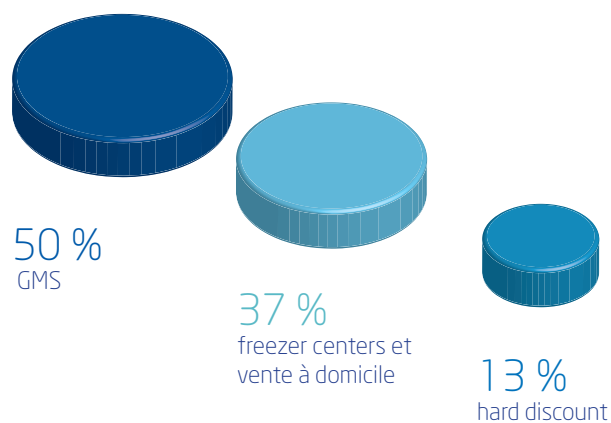
Produits traiteurs réfrigérés



Conserves



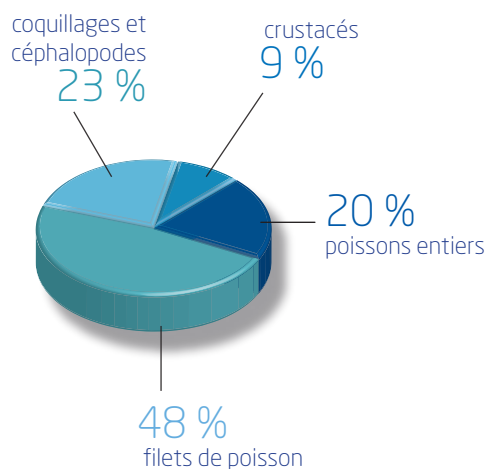
Produits surgelés



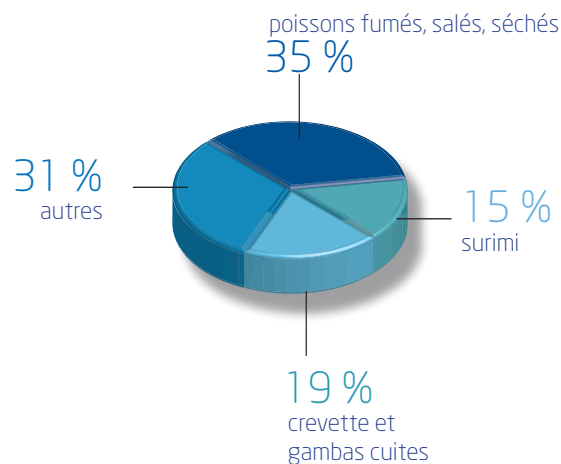
(1) voir méthodologie en troisième de couverture - Source : FranceAgriMer / Kantar Worldpanel

Répartition des sommes dépensées par présentation et par groupe d'espèces en 2009

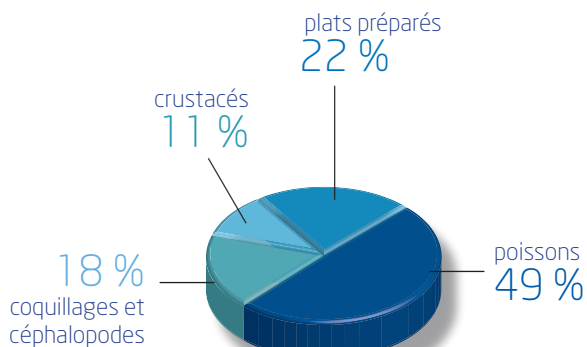
Produits frais



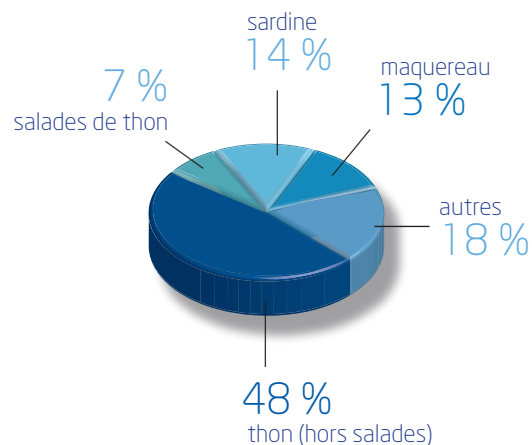
Produits traiteurs réfrigérés



Produits surgelés



Conserves

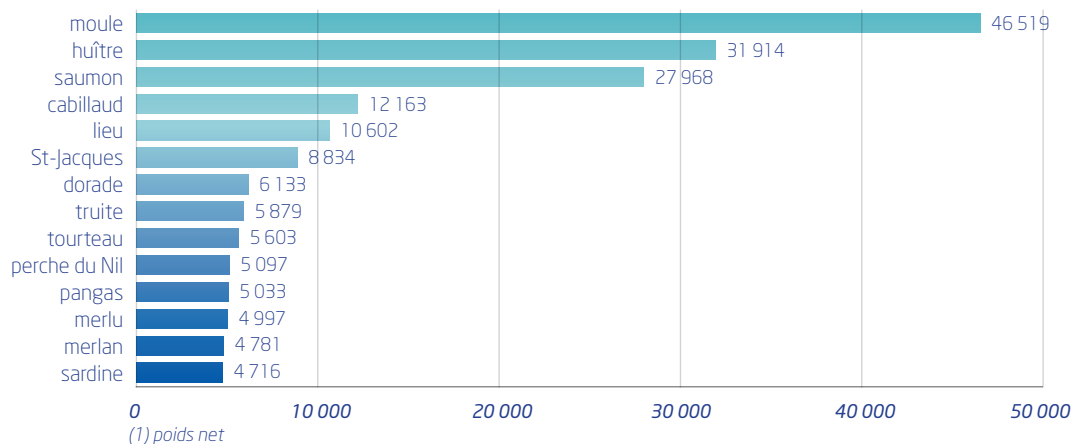


(1) voir méthodologie en troisième de couverture - Source : FranceAgriMer / Kantar Worldpanel

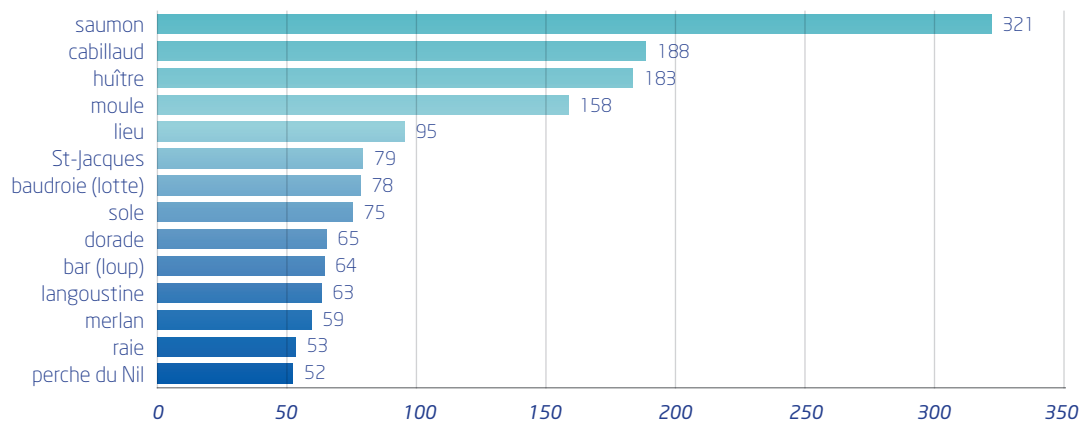
Achats par les ménages français pour leur consommation à domicile ⁽¹⁾

Principales espèces achetées en frais en 2009

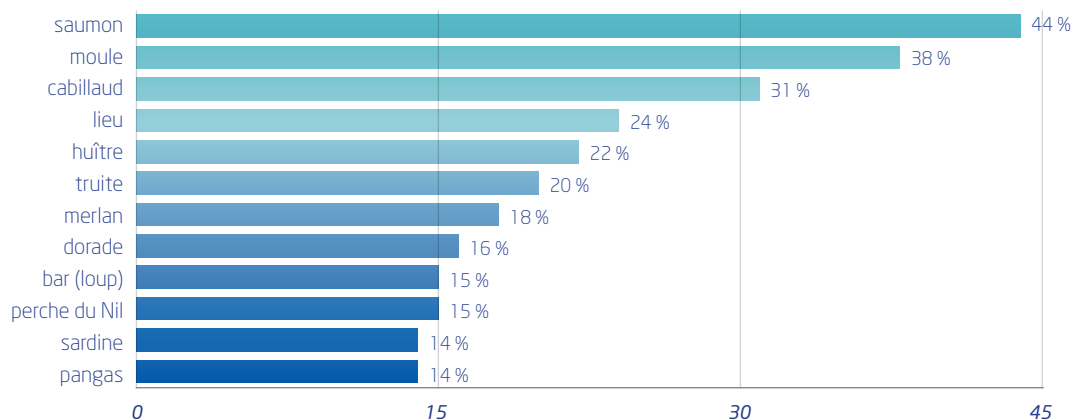
tonnes ⁽²⁾



millions d'euros



taux de ménages acheteurs

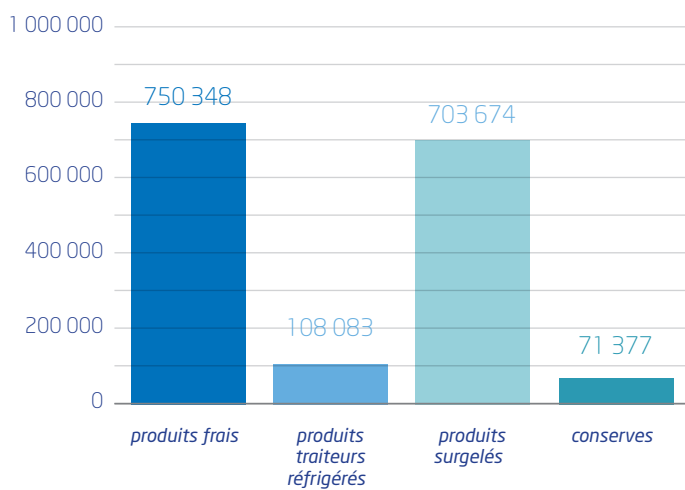


(1) voir méthodologie en troisième de couverture - (2) poids net - Source : FranceAgriMer / Kantar Worldpanel

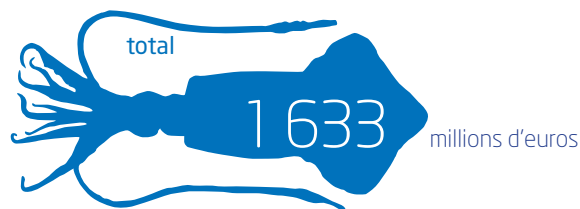
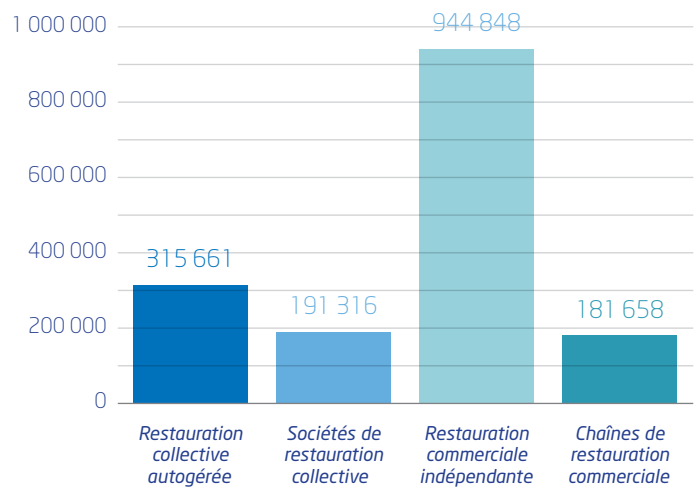


Sommes dépensées en 2009

par présentation (en milliers d'euros)



par type de restauration (en milliers d'euros)

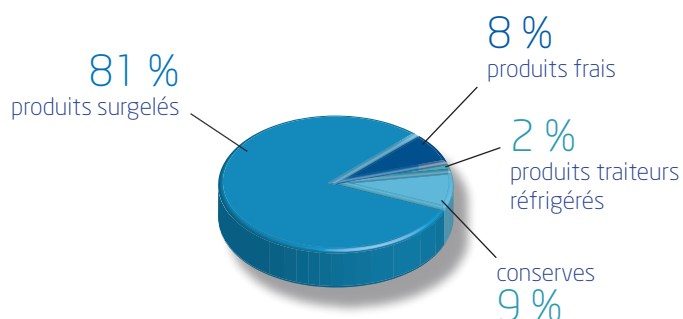


Source : FranceAgriMer / GIRA Foodservice

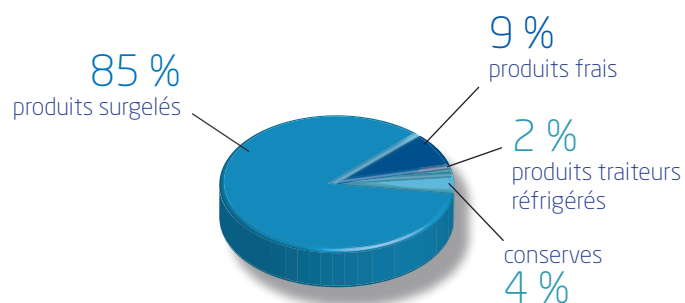
Achats de produits aquatiques par les restaurants

Sommes dépensées par type de restauration et présentation en 2009

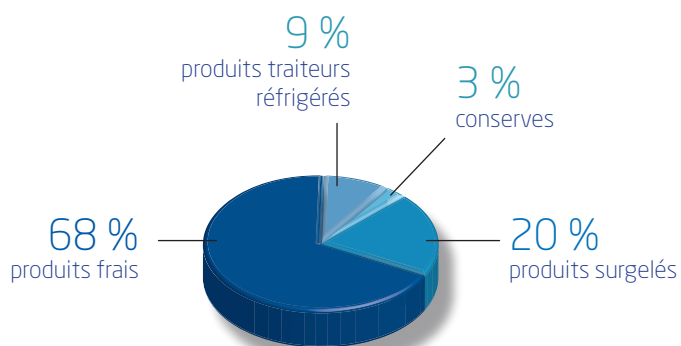
restauration collective autogérée



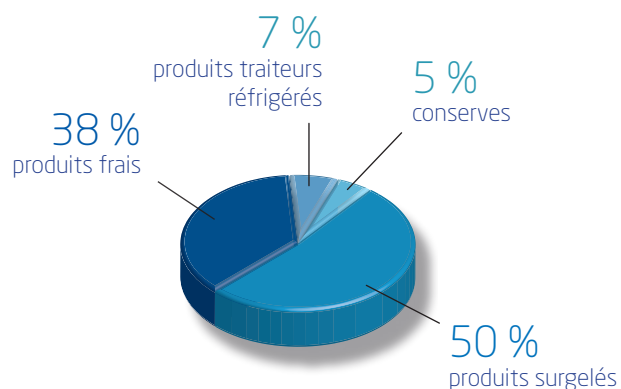
sociétés de restauration collective



restauration commerciale indépendante



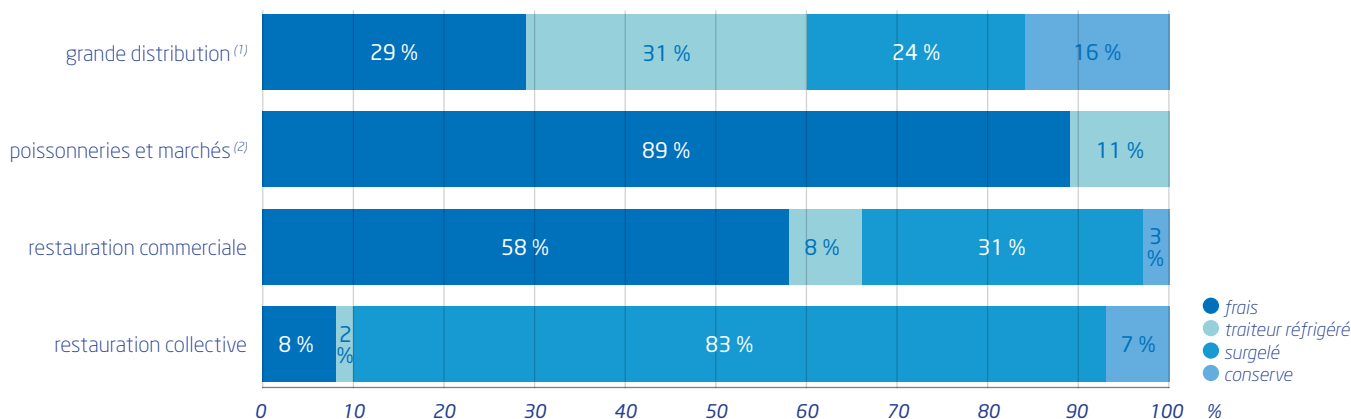
chaînes de restauration commerciale



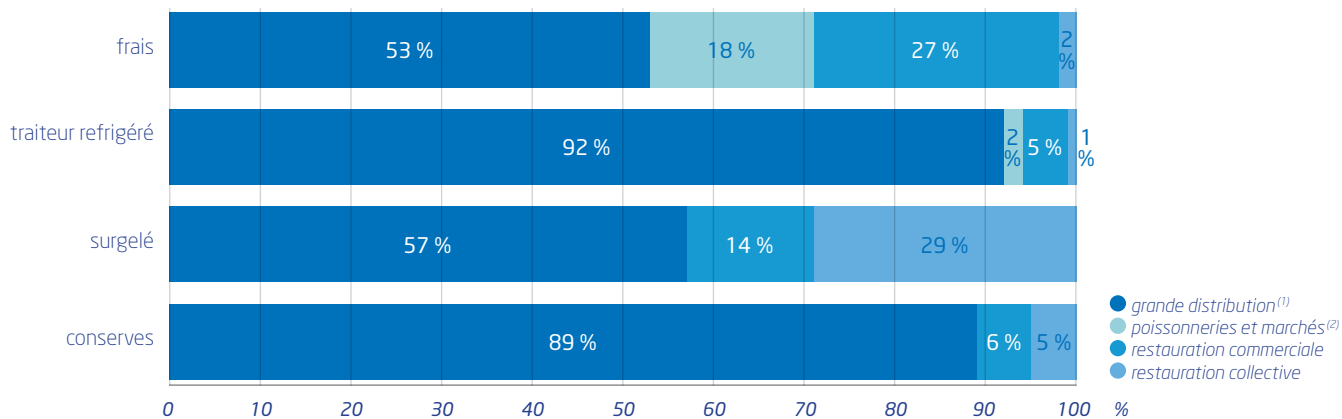
Source : FranceAgriMer / GIRA Foodservice

Répartition des achats par circuit en 2009

Répartition des achats **en valeur** par présentation pour les différents circuits de distribution



Répartition des achats **en volume** par circuit de distribution pour les différentes présentations ⁽³⁾

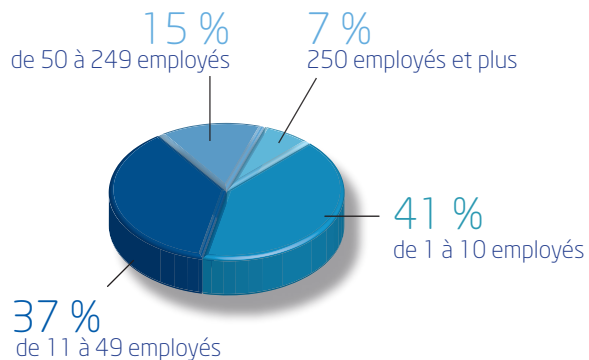


(1) GMS, hard discount, libre-services spécialisés en surgelés et sociétés de livraison à domicile de surgelés - (2) y compris vente directe - (3) poids net

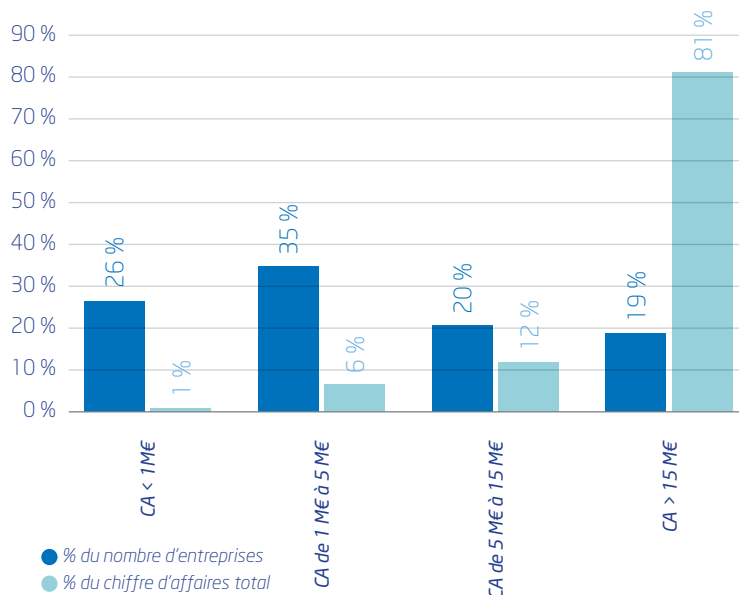
Source : Kantar Worldpanel et GIRA Foodservice pour FranceAgriMer

Entreprises de transformation en 2008

Répartition des entreprises par taille et nombre d'employés

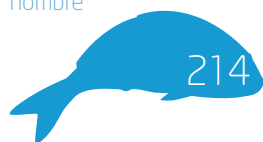


Répartition des entreprises par chiffre d'affaires (CA)



Les entreprises de transformation

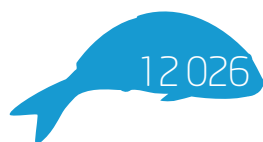
nombre



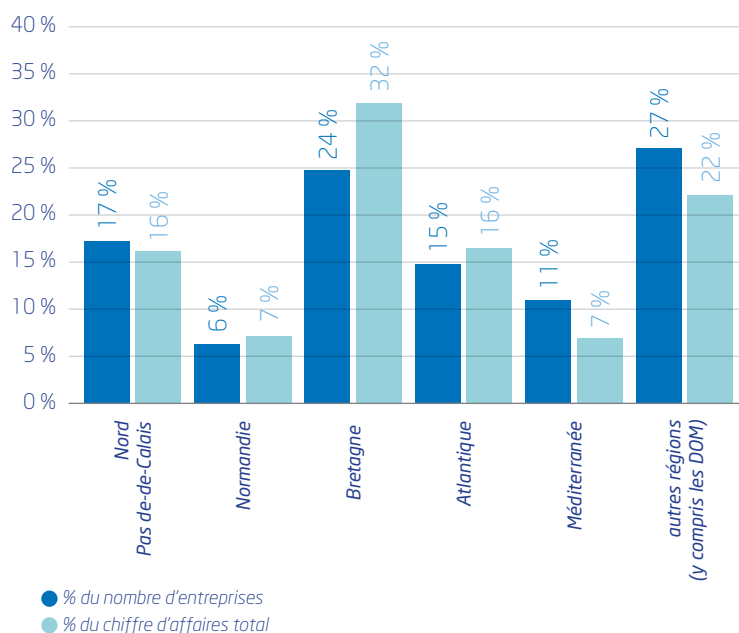
chiffre d'affaires



emplois en équivalent temps plein



Répartition des entreprises et du chiffre d'affaires par région



Note méthodologique

Données Les données figurant dans cette brochure sont les dernières données disponibles au 15 avril 2010.

Échanges Les données d'importation et d'exportation sont fournies par les Douanes françaises en poids net. Elles peuvent être exprimées en équivalent poids vif, c'est-à-dire avant toute transformation du produit, grâce à des coefficients de conversion établis pour chaque ligne de nomenclature.

Consommation La consommation française des produits de la pêche et de l'aquaculture peut être mesurée de deux manières :

- soit à partir de la méthode du bilan d'approvisionnement (consommation = production + importations - exportations),
- soit à partir de panels de consommateurs et de restaurateurs.

Dans la méthode du bilan d'approvisionnement, la mesure de la consommation est effectuée en équivalent poids vif et comprend les DOM (Martinique, Guadeloupe, La Réunion et Guyane). En revanche, les données issues des panels de consommateurs ou de restaurateurs sont exprimées en poids net, c'est-à-dire tels que les produits sont achetés, et ne prennent pas en compte la consommation dans les DOM (ni en Corse pour les panels de consommateurs). De par leur fonctionnement sur une base déclarative, les panels ne fournissent pas l'exhaustivité des achats des produits de la pêche et de l'aquaculture par les ménages ou par les restaurants français. Le taux de couverture global des panels de consommateurs ou de restaurateurs est de l'ordre de 80 % mais reste variable selon les différents produits.

Transformation Enquête annuelle réalisée auprès des entreprises de transformation (Code activité principale exercée 1020Z, exercice clos en 2008) selon le programme de collecte de données en application du règlement CE n° 199/2008 (module IV point 1.2).

Pour en savoir plus, en particulier sur les prix aux différents stades de la filière (production, échanges, consommation), et sur leur évolution :

- Bilan annuel FranceAgriMer 2009 des ventes déclarées en halles à marée
- Bilan annuel FranceAgriMer / DPMA 2008 de la production de la pêche et de l'aquaculture
- Bilan annuel FranceAgriMer 2009 du commerce extérieur des produits de la pêche et de l'aquaculture
- Bilan annuel FranceAgriMer 2009 de la consommation des produits de la pêche et de l'aquaculture

DPMA Direction des Pêches maritimes et de l'aquaculture du ministère de l'Alimentation de l'Agriculture et de la Pêche

SDSIM Sous-direction des systèmes d'information maritimes du ministère de l'Écologie, de l'Énergie, du Développement durable et de l'Aménagement du territoire

IFREMER Institut français de recherche pour l'exploitation de la mer.

Conception et réalisation : FranceAgriMer - Direction de la Communication et de l'information - studio PAO /
© FranceAgriMer 2010 / www.franceagrimer.fr /



FranceAgriMer

ÉTABLISSEMENT NATIONAL
DES PRODUITS DE L'AGRICULTURE ET DE LA MER

12 rue Henri Rol-Tanguy / TSA 20002 / 93555 Montreuil-sous-Bois / www.franceagrimer.fr / tél. : +33 1 73 30 30 00 / fax : +33 1 73 30 30 30 /