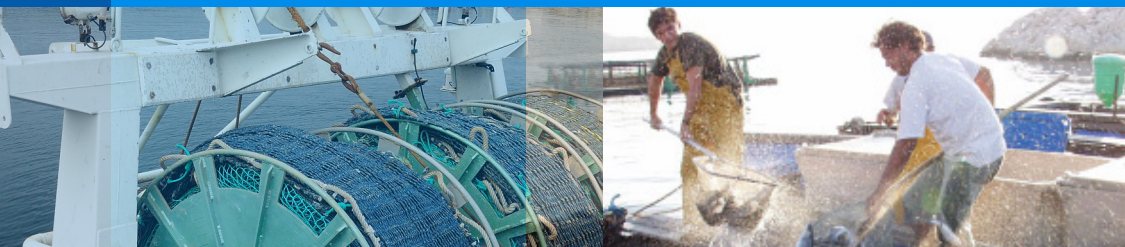


> BILAN ANNUEL DE PRODUCTION

2008

FranceAgriMer

PÊCHE ET AQUACULTURE /



FranceAgriMer



MINISTÈRE
DE L'ALIMENTATION
DE L'AGRICULTURE
ET DE LA PÊCHE

S O M M A I R E

A -	TABLEAUX DE SYNTHESE	page 1
B -	VENTES DES PÊCHES ET DE L'AQUACULTURE METROPOLITAINES	page 5
1.	POISSONS	
	1.1. Pêche maritime	page 5
	1.1.1 - Pêche fraîche	page 5
	1.1.2 - Pêche congelée	page 23
	1.2. Pêche continentale	page 24
	1.3. Pisciculture marine	page 24
	1.4. Pisciculture continentale	page 24
2.	CRUSTACES	
	2.1. Pêche maritime fraîche	page 25
	2.2. Elevage marin	page 25
	2.3. Elevage continental	page 25
3.	MOLLUSQUES ET INVERTEBRES AQUATIQUES	
	3.1. Pêche maritime fraîche	page 27
	3.2. Conchyiculture	page 31
4.	PRINCIPALES ESPECES VENDUES	
	4.1. par ordre décroissant des tonnages vendus	page 33
	4.2. par ordre décroissant des valeurs des ventes	page 34
5.	EVOLUTION DES VENTES DES PRINCIPALES ESPECES EN METROPOLE	page 36
6.	REPARTITION GEOGRAPHIQUE DES VENTES DES PÊCHES MARITIMES	
	6.1. Ventes des pêches métropolitaines par région et famille d'espèces (toutes pêches)	page 38
	6.2. Ventes des pêches fraîches métropolitaines par quartier maritime	page 39
	6.3. Ventes des pêches fraîches métropolitaines par région	page 39
	6.4. Ventes des pêches fraîches métropolitaines par quartier maritime et espèce	page 40

C - VENTES DES PÊCHES MARITIMES ET DE L'AQUACULTURE DES D.O.M.	page 52
D - FLOTTE DE PÊCHE	page 56
EVOLUTION DU NOMBRE DES NAVIRES DE PÊCHE PAR LONGUEUR	page 61
E - EMPLOI DANS LA FLOTTE	page 63
EVOLUTION DU NOMBRE D'EMPLOIS SUR LES NAVIRES FRANCAIS PAR REGION	page 65
ANNEXES :	
Glossaire	page 66
Nomenclature des espèces des pêches maritimes	page 68
Répartition des quartiers maritimes par région	page 70

A - TABLEAUX DE SYNTHESE

VENTES DE LA FRANCE METROPOLITAINE

	Ventes (tonnes) ⁽¹⁾			Valeur des ventes (millions d'euros)			
	2007	2008	Variation	2007	2008	Variation	
						€courants	€constants ⁽²⁾
Poissons	224 977	205 294	-8,7%	630,4	560,0	-11,2%	-13,6%
Crustacés	12 368	14 248	15,2%	71,9	74,0	2,9%	0,1%
Coquillages et divers invertébrés	42 581	38 858	-8,7%	81,2	78,7	-3,1%	-5,7%
Céphalopodes	23 526	18 539	-21,2%	75,4	62,8	-16,7%	-19,0%
Sous-total pêche fraîche	303 451	276 939	-8,7%	858,9	775,5	-9,7%	-12,2%
<i>dont : pêche fraîche, ventes en France, en halle à marée</i>	<i>246 846</i>	<i>215 786</i>	<i>-12,6%</i>	<i>693,5</i>	<i>614,0</i>	<i>-11,5%</i>	<i>-13,9%</i>
<i>pêche fraîche, ventes en France, hors halle à marée</i>	<i>39 126</i>	<i>49 227</i>	<i>25,8%</i>	<i>89,6</i>	<i>112,9</i>	<i>26,0%</i>	<i>22,6%</i>
<i>pêche fraîche, ventes à l'étranger</i>	<i>17 479</i>	<i>11 927</i>	<i>-31,8%</i>	<i>75,8</i>	<i>48,6</i>	<i>-35,9%</i>	<i>-37,6%</i>
Thon tropical congelé	91 074	96 653	6,1%	126,1	142,5	13,0%	9,9%
Autres pêches congelées ou transformées	72 309	63 605	-12,0%	28,2	30,4	8,0%	5,1%
Sous-total pêche congelée ou transformée	163 383	160 258	-1,9%	154,2	172,9	12,1%	9,1%
<i>dont : pêche congelée ou transformée, ventes en France</i>	<i>26 393</i>	<i>28 225</i>	<i>6,9%</i>	<i>20,2</i>	<i>24,1</i>	<i>19,6%</i>	<i>16,4%</i>
<i>pêche congelée ou transformée, ventes à l'étranger</i>	<i>136 990</i>	<i>132 033</i>	<i>-3,6%</i>	<i>134,1</i>	<i>148,8</i>	<i>11,0%</i>	<i>8,0%</i>
Total Pêche maritime	466 834	437 197	-6,3%	1 013,1	948,4	-6,4%	-8,9%
Total Pêche continentale	2 000	2 000	(6)	14,5	14,5	(6)	(6)
Conchyliculture ⁽³⁾	193 646	193 646	-	400,5	400,5	-	-
Pisciculture marine ^{(4) (3)}	7 985	7 985	-	53,2	53,2	-	-
Pisciculture continentale ^{(5) (3)}	42 145	42 145	-	122,1	122,1	-	-
Total Aquaculture	243 776	243 776	(6)	575,8	575,8	(6)	(6)
TOTAL GENERAL	712 610	682 973	-4,2%	1 603,4	1 539	-4,0%	-6,7%

(1) Equivalent poids vif.

(2) Taux d'inflation 2008 par rapport à 2007 = 2,8%

(3) Les données 2007 sont reconduites en 2008.

(4) Y compris crevettes.

(5) Y compris écrevisses.

(6) Pas de calcul de variation disponible

SOURCES pour l'ensemble du document:

Ministère de l'Alimentation de l'Agriculture et de la Pêche,
 Direction des pêches maritimes et de l'aquaculture (DPMA)
 Bureau des statistiques de la pêche et de l'aquaculture

EVOLUTION DES VENTES DES PÊCHES ET DE L'AQUACULTURE METROPOLITAINES

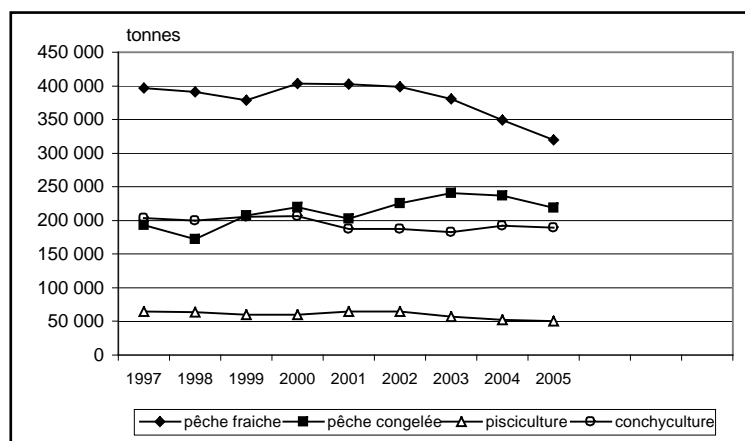
	Pêche fraîche (hors algues)		Pêche congelée		Pisciculture*		Conchyliculture	
	Ventes (T)	Valeur (M€)	Ventes (T)	Valeur (M€)	Ventes (T)	Valeur (M€)	Ventes (T)	Valeur (M€)
1997	396 283	975,0	192 800	183,4	64 740	234,4	203 150	364,4
1998	391 185	961,6	171 891	198,3	63 960	232,6	200 000	371,9
1999	378 782	991,1	207 204	177,3	59 751	173,8	205 564	361,9
2000	402 984	1 061,6	219 377	161,3	59 813	164,8	206 829	362,6
2001	402 740	1 065,3	203 092	182,1	64 720	185,1	187 414	406,5
2002	398 157	1 089,1	225 516	213,8	64 380	184,5	187 599	420,3
2003	380 143	1 095,6	240 339	190,9	57 315	172,5	182 300	396,4
2004	349 140	976,7	236 452	172,2	52 129	163,2	191 750	410,6
2005	319 471	959,2	218 663	168,8	50 392	156,2	189 300	415,4
2006	314 507	905,4	221 239	193,5	45 854	148,8	189 153	397,7
2007	303 451	883,0	163 383	158,5	50 130	168,2	193 646	411,8
2008	276 939	775,5	160 258	172,9	50 130	163,6	193 646	400,5

Conchyliculture Quantités en poids équivalent débarqué jusqu'en 1999, puis en équivalent poids vif à partir de 2000 inclus.

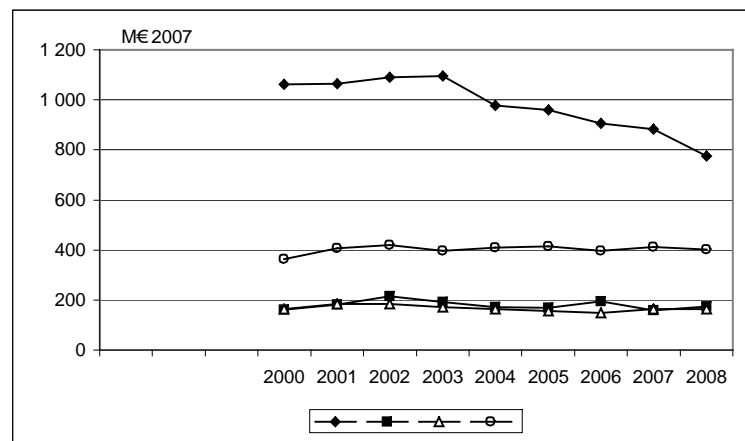
Pisciculture ma Valeur en euros 2007

Pisciculture cor * y compris élevage de crustacés

Evolution des ventes des pêches et de l'aquaculture en tonnage



Evolution des ventes des pêches et de l'aquaculture en valeur



TABLEAUX DE SYNTHÈSE

VENTES DES D.O.M.

	Ventes (tonnes) ⁽¹⁾			Valeur des ventes (millions d'euros)			
	2007	2008	Variation	2007	2008	Variation	
						€courants	€constants ⁽²⁾
Poissons	20 300	20 763	2,3%	135,5	128,6	-5,1%	-7,7%
Crustacés	340	340	0,0%	5,1	5,1	0,0%	-2,7%
Coquillages	1 260	1 260	0,0%	11,9	11,9	0,0%	-2,7%
Sous-total Pêche fraîche	21 900	22 363	2,1%	152,5	145,6	-4,5%	-7,1%
Sous-total pêche congelée	2 386	1 531	-35,9%	16,8	10,8	-35,9%	-37,6%
Total Pêche maritime	24 286	23 894	-1,6%	169,4	156,4	-7,6%	-10,2%
Pisciculture marine ⁽³⁾	109	109	-	0,8	0,8	-	-
Pisciculture continentale ^{(3) (4)}	170	170	-	1,5	1,5	-	-
Total Aquaculture	279	279	(5)	2,3	2,3	(5)	(5)
TOTAL POUR CONSOMMATION HUMAINE	24 565	24 173	-1,6%	171,7	158,7	-7,5%	-10,1%

(1) Equivalent poids vif.

(2) Taux d'inflation 2008 par rapport à 2007 = 2,8%

(3) Les données 2007 sont reconduites en 2008.

(4) Y compris crevettes.

A - TABLEAUX DE SYNTHESE

VENTES DE LA FRANCE ENTIERE METROPOLE + D.O.M.	Ventes (tonnes)⁽¹⁾			Valeur des ventes (millions d'euros)			
	2007	2008	Variation	2007	2008	Variation	
						€courants	€constants⁽²⁾
	Poissons	245 277	226 057	-7,8%	766	689	-10,1%
Crustacés	12 708	14 588	14,8%	77	79	2,7%	-0,1%
Coquillages	43 841	40 118	-8,5%	93	91	-2,7%	-5,3%
Céphalopodes et autres invertébrés	23 526	18 539	-21,2%	75	63	-16,7%	-19,0%
Sous-total pêche fraîche	325 351	299 302	-8,0%	1 011,4	921,1	-8,9%	-11,4%
Thon tropical congelé	91 074	96 653	6,1%	126	143	13,0%	9,9%
Autres pêches congelées ou transformées	74 695	65 136	-12,8%	45	41	-8,4%	-10,9%
Sous-total pêche congelée ou transformée	165 769	161 789	-2,4%	171,1	183,7	7,4%	4,5%
Total Pêche maritime	491 120	461 091	-6,1%	1 182,5	1 104,8	-6,6%	-9,1%
Total Pêche continentale	2 000	2 000	(6)	14,5	14,5	(6)	(6)
Conchyliculture ⁽³⁾	193 646	193 646	-	400,5	400,5	-	-
Pisciculture marine ^{(4) (3)}	8 094	8 094	-	54,0	54,0	-	-
Pisciculture continentale ^{(5) (3)}	42 315	42 315	-	123,6	123,6	-	-
Total Aquaculture	244 055	244 055	(6)	578,1	578,1	(6)	(6)
TOTAL GENERAL	737 175	707 145	-4,1%	1 775	1 697	-4,4%	-7,0%

Pisciculture marine⁽⁴⁾

Pisciculture continentale⁽⁵⁾

(2) Taux d'inflation 2008 par rapport à 2007 = 2,8%

(3) Les données 2006 n'étant pas encore disponibles, elles sont estimées à partir des données 2005.

(4) Y compris crevettes.

(5) Y compris écrevisses.

(6) Pas de calcul de variation disponible

B - VENTES DES PÊCHES ET DE L'AQUACULTURE (FRANCE METROPOLITAINE)

1. POISSONS

1.1. Pêche maritime

1.1.1. Pêche fraîche

TOUTES ESPECES

ESPECES	2 0 0 7			2 0 0 8		
	Quantité* (T)	Valeur (M€)	P.M.**(€/kg)	Quantité* (T)	Valeur (M€)	P.M.**(€/kg)
Total	224 977	630,4	2,80	205 294	560,0	2,73
Baudroies	21 264	94,8	4,46	20 626	94,7	4,59
Sole commune	6 964	86,5	12,42	7 359	82,2	11,17
Merlu commun	12 832	52,4	4,08	14 563	53,0	3,64
Bar commun	5 002	51,1	10,21	5 213	49,2	9,43
Sardine commune	33 854	16,6	0,49	31 389	18,3	0,58
Rouget-barbet de roche	5 220	22,7	4,36	2 820	17,4	6,16
Merlan	11 432	19,9	1,74	10 235	15,7	1,53
Saint-Pierre	1 596	15,1	9,46	1 589	15,0	9,45
Morue commune (cabillaud)	4 797	15,1	3,16	4 082	12,8	3,15
Thon rouge	10 796	49,9	4,62	2 668	11,7	4,39
Lieu jaune	3 100	11,0	3,56	3 048	11,2	3,69
Lieu noir	12 582	11,8	0,94	10 632	10,3	0,97
Cardines	2 870	11,6	4,04	2 593	10,1	3,88
Anchois commun	4 192	10,2	2,44	4 009	8,7	2,16
Turbot	573	8,3	14,56	595	8,3	13,99
Congre commun	5 295	7,6	1,44	5 754	8,1	1,41
Maquereau commun	8 445	7,7	0,91	8 841	8,0	0,90
Eglefin	4 709	7,4	1,57	4 902	7,5	1,54
Sabre noir	2 396	6,8	2,86	2 835	7,1	2,49
Griset (dorade grise)	4 029	7,6	1,88	3 569	7,0	1,95
Divers raies	2 624	6,3	2,42	2 738	6,3	2,29
Lingue franche	2 295	5,1	2,24	2 672	5,7	2,13
Lingue bleue	3 150	6,5	2,06	2 546	5,4	2,12
Dorade royale	505	5,1	10,10	548	5,0	9,12
Barbue	538	4,9	9,11	500	4,7	9,40
Raie fleurie	2 362	4,2	1,78	2 286	3,9	1,71
Plie commune	2 312	4,6	1,99	2 117	3,9	1,84
Grenadier de roche	2 684	5,5	2,05	2 068	3,9	1,89
Emissoles	2 437	3,4	1,40	2 847	3,6	1,26
Germon	2 559	6,2	2,42	1 459	3,5	2,40
Limande-sole commune	967	3,7	3,83	930	3,4	3,66
Grondin rouge	4 386	3,8	0,87	3 487	3,4	0,98
Chinchards	4 359	4,5	1,04	3 988	3,2	0,79
Tacauds	4 673	3,5	0,75	4 633	3,0	0,64
Anguille d'Europe	27	0,9	34,41	31	2,8	91,87
Petite roussette	4 851	2,6	0,53	4 504	2,3	0,51
Raie douce	933	2,4	2,53	896	2,2	2,46
Mulets	1 301	2,0	1,53	1 462	2,2	1,47
Divers grondins	1 456	2,2	1,52	1 200	1,9	1,58
Céteau	623	3,2	5,09	421	1,9	4,47
Pageots	311	1,8	5,67	396	1,6	4,13
Divers requins	679	1,5	2,15	766	1,4	1,89
Raie bouclée	716	1,7	2,40	605	1,4	2,39
Hareng commun	2 944	0,9	0,31	3 608	1,2	0,33

* Equivalent poids vif.

TOUTES ESPECES (suite)

ESPECES	2 0 0 7			2 0 0 8		
	Quantité* (T)	Valeur (M€)	P.M.**(€/kg)	Quantité* (T)	Valeur (M€)	P.M.**(€/kg)
Phycis de fond	620	1,0	1,59	746	1,1	1,53
Limande commune	949	1,1	1,19	961	1,0	1,09
Sébastes	612	1,5	2,51	449	1,0	2,31
Requin commun	341	1,1	3,36	296	1,0	3,22
Capelan de Méditerranée	727	0,9	1,24	461	0,9	2,05
Hoplostète rouge (empereur)	177	1,2	6,54	132	0,8	6,34
Plie cynoglosse	454	1,1	2,36	369	0,8	2,24
Siki	676	1,0	1,42	505	0,7	1,31
Raie circulaire	245	0,6	2,27	247	0,5	2,16
Divers thons	207	0,8	3,94	121	0,5	4,32
Pocheteau gris	228	0,4	1,97	273	0,5	1,85
Requin-hâ	210	0,5	2,19	243	0,5	2,03
Aiguillat commun	466	0,7	1,50	280	0,4	1,59
Brosme	312	0,4	1,26	336	0,4	1,15
Grande vive	299	0,4	1,27	271	0,4	1,42
Chimères	386	0,4	0,98	372	0,3	0,83
Vieille commune	198	0,1	0,75	230	0,2	0,72
Bogue	264	0,1	0,28	222	0,1	0,52
Flet commun	171	0,1	0,63	138	0,1	0,54
Divers poissons marins	5 794	15,6	2,69	4 612	14,6	3,16

* Equivalent poids vif.

Poissons amphibiotes (zone estuarienne)

Ventes par espèce des pêches maritimes métropolitaines (pêche fraîche)

PRINCIPALES ESPECES	2 0 0 7			2 0 0 8		
	Quantité* (T)	Valeur (M€)	P.M.**(€/kg)	Quantité* (T)	Valeur (M€)	P.M.**(€/kg)
Total	92	1,2	13,42	158	3,3	20,91
Anguille	27	0,9	34,41	31	2,8	91,87

* Equivalent poids vif.

Ventes des pêches maritimes métropolitaines par espèce et quartier maritime

ANGUILLE D'EUROPE

Principaux quartiers maritimes de vente	2 0 0 7			2 0 0 8		
	Quantité* (T)	Valeur (M€)	P.M.**(€/kg)	Quantité* (T)	Valeur (M€)	P.M.**(€/kg)
Total ventes	27	0,9	34,41	31	2,8	91,87
Marennes	4,4	0,2	34,60	3,2	0,5	164,20
Arcachon	11,9	0,1	10,98	12,6	0,5	39,21
Saint Nazaire	2,2	0,4	167,86	2,7	0,5	167,52
Bordeaux	0,2	0,1	650,74	0,9	0,4	495,32
Vannes	-	-	-	2,9	0,2	80,56

* Equivalent poids vif.

** Le prix mouen dépend des quantités respectives d'anguilles adultes et de civelles vendues.

En effet, le prix moyen de la civelle est entre 20 et 40 fois supérieur à celui de l'anguille adulte.

Poissons cartilagineux

Ventes par espèce des pêches maritimes métropolitaines (pêche fraîche)

PRINCIPALES ESPECES	2 0 0 7			2 0 0 8		
	Quantité* (T)	Valeur (M€)	P.M. (€/kg)	Quantité* (T)	Valeur (M€)	P.M. (€/kg)
Total	17 156	26,7	1,56	16 857	25,1	1,49
Chimères	386	0,4	0,98	372	0,3	0,83
Raies	7 109	16	2,20	7 044	15	2,11
<i>dont :</i>						
Raie fleurie	2 362	4,2	1,79	2 285	3,9	1,72
Raie douce	933	2,4	2,53	896	2,2	2,46
Raie bouclée	716	1,7	2,40	605	1,4	2,39
Raie circulaire	245	0,6	2,27	247	0,5	2,16
Pocheteau gris	228	0,4	1,97	273	0,5	1,85
Requins	9 661	11	1,10	9 441	10	1,05
<i>dont :</i>						
Emissoles	2 437	3,4	1,39	2 847	3,6	1,27
Petite roussette	4 851	2,6	0,53	4 504	2,3	0,51
Requin commun	341	1,1	3,36	296	1,0	3,22
Siki	676	1,0	1,42	505	0,7	1,31
Requin-hâ	210	0,5	2,19	243	0,5	2,03
Aiguillat commun	466	0,7	1,50	280	0,4	1,59

* Equivalent poids vif.

Ventes des pêches maritimes métropolitaines par espèce et quartier maritime
 (pêche fraîche)

RAIE FLEURIE

Principaux quartiers maritimes de vente	2 0 0 7			2 0 0 8		
	Quantité* (T)	Valeur (M€)	P.M.(€/kg)	Quantité* (T)	Valeur (M€)	P.M.(€/kg)
Total ventes <i>dont :</i>	2 362	4,2	1,79	2 285	3,9	1,72
Le Guilvinec	1 925	3,4	1,78	1 768	3,0	1,71
Concarneau	136	0,2	1,79	123	0,2	1,67

* Equivalent poids vif.

RAIE DOUCE

Principaux quartiers maritimes de vente	2 0 0 7			2 0 0 8		
	Quantité* (T)	Valeur (M€)	P.M.(€/kg)	Quantité* (T)	Valeur (M€)	P.M.(€/kg)
Total ventes <i>dont :</i>	933	2,4	2,53	896	2,2	2,46
Le Guilvinec	492	1,1	2,16	403	0,8	2,07
Morlaix	184	0,5	2,68	211	0,5	2,60
Saint Briec	-	-	-	103	0,3	2,60

* Equivalent poids vif.

RAIE BOUCLEE

Principaux quartiers maritimes de vente	2 0 0 7			2 0 0 8		
	Quantité* (T)	Valeur (M€)	P.M.(€/kg)	Quantité* (T)	Valeur (M€)	P.M.(€/kg)
Total ventes <i>dont :</i>	716	1,7	2,40	605	1,4	2,39
Le Guilvinec	129	0,3	2,26	150	0,3	2,17
Concarneau	217	0,6	2,19	145	0,3	2,24
Lorient	76	0,2	2,25	103	0,2	2,32

RAIE CIRCULAIRE

Principaux quartiers maritimes de vente	2 0 0 7			2 0 0 8		
	Quantité* (T)	Valeur (M€)	P.M.(€/kg)	Quantité* (T)	Valeur (M€)	P.M.(€/kg)
Total ventes <i>dont :</i>	245	0,6	2,27	247	0,5	2,16
Le Guilvinec	234	0,5	2,28	240	0,5	2,16

* Equivalent poids vif.

POCHETEAU GRIS

Principaux quartiers maritimes de vente	2 0 0 7			2 0 0 8		
	Quantité* (T)	Valeur (M€)	P.M.(€/kg)	Quantité* (T)	Valeur (M€)	P.M.(€/kg)
Total ventes <i>dont :</i>	228	0,4	1,97	273	0,5	1,85
Le Guilvinec	161	0,3	2,09	202	0,4	1,91
Concarneau	56	0,1	1,71	60	0,1	1,68

* Equivalent poids vif.

Ventes des pêches maritimes métropolitaines par espèce et quartier maritime
 (pêche fraîche)

EMISSOLES

Principaux quartiers maritimes de vente	2007			2008		
	Quantité* (T)	Valeur (M€)	P.M.(€/kg)	Quantité* (T)	Valeur (M€)	P.M.(€/kg)
Total ventes <i>dont :</i>	2 437	3,4	1,39	2 847	3,6	1,27
Le Guilvinec	432	0,6	1,38	637	0,7	1,15
Cherbourg	501	0,8	1,59	508	0,7	1,43
Saint Brieuc	364	0,5	1,47	409	0,6	1,43
Caen	369	0,5	1,41	304	0,4	1,38
Lorient	128	0,2	1,20	205	0,2	1,17
Morlaix	88	0,1	1,55	163	0,2	1,35
Boulogne	207	0,2	1,05	194	0,2	1,10
Concarneau	124	0,2	1,46	176	0,2	1,21

* Equivalent poids vif.

PETITE ROUSSETTE

Principaux quartiers maritimes de vente	2007			2008		
	Quantité* (T)	Valeur (M€)	P.M.(€/kg)	Quantité* (T)	Valeur (M€)	P.M.(€/kg)
Total ventes <i>dont :</i>	4 851	2,6	0,53	4 504	2,3	0,51
Le Guilvinec	1 233	0,7	0,55	1 102	0,6	0,55
Cherbourg	896	0,5	0,52	830	0,4	0,49
Boulogne	497	0,3	0,57	577	0,3	0,55
Caen	542	0,3	0,55	483	0,2	0,51
Saint Brieuc	444	0,2	0,38	365	0,1	0,39
Lorient	235	0,1	0,54	214	0,1	0,52
Concarneau	130	0,1	0,61	137	0,1	0,57
Dieppe	150	0,1	0,71	105	0,1	0,58
Morlaix	115	0,1	0,55	122	0,1	0,45

* Equivalent poids vif.

AIGUILLAT COMMUN

Principaux quartiers maritimes de vente	2007			2008		
	Quantité* (T)	Valeur (M€)	P.M.(€/kg)	Quantité* (T)	Valeur (M€)	P.M.(€/kg)
Total ventes <i>dont :</i>	466	0,7	1,50	280	0,4	1,59
Le Guilvinec	103	0,2	1,69	101	0,2	1,82
Lorient	37	0,1	1,65	38	0,1	1,72

* Equivalent poids vif.

SIKI

Principaux quartiers maritimes de vente	2007			2008		
	Quantité* (T)	Valeur (M€)	P.M.(€/kg)	Quantité* (T)	Valeur (M€)	P.M.(€/kg)
Total ventes <i>dont :</i>	676	1,0	1,42	505	0,7	1,31
Lorient	421	0,6	1,47	349	0,5	1,39
Concarneau	172	0,2	1,25	124	0,1	1,13

* Equivalent poids vif.

REQUIN COMMUN

Principaux quartiers maritimes de vente	2007			2008		
	Quantité* (T)	Valeur (M€)	P.M.(€/kg)	Quantité* (T)	Valeur (M€)	P.M.(€/kg)
Total ventes	341	1,1	3,36	296	1,0	3,22
Les Sables d'Olonne	274	0,9	3,33	180	0,6	3,32
Ile d'Yeu	16	0,1	3,35	60	0,2	2,85

* Equivalent poids vif.

Poissons plats

Ventes par espèce des pêches maritimes métropolitaines (pêche fraîche)

PRINCIPALES ESPECES	2 0 0 7			2 0 0 8		
	Quantité* (T)	Valeur (M€)	P.M. (€/kg)	Quantité* (T)	Valeur (M€)	P.M. (€/kg)
Total	16 993	128,8	7,58	16 626	119,8	7,20
<i>dont :</i>						
Sole commune	6 964	86,5	12,42	7 359	82,2	11,17
Cardines	2 870	11,6	4,04	2 593	10,1	3,88
Turbot	573	8,3	14,56	595	8,3	13,99
Barbue	538	4,9	9,17	500	4,7	9,36
Plie commune	2 312	4,6	1,99	2 117	3,9	1,83
Limande-sole commune	967	3,7	3,87	930	3,4	3,66
Céteau	623	3,2	5,09	421	1,9	4,47
Limande commune	949	1,1	1,19	961	1,0	1,09
Plie cynoglosse	454	1,1	2,36	369	0,8	2,24
Flet commun	171	0,1	0,63	138	0,1	0,54

* Equivalent poids vif.

Ventes des pêches maritimes métropolitaines par espèce et quartier maritime
 (pêche fraîche)

SOLE COMMUNE

Principaux quartiers maritimes de vente	2 0 0 7			2 0 0 8		
	Quantité* (T)	Valeur (M€)	P.M.(€/kg)	Quantité* (T)	Valeur (M€)	P.M.(€/kg)
Total ventes	6 964	86,5	12,42	7 359	82,2	11,17
<i>dont :</i>						
Boulogne	1 335	13,4	10,01	1 475	13,8	9,38
Les Sables d'Olonne	783	10,3	13,18	905	10,4	11,50
Arcachon	563	7,9	13,95	635	7,4	11,73
Noirmoutier	423	6,1	14,43	528	6,4	12,13
Marennes	539	7,3	13,56	537	6,4	11,87
Dunkerque	389	3,9	9,98	526	5,0	9,55
Le Guilvinec	289	4,1	14,06	249	3,3	13,35
Ile d'Yeu	234	3,2	13,73	282	3,2	11,26
Saint Nazaire	284	4,1	14,33	227	3,1	13,76
Lorient	309	4,0	13,04	231	2,9	12,70
Cherbourg	230	2,8	12,08	264	2,9	10,95
Caen	320	3,3	10,44	289	2,8	9,84
Fecamp	217	2,3	10,63	247	2,5	10,02
Sète	141	2,4	17,21	114	1,9	16,71
La Rochelle	250	3,1	12,31	156	1,8	11,63
Saint Briec	130	1,8	13,95	136	1,6	11,90
Dieppe	119	1,2	9,89	174	1,7	9,70
Bayonne	94	1,3	13,45	136	1,6	11,89
Concarneau	83	1,0	12,24	68	0,8	11,92

* Equivalent poids vif.

CARDINES

Principaux quartiers maritimes de vente	2 0 0 7			2 0 0 8		
	Quantité* (T)	Valeur (M€)	P.M.(€/kg)	Quantité* (T)	Valeur (M€)	P.M.(€/kg)
Total ventes	2 870	11,6	4,04	2 593	10,1	3,88
<i>dont :</i>						
Le Guilvinec	1356	5,6	4,12	1231	4,8	3,89
La Rochelle	448	1,7	3,90	412	1,6	4,00
Lorient	266	1,0	3,68	285	1,0	3,55
Concarneau	223	0,9	4,22	236	0,9	3,76
<i>Etranger</i>	178	0,7	4,10	120	0,5	4,11
Bayonne	104	0,4	4,08	86	0,4	4,11

* Equivalent poids vif.

TURBOT

Principaux quartiers maritimes de vente	2 0 0 7			2 0 0 8		
	Quantité* (T)	Valeur (M€)	P.M.(€/kg)	Quantité* (T)	Valeur (M€)	P.M.(€/kg)
Total ventes	573	8,3	14,56	595	8,3	13,99
<i>dont :</i>						
Le Guilvinec	81	1,3	16,07	75	1,2	15,29
Boulogne	63	0,7	10,67	68	0,8	11,30
Caen	57	0,7	12,35	63	0,7	11,80
Morlaix	44	0,7	16,39	43	0,7	15,48
Saint Briec	36	0,6	16,71	31	0,5	16,35

* Equivalent poids vif.

BARBUE

Principaux quartiers maritimes de vente	2 0 0 7			2 0 0 8		
	Quantité* (T)	Valeur (M€)	P.M.(€/kg)	Quantité* (T)	Valeur (M€)	P.M.(€/kg)
Total ventes	538	4,9	9,17	500	4,7	9,36
<i>dont :</i>						
Saint-Briec	101	0,9	9,20	91	0,8	9,06
Guilvinec	66	0,6	9,06	59	0,5	9,05
Morlaix	46	0,4	9,36	55	0,5	9,43

* Equivalent poids vif.

Ventes des pêches maritimes métropolitaines par espèce et quartier maritime
 (pêche fraîche)

PLIE COMMUNE

Principaux quartiers maritimes de vente	2 0 0 7			2 0 0 8		
	Quantité* (T)	Valeur (M€)	P.M.(€/kg)	Quantité* (T)	Valeur (M€)	P.M.(€/kg)
Total ventes <i>dont :</i>	2 312	4,6	1,99	2 117	3,9	1,83
Boulogne	1 099	2,0	1,81	933	1,6	1,70
Cherbourg	195	0,5	2,58	205	0,5	2,25
Caen	228	0,4	1,94	216	0,4	1,70

* Equivalent poids vif.

LIMANDE-SOLE COMMUNE

Principaux quartiers maritimes de vente	2 0 0 7			2 0 0 8		
	Quantité* (T)	Valeur (M€)	P.M.(€/kg)	Quantité* (T)	Valeur (M€)	P.M.(€/kg)
Total ventes <i>dont :</i>	967	3,7	3,87	930	3,4	3,66
Le Guilvinec	430	1,6	3,82	333	1,3	3,94
Saint Brieuc	197	0,9	4,41	194	0,8	4,38
Boulogne	100	0,4	3,75	228	0,6	2,76

* Equivalent poids vif.

CETEAU

Principaux quartiers maritimes de vente	2 0 0 7			2 0 0 8		
	Quantité* (T)	Valeur (M€)	P.M.(€/kg)	Quantité* (T)	Valeur (M€)	P.M.(€/kg)
Total ventes <i>dont :</i>	623	3,2	5,09	421	1,9	4,47
Marennes	492	2,5	5,00	324	1,4	4,33

* Equivalent poids vif.

PLIE CYNOGLOSSE

Principaux quartiers maritimes de vente	2 0 0 7			2 0 0 8		
	Quantité* (T)	Valeur (M€)	P.M.(€/kg)	Quantité* (T)	Valeur (M€)	P.M.(€/kg)
Total ventes <i>dont :</i>	454	1,1	2,36	369	0,8	2,24
Le Guilvinec	324	0,8	2,44	266	0,6	2,31

* Equivalent poids vif.

LIMANDE COMMUNE

Principaux quartiers maritimes de vente	2 0 0 7			2 0 0 8		
	Quantité* (T)	Valeur (M€)	P.M.(€/kg)	Quantité* (T)	Valeur (M€)	P.M.(€/kg)
Total ventes <i>dont :</i>	949	1,1	1,19	961	1,0	1,09
Boulogne	727	0,7	0,99	737	0,7	0,94

* Equivalent poids vif.

Poissons pélagiques

Ventes par espèce des pêches maritimes métropolitaines (pêche fraîche)

PRINCIPALES ESPECES	2 0 0 7			2 0 0 8		
	Quantité* (T)	Valeur (M€)	P.M.(€/kg)	Quantité* (T)	Valeur (M€)	P.M.(€/kg)
Total	69 341	98,1	1,41	57 274	55,6	0,97
Thons <i>dont :</i>	13 831	58,1	4,20	4 250	15,7	3,70
Germon	2 559	6,2	2,41	1 459	3,5	2,39
Thon rouge	10 796	49,9	4,62	2 668	11,7	4,39
Thon obèse (patudo)	261	0,6	2,36	-	-	-
Sardine commune	33 854	16,6	0,49	31 389	18,3	0,58
Anchois commun	4 192	10,2	2,44	4 009	8,7	2,16
Maquereau commun	8 445	7,7	0,91	8 841	8,0	0,90
Chinchards	4 359	4,5	1,04	3 988	3,2	0,79
Hareng commun	2 944	0,9	0,31	3 608	1,2	0,33

* Equivalent poids vif.

Ventes des pêches maritimes métropolitaines par espèce et quartier maritime
 (pêche fraîche)

THON ROUGE

Principaux quartiers maritimes de vente	2 0 0 7			2 0 0 8		
	Quantité* (T)	Valeur (M€)	P.M.(€/kg)	Quantité* (T)	Valeur (M€)	P.M.(€/kg)
Total ventes	10 796	49,9	4,62	2 668	11,7	4,39
<i>Etranger</i>	9 232	39,5	4,28	2 280	9,8	4,30
Bayonne	376	1,5	3,96	154	0,9	5,76
Les Sables d'Olonne	176	1	3,77	55	0,4	7,28
Sète	638	5,4	8,51	119	0,2	1,99

* Equivalent poids vif.

GERMON

Principaux quartiers maritimes de vente	2 0 0 7			2 0 0 8		
	Quantité* (T)	Valeur (M€)	P.M.(€/kg)	Quantité* (T)	Valeur (M€)	P.M.(€/kg)
Total ventes	2 559	6,2	2,41	1 459	3,5	2,39
Bayonne	1 413	3,3	2,36	674	1,7	2,56
Les Sables d'Olonne	222	0,5	2,43	389	0,7	1,91
Lorient	490	1,2	2,40	280	0,7	2,38
Le Guilvinec	172	0,4	2,41	53	0,2	2,97

* Equivalent poids vif.

SARDINE COMMUNE

Principaux quartiers maritimes de vente	2 0 0 7			2 0 0 8		
	Quantité* (T)	Valeur (M€)	P.M.(€/kg)	Quantité* (T)	Valeur (M€)	P.M.(€/kg)
Total ventes	33 854	16,6	0,49	31 389	18,3	0,58
Sète	3 925	2,8	0,71	3 428	3,5	1,03
Les Sables d'Olonne	1 263	1,2	0,98	2 433	3,1	1,28
Port-Vendres	5 932	3,9	0,65	2 131	2,4	1,11
Le Guilvinec	5 538	2,3	0,41	5 790	2,3	0,40
Douarnenez	4 809	1,9	0,39	5 371	2,0	0,37
Fecamp	3 392	0,7	0,22	5 805	1,8	0,32
Concarneau	2 784	1,2	0,43	2 844	1,1	0,40
Martigues	2 417	1,6	0,67	1 005	0,9	0,93
Le Havre	361	0,1	0,30	1 015	0,3	0,34
Lorient	21	0,01	0,62	433	0,2	0,44
Boulogne	842	0,3	0,32	440	0,1	0,31
Dieppe	1898	0,3	0,17	218	0,1	0,47
Bayonne	117	0,1	0,47	91	0,1	1,02

* Equivalent poids vif.

Ventes des pêches maritimes métropolitaines par espèce et quartier maritime
 (pêche fraîche)

ANCHOIS COMMUN

Principaux quartiers maritimes de vente	2007			2008		
	Quantité* (T)	Valeur (M€)	P.M.(€/kg)	Quantité* (T)	Valeur (M€)	P.M.(€/kg)
Total ventes <i>dont :</i>	4 192	10,2	2,44	4 009	8,7	2,16
Sète	2 490	6,0	2,42	2 036	4,5	2,19
Martigues	994	2,6	2,65	1 479	3,0	2,01
Port-Vendres	588	1,0	1,65	493	1,2	2,49

* Equivalent poids vif.

MAQUEREAU COMMUN

Principaux quartiers maritimes de vente	2007			2008		
	Quantité* (T)	Valeur (M€)	P.M.(€/kg)	Quantité* (T)	Valeur (M€)	P.M.(€/kg)
Total ventes <i>dont :</i>	8 445	7,7	0,91	8 841	8,0	0,90
Boulogne	2 208	2,0	0,92	3 502	3,2	0,90
Saint Nazaire	767	0,9	1,13	962	1,1	1,10
Sète	1 079	1,3	1,18	482	0,7	1,54
Caen	663	0,5	0,69	956	0,6	0,66
Fecamp	228	0,1	0,56	486	0,3	0,64
Les Sables d'Olonne	352	0,3	0,77	374	0,3	0,79
Port-Vendres	506	0,6	1,10	190	0,3	1,52
Cherbourg	442	0,3	0,78	299	0,2	0,66
Le Guilvinec	232	0,2	0,81	185	0,2	1,05
Lorient	152	0,2	1,04	131	0,2	1,37
Bayonne	497	0,4	0,72	486	0,2	0,36
Concarneau	133	0,2	1,19	121	0,1	1,16
Marennes	104	0,1	1,20	75	0,1	1,52
Le Havre	265	0,1	0,47	148	0,1	0,68
La Rochelle	102	0,1	0,97	81	0,1	0,98
Dieppe	431	0,2	0,50	106	0,1	0,67

* Equivalent poids vif.

CHINCHARDS

Principaux quartiers maritimes de vente	2007			2008		
	Quantité* (T)	Valeur (M€)	P.M.(€/kg)	Quantité* (T)	Valeur (M€)	P.M.(€/kg)
Total ventes <i>dont :</i>	4 359	4,5	1,04	3 988	3,2	0,79
Le Guilvinec	423	0,6	1,42	618	0,9	1,50
Bayonne	279	0,4	1,41	322	0,5	1,41
Les Sables d'Olonne	408	1,2	2,83	226	0,3	1,36
Sète	372	0,8	2,14	269	0,2	0,88
Boulogne	721	0,3	0,35	712	0,2	0,33
Concarneau	700	0,3	0,37	744	0,2	0,30
Douarnenez	435	0,2	0,41	300	0,2	0,66
Lorient	177	0,2	1,00	134	0,2	1,13
<i>Etranger</i>	45	0,0	1,03	98	0,1	1,08
Saint Nazaire	208	0,4	1,84	80	0,1	1,02
Port-Vendres	115	0,1	0,69	101	0,1	0,74

* Equivalent poids vif.

HARENG COMMUN

Principaux quartiers maritimes de vente	2007			2008		
	Quantité* (T)	Valeur (M€)	P.M.(€/kg)	Quantité* (T)	Valeur (M€)	P.M.(€/kg)
Total ventes <i>dont :</i>	2 944	0,9	0,31	3 608	1,2	0,33
Boulogne	2 337	0,7	0,32	3 553	1,2	0,33
Fecamp	19	0,0	0,20	32	0,0	0,31

* Equivalent poids vif.

Autres poissons

Ventes par espèce des pêches maritimes métropolitaines (pêche fraîche)

PRINCIPALES ESPECES	2 0 0 7			2 0 0 8		
	Quantité* (T)	Valeur (M€)	P.M. (€/kg)	Quantité* (T)	Valeur (M€)	P.M. (€/kg)
Total	121 395	375,6	3,09	114 379	356,2	3,11
<i>dont :</i>						
Baudroies	21 264	94,8	4,46	20 626	94,7	4,59
Merlu commun	12 832	52,4	4,08	14 563	53,0	3,64
Bar commun	5 002	51,1	10,21	5 213	49,2	9,43
Rouget-barbet de roche	5 220	22,7	4,36	2 820	17,4	6,16
Merlan	11 432	19,9	1,74	10 235	15,7	1,53
Saint-Pierre	1 596	15,1	9,46	1 589	15,0	9,45
Morue commune (cabillaud)	4 797	15,1	3,16	4 082	12,8	3,15
Lieu jaune	3 100	11,0	3,56	3 048	11,2	3,69
Lieu noir	12 582	11,8	0,94	10 632	10,3	0,97
Congre commun	5 295	7,6	1,44	5 754	8,1	1,41
Eglefin	4 709	7,4	1,57	4 902	7,5	1,54
Sabre noir	2 396	6,8	2,86	2 835	7,1	2,49
Griset (dorade grise)	4 029	7,6	1,88	3 569	7,0	1,95
Lingue franche	2 295	5,1	2,24	2 672	5,7	2,13
Lingue bleue	3 150	6,5	2,06	2 546	5,4	2,14
Dorade royale	505	5,1	10,09	548	5,0	9,04
Grenadier de roche	2 684	5,5	2,03	2 068	3,9	1,87
Grondin rouge	4 386	3,8	0,88	3 487	3,4	0,96
Tacauds	4 673	3,5	0,75	4 633	3,0	0,64
Mulets	1 301	2,0	1,53	1 462	2,2	1,47
Pageots	311	2,0	6,41	396	1,6	4,13
Phycis de fond	620	1,0	1,59	746	1,1	1,53
Sébastes	612	1,5	2,51	449	1,0	2,31
Capelan de Méditerranée	727	0,9	1,24	461	0,9	2,05
Hoplostète rouge (empereur)	177	1,2	6,54	132	0,8	6,34
Brosme	312	0,4	1,26	336	0,4	1,15
Grande vive	299	0,4	1,27	271	0,4	1,42
Vieille commune	198	0,1	0,75	230	0,2	0,72
Boque	264	0,1	0,28	222	0,1	0,52

* Equivalent poids vif.

Ventes des pêches maritimes métropolitaines par espèce et quartier maritime
 (pêche fraîche)

BAUDROIES (LOTTE)

Principaux quartiers maritimes de vente	2007			2008		
	Quantité* (T)	Valeur (M€)	P.M.(€/kg)	Quantité* (T)	Valeur (M€)	P.M.(€/kg)
Total ventes	21 264	94,8	4,46	20 626	94,7	4,59
<i>dont :</i>						
Le Guilvinec	9 263	40,5	4,37	7 587	33,8	4,46
<i>Etranger</i>	1 720	8,6	5,03	2 356	12,6	5,37
Lorient	1 611	6,8	4,22	2 082	9,2	4,41
Saint Brieuc	2 176	9,4	4,30	1 778	8,0	4,47
Concarneau	1 515	6,3	4,15	1 341	5,8	4,36
Morlaix	1 019	4,8	4,72	1 098	5,2	4,69
Brest	575	2,8	4,85	982	4,7	4,80
La Rochelle	1 008	4,2	4,20	1 138	4,7	4,09
Ile d'Yeu	290	1,4	4,88	387	1,8	4,76
Marennes	298	1,4	4,60	331	1,5	4,54
Bayonne	344	1,5	4,29	296	1,3	4,38
Les Sables d'Olonne	409	1,7	4,14	291	1,2	4,26
Audierne	193	0,9	4,85	230	0,8	3,64
Sète	167	1,2	7,12	113	0,8	7,43
Saint Nazaire	123	0,7	5,62	136	0,7	5,21
Cherbourg	229	1,0	4,20	152	0,6	4,29

* Equivalent poids vif.

BAR COMMUN

Principaux quartiers maritimes de vente	2007			2008		
	Quantité* (T)	Valeur (M€)	P.M.(€/kg)	Quantité* (T)	Valeur (M€)	P.M.(€/kg)
Total ventes	5 002	51,1	10,21	5 213	49,2	9,43
<i>dont :</i>						
Saint Nazaire	630	5,9	9,35	608	5,3	8,64
Les Sables d'Olonne	567	5,3	9,39	569	5,0	8,84
Boulogne	561	4,1	7,32	631	4,4	7,00
Cherbourg	335	2,7	8,06	631	4,2	6,63
Marennes	302	3,8	12,64	326	4,0	12,20
Le Guilvinec	257	3,1	12,10	237	2,7	11,55
Morlaix	196	1,7	8,69	311	2,5	7,93
Sète	198	2,8	13,95	172	2,5	14,22
Audierne	151	2,2	14,92	149	2,3	15,34
Noirmoutier	179	2,4	13,57	172	2,3	13,11
Caen	269	2,3	8,58	277	2,2	8,05
Saint Brieuc	170	2,1	12,08	133	1,5	10,91
La Rochelle	119	1,3	10,82	152	1,4	9,19
Auray	128	1,9	14,83	94	1,4	14,52
Lorient	156	1,5	9,47	119	1,2	10,11
Ile d'Yeu	151	1,8	11,76	96	1,2	12,44
Arcachon	202	1,6	7,85	147	1,1	7,74
Concarneau	73	0,9	12,51	68	0,8	12,01

* Equivalent poids vif.

MERLU COMMUN

Principaux quartiers maritimes de vente	2007			2008		
	Quantité* (T)	Valeur (M€)	P.M.(€/kg)	Quantité* (T)	Valeur (M€)	P.M.(€/kg)
Total ventes	12 832	52,4	4,08	14 563	53,0	3,64
<i>dont :</i>						
<i>Etranger</i>	4 473	20,3	4,53	4 168	18,4	4,42
Lorient	2 549	9,9	3,87	3 722	13,5	3,64
Sète	1 003	5,4	5,33	1 416	4,8	3,38
La Rochelle	981	3,8	3,83	789	2,7	3,48
Le Guilvinec	632	2,6	4,08	651	2,2	3,41
Les Sables d'Olonne	634	1,5	2,43	737	1,9	2,58
Marennes	522	1,2	2,33	727	1,7	2,33
Saint Nazaire	494	1,4	2,91	544	1,5	2,75
Concarneau	339	1,2	3,51	500	1,4	2,74
Bayonne	305	1,4	4,54	272	1,3	4,61
Port-Vendres	200	1,1	5,32	324	1,2	3,59
Ile d'Yeu	100	0,4	4,30	191	0,7	3,51

* Equivalent poids vif.

Ventes des pêches maritimes métropolitaines par espèce et quartier maritime
 (pêche fraîche)

MORUE COMMUNE (CABILLAUD)

Principaux quartiers maritimes de vente	2 0 0 7			2 0 0 8		
	Quantité* (T)	Valeur (M€)	P.M.(€/kg)	Quantité* (T)	Valeur (M€)	P.M.(€/kg)
Total ventes	4 797	15,1	3,16	4 082	12,8	3,15
<i>dont :</i>						
Le Guilvinec	1 446	4,9	3,40	1 184	4,0	3,40
Boulogne	1 337	3,6	2,68	1 237	3,2	2,61
Saint Briec	355	1,5	4,11	465	1,6	3,50
Concarneau	331	1,1	3,29	272	0,9	3,41
Caen	334	0,9	2,81	200	0,7	3,46

* Equivalent poids vif.

MERLAN

Principaux quartiers maritimes de vente	2 0 0 7			2 0 0 8		
	Quantité* (T)	Valeur (M€)	P.M.(€/kg)	Quantité* (T)	Valeur (M€)	P.M.(€/kg)
Total ventes	11 432	19,9	1,74	10 235	15,7	1,53
<i>dont :</i>						
Boulogne	5 811	9,3	1,60	5 825	7,1	1,21
Le Guilvinec	1 726	3,0	1,76	993	1,8	1,77
Les Sables d'Olonne	580	1,3	2,26	519	1,5	2,94
Saint Briec	462	1,0	2,17	684	1,3	1,87
Cherbourg	482	0,7	1,52	537	0,7	1,23
Morlaix	232	0,5	2,22	292	0,6	1,94
Lorient	348	0,9	2,45	145	0,4	2,93
Marennes	332	0,5	1,48	171	0,4	2,35
Caen	300	0,5	1,70	209	0,3	1,50
La Rochelle	162	0,2	1,37	168	0,3	1,79
Concarneau	247	0,6	2,27	104	0,3	2,56
Dieppe	224	0,3	1,55	207	0,3	1,21
Saint-Nazaire	159	0,4	2,50	80	0,2	3,07

* Equivalent poids vif.

ROUGET-BARBET DE ROCHE

Principaux quartiers maritimes de vente	2 0 0 7			2 0 0 8		
	Quantité* (T)	Valeur (M€)	P.M.(€/kg)	Quantité* (T)	Valeur (M€)	P.M.(€/kg)
Total ventes	5 220	22,7	4,36	2 820	17,4	6,16
<i>dont :</i>						
Boulogne	2 680	9,3	3,46	751	4,7	6,26
Cherbourg	324	1,1	3,35	288	1,3	4,63
Le Guilvinec	215	1,3	5,98	232	1,3	5,74
Saint Briec	221	1,1	4,93	170	0,9	5,45
Concarneau	101	0,7	7,34	107	0,8	7,32
Saint Nazaire	120	0,8	6,60	112	0,8	6,69
Les Sables d'Olonne	88	0,4	4,93	133	0,7	5,44
Caen	263	0,7	2,76	150	0,7	4,50

* Equivalent poids vif.

SAINT PIERRE

Principaux quartiers maritimes de vente	2 0 0 7			2 0 0 8		
	Quantité* (T)	Valeur (M€)	P.M.(€/kg)	Quantité* (T)	Valeur (M€)	P.M.(€/kg)
Total ventes	1 596	15,1	9,46	1 589	15,0	9,45
<i>dont :</i>						
Le Guilvinec	601	6,0	9,92	602	6,0	10,01
Saint Briec	425	4,2	9,78	411	4,0	9,78
Morlaix	92	0,9	9,66	98	1,0	9,85
Lorient	78	0,7	8,74	80	0,6	8,10
Concarneau	90	0,8	8,44	68	0,6	8,19

* Equivalent poids vif.

Ventes des pêches maritimes métropolitaines par espèce et quartier maritime
 (pêche fraîche)

LIEU NOIR

Principaux quartiers maritimes de vente	2 0 0 7			2 0 0 8		
	Quantité* (T)	Valeur (M€)	P.M.(€/kg)	Quantité* (T)	Valeur (M€)	P.M.(€/kg)
Total ventes <i>dont :</i>	12 582	11,8	0,94	10 632	10,3	0,97
Boulogne	7 733	6,9	0,89	6 169	5,6	0,91
Lorient	3 986	4,0	1,02	3 153	3,4	1,07
Etranger	95	0,1	1,01	946	0,9	1,00

* Equivalent poids vif.

LIEU JAUNE

Principaux quartiers maritimes de vente	2 0 0 7			2 0 0 8		
	Quantité* (T)	Valeur (M€)	P.M.(€/kg)	Quantité* (T)	Valeur (M€)	P.M.(€/kg)
Total ventes <i>dont :</i>	3 100	11,0	3,56	3 048	11,2	3,69
Le Guilvinec	617	2,2	3,57	561	2,1	3,73
Saint Brieuc	593	2,0	3,44	490	1,7	3,54
Concarneau	259	1,0	4,05	235	1,0	4,11
Audierne	209	0,8	3,84	207	0,9	4,13
Lorient	136	0,6	4,24	205	0,9	4,16
Morlaix	182	0,7	3,63	167	0,6	3,80

* Equivalent poids vif.

CONGRE COMMUN

Principaux quartiers maritimes de vente	2 0 0 7			2 0 0 8		
	Quantité* (T)	Valeur (M€)	P.M.(€/kg)	Quantité* (T)	Valeur (M€)	P.M.(€/kg)
Total ventes <i>dont :</i>	5 295	7,6	1,44	5 754	8,1	1,41
Lorient	862	1,3	1,55	1 272	2,0	1,58
Le Guilvinec	882	1,2	1,37	749	0,9	1,25
Saint Brieuc	476	0,6	1,29	512	0,6	1,20
Noirmoutier	432	0,6	1,43	433	0,6	1,41
Cherbourg	303	0,4	1,44	301	0,5	1,51
<i>Etranger</i>	<i>68</i>	<i>0,1</i>	<i>1,65</i>	<i>290</i>	<i>0,4</i>	<i>1,41</i>
Morlaix	92	0,1	1,40	296	0,4	1,38

* Equivalent poids vif.

SABRE NOIR

maritimes de vente	2 0 0 7			2 0 0 8		
	Quantité* (T)	Valeur (M€)	P.M.(€/kg)	Quantité* (T)	Valeur (M€)	P.M.(€/kg)
Total ventes <i>dont :</i>	2 396	6,8	2,86	2 835	7,1	2,49
Lorient	1 829	5,2	2,82	1 868	4,7	2,54
Boulogne	241	0,8	3,16	582	1,4	2,49
Concarneau	281	0,8	2,82	246	0,6	2,50

* Equivalent poids vif.

Ventes des pêches maritimes métropolitaines par espèce et quartier maritime
 (pêche fraîche)

LINGUE BLEUE

Principaux quartiers maritimes de vente	2 0 0 7			2 0 0 8		
	Quantité* (T)	Valeur (M€)	P.M.(€/kg)	Quantité* (T)	Valeur (M€)	P.M.(€/kg)
Total ventes <i>dont :</i>	3 150	6,5	2,06	2 546	5,4	2,14
Boulogne	1 555	3,3	2,11	1 301	2,7	2,07
Lorient	1 320	2,7	2,04	1 055	2,4	2,28

* Equivalent poids vif.

GRENADIER DE ROCHE

Principaux quartiers maritimes de vente	2 0 0 7			2 0 0 8		
	Quantité* (T)	Valeur (M€)	P.M.(€/kg)	Quantité* (T)	Valeur (M€)	P.M.(€/kg)
Total ventes <i>dont :</i>	2 684	5,5	2,03	2 068	3,9	1,87
Lorient	1 101	2,3	2,08	1 198	2,2	1,82
Boulogne	1 145	2,4	2,12	536	1,2	2,17
Concarneau	407	0,7	1,64	292	0,5	1,54

* Equivalent poids vif.

EGLEFIN

Principaux quartiers maritimes de vente	2 0 0 7			2 0 0 8		
	Quantité* (T)	Valeur (M€)	P.M.(€/kg)	Quantité* (T)	Valeur (M€)	P.M.(€/kg)
Total ventes <i>dont :</i>	4 709	7,4	1,57	4 902	7,5	1,54
Le Guilvinec	2 154	3,4	1,58	2 177	3,5	1,61
Saint Briec	526	0,8	1,51	901	1,2	1,35
Concarneau	647	1,2	1,81	587	1,1	1,83
Morlaix	323	0,5	1,52	548	0,8	1,44
Lorient	426	0,7	1,71	331	0,5	1,64
Boulogne	354	0,5	1,33	179	0,2	1,19

* Equivalent poids vif.

GRISSET (DORADE GRISE)

Principaux quartiers maritimes de vente	2 0 0 7			2 0 0 8		
	Quantité* (T)	Valeur (M€)	P.M.(€/kg)	Quantité* (T)	Valeur (M€)	P.M.(€/kg)
Total ventes <i>dont :</i>	4 029	7,6	1,88	3 569	7,0	1,95
Cherbourg	1 339	1,8	1,37	992	1,5	1,51
Caen	686	1,0	1,45	703	1,0	1,49
Saint Nazaire	267	0,7	2,44	346	0,8	2,17
Lorient	126	0,4	3,42	203	0,6	2,89

* Equivalent poids vif.

Ventes des pêches maritimes métropolitaines par espèce et quartier maritime
 (pêche fraîche)

DORADE ROYALE

Principaux quartiers maritimes de vente	2 0 0 7			2 0 0 8		
	Quantité* (T)	Valeur (M€)	P.M.(€/kg)	Quantité* (T)	Valeur (M€)	P.M.(€/kg)
Total ventes	505	5,1	10,09	548	5,0	9,04
<i>dont :</i>						
Sète	165	2,1	12,48	212	1,9	8,80
Martiques	59	0,6	9,50	47	0,4	7,50

* Equivalent poids vif.

LINGUE FRANCHE

Principaux quartiers maritimes de vente	2 0 0 7			2 0 0 8		
	Quantité* (T)	Valeur (M€)	P.M.(€/kg)	Quantité* (T)	Valeur (M€)	P.M.(€/kg)
Total ventes	2 295	5,1	2,24	2 672	5,7	2,13
<i>dont :</i>						
Lorient	622	1,4	2,25	987	2,0	2,07
Le Guilvinec	627	1,4	2,18	584	1,2	2,09
Saint Brieuc	298	0,7	2,41	320	0,7	2,16
Concarneau	215	0,5	2,24	239	0,5	2,00

* Equivalent poids vif.

GRONDIN ROUGE

Principaux quartiers maritimes de vente	2 0 0 7			2 0 0 8		
	Quantité* (T)	Valeur (M€)	P.M.(€/kg)	Quantité* (T)	Valeur (M€)	P.M.(€/kg)
Total ventes	4 386	3,8	0,88	3 487	3,4	0,96
<i>dont :</i>						
Saint Brieuc	1 696	1,3	0,79	1 365	1,1	0,77
Caen	631	0,6	1,01	491	0,7	1,32
Cherbourg	865	0,6	0,72	637	0,5	0,80
Boulogne	258	0,3	1,10	290	0,3	0,92
Sète	208	0,2	0,92	145	0,2	1,51
Morlaix	312	0,2	0,59	228	0,2	0,66
Le Guilvinec	161	0,2	1,05	112	0,1	1,14

* Equivalent poids vif.

TACAUDS

Principaux quartiers maritimes de vente	2 0 0 7			2 0 0 8		
	Quantité* (T)	Valeur (M€)	P.M.(€/kg)	Quantité* (T)	Valeur (M€)	P.M.(€/kg)
Total ventes	4 673	3,6	0,75	4 633	3,0	0,64
<i>dont :</i>						
Saint Brieuc	994	0,8	0,83	920	0,6	0,66
Boulogne	977	0,7	0,67	937	0,5	0,52
Cherbourg	625	0,4	0,71	807	0,5	0,57
Caen	639	0,5	0,78	589	0,4	0,68
Le Guilvinec	247	0,3	1,06	212	0,2	1,03

* Equivalent poids vif.

HOPLOSTETE ROUGE (EMPEREUR)

Principaux quartiers maritimes de vente	2 0 0 7			2 0 0 8		
	Quantité* (T)	Valeur (M€)	P.M.(€/kg)	Quantité* (T)	Valeur (M€)	P.M.(€/kg)
Total ventes	177	1,2	6,54	132	0,8	6,34
<i>dont :</i>						
Le Guilvinec	87	0,6	6,87	74	0,5	6,68

* Equivalent poids vif.

MULETS

Principaux quartiers maritimes de vente	2 0 0 7			2 0 0 8		
	Quantité* (T)	Valeur (M€)	P.M.(€/kg)	Quantité* (T)	Valeur (M€)	P.M.(€/kg)
Total ventes	1 301	2,0	1,53	1 462	2,2	1,47
<i>dont :</i>						
Saint Nazaire	150	0,2	1,56	250	0,3	1,31
Concarneau	117	0,3	2,31	172	0,3	1,81
Le Guilvinec	128	0,3	2,32	131	0,3	1,96
Les Sables d'Olonne	169	0,3	1,93	92	0,2	2,01
Marennes	102	0,2	1,75	100	0,2	1,85
Sète	159	0,1	0,88	193	0,2	0,85

* Equivalent poids vif.

1.1.2. Pêche congelée ou transformée

Ventes par espèce des pêches maritimes métropolitaines

PRINCIPALES ESPECES	2 0 0 7			2 0 0 8		
	Quantité* (T)	Valeur (M€)	P.M. (€/kg)	Quantité* (T)	Valeur (M€)	P.M. (€/kg)
Total	163 383	154,2	0,94	160 258	172,9	1,08
<i>dont :</i>						
Thons	91 074	126,1	1,38	96 653	142,5	1,47
<i>dont :</i>						
Albacore	46 274	78,7	1,70	53 629	91,2	1,70
Bonite à ventre rayé (listao)	36 282	37,4	1,03	34 141	40,3	1,18
Thon obèse (patudo)	8 069	12,7	1,57	7 872	9,4	1,20
Germon	317	0,5	1,50	1 002	1,6	1,61
Lieu noir	7 554	7,6	1,00	10 575	10,6	1,00
Morue commune (cabillaud)	3 205	8,2	2,55	3 409	9,0	2,63
Baudroies	515	2,6	5,05	510	2,8	5,41
Hareng commun	18 986	2,0	0,11	17 906	1,8	0,10
Merlu commun	124	0,6	4,61	317	1,3	4,16
Merlan bleu	19 939	2,0	0,10	12 910	1,3	0,10
Eglefin	433	0,9	1,97	515	1,0	1,85
Chinchards	12 211	1,3	0,11	8 572	0,9	0,10
Maquereau commun	7 654	0,8	0,10	7 038	0,7	0,10
Merlan	18	0,0	1,79	306	0,6	1,82
Lingue franche	52	0,1	2,48	80	0,2	2,36
Sardine commune	757	0,1	0,11	1 284	0,2	0,12

* Equivalent poids vif.

1.2. Pêche continentale ⁽¹⁾

Ventes de la pêche métropolitaine

	2 0 0 8 *		
	Quantité (T)	Valeur (M€)	P.M. (€/kg)
Poissons	2 000	14,5	7,24

⁽¹⁾ Données reconduites à partir d'une estimation de 1997.

1.3. Pisciculture marine

Ventes par espèce des exploitations métropolitaines (produits adultes)

	2 0 0 8 *		
	Quantité (T)	Valeur (M€)	P.M. (€/kg)
Bar	3 938	26,8	6,80
Dorade royale	1 537	8,6	5,60
Turbot	793	9,6	12,10
Autres poissons	1 717	8,3	4,81
TOTAL	7 985	53,2	6,67

* Source : Recensement de la pisciculture marine 2007 - SSP et DPMA

Note : la quantité représente production "brute" sans tenir compte des pertes.

Les cases marquées "s" sont des données masquées en raison du secret statistique

1.4. Pisciculture continentale⁽²⁾

Ventes par espèce des exploitations métropolitaines (produits adultes)

	2 0 0 8 *		
	Quantité (T)	Valeur (M€)	P.M. (€/kg)
Truite arc-en-ciel	32 648	88,5	2,71
Truite fario	872	5,2	5,91
Autres salmonidés	313	1,7	5,49
Esturgeon (chair)	290	1,3	4,53
Silure	200	0,6	3,00
Carpe	4 200	4,7	1,11
Gardon	1 900	4,4	2,33
Tanche	900	2,0	2,22
Autres cyprinidés	300	0,5	1,68
d'étang	500	1,5	3,00
TOTAL	42 124	110,4	2,62

⁽²⁾ Y compris production destinée au repeuplement et aux parcours de pêche.

Note : la quantité représente la production "brute" sans tenir compte des pertes.

* Source (salmonidés) : Recensement de la salmoniculture 2007 - SSP et DPMA

Poissons d'étangs : données reconduites

	2 0 0 8 *		
	Quantité (T)	Valeur (M€)	P.M. (€/kg)
Esturgeon (caviar)	21	11,7	560,00

* Source : Recensement de la pisciculture marine (inc. Esturgeonneries) 2007 - SSP et DPMA

2. CRUSTACES

2.1. Pêche maritime fraîche

Ventes par espèce des pêches maritimes métropolitaines (pêche fraîche)

PRINCIPALES ESPECES	2 0 0 7			2 0 0 8		
	Quantité* (T)	Valeur (M€)	P.M. (€/kg)	Quantité* (T)	Valeur (M€)	P.M. (€/kg)
Total <i>dont :</i>	12 368	71,9	5,82	14 248	74,0	5,19
Langoustine	5 456	47,1	8,64	5 312	43,6	8,20
Tourteau	3 899	9,2	2,36	4 381	10,3	2,35
Araignée de mer	2 331	4,4	1,88	3 595	6,8	1,90
Homards	262	5,3	20,21	299	6,2	20,63
Bouquets	114	2,2	19,50	142	2,9	20,14
Crevette grise	68	0,8	11,58	86	1,1	12,49
Langouste rouge	26	1,2	45,04	23	0,9	38,84
Etrille	67	0,3	4,28	86	0,3	3,57
Crabe vert d'Europe	11	0,01	0,71	173	0,2	1,27

* Equivalent poids vif.

2.2. Elevage marin

Ventes par espèce des exploitations métropolitaines

E S P E C E S	2 0 0 7			2 0 0 8 *		
	Quantité (T)	Valeur (M€)	P.M. (€/kg)	Quantité (T)	Valeur (M€)	P.M. (€/kg)
Crevette kuruma	41	1,0	25,00	36	0,9	25,00

* données 2007 reconduites

2.3. Elevage continental

Ventes par espèce des exploitations métropolitaines

E S P E C E S	2 0 0 7			2 0 0 8 *		
	Quantité (T)	Valeur (M€)	P.M. (€/kg)	Quantité (T)	Valeur (M€)	P.M. (€/kg)
Ecrevisses	20	0,3	13,00	20	0,3	13,00

* données 2005 reconduites

Ventes des pêches maritimes métropolitaines par espèce et quartier maritime
 (pêche fraîche)

LANGOUSTINE

Principaux quartiers maritimes de vente	2 0 0 7			2 0 0 8		
	Quantité* (T)	Valeur (M€)	P.M.(€/kg)	Quantité* (T)	Valeur (M€)	P.M.(€/kg)
Total ventes	5 456	47,1	8,64	5 312	43,6	8,20
<i>dont :</i>						
Le Guilvinec	3 287	24,5	7,46	3 306	22,4	6,77
Lorient	835	9,1	10,94	791	8,7	11,02
Concarneau	617	6,2	10,01	606	6,1	10,00
Saint Nazaire	263	3,1	11,64	255	3,1	12,07
Marennes	261	2,4	9,30	249	2,3	9,29
Les Sables d'Olonne	66	0,7	10,03	41	0,4	9,81

* Equivalent poids vif.

TOURTEAU

Principaux quartiers maritimes de vente	2 0 0 7			2 0 0 8		
	Quantité* (T)	Valeur (M€)	P.M.(€/kg)	Quantité* (T)	Valeur (M€)	P.M.(€/kg)
Total ventes	3 899	9,2	2,36	4 381	10,3	2,35
<i>dont :</i>						
Morlaix	1 883	4,2	2,24	2 130	4,8	2,25
Brest	201	0,5	2,43	713	1,6	2,29
Le Guilvinec	557	1,4	2,46	391	1,0	2,65
Saint Nazaire	245	0,6	2,47	234	0,5	2,29
Cherbourg	232	0,6	2,66	208	0,5	2,56
Lorient	292	0,7	2,35	208	0,5	2,36
Boulogne	119	0,3	2,66	98	0,3	2,71

* Equivalent poids vif.

ARAIGNEE DE MER

Principaux quartiers maritimes de vente	2 0 0 7			2 0 0 8		
	Quantité* (T)	Valeur (M€)	P.M.(€/kg)	Quantité* (T)	Valeur (M€)	P.M.(€/kg)
Total ventes	2 331	4,4	1,88	3 595	6,8	1,90
<i>dont :</i>						
Saint-Malo	300	0,6	1,92	1 243	2,4	1,92
Cherbourg	326	0,6	1,90	425	0,7	1,73
Lorient	406	0,8	2,03	305	0,6	2,12
Saint Brieuc	149	0,3	2,02	284	0,6	1,94
Paimpol	78	0,1	1,86	248	0,5	1,97

* Equivalent poids vif.

HOMARD

Principaux quartiers maritimes de vente	2 0 0 7			2 0 0 8		
	Quantité* (T)	Valeur (M€)	P.M.(€/kg)	Quantité* (T)	Valeur (M€)	P.M.(€/kg)
Total ventes	262	5,3	20,21	299	6,2	20,63
<i>dont :</i>						
Cherbourg	71	1,5	20,63	80	1,8	22,21
Morlaix	43	0,8	18,61	54	1,0	19,14

* Equivalent poids vif.

BOUQUETS

Principaux quartiers maritimes de vente	2 0 0 7			2 0 0 8		
	Quantité* (T)	Valeur (M€)	P.M.(€/kg)	Quantité* (T)	Valeur (M€)	P.M.(€/kg)
Total ventes	114	2,2	19,50	142	2,9	20,14
<i>dont :</i>						
Les Sables d'Olonne	46	0,8	17,41	53	1,0	18,24
Marennes	29	0,5	17,14	33	0,6	18,65

* Equivalent poids vif.

3. MOLLUSQUES ET INVERTEBRES AQUATIQUES

3.1. Pêche maritime fraîche

Ventes par espèce des pêches maritimes métropolitaines (pêche fraîche)

PRINCIPALES ESPECES	2 0 0 7			2 0 0 8		
	Quantité* (T)	Valeur (M€)	P.M. (€/kg)	Quantité* (T)	Valeur (M€)	P.M. (€/kg)

Coquillages

Total	42 581	81,2	1,91	38 849	79	2,03
<i>dont :</i>						
Coquilles Saint-Jacques	22 742	55,2	2,43	22 101	53,4	2,42
Buccin	5 617	10,5	1,88	8 919	13,8	1,54
Praire	692	3,3	4,77	735	3,3	4,48
Moules	1 936	1,9	0,98	2 776	2,5	0,91
Amande de mer	4 582	1,5	0,33	2 826	1,6	0,57
Pétoncle bigarré d'Europe	458	2,2	4,76	128	0,8	5,94
Telline	40	0,2	5,35	103	0,6	5,43
Vanneau d'Europe	5 874	3,8	0,65	625	0,5	0,73
Palourde rose	6	0,01	2,49	47	0,1	2,98

* Equivalent poids vif.

Céphalopodes

Total	23 520	75,3	3,20	18 539	62,8	3,38
<i>dont :</i>						
Calmars	5 419	36,5	6,74	4 761	30,9	6,50
Seiches	16 267	33,4	2,06	11 869	26,1	2,20
Poulpes	1 520	4,2	2,79	1 351	4,0	2,96
Encornet	261	0,6	2,20	416	1,1	2,65
Pieuvres	29	0,1	3,15	134	0,6	4,41

* Equivalent poids vif.

Invertébrés aquatiques

Total invertébrés	6	0,02	4,27	9	0,03	3,50
--------------------------	----------	-------------	-------------	----------	-------------	-------------

* Equivalent poids vif

Ventes des pêches maritimes métropolitaines par espèce et quartier maritime
 (pêche fraîche)

COQUILLE SAINT-JACQUES

Principaux quartiers maritimes de vente	2 0 0 7			2 0 0 8		
	Quantité* (T)	Valeur (M€)	P.M.(€/kg)	Quantité* (T)	Valeur (M€)	P.M.(€/kg)
Total ventes <i>dont :</i>	22 742	55,2	2,43	22 101	53,4	2,42
Saint Briec	6 559	12,5	1,91	6 380	12,4	1,94
Caen	3 314	9,7	2,94	3 634	10,5	2,90
Dieppe	3 204	8,9	2,79	2 419	6,7	2,77
Cherbourg	2 390	5,8	2,41	2 168	5,1	2,35
Fecamp	1 274	3,6	2,79	1 265	3,4	2,72
Boulogne	912	2,7	2,93	1 192	3,4	2,85
Saint Malo	1 514	3,1	2,04	1 678	3,4	2,00
Paimpol	1 939	3,6	1,86	1 607	3,1	1,91
Morlaix	229	0,6	2,46	450	1,0	2,29
Marennes	313	1,0	3,34	217	0,7	3,15
Brest	176	0,6	3,25	209	0,6	3,08
Saint Nazaire	200	0,7	3,58	133	0,5	3,94
La Rochelle	215	0,7	3,44	155	0,5	3,02

* Equivalent poids vif.

BUCCIN

Principaux quartiers maritimes de vente	2 0 0 7			2 0 0 8		
	Quantité* (T)	Valeur (M€)	P.M.(€/kg)	Quantité* (T)	Valeur (M€)	P.M.(€/kg)
Total ventes <i>dont :</i>	5 617	10,5	1,88	8 919	13,8	1,54
Cherbourg	4 881	9,2	1,88	6 599	10,2	1,55
Saint Malo	53	0,1	2,24	1 002	1,5	1,52
Saint Briec	286	0,5	1,73	863	1,3	1,54

* Equivalent poids vif.

MOULES

Principaux quartiers maritimes de vente	2 0 0 7			2 0 0 8		
	Quantité* (T)	Valeur (M€)	P.M.(€/kg)	Quantité* (T)	Valeur (M€)	P.M.(€/kg)
Total ventes <i>dont :</i>	1 936	1,9	0,98	2 776	2,5	0,91
Cherbourg	1 552	1,5	0,96	2 150	1,9	0,89
Caen	292	0,3	1,03	586	0,5	0,91

* Equivalent poids vif.

Ventes des pêches maritimes métropolitaines par espèce et quartier maritime
 (pêche fraîche)

PRAIRE

Principaux quartiers maritimes de vente	2 0 0 7			2 0 0 8		
	Quantité* (T)	Valeur (M€)	P.M.(€/kg)	Quantité* (T)	Valeur (M€)	P.M.(€/kg)
Total ventes <i>dont :</i>	692	3,3	4,77	735	3,3	4,48
Cherbourg	188	0,9	4,82	462	2,1	4,48
Brest	455	2,2	4,74	194	0,9	4,67

* Equivalent poids vif.

VANNEAU D'EUROPE

Principaux quartiers maritimes de vente	2 0 0 7			2 0 0 8		
	Quantité* (T)	Valeur (M€)	P.M.(€/kg)	Quantité* (T)	Valeur (M€)	P.M.(€/kg)
Total ventes <i>dont :</i>	5 874	3,8	0,65	625	0,5	0,73
Cherbourg	4 254	2,8	0,65	355	0,2	0,61
Saint Brieuc	1 553	0,9	0,57	211	0,1	0,59

* Equivalent poids vif.

AMANDE DE MER

Principaux quartiers maritimes de vente	2 0 0 7			2 0 0 8		
	Quantité* (T)	Valeur (M€)	P.M.(€/kg)	Quantité* (T)	Valeur (M€)	P.M.(€/kg)
Total ventes <i>dont :</i>	4 582	1,5	0,33	2 826	1,6	0,57
Cherbourg	2 892	1,0	0,35	2 041	0,8	0,38
Saint Brieuc	1 285	0,3	0,21	619	0,6	0,92

* Equivalent poids vif.

PETONCLE BIGARRE D'EUROPE

Principaux quartiers maritimes de vente	2 0 0 7			2 0 0 8		
	Quantité* (T)	Valeur (M€)	P.M.(€/kg)	Quantité* (T)	Valeur (M€)	P.M.(€/kg)
Total ventes <i>dont :</i>	458	2,2	4,76	128	0,8	5,94
Marennes	92	0,5	5,95	39	0,3	7,84
La Rochelle	80	0,4	5,38	28	0,2	5,85

* Equivalent poids vif.

Ventes des pêches maritimes métropolitaines par espèce et quartier maritime
 (pêche fraîche)

SEICHES

Principaux quartiers maritimes de vente	2007			2008		
	Quantité* (T)	Valeur (M€)	P.M.(€/kg)	Quantité* (T)	Valeur (M€)	P.M.(€/kg)
Total ventes <i>dont :</i>	16 267	33,4	2,06	11 869	26,1	2,20
Saint Nazaire	1 108	2,6	2,38	1 261	3,2	2,52
Saint Briec	2 242	4,6	2,06	1 435	2,9	2,05
Cherbourg	2 221	4,5	2,02	1 328	2,7	2,01
Boulogne	1 787	3,6	2,01	1 167	2,5	2,16
Le Guilvinec	1 344	2,5	1,87	1 378	2,5	1,80
Les Sables d'Olonne	1 128	2,4	2,13	940	2,4	2,55
Marennes	762	1,7	2,18	654	1,7	2,57
La Rochelle	900	1,9	2,16	684	1,7	2,42
Caen	1 357	2,6	1,95	507	1,0	1,91
Arcachon	676	1,4	2,03	332	0,8	2,54
Sète	85	0,6	7,46	57	0,8	13,36
Saint Malo	399	0,7	1,83	373	0,7	1,90
Dieppe	316	0,6	1,83	350	0,6	1,82
Morlaix	448	0,7	1,62	224	0,4	1,95
Noirmoutier	320	0,6	1,82	218	0,4	1,91
Auray	149	0,3	1,82	206	0,4	1,84

* Equivalent poids vif.

CALMARS

Principaux quartiers maritimes de vente	2007			2008		
	Quantité* (T)	Valeur (M€)	P.M.(€/kg)	Quantité* (T)	Valeur (M€)	P.M.(€/kg)
Total ventes	5 419	36,5	6,74	4 761	30,9	6,50
Boulogne	1 337	9,3	6,95	1 352	9,7	7,20
Saint Briec	801	5,3	6,58	481	2,8	5,79
Les Sables d'Olonne	348	2,2	6,24	370	2,1	5,73
Marennes	344	2,3	6,74	323	1,9	5,81
Caen	386	2,3	6,01	275	1,8	6,52
La Rochelle	243	1,7	7,09	263	1,6	6,04
<i>Etranger</i>	214	1,3	5,98	242	1,4	5,76
Cherbourg	251	1,6	6,34	206	1,4	6,66
Sète	74	0,9	12,22	125	1,3	10,61
Le Guilvinec	263	1,7	6,47	239	1,2	5,13
Saint Nazaire	250	1,8	7,03	170	1,1	6,51
Bayonne	162	1,2	7,11	143	1,0	7,03
Port-Vendres	31	0,4	13,27	64	0,7	10,63
Morlaix	151	1,0	6,42	113	0,7	5,90

* Equivalent poids vif.

POULPES

Principaux quartiers maritimes de vente	2007			2008		
	Quantité* (T)	Valeur (M€)	P.M.(€/kg)	Quantité* (T)	Valeur (M€)	P.M.(€/kg)
Total ventes <i>dont :</i>	1 520	4,2	2,79	1 351	4,0	2,96
Sète	972	2,8	2,92	759	2,3	3,06
Port-Vendres	318	0,8	2,66	335	1,0	3,09

* Equivalent poids vif.

3.2. Conchyliculture

Ventes conchyliques françaises pour la consommation*

	2007			2008 *		
	Quantité (T)	Valeur (M€)	P.M. (€/kg)	Quantité (T)	Valeur (M€)	P.M. (€/kg)
Huîtres creuses	111 583	261,1	2,34	111 583	261,1	2,34
Huître plate	1 632	6,8	4,17	1 632	6,8	4,17
Total huîtres	113 215	267,9	2,37	113 215	267,9	2,37
Moules	61 129	94,7	1,55	61 129	94,7	1,55
dont :						
moules de bouchot	15 482	22,4	1,45	15 482	22,4	1,45
moules autres	76 611	117,2	1,53	76 611	117,2	1,53
Palourdes	1 235	7,9	6,40	1 235	7,9	6,40
Coques	1 504	4,4	2,95	1 504	4,4	2,95
Autres coquillages	1 081	3,0	2,80	1 081	3,0	2,80
Total tous coquillages d'élevage	193 646	400,5	2,07	193 646	400,5	2,07

* données 2007 reconduites

Evolution des ventes conchyliques françaises pour la consommation*

Année	Huîtres (tonnes)	Moules (tonnes)	Autres coquillages (tonnes)	Total (tonnes)
2008 **	113 215	76 611	3 820	193 646
2007	113 215	76 611	3 820	193 646
2006	112 677	72 698	3 778	189 153
2005	116 674	71 219	3 766	191 659
2004	118 660	67 780	3 370	189 810
2003	115 950	64 650	1 700	182 300
2002	115 285	68 697	3 617	187 599
2001	109 040	73 220	5 154	187 414
2000	114 984	83 678	3 329	201 991
1999	117 954	76 910	4 064	198 928
1998	117 530	75 679	5 333	198 542
1997	118 548	75 064	3 239	196 851
1996	128 663	79 196	5 465	213 324
1995	129 095	76 248	3 994	209 337
1994	124 734	81 455	3 938	210 127
1993	125 988	79 264	4 183	209 435
1992	114 006	72 846	2 668	189 520
1991	111 637	76 150	4 796	192 583

* Les ventes pour la consommation humaine correspondent aux produits conditionnés et étiquetés (marquage sanitaire) vendus par les entreprises ayant leur siège social dans la région considérée. Elles incluent des produits adultes provenant d'une autre région ou d'un autre pays, achetés en vrac, même s'ils ont séjourné très peu de temps dans les parcs ou les bassins de l'entreprise qui les commercialise au stade final.

** données 2007 reconduites

**Répartition géographique des ventes conchylicoles
 pour la consommation***

Région conchylicole siège de l'entreprise	2 0 0 8 **		
	Ventes pour la consommation des entreprises de la région * (tonne)		
	Huîtres	Moules	Autres coquillages
Nord - Normandie	14 506	17 152	805
Bretagne nord	12 534	28 856	
Bretagne sud	14 114	4 445	2 595
Pays de la Loire	7 021	3 418	69
Poitou - Charentes	52 995	12 580	94
Aquitaine	4 579		
Méditerranée	7 467	10 162	258
Total métropole	113 216	76 612	3 820

Certaines cases ont été regroupées pour raison de secret statistique.

* Les ventes pour la consommation humaine correspondent aux produits conditionnés et étiquetés (marquage sanitaire) vendus par les entreprises ayant leur siège social dans la région considérée. Elles incluent des produits adultes provenant d'une autre région ou d'un autre pays, achetés en vrac, même s'ils ont séjourné très peu de temps dans les parcs ou les bassins de l'entreprise qui les commercialise au stade final.

** données 2007 reconduites

**Répartition géographique des ventes de coquillages
 entre professionnels conchylicoles**

Région conchylicole siège de l'entreprise	2 0 0 8 *		
	Ventes entre professionnels des entreprises de la région ** (tonne)		
	Huîtres	Moules	Autres coquillages
Nord - Normandie	14 391	6 951	49
Bretagne Nord	4 373	6 933	
Bretagne Sud	17 554	1 523	1 038
Pays de la Loire	1 650	737	28
Poitou-Charentes	18 078	3 903	2
Aquitaine	1 302		
Méditerranée	3 686	2 768	1
Total France	61 033	22 816	1 118

Certaines cases ont été regroupées pour raison de secret statistique.

** données 2007 reconduites

** Des producteurs vendent tout ou une partie de leur coquillages adultes à d'autres conchyliculteurs (qui en assurent l'élevage final ou l'affinage en claires) ou à des expéditeurs qui en assurent le conditionnement

4. VENTES DES PÊCHES FRAÎCHE, CONGEELEE, TRANSFORMEE ET DE L'AQUACULTURE METROPOLITAINES

4.1. Principales espèces par ordre décroissant des tonnages vendus

Espèces	Quantité* (tonnes) 2007	Quantité* (tonnes) 2008	Variation (%)
Thons dont :	104 562	100 772	-3,6%
- albacore	46 274	53 629	15,9%
- bonite à ventre rayé (<i>listao</i>)	36 285	34 143	-5,9%
- germon	2 876	2 461	-14,4%
- thon obèse	8 330	7 872	-5,5%
- thon rouge	10 796	2 668	-75,3%
Huîtres	113 215	113 215	0,0%
Moules	63 065	63 905	1,3%
- moules de pêche	1 936	2 776	43,4%
- moules d'élevage	61 129	61 129	0,0%
Truites	33 520	33 520	0,0%
- truites d'élevage continental	33 520	33 520	0,0%
- truites d'élevage marin	-	-	-
Sardine commune	34 611	32 672	-5,6%
Coquilles Saint-Jacques	22 742	22 101	-2,8%
Hareng commun	21 930	21 514	-1,9%
Lieu noir	20 135	21 207	5,3%
Baudroies	21 779	21 136	-3,0%
Maquereau commun	16 099	15 880	-1,4%
Merlu commun	12 956	14 879	14,8%
Merlan bleu	19 956	12 914	-35,3%
Chinchards	16 570	12 560	-24,2%
Seiches	16 267	11 869	-27,0%
Merlan	11 451	10 541	-7,9%
Bar commun	8 941	9 151	2,3%
- bar de pêche	5 003	5 213	4,2%
- bar d'élevage	3 938	3 938	0,0%
Buccin	5 617	8 919	58,8%
Morue commune (cabillaud)	8 002	7 491	-6,4%
Sole commune	6 964	7 359	5,7%
Congre commun	5 295	5 754	8,7%
Eglefin	5 142	5 417	5,3%
Langoustine	5 456	5 312	-27,8%
Calmars	5 419	4 761	-12,1%
Tacauds	4 673	4 633	-0,9%
Petite roussette	4 853	4 504	-7,2%
Tourteau	3 899	4 381	12,4%
Anchois commun	4 192	4 009	-4,4%
Griset (dorade grise)	4 033	3 604	-10,6%
Araignée de mer	2 331	3 595	54,2%
Grondin rouge	4 386	3 487	-20,5%
Lieu jaune	3 466	3 048	-12,1%
Emissoles	2 437	2 847	16,8%
Sabre noir	2 396	2 835	18,3%
Amande de mer	4 582	2 826	-38,3%
Rouget-barbet de roche	5 220	2 820	-46,0%
Lingue franche	2 348	2 752	17,2%
Cardines	2 872	2 597	-9,6%
Lingue bleue	3 158	2 549	-19,3%
Raie fleurie	2 362	2 285	-3,3%
Plie commune	2 312	2 117	-8,4%

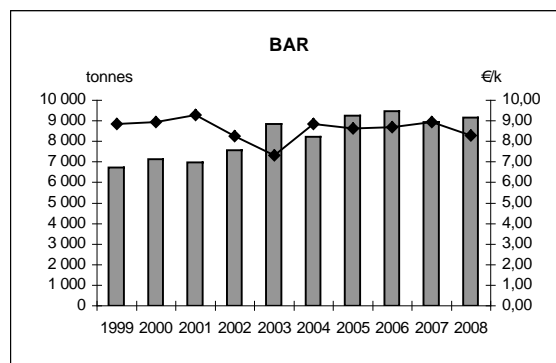
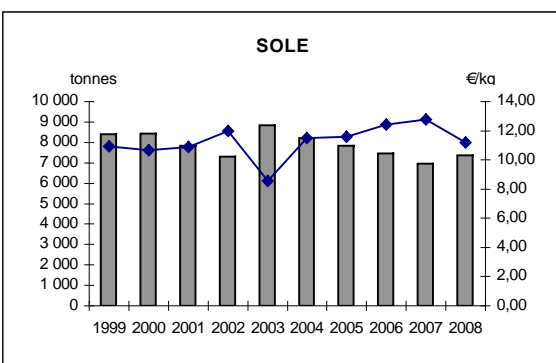
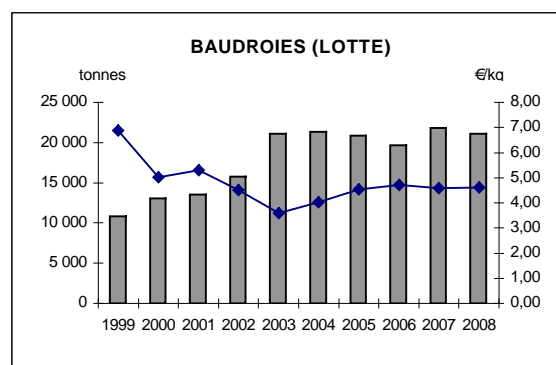
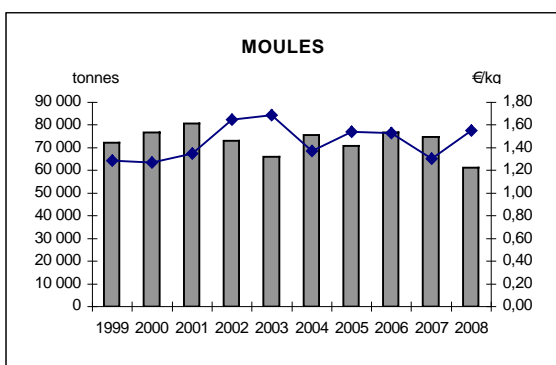
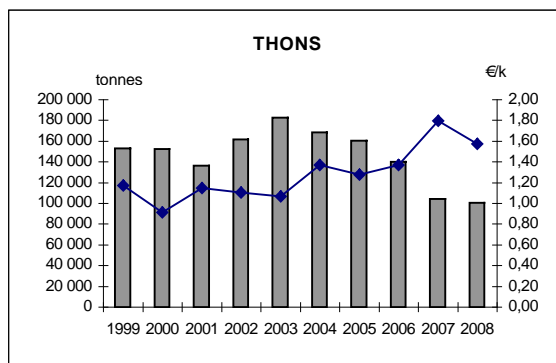
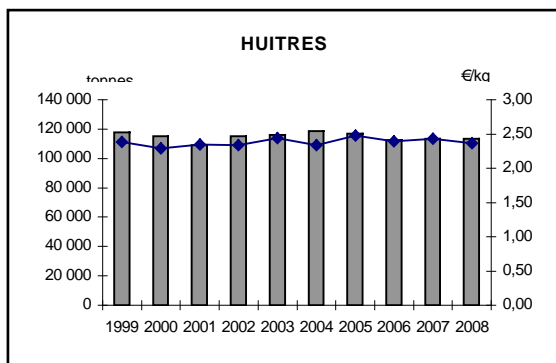
* Equivalent poids vif.

4.2. Principales espèces par ordre décroissant des valeurs des ventes

Espèces	Valeur des ventes 2007	Valeur des ventes 2008	Variation (%)	
			€ courants	€ constants*
Huîtres	267,9	267,9	0,0%	-2,7%
Thons dont :	185,9	158,7	-14,6%	-17,0%
- <i>albacore</i>	78,7	91,2	15,8%	12,7%
- <i>bonite à ventre rayé (listao)</i>	37,4	40,3	7,8%	4,8%
- <i>germon</i>	6,7	5,1	-23,3%	-25,4%
- <i>thon obèse</i>	13,3	9,4	-29,0%	-30,9%
- <i>thon rouge</i>	49,9	11,7	-76,6%	-77,2%
Baudroies	97,4	97,5	0,1%	-2,6%
Moules	96,7	97,3	0,6%	-2,1%
- <i>moules de pêche</i>	1,9	2,5	32,4%	28,8%
- <i>moules d'élevage</i>	94,7	94,7	0,0%	-2,7%
Sole commune	86,5	82,2	-5,0%	-7,6%
Truites	93,6	93,6	0,0%	-2,7%
- <i>truites d'élevage continental</i>	93,6	93,6	0,0%	-2,7%
Bar commun	77,9	76,0	-2,5%	-5,1%
- <i>bar de pêche</i>	51,1	49,2	-3,8%	-6,4%
- <i>bar d'élevage</i>	26,8	26,8	0,0%	-2,7%
Merlu commun	52,9	54,3	2,6%	-0,2%
Coquilles Saint-Jacques	55,2	53,4	-3,3%	-6,0%
Langoustine	47,1	43,6	-7,6%	-10,1%
Calmars	36,5	30,9	-15,3%	-17,6%
Seiches	33,4	26,1	-22,1%	-24,2%
Morue commune (cabillaud)	23,3	21,8	-6,5%	-9,0%
Lieu noir	19,4	20,9	7,9%	5,0%
Sardine commune	16,7	18,4	10,7%	7,6%
Turbot	17,9	17,9	-0,1%	-2,9%
- <i>turbot de pêche</i>	8,3	8,3	-0,3%	-3,0%
- <i>turbot d'élevage</i>	9,6	9,6	0,0%	-2,7%
Rouget-barbet de roche	22,7	17,4	-23,7%	-25,8%
Merlan	20,0	16,3	-18,6%	-20,8%
Saint-Pierre	15,1	15,0	-0,5%	-3,3%
Buccin	10,5	13,8	30,6%	27,0%
Dorade royale	13,7	13,6	-1,0%	-3,7%
- <i>dorade royale de pêche</i>	5,1	5,0	-2,7%	-5,3%
- <i>dorade royale d'élevage</i>	8,6	8,6	0,0%	-2,7%
Lieu jaune	12,1	11,2	-7,4%	-9,9%
Tourteau	9,2	10,3	11,8%	8,7%
Cardines	11,6	10,1	-13,0%	-15,4%
Maquereau commun	8,4	8,7	3,2%	0,3%
Anchois commun	10,2	8,7	-15,3%	-17,6%
Eglefin	8,2	8,5	3,3%	0,5%
Congre commun	7,6	8,1	6,7%	3,8%
Sabre noir	6,8	7,1	3,2%	0,4%
Griset (dorade grise)	7,6	7,0	-7,7%	-10,3%
Araignée de mer	4,4	6,8	56,5%	52,2%
Homards	5,3	6,2	16,2%	13,1%
Lingue franche	5,3	5,9	11,2%	8,2%
Lingue bleue	6,5	5,4	-16,0%	-18,3%
Barbue	4,9	4,7	-5,1%	-7,7%
Chinchards	5,9	4,0	-31,7%	-33,6%
Poulpes	4,2	4,0	-5,5%	-8,1%
Raie fleurie	4,2	3,9	-7,0%	-9,5%
Plie commune	4,6	3,9	-15,6%	-17,9%
Grenadier de roche	5,5	3,9	-29,1%	-31,0%

* Taux d'inflation 2008 par rapport à 2007 =2,8%

5 - EVOLUTION ANNUELLE DES VENTES ET DU PRIX MOYEN (en euros constants) PRINCIPALES ESPECES



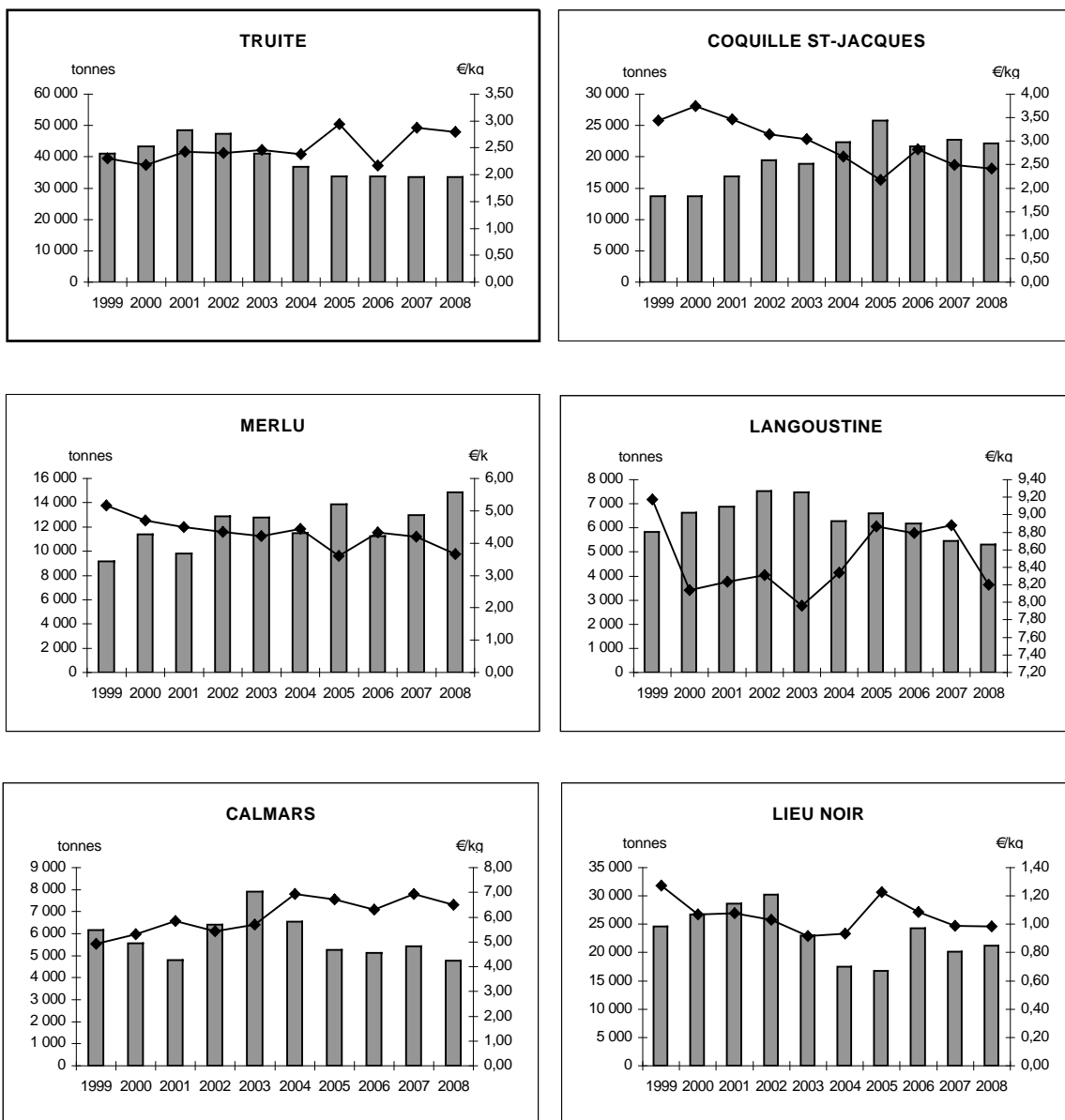
Quantités ventes (tonnes)

	1999	2000	2001	2002	2003	2004	2005	2006	2007	2008
Huîtres	117 954	114 984	109 040	115 285	115 950	118 660	116 674	112 677	113 215	113 215
Thon	153 229	152 537	136 551	161 992	182 524	168 567	160 757	140 330	104 562	100 772
Moules	72 087	76 683	80 728	73 001	66 049	75 549	70 879	76 725	74 634	61 129
Baudroies	10 839	13 035	13 556	15 741	21 132	21 300	20 860	19 642	21 779	21 136
Sole	8 402	8 438	7 843	7 296	8 850	8 221	7 838	7 476	6 964	7 359
Bar commun	6 729	7 147	6 979	7 569	8 840	8 233	9 265	9 479	8 941	9 151

P.moyen (€ 2008/kg)

	1999	2000	2001	2002	2003	2004	2005	2006	2007	2008
Huîtres	2,38	2,29	2,35	2,34	2,44	2,33	2,48	2,39	2,43	2,37
Thon	1,17	0,91	1,15	1,11	1,07	1,37	1,28	1,37	1,80	1,57
Moules	1,29	1,27	1,35	1,65	1,68	1,37	1,54	1,53	1,31	1,55
Baudroies	6,89	5,02	5,31	4,50	3,59	4,03	4,54	4,70	4,60	4,61
Sole	10,94	10,68	10,90	12,00	8,57	11,49	11,60	12,43	12,77	11,17
Bar commun	8,86	8,94	9,27	8,24	7,33	8,84	8,62	8,70	8,96	8,30

EVOLUTION ANNUELLE DES VENTES ET DU PRIX MOYEN (en euros constants) PRINCIPALES ESPECES



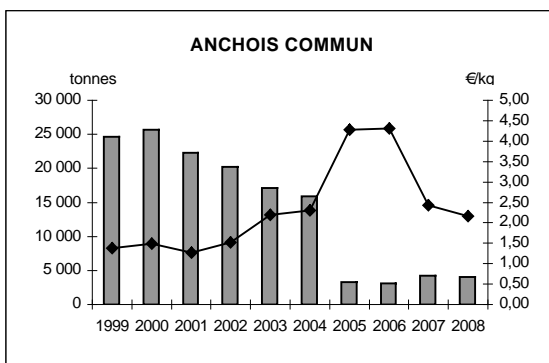
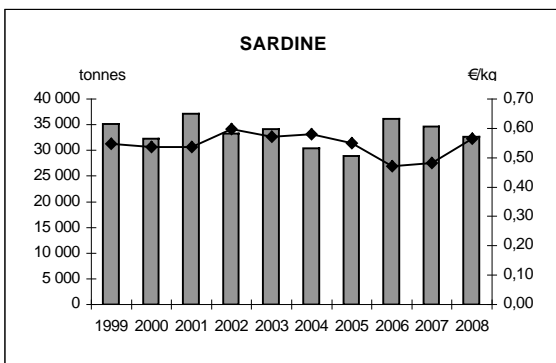
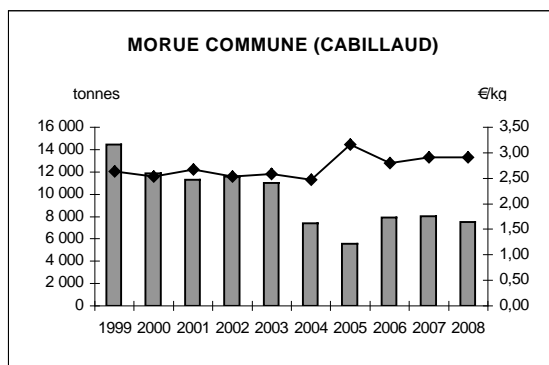
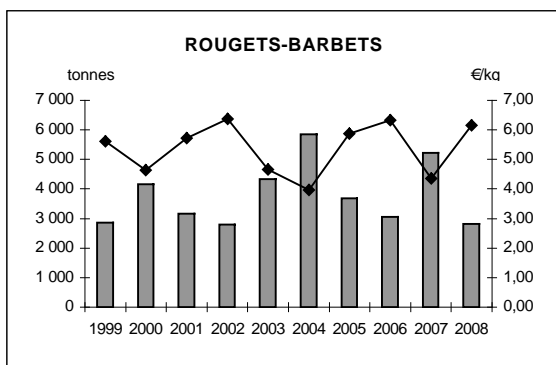
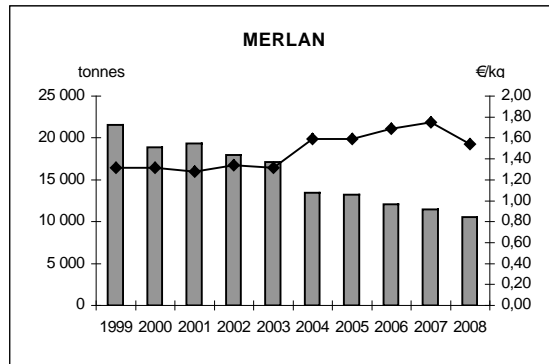
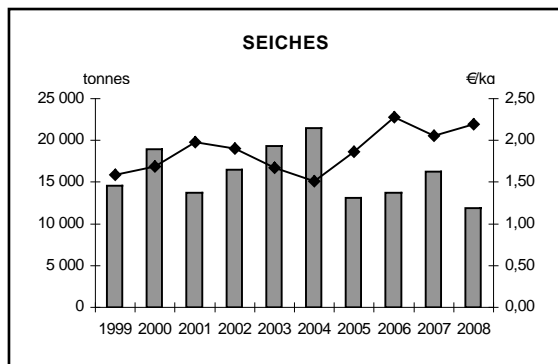
Quantités ventes (tonnes)

	1999	2000	2001	2002	2003	2004	2005	2006	2007	2008
Truite	40 968	43 271	48 532	47 350	41 050	36 801	33 776	33 776	33 520	33 520
Coquille St-Jacques	13 719	13 744	16 892	19 412	18 896	22 315	25 783	21 692	22 742	22 101
Merlu	9 160	11 372	9 814	12 856	12 762	11 508	13 866	11 244	12 956	14 879
Langoustine	5 843	6 618	6 885	7 532	7 477	6 280	6 605	6 185	5 456	5 312
Calmars	6 170	5 556	4 806	6 397	7 909	6 551	5 271	5 124	5 419	4 761
Lieu noir	24 639	26 685	28 663	30 244	23 036	17 469	16 775	24 313	20 135	21 207

P.moyen (€2008/kg)

	1999	2000	2001	2002	2003	2004	2005	2006	2007	2008
Truite	2,30	2,18	2,42	2,41	2,46	2,38	2,94	2,17	2,87	2,79
Coquille St-Jacques	3,44	3,74	3,46	3,14	3,05	2,68	2,18	2,82	2,50	2,42
Merlu	5,17	4,70	4,50	4,35	4,22	4,45	3,60	4,33	4,20	3,65
Langoustine	9,18	8,14	8,23	8,31	7,96	8,34	8,87	8,79	8,88	8,20
Calmars	4,92	5,31	5,85	5,43	5,70	6,92	6,73	6,31	6,92	6,50
Lieu noir	1,27	1,07	1,08	1,03	0,91	0,93	1,23	1,09	0,99	0,99

**EVOLUTION ANNUELLE DES VENTES ET DU PRIX MOYEN (en euros constants)
 PRINCIPALES ESPECES**



Quantités ventes (tonnes)

	1999	2000	2001	2002	2003	2004	2005	2006	2007	2008
Seiches	14 553	18 955	13 733	16 479	19 319	21 454	13 135	13 715	16 267	11 869
Merlan	21 571	18 846	19 356	17 985	17 137	13 478	13 236	12 110	11 451	10 541
Rougets-barbets	2 858	4 160	3 158	2 806	4 340	5 843	3 675	3 065	5 220	2 820
Morue commune	14 431	11 882	11 301	11 591	11 036	7 389	5 536	7 915	8 002	7 491
Sardine	35 176	32 238	37 169	33 277	34 159	30 406	28 896	36 076	34 611	32 672
Anchois commun	24 676	25 702	22 243	20 176	17 093	15 938	3 246	3 066	4 192	4 009

P.moyen (€ 2008/kg)

	1999	2000	2001	2002	2003	2004	2005	2006	2007	2008
Seiches	1,59	1,69	1,98	1,90	1,67	1,51	1,86	2,28	2,05	2,20
Merlan	1,31	1,32	1,28	1,34	1,32	1,59	1,59	1,69	1,75	1,54
Rougets-barbets	5,62	4,63	5,72	6,36	4,67	3,96	5,87	6,34	4,35	6,16
Morue commune	2,63	2,53	2,67	2,54	2,58	2,47	3,16	2,79	2,91	2,91
Sardine	0,55	0,54	0,54	0,60	0,57	0,58	0,55	0,47	0,48	0,56
Anchois commun	1,38	1,48	1,28	1,53	2,19	2,30	4,28	4,31	2,43	2,16

6 - REPARTITION GEOGRAPHIQUE DES VENTES DES PÊCHES MARITIMES

6.1 - Ventes des pêches maritimes françaises métropolitaines, par région et famille d'espèces

Pêches fraîche et congelée

Région de vente	Famille d'espèces	Pêches fraîche et congelée (hors algues)					
		Quantité vendue* (T)		Valeur des ventes (M€)		Evol. quantité	Evol. valeur
		2007	2008	2007	2008	2008/2007	2008/2007
Nord Pas-de-Calais/Picardie	Total	50 452	50 342	102,7	97,4	-0,2%	-5,1%
	Poissons	46 203	46 432	86,4	81,1	0,5%	-6,1%
	Crustacés	144	119	0,6	0,5	-17,6%	-16,2%
	Coquillages et assimilés	927	1 224	2,7	3,5	32,0%	28,9%
	Céphalopodes **	3 179	2 568	13,0	12,3	-19,2%	-5,1%
Haute Normandie	Total	15 058	14 559	25,4	23,2	-3,3%	-8,5%
	Poissons	9 708	9 917	10,7	10,8	2,2%	1,1%
	Crustacés	8	25	0,1	0,2	213,6%	103,6%
	Coquillages et assimilés	4 786	4 102	13,2	11,0	-14,3%	-16,8%
	Céphalopodes **	556	514	1,5	1,2	-7,5%	-17,9%
Basse Normandie	Total	40 363	35 187	81,4	74,6	-12,8%	-8,4%
	Poissons	14 932	13 878	33,7	32,6	-7,1%	-3,3%
	Crustacés	642	754	2,8	3,2	17,4%	14,9%
	Coquillages et assimilés	20 572	18 238	33,9	32,0	-11,3%	-5,7%
	Céphalopodes **	4 217	2 317	11,0	6,8	-45,1%	-38,1%
Bretagne	Total	136 865	134 454	347,1	336,4	-1,8%	-3,1%
	Poissons	105 666	103 450	248,0	238,3	-2,1%	-3,9%
	Crustacés	9 697	11 551	54,9	56,5	19,1%	2,9%
	Coquillages et assimilés	14 780	14 167	25,1	28,0	4,1%	11,7%
	Céphalopodes **	6 721	5 286	19,1	13,6	-21,3%	-28,9%
Pays de Loire	Total	20 149	23 746	89,7	93,2	17,8%	4,0%
	Poissons	15 242	19 185	70,0	73,9	25,9%	5,6%
	Crustacés	1 275	1 237	8,7	9,0	-3,0%	3,0%
	Coquillages et assimilés	399	281	1,2	1,0	-29,4%	-20,3%
	Céphalopodes **	3 233	3 042	9,7	9,4	-5,9%	-2,9%
Poitou Charente	Total	12 890	11 760	56,8	52,0	-8,8%	-8,4%
	Poissons	9 328	8 805	42,1	39,5	-5,6%	-6,2%
	Crustacés	482	447	4,0	3,9	-7,3%	-3,2%
	Coquillages et assimilés	789	527	3,0	1,8	-33,2%	-41,1%
	Céphalopodes **	2 291	1 982	7,7	6,9	-13,5%	-10,3%
Aquitaine	Total	9 651	7 205	35,1	29,1	-25,3%	-17,0%
	Poissons	8 355	6 282	30,3	25,8	-24,8%	-14,8%
	Crustacés	32	44	0,2	0,2	36,2%	-2,2%
	Coquillages et assimilés	61	104	0,2	0,2	70,0%	0,1%
	Céphalopodes **	1 204	776	4,4	2,9	-35,6%	-33,4%
Languedoc-Roussillon	Total	22 338	15 458	54,3	42,7	-30,8%	-21,3%
	Poissons	20 408	13 602	45,6	33,7	-33,3%	-26,1%
	Crustacés	43	45	0,2	0,2	4,6%	24,2%
	Coquillages et assimilés	266	206	1,8	1,3	-22,5%	-28,1%
	Céphalopodes **	1 621	1 605	6,7	7,5	-1,0%	12,1%
Provence/Alpes/Côte d'Azur	Total	4 599	528	10,7	2,2	-88,5%	-79,6%
	Poissons	4 464	453	10,0	1,8	-89,9%	-82,1%
	Crustacés	2	1	-	-	-	-
	Coquillages et assimilés	132	74	0,7	0,4	-44,3%	-45,1%
	Céphalopodes **	132	74	0,7	0,4	-44,3%	-45,1%
Corse	Total	nd	nd	nd	nd	nd	nd
Etranger	Total	154 469	143 960	209,9	197,4	-6,8%	-6,0%
	Poissons	154 039	143 538	207,7	195,4	-6,8%	-5,9%
	Crustacés	56	37	0,5	0,3	-34,5%	-34,6%
	Céphalopodes **	373	385	1,6	1,7	3,3%	4,9%
Total	466 834	437 197	1 013,2	948,4	-6,3%	-6,4%	

* équivalent poids vif.

** Y compris oursins et violets.

6 - REPARTITION GEOGRAPHIQUE DES VENTES DES PÊCHES MARITIMES**6.2 - Ventes des pêches maritimes françaises métropolitaines, par quartier maritime**

Pêche fraîche

Quartiers maritimes de vente	Pêche fraîche					
	2 0 0 7			2 0 0 8		
	Quantité* (tonne)	Valeur (M€)	P.M. (€/kg)	Quantité* (tonnes)	Valeur (M€)	P.M. (€/kg)
Total	303 451	858,9	2,83	276 939	775,5	2,80
Arcachon / Bordeaux	3 199	18,2	5,69	2 417	15,5	6,40
Audierne	1 054	6,2	5,86	1 082	6,9	6,42
Auray / Vannes	2 331	7,7	3,31	1 841	6,5	3,51
Bayonne	6 452	16,9	2,61	4 788	13,7	2,86
Boulogne-sur-Mer	40 368	85,3	2,11	37 459	75,8	2,02
Brest	1 849	8,3	4,48	3 094	12,5	4,03
Caen	12 099	30,8	2,55	11 089	27,9	2,52
Cherbourg	28 264	50,6	1,79	24 098	46,7	1,94
Concarneau	11 960	31,3	2,62	11 371	28,9	2,55
Dieppe	8 402	16,2	1,93	4 611	12,1	2,63
Douarnenez	5 952	2,9	0,48	5 941	2,7	0,46
Dunkerque	983	5,3	5,40	1 015	6,1	6,00
Fécamp / Le Havre	6 656	9,2	1,39	10 039	11,1	1,11
Le Guilvinec	39 562	129,1	3,26	36 531	113,9	3,12
La Rochelle	6 157	24,0	3,89	5 399	20,7	3,84
Les Sables-d'Olonne	9 823	37,5	3,82	10 295	38,0	3,69
L'Île-d'Yeu	1 357	8,7	6,45	1 485	8,6	5,80
Lorient	21 545	63,6	2,95	22 556	66,2	2,93
Marennes / Oléron	6 722	32,8	4,88	6 363	31,3	4,93
Martigues	4 599	10,7	2,32	3 074	6,3	2,03
Morlaix	6 685	21,7	3,25	7 819	24,4	3,11
Noirmoutier	2 130	13,1	6,16	2 123	13,1	6,19
Paimpol	2 053	3,9	1,90	2 026	4,1	2,04
Port-Vendres	8 536	11,6	1,36	4 291	10,0	2,32
Saint-Brieuc	24 097	59,3	2,46	21 421	53,8	2,51
Saint-Malo	2 506	5,2	2,09	4 623	9,3	2,00
Saint-Nazaire / Nantes	6 829	30,3	4,44	6 759	28,3	4,19
Sète	13 802	42,7	3,10	11 403	33,1	2,90
Etranger	17 479	75,8	4,34	11 927	48,1	4,03

* Equivalent poids vif.

6.3 - Ventes des pêches maritimes françaises métropolitaines, par région

Pêche fraîche

Régions de vente	Pêche fraîche					
	2 0 0 7			2 0 0 8		
	Quantité* (T)	Valeur (M€)	P.M. (€/kg)	Quantité* (T)	Valeur (M€)	P.M. (€/kg)
Total	303 451	858,9	2,83	276 939	775,5	2,80
Nord - Pas-de-Calais / Picardie	41 351	90,6	2,19	38 474	81,9	2,13
Haute-Normandie	15 058	25,4	1,69	14 650	23,3	1,59
Basse-Normandie	40 363	81,4	2,02	35 187	74,6	2,12
Bretagne	119 594	339,2	2,84	118 304	329,2	2,78
Pays de la Loire	20 139	89,7	4,45	20 663	88,0	4,26
Poitou-Charentes	12 879	56,8	4,41	11 763	52,1	4,43
Aquitaine	9 651	35,1	3,63	7 205	29,1	4,04
Languedoc-Roussillon	22 338	54,3	2,43	15 694	43,0	2,74
Provence-Alpes-Côte d'Azur	4 599	10,7	2,32	3 074	6,3	2,03
Etranger	17 479	75,8	4,34	11 927	48,1	4,03

* Equivalent poids vif.

6.4. Ventes des pêches maritimes françaises métropolitaines par quartier de vente
 (pêche fraîche)

NORD - PAS-DE-CALAIS / PICARDIE

PRINCIPALES ESPECES VENDUES	2 0 0 7			2 0 0 8		
	Quantité* (tonnes)	Valeur (M€)	Prix moyen (€/Kg)	Quantité* (tonnes)	Valeur (M€)	Prix moyen (€/Kg)

DUNKERQUE

TOTAL	983	5,3	5,40	1 015	6,1	6,00
<i>dont :</i>						
Sole commune	389	3,9	9,98	526	5,0	9,55
Morue commune (cabillaud)	103	0,2	2,24	96	0,2	2,42
Plie commune	179	0,3	1,62	147	0,2	1,49

BOULOGNE-SUR-MER

TOTAL	40 368	85,3	2,11	37 459	75,8	2,02
<i>dont :</i>						
Sole commune	1 335	13,4	10,01	1 475	13,8	9,38
Calmars	1 337	9,3	6,95	1 352	9,7	7,20
Merlan	5 811	9,3	1,60	5 825	7,1	1,21
Lieu noir	7 733	6,9	0,89	6 169	5,6	0,91
Rouget-barbet de roche	2 680	9,3	3,46	751	4,7	6,26
Bar commun	561	4,1	7,32	631	4,4	7,00
Coquilles Saint-Jacques	912	2,7	2,93	1 192	3,4	2,85
Morue commune (cabillaud)	1 337	3,6	2,68	1 237	3,2	2,61
Maquereau commun	2 208	2,0	0,92	3 502	3,2	0,90
Lingue bleue	1 555	3,3	2,11	1 301	2,7	2,07
Seiches	1 787	3,6	2,01	1 167	2,5	2,16
Plie commune	1 099	2,0	1,81	933	1,6	1,70
Sabre noir	241	0,8	3,16	582	1,4	2,49
Hareng commun	2 337	0,7	0,32	3 553	1,2	0,33
Grenadier de roche	1 145	2,4	2,12	536	1,2	2,17
Requins	1 270	1,6	1,30	1 254	1,5	1,22
Sébastes	500	1,3	2,53	329	0,8	2,40
Turbot	63	0,7	10,67	68	0,8	11,30
Grondins :	876	1,2	1,36	743	1,0	1,32
<i>dont :</i> Grondin rouge	258	0,3	1,10	290	0,3	0,92
Limande commune	727	0,7	0,99	737	0,7	0,94
Raies	5	0,0	2,46	286	0,7	2,30
Limande-sole commune	100	0,4	3,75	228	0,6	2,76
Tacauds	977	0,7	0,67	937	0,5	0,52
Griset (dorade grise)	532	1,2	2,18	206	0,3	1,49

* Equivalent poids vif.

Ventes des pêches maritimes métropolitaines par quartier de vente
 (pêche fraîche)

HAUTE-NORMANDIE

PRINCIPALES ESPECES VENDUES	2 0 0 7			2 0 0 8		
	Quantité* (tonnes)	Valeur (M€)	Prix moyen (€/Kg)	Quantité* (tonnes)	Valeur (M€)	Prix moyen (€/Kg)

DIEPPE

TOTAL	8 402	16,2	1,93	4 611	12,1	2,63
<i>dont :</i>						
Coquilles Saint-Jacques	3 204	8,9	2,79	2 419	6,7	2,77
Sole commune	119	1,2	9,89	174	1,7	9,70
Seiches	316	0,6	1,83	350	0,6	1,82
Calmars	109	0,7	6,01	61	0,4	5,93
Buccin	56	0,1	1,52	248	0,4	1,46
Bar commun	82	0,7	8,69	31	0,3	9,02
Merlan	224	0,3	1,55	207	0,3	1,21
Rouget-barbet de roche	213	0,9	4,33	50	0,3	4,99
Turbot	13	0,2	11,98	19	0,2	12,09
Plie commune	101	0,2	1,52	131	0,2	1,47
Morue commune (cabillaud)	201	0,5	2,47	56	0,2	3,11
Raies	130	0,3	2,47	77	0,2	2,40
Griset (dorade grise)	94	0,2	1,62	77	0,1	1,93

FECAMP / LE HAVRE

TOTAL	6 656	9,2	1,39	10 039	11,1	1,11
<i>dont :</i>						
Coquilles Saint-Jacques	1 497	4,2	2,80	1 423	3,9	2,74
Sardine commune	3 753	0,8	0,23	6 820	2,2	0,32
Sole commune	248	2,6	10,55	255	2,6	10,01

Ventes des pêches maritimes métropolitaines par quartier de vente
 (pêche fraîche)

BASSE-NORMANDIE

PRINCIPALES ESPECES VENDEES	2 0 0 7			2 0 0 8		
	Quantité* (tonnes)	Valeur (M€)	Prix moyen (€/Kg)	Quantité* (tonnes)	Valeur (M€)	Prix moyen (€/Kg)

CAEN

TOTAL	12 099	30,8	2,55	11 089	27,9	2,52
<i>dont :</i>						
Coquilles Saint-Jacques	3 314	9,7	2,94	3 634	10,5	2,90
Sole commune	320	3,3	10,44	289	2,8	9,84
Bar commun	269	2,3	8,58	277	2,2	8,05
Calmars	386	2,3	6,01	275	1,8	6,52
Griset (dorade grise)	686	1,0	1,45	703	1,0	1,49
Seiches	1 357	2,6	1,95	507	1,0	1,91
Grondins :	795	0,8	1,04	632	0,9	1,35
<i>dont :</i> Grondin rouge	631	0,6	1,01	491	0,7	1,32
Raies	318	0,8	2,59	323	0,8	2,46
Requins	980	0,9	0,96	862	0,8	0,90
Turbot	57	0,7	12,35	63	0,7	11,80
Morue commune (cabillaud)	334	0,9	2,81	200	0,7	3,46
Rouget-barbet de roche	263	0,7	2,76	150	0,7	4,50
Maquereau commun	663	0,5	0,69	956	0,6	0,66
Moules	292	0,4	1,52	586	0,5	0,91
Lieu jaune	189	0,5	2,86	155	0,5	3,24
Tacauds	639	0,5	0,78	589	0,4	0,68
Plie commune	228	0,4	1,94	216	0,4	1,70
Merlan	300	0,5	1,70	209	0,3	1,50

CHERBOURG

TOTAL	28 264	50,6	1,79	24 098	46,7	1,94
<i>dont :</i>						
Buccin	4 881	9,2	1,88	6 599	10,2	1,55
Coquilles Saint-Jacques	2 390	5,8	2,41	2 168	5,1	2,35
Bar commun	335	2,7	8,06	631	4,2	6,63
Sole commune	230	2,8	12,08	264	2,9	10,95
Seiches	2 221	4,5	2,02	1 328	2,7	2,01
Praire	455	2,2	4,74	462	2,1	4,48
Moules	1 552	1,5	0,96	2 150	1,9	0,89
Griset (dorade grise)	1 339	1,8	1,37	992	1,5	1,51
Calmars	251	1,6	6,34	206	1,4	6,66
Rouget-barbet de roche	324	1,1	3,35	288	1,3	4,63
Requins	1 562	1,7	1,06	1 527	1,5	1,01
Raies	399	1,2	2,94	362	1,0	2,77
Amande de mer	2 892	1,0	0,35	2 041	0,8	0,38
Araignée de mer	326	0,6	1,90	425	0,7	1,73
Merlan	482	0,8	1,65	537	0,7	1,23
Baudroies	229	1,0	4,20	152	0,6	4,29
Grondins :	985	0,7	0,75	751	0,6	0,84
<i>dont :</i> Grondin rouge	865	0,6	0,72	637	0,5	0,80
Lieu jaune	187	0,6	2,99	199	0,6	3,02
Morue commune (cabillaud)	214	0,7	3,12	165	0,5	3,25
Tourteau	232	0,6	2,66	208	0,5	2,56
Turbot	36	0,5	14,80	35	0,5	14,07
Plie commune	195	0,5	2,58	205	0,5	2,25
Tacauds	625	0,4	0,71	807	0,5	0,57
Congre commun	303	0,4	1,44	301	0,5	1,51
Saint-Pierre	42	0,4	8,69	34	0,3	8,65
Barbue	41	0,3	7,72	34	0,3	8,39
Vanneau d'Europe	4 254	2,8	0,65	355	0,2	0,61

* Equivalent poids vif.

Ventes des pêches maritimes métropolitaines par quartier de vente
 (pêche fraîche)

BRETAGNE

PRINCIPALES ESPECES VENDUES	2 0 0 7			2 0 0 8		
	Quantité* (tonnes)	Valeur (M€)	Prix moyen (€/Kg)	Quantité* (tonnes)	Valeur (M€)	Prix moyen (€/Kg)

SAINT-MALO

TOTAL	2 506	5,2	2,09	4 623	9,3	2,00
<i>dont :</i>						
Coquilles Saint-Jacques	1 514	3,1	2,04	1 678	3,4	2,00
Araignée de mer	300	0,6	1,92	1 243	2,4	1,92
Buccin	53	0,1	2,24	1 002	1,5	1,52
Seiches	399	0,7	1,83	373	0,7	1,90
Homards	2	0,0	20,55	19	0,4	20,41

SAINT- BRIEUC

TOTAL	24 097	59,3	2,46	21 421	53,8	2,51
<i>dont :</i>						
Coquilles Saint-Jacques	6 559	12,5	1,91	6 380	12,4	1,94
Baudroies	2 176	9,4	4,30	1 778	8,0	4,47
Saint-Pierre	425	4,2	9,78	411	4,0	9,78
Seiches	2 242	4,6	2,06	1 435	2,9	2,05
Calmars	801	5,3	6,58	481	2,8	5,79
Raies	684	1,7	2,55	788	1,9	2,39
Lieu jaune	593	2,0	3,44	490	1,7	3,54
Sole commune	130	1,8	13,95	136	1,7	12,70
Morue commune (cabillaud)	355	1,5	4,11	465	1,6	3,50
Bar commun	170	2,1	12,08	133	1,5	10,91
Buccin	286	0,5	1,73	863	1,3	1,54
Merlan	462	1,0	2,17	684	1,3	1,87
Grondins :	1 721	1,5	0,87	1 496	1,2	0,82
<i>dont : Grondin rouge</i>	1 696	1,3	0,79	1 365	1,1	0,77
Eglefin	526	0,8	1,51	901	1,2	1,35
Rouget-barbet de roche	221	1,1	4,93	170	0,9	5,45
Limande-sole commune	197	0,9	4,41	194	0,8	4,38
Homards	28	0,6	20,83	37	0,8	22,55
Barbue	101	0,9	9,20	91	0,8	9,06
Lingue franche	298	0,7	2,41	320	0,7	2,16
Congre commun	476	0,6	1,29	512	0,6	1,20
Tacauds	994	0,8	0,83	920	0,6	0,66
Requins	880	0,8	0,94	480	0,7	1,45
Amande de mer	1 285	0,3	0,21	619	0,6	0,92
Araignée de mer	149	0,3	2,02	284	0,6	1,94
Turbot	36	0,6	16,71	31	0,5	16,35

PAIMPOL

TOTAL	2 053	3,9	1,90	2 026	4,1	2,04
<i>dont :</i>						
Coquilles Saint-Jacques	1 939	3,6	1,86	1 607	3,1	1,91
Araignée de mer	78	0,1	1,86	248	0,5	1,97

* Equivalent poids vif.

Ventes des pêches maritimes métropolitaines par quartier de vente
 (pêche fraîche)

BRETAGNE (suite)

PRINCIPALES ESPECES VENDUES	2 0 0 7			2 0 0 8		
	Quantité* (tonnes)	Valeur (M€)	Prix moyen (€/Kg)	Quantité* (tonnes)	Valeur (M€)	Prix moyen (€/Kg)

MORLAIX

TOTAL	6 685	21,7	3,25	7 819	24,4	3,11
<i>dont :</i>						
Baudroies	1 019	4,8	4,72	1 098	5,2	4,69
Tourteau	1 883	4,2	2,24	2 130	4,8	2,25
Bar commun	196	1,7	8,69	311	2,5	7,93
Coquilles Saint-Jacques	229	0,6	2,46	450	1,0	2,29
Homards	43	0,8	18,61	54	1,0	19,14
Saint-Pierre	92	0,9	9,66	98	1,0	9,85
Raies	341	0,8	2,47	386	0,9	2,35
Eglefin	323	0,5	1,52	548	0,8	1,44
Calmars	151	1,0	6,42	113	0,7	5,90
Turbot	44	0,7	16,39	43	0,7	15,48
Lieu jaune	182	0,7	3,63	167	0,6	3,80
Merlan	232	0,5	2,22	292	0,6	1,94
Barbue	46	0,4	9,36	55	0,5	9,43

BREST

TOTAL	1 849	8,3	4,48	3 094	12,5	4,03
<i>dont :</i>						
Baudroies	575	2,8	4,85	982	4,7	4,80
Tourteau	201	0,5	2,43	713	1,6	2,29
Praire	188	0,9	4,82	194	0,9	4,67
Bar commun	32	0,5	14,39	47	0,7	14,34
Coquilles Saint-Jacques	81	0,3	3,29	209	0,6	3,08
Turbot	16	0,3	18,33	28	0,5	16,01

DOUARNENEZ

TOTAL	5 952	2,9	0,48	5 941	2,7	0,46
<i>dont :</i>						
Sardine commune	4 809	1,9	0,39	5 371	2,0	0,37
Chinchards	435	0,2	0,41	300	0,2	0,66

AUDIERNE

TOTAL	1 054	6,2	5,86	1 082	6,4	5,92
<i>dont :</i>						
Bar commun	151	2,2	14,92	149	2,3	15,34
Baudroies	193	0,9	4,85	230	1,1	4,62
Lieu jaune	209	0,8	3,84	207	0,9	4,13
Pageots	32	0,4	12,88	30	0,4	14,02
Sole commune	16	0,2	15,09	19	0,3	14,10

* Equivalent poids vif.

Ventes des pêches maritimes métropolitaines par quartier de vente
 (pêche fraîche)

BRETAGNE (suite)

PRINCIPALES ESPECES VENDUES	2 0 0 7			2 0 0 8		
	Quantité* (tonnes)	Valeur (M€)	Prix moyen (€/Kg)	Quantité* (tonnes)	Valeur (M€)	Prix moyen (€/Kg)
LE GUILVINEC						
TOTAL	39 562	129,1	3,26	36 531	113,9	3,12
<i>dont :</i>						
Baudroies	9 263	40,5	4,37	7 587	33,8	4,46
Langoustine	3 287	24,5	7,46	3 306	22,4	6,77
Saint-Pierre	601	6,0	9,92	602	6,0	10,01
Cardines	1 356	5,6	4,12	1 231	4,8	3,89
Morue commune (cabillaud)	1 446	4,9	3,40	1 184	4,0	3,40
Eglefin	2 154	3,4	1,58	2 177	3,5	1,61
Sole commune	289	4,1	14,06	249	3,3	13,35
Raies	3 117	6,0	1,91	3 042	5,6	1,85
Bar commun	257	3,1	12,10	237	2,7	11,55
Seiches	1 344	2,5	1,87	1 378	2,5	1,80
Sardine commune	5 538	2,3	0,41	5 790	2,3	0,40
Merlu commun	632	2,6	4,08	651	2,2	3,41
Lieu jaune	617	2,2	3,57	651	2,1	3,22
Merlan	1 726	3,0	1,76	993	1,8	1,77
Requins	1 866	1,6	0,86	1 931	1,5	0,78
Rouget-barbet de roche	215	1,3	5,98	232	1,3	5,74
Limande-sole commune	430	1,6	3,82	333	1,3	3,94
Calmars	263	1,7	6,47	239	1,2	5,13
Lingue franche	627	1,4	2,18	584	1,2	2,09
Turbot	81	1,3	16,07	75	1,2	15,29
Tourteau	557	1,4	2,46	391	1,0	2,65
Congre commun	882	1,2	1,37	749	0,9	1,25
Chinchards	423	0,6	1,42	618	0,9	1,50
Plie cynoglosse	324	0,8	2,44	266	0,6	2,31
Barbue	66	0,6	9,06	59	0,5	9,05
Hoplostète rouge (empereur)	87	0,6	6,87	74	0,5	6,68
Coquilles Saint-Jacques	15	0,0	2,63	78	0,3	3,67
Griset (dorade grise)	91	0,3	3,14	83	0,3	3,14
Mulets	128	0,3	2,32	131	0,3	1,96
Grondins	277	0,3	1,12	207	0,3	1,26
dont : Grondin rouge	161	0,2	1,05	112	0,1	1,14
Sabre noir	45	0,1	2,87	95	0,2	2,35
Tacauds	247	0,3	1,06	212	0,2	1,03

CONCARNEAU

TOTAL	11 960	31,3	2,62	11 371	28,9	2,55
<i>dont :</i>						
Langoustine	617	6,2	10,01	606	6,1	10,00
Baudroies	1 515	6,3	4,15	1 341	5,8	4,36
Merlu commun	339	1,2	3,51	500	1,4	2,74
Sardine commune	2 784	1,2	0,43	2 844	1,1	0,40
Eglefin	647	1,2	1,81	587	1,1	1,83
Lieu jaune	259	1,0	4,05	235	1,0	4,11
Morue commune (cabillaud)	331	1,1	3,29	272	0,9	3,41
Cardines	223	0,9	4,22	236	0,9	3,76
Bar commun	73	0,9	12,51	68	0,8	12,01
Sole commune	83	1,0	12,24	68	0,8	11,92
Rouget-barbet de roche	101	0,7	7,34	107	0,8	7,32
Raies	445	0,9	1,98	353	0,7	1,92
Sabre noir	281	0,8	2,82	246	0,6	2,50
Saint-Pierre	90	0,8	8,44	68	0,6	8,19
Requins	489	0,6	1,19	489	0,5	1,04
Calmars	56	0,3	4,92	127	0,5	3,99
Lingue franche	215	0,5	2,24	239	0,5	2,00
Grenadier de roche	407	0,7	1,64	292	0,5	1,54
Coquilles Saint-Jacques	19	0,1	4,75	92	0,3	3,52
Mulets	117	0,3	2,31	172	0,3	1,81

* Equivalent poids vif.

Ventes des pêches maritimes métropolitaines par quartier de vente
 (pêche fraîche, hors ventes à l'étranger)

BRETAGNE (suite)

PRINCIPALES ESPECES VENDUES	2 0 0 7			2 0 0 8		
	Quantité* (tonnes)	Valeur (M€)	Prix moyen (€/Kg)	Quantité* (tonnes)	Valeur (M€)	Prix moyen (€/Kg)

LORIENT

TOTAL	21 545	63,6	2,95	22 556	66,2	2,93
<i>dont :</i>						
Merlu commun	2 549	9,9	3,87	3 722	13,5	3,64
Baudroies	1 611	6,8	4,22	2 082	9,2	4,41
Langoustine	835	9,1	10,94	791	8,7	11,02
Sabre noir	1 829	5,2	2,82	1 868	4,7	2,54
Lieu noir	3 986	4,0	1,02	3 153	3,4	1,07
Sole commune	309	4,0	13,04	231	2,9	12,70
Lingue bleue	1 320	2,7	2,04	1 055	2,4	2,28
Grenadier de roche	1 101	2,3	2,08	1 198	2,2	1,82
Lingue franche	622	1,4	2,25	987	2,0	2,07
Congre commun	862	1,3	1,55	1 272	2,0	1,58
Bar commun	156	1,5	9,47	119	1,2	10,11
Cardines	266	1,0	3,68	285	1,0	3,55
Requins	851	1,0	1,20	832	1,0	1,15
Lieu jaune	136	0,6	4,24	205	0,9	4,16
Germon	490	1,2	2,40	280	0,7	2,38
Saint-Pierre	78	0,7	8,74	80	0,6	8,10
Araignée de mer	406	0,8	2,03	305	0,6	2,12
Phycis de fond	313	0,5	1,72	395	0,6	1,63
Rouget-barbet de roche	98	0,6	6,14	87	0,6	7,35
Griset (dorade grise)	126	0,4	3,42	203	0,6	2,89
Eglefin	426	0,7	1,71	331	0,5	1,64
Raies	222	1,5	6,62	283	0,5	1,82
Tourteau	292	0,7	2,35	208	0,5	2,36
Bouquets	12	0,3	26,50	19	0,4	23,13
Merlan	348	0,9	2,45	145	0,4	2,93
Seiches	379	0,6	1,47	206	0,3	1,60

AURAY / VANNES

TOTAL	2 331	7,7	3,31	1 841	6,5	3,51
<i>dont :</i>						
Bar commun	128	1,9	14,81	95	1,4	14,48
Sole commune	56	0,8	13,68	53	0,7	13,63
Congre commun	408	0,6	1,47	321	0,4	1,23
Coquilles Saint-Jacques	219	0,8	3,66	97	0,4	4,08

* Equivalent poids vif.

Ventes des pêches maritimes métropolitaines par quartier de vente
 (pêche fraîche, hors ventes à l'étranger)

PAYS DE LA LOIRE

PRINCIPALES ESPECES VENDUES	2 0 0 7			2 0 0 8		
	Quantité* (tonnes)	Valeur (M€)	Prix moyen (€/Kg)	Quantité* (tonnes)	Valeur (M€)	Prix moyen (€/Kg)

SAINT-NAZAIRE / NANTES

TOTAL	6 829	30,3	4,43	6 759	28,3	4,19
<i>dont :</i>						
Bar commun	630	5,9	9,35	608	5,3	8,64
Seiches	1 108	2,6	2,38	1 261	3,2	2,52
Sole commune	284	4,1	14,33	227	3,1	13,76
Langoustine	263	3,1	11,64	255	3,1	12,07
Merlu commun	494	1,4	2,91	544	1,5	2,75
Calmars	250	1,8	7,03	170	1,1	6,51
Maquereau commun	767	0,9	1,13	962	1,1	1,10
Griset (dorade grise)	267	0,7	2,44	346	0,8	2,17
Rouget-barbet de roche	120	0,8	6,60	112	0,8	6,69
Baudroies	123	0,7	5,62	136	0,7	5,21
Tourteau	245	0,6	2,47	234	0,5	2,29
Lieu jaune	144	0,6	4,22	107	0,5	4,92
Coquilles Saint-Jacques	144	0,5	3,78	133	0,5	3,94

NOIRMOUTIER

TOTAL	2 130	13,1	6,16	2 123	13,1	6,19
<i>dont :</i>						
Sole commune	423	6,1	14,43	528	6,4	12,13
Bar commun	179	2,4	13,57	172	2,3	13,11
Rouget-barbet de roche	86	0,7	8,33	72	0,6	8,70
Congre commun	432	0,6	1,43	433	0,6	1,41

L'ILE-D'YEU

TOTAL	1 357	8,7	6,45	1 485	8,6	5,80
<i>dont :</i>						
Sole commune	234	3,2	13,73	282	3,2	11,26
Baudroies	290	1,4	4,88	387	1,8	4,76
Bar commun	151	1,8	11,76	96	1,2	12,44
Merlu commun	100	0,4	4,30	191	0,7	3,51
Rouget-barbet de roche	55	0,4	7,89	60	0,5	7,69

LES SABLES-D'OLONNE

TOTAL	9 823	37,5	3,82	10 295	38,0	3,69
<i>dont :</i>						
Sole commune	783	10,3	13,18	905	10,4	11,50
Bar commun	567	5,3	9,39	569	5,0	8,84
Sardine commune	1 263	1,2	0,98	2 433	3,1	1,28
Seiches	1 128	2,4	2,13	940	2,4	2,55
Calmars	348	2,2	6,24	370	2,1	5,73
Merlu commun	634	1,5	2,43	737	1,9	2,58
Merlan	580	1,3	2,26	519	1,5	2,94
Baudroies	409	1,7	4,14	291	1,2	4,26
Bouquets	46	0,8	17,41	53	1,0	18,24
Germon	222	0,5	2,43	389	0,7	1,91
Rouget-barbet de roche	88	0,4	4,93	133	0,7	5,44
Requins	421	1,1	2,59	247	0,7	2,78
Lieu jaune	115	0,4	3,29	177	0,6	3,25
Langoustine	66	0,7	10,03	41	0,4	9,81
Thon rouge	176	0,7	3,77	55	0,4	7,28
Congre commun	351	0,6	1,61	270	0,4	1,47

* Equivalent poids vif.

Ventes des pêches maritimes métropolitaines par quartier de vente
 (pêche fraîche, hors ventes à l'étranger)

POITOU-CHARENTES

PRINCIPALES ESPECES VENDUES	2 0 0 7			2 0 0 8		
	Quantité* (tonnes)	Valeur (M€)	Prix moyen (€/Kg)	Quantité* (tonnes)	Valeur (M€)	Prix moyen (€/Kg)

LA ROCHELLE

TOTAL	6 157	24,0	3,89	5 399	20,7	3,84
<i>dont :</i>						
Baudroies	1 008	4,2	4,20	1 138	4,7	4,09
Merlu commun	981	3,8	3,83	789	2,7	3,48
Sole commune	250	3,1	12,31	156	1,8	11,63
Seiches	900	1,9	2,16	684	1,7	2,42
Cardines	448	1,7	3,90	412	1,6	4,00
Calmars	243	1,7	7,09	263	1,6	6,04
Bar commun	119	1,3	10,82	152	1,4	9,19
Saint-Pierre	68	0,5	6,69	64	0,5	7,33
Coquilles Saint-Jacques	215	0,7	3,44	155	0,5	3,02

MARENNES / OLERON

TOTAL	6 722	32,8	4,88	6 363	31,3	4,92
<i>dont :</i>						
Sole commune	539	7,3	13,56	537	6,4	11,87
Bar commun	302	3,8	12,64	326	4,0	12,20
Langoustine	261	2,4	9,30	249	2,3	9,29
Calmars	344	2,3	6,74	323	1,9	5,81
Merlu commun	522	1,2	2,33	727	1,7	2,33
Seiches	762	1,7	2,18	654	1,7	2,57
Baudroies	298	1,4	4,60	331	1,5	4,54
Céteau	492	2,5	5,00	324	1,4	4,33
Coquilles Saint-Jacques	313	1,0	3,34	217	0,7	3,15
Raies	305	0,7	2,33	293	0,7	2,24
Bouquets	29	0,5	17,14	33	0,6	18,65
Rouget-barbet de roche	112	0,6	5,44	110	0,6	5,59

* Equivalent poids vif.

Ventes des pêches maritimes métropolitaines par quartier de vente
 (pêche fraîche, hors ventes à l'étranger)

AQUITAINE

PRINCIPALES ESPECES VENDUES	2 0 0 7			2 0 0 8		
	Quantité* (tonnes)	Valeur (M€)	Prix moyen (€/Kg)	Quantité* (tonnes)	Valeur (M€)	Prix moyen (€/Kg)

ARCACHON / BORDEAUX

TOTAL	3 199	18,2	5,68	2 417	15,5	6,40
<i>dont :</i>						
Sole commune	563	7,9	13,95	635	7,4	11,73
Bar commun	202	1,6	7,85	147	1,1	7,74
Seiches	676	1,4	2,03	332	0,8	2,54
Calmars	204	1,4	7,00	76	0,5	7,20
Anguille d'Europe	12	0,1	10,98	13	0,9	69,90
Turbot	36	0,4	11,69	34	0,4	11,10

BAYONNE

TOTAL	6 452	16,9	2,61	4 788	13,7	2,86
<i>dont :</i>						
Germon	1 413	3,3	2,36	674	1,7	2,56
Sole commune	94	1,3	13,45	136	1,6	11,89
Baudroies	344	1,5	4,29	296	1,3	4,38
Merlu commun	305	1,4	4,54	272	1,3	4,61
Calmars	162	1,2	7,11	143	1,0	7,03
Thon rouge	376	1,5	3,96	154	0,9	5,76
Bar commun	68	0,6	9,20	97	0,8	8,43
Chinchards	279	0,4	1,41	322	0,5	1,41
Cardines	104	0,4	4,08	86	0,4	4,11
Rouget-barbet de roche	51	0,3	6,54	46	0,3	6,60

* Equivalent poids vif.

Ventes des pêches maritimes métropolitaines par quartier de vente
 (pêche fraîche, hors ventes à l'étranger et algues)

MEDITERRANEE

PRINCIPALES ESPECES VENDUES	2 0 0 7			2 0 0 8		
	Quantité* (tonnes)	Valeur (M€)	Prix moyen (€/Kg)	Quantité* (tonnes)	Valeur (M€)	Prix moyen (€/Kg)

PORT- VENDRES

TOTAL	8 536	11,6	1,36	4 291	10,0	2,32
<i>dont :</i>						
Sardine commune	5 932	3,9	0,65	1 979	2,3	1,19
Merlu commun	200	1,1	5,32	324	1,2	3,59
Anchois commun	588	1,0	1,65	451	1,1	2,41
Poulpes	318	0,8	2,66	335	1,0	3,09
Calmars	31	0,4	13,27	64	0,7	10,63
Sole commune	30	0,6	18,34	21	0,4	18,60
Baudroies	62	0,4	6,72	48	0,4	7,58

SETE

TOTAL	13 802	42,7	3,10	11 403	33,1	2,90
<i>dont :</i>						
Merlu commun	1 003	5,4	5,33	1 416	4,8	3,38
Anchois commun	2 490	6,0	2,42	2 036	4,5	2,19
Sardine commune	3 925	2,8	0,71	3 428	3,5	1,03
Bar commun	198	2,8	13,95	172	2,5	14,22
Poulpes	972	2,8	2,92	759	2,3	3,06
Sole commune	141	2,4	17,21	114	1,9	16,71
Dorade royale	165	2,1	12,48	212	1,9	8,80
Calmars	74	0,9	12,22	125	1,3	10,61
Baudroies	167	1,2	7,12	113	0,8	7,43
Encornet	67	0,4	5,34	139	0,8	5,54
Seiches	85	0,6	7,46	57	0,8	13,36
Maquereau commun	1 079	1,3	1,18	482	0,7	1,54
Capelan de Méditerranée	538	0,7	1,27	326	0,7	2,12
Rouget-barbet de roche	126	0,9	6,84	83	0,7	8,05
Telline	32	0,2	6,40	102	0,6	5,49
Pageots	87	0,4	5,03	177	0,4	2,44
Pieuvres	10	0,03	3,13	81	0,4	5,24
Barbue	20	0,4	17,91	19	0,3	16,64

* Equivalent poids vif.

Ventes des pêches maritimes métropolitaines par quartier de vente
 (pêche fraîche, hors ventes à l'étranger)

PROVENCE - ALPES - CÔTE D'AZUR

PRINCIPALES ESPECES VENDUES	2 0 0 7			2 0 0 8		
	Quantité* (tonnes)	Valeur (M€)	Prix moyen (€/Kg)	Quantité* (tonnes)	Valeur (M€)	Prix moyen (€/Kg)

MARTIGUES

TOTAL	4 599	10,7	2,32	3 074	6,3	2,03
<i>dont :</i>						
Anchois commun	994	2,6	2,65	1 477	3,0	2,01
Sardine commune	2 417	1,6	0,67	1 001	0,9	0,93
Bar commun	56	0,6	10,36	34	0,3	10,02

ETRANGER

PRINCIPALES ESPECES VENDUES	2 0 0 7			2 0 0 8		
	Quantité* (tonnes)	Valeur (M€)	Prix moyen (€/Kg)	Quantité* (tonnes)	Valeur (M€)	Prix moyen (€/Kg)
TOTAL	17 479	75,8	4,34	11 927	48,1	4,03
<i>dont :</i>						
Merlu commun	4 473	20,3	4,53	4 168	18,4	4,42
Baudroies	1 720	8,6	5,03	2 356	12,6	5,37
Thon rouge	9 232	39,5	4,28	2 280	9,8	4,30
Calmars	214	1,3	5,98	242	1,4	5,76
Lieu noir	95	0,1	1,01	946	0,9	1,00
Bar commun	70	0,7	10,00	58	0,6	10,16
Cardines	178	0,7	4,10	120	0,5	4,11
Lingue franche	136	0,3	2,50	178	0,4	2,46
Rouget-barbet de roche	66	0,4	6,53	64	0,4	6,58
Congre commun	68	0,1	1,65	290	0,4	1,41
Saint-Pierre	23	0,2	7,77	36	0,3	7,95
Sole commune	26	0,3	11,82	20	0,2	12,23
Merlan	85	0,2	2,36	63	0,2	2,48
Poulpes	24	0,1	2,92	60	0,2	2,60
Langoustine	30	0,3	9,13	14	0,1	8,92

* Equivalent poids vif.

C - VENTES DES PÊCHES MARITIMES ET DE L'AQUACULTURE DES D.O.M.

MARTINIQUE

Ventes des pêches maritimes françaises ⁽¹⁾

E S P E C E S	1992**		
	Quantité* (T)	Valeur (M€)	P.M. (€/kg)
Total	6 200	52,4	8,46
Poissons pélagiques	4 000	25,6	6,40
Autres poissons	1 300	16,6	12,80
Langoustes	190	3,5	18,29
Autres espèces	710	6,7	9,46

* Equivalent poids vif.

**1992 : dernière année disponible,

Ventes de l'aquaculture française

E S P E C E S	2 0 0 7 *			2 0 0 8 *		
	Quantité (T)	Valeur (M€)	P.M. (€/kg)	Quantité (T)	Valeur (M€)	P.M. (€/kg)
Total	72	0,7	10,39	72	0,7	10,39
Sciaenops ocellata (ombrine)	50	0,5	9,00	50	0,5	9,00
Poissons d'eau douce	12	0,1	8,17	12	0,1	8,17
Macrobrachium	10	0,2	20,00	10	0,2	20,00

* données 2006 reconduites

GUADELOUPE

Ventes des pêches maritimes françaises ⁽¹⁾

E S P E C E S	1992**		
	Quantité* (T)	Valeur (M€)	P.M. (€/kg)
Total	10 100	82,0	8,12
Poissons	9 400	75,2	8,00
Crustacés	150	1,6	10,67
Coquillages	550	5,2	9,45

* Equivalent poids vif.

**1992 : dernière année disponible,

Ventes de l'aquaculture française

E S P E C E S	2 0 0 7 *			2 0 0 8 *		
	Quantité (T)	Valeur (M€)	P.M. (€/kg)	Quantité (T)	Valeur (M€)	P.M. (€/kg)
Total	19	0,3	13,19	19	0,3	13,19
Macrobrachium	15	0,2	15,00	15	0,2	15,00
Tilapia	4	0,0	6,40	4	0,0	6,40

* données 2006 reconduites

GUYANE

Ventes des pêches maritimes françaises

E S P E C E S	2 0 0 7			2 0 0 8		
	Quantité* (T)	Valeur (M€)	P.M. (€/kg)	Quantité* (T)	Valeur (M€)	P.M. (€/kg)
Crevettes	2 386	16,8	7,05	1 531	10,8	7,05
Poissons blancs	2 478	5,5	2,22	2 402	5,3	2,22

* Equivalent poids vif.

Ventes de l'aquaculture française

E S P E C E S	2 0 0 7 *			2 0 0 8 *		
	Quantité (T)	Valeur (M€)	P.M. (€/kg)	Quantité (T)	Valeur (M€)	P.M. (€/kg)
Total	26	0,2	7,69	26	0,2	7,69
Macrobrachium	5	0,1	20,00	5	0,1	20,00
Poissons eau douce	21	0,2	9,52	21	0,2	9,52

* données 2006 reconduites

REUNION (hors navires immatriculés dans les Terres Australes et Antarctiques françaises (TAAF))

Ventes des pêches maritimes françaises*

PRINCIPALES ESPECES	2 0 0 7			2 0 0 8		
	Quantité** (T)	Valeur (M€)	P.M. (€/kg)	Quantité** (T)	Valeur (M€)	P.M. (€/kg)
Total	3 122	12,6	4,03	1 455	5,9	4,03
<i>dont :</i>						
Espadon	849			414		
Albacore	515	nd	nd	192	nd	nd
Germon	648			233		
Thon obèse (patudo)	592			229		

* Hors navires immatriculés dans les Terres australes et antarctiques françaises (TAAF).

** Equivalent poids vif.

nd : non diffusable pour raison de secret statistique.

Ventes de l'aquaculture française

E S P E C E S	2 0 0 7 *			2 0 0 8 *		
	Quantité (T)	Valeur (M€)	P.M. (€/kg)	Quantité (T)	Valeur (M€)	P.M. (€/kg)
Total	162	1,1	6,53	162	1,1	6,53
Truite	35	0,3	8,00	35	0,3	8,00
Tilapia en eau douce	67	0,4	6,50	67	0,4	6,50
Autres poissons d'eau douce	1	0,0	10,00	1	0,0	10,00
Ombrine et autres poissons marins	59	0,3	5,70	59	0,3	5,70

* données 2006 reconduites

E - FLOTTE DE PÊCHE

La flotte française en 2008

Au 31 décembre 2008, la flotte française comporte 7 389 navires actifs dont 4 979 sont immatriculés en métropole et 2 410 dans les Départements d'Outre Mer (DOM). Les régions d'immatriculation les plus importantes sont : la Bretagne (19% des immatriculations des navires de la flotte française) et la Martinique (15%). A un niveau géographique plus fin, les quartiers maritimes dans lesquels sont immatriculés le plus de navires sont : Fort de France (15% des immatriculations de la flotte), Pointe à Pitre (12%), Sète (7%) et Cherbourg (5%).

La flotte française offre une grande diversité de techniques de pêche. En 2007, 70% des engins principaux déclarés pour les navires de la flotte sont statiques et 24% sont remorqués. Les engins principaux les plus souvent déclarés sont les nasses (30%), le filet (21%) et le chalut (19%). La place importante des navires utilisant des nasses (casiers) est essentiellement due à l'importance de cette technique dans les DOM. En effet, sur les 2 410 navires des DOM, 1 643 déclarent comme engin principal la nasse (casiers). En métropole les engins principaux les plus déclarés sont le chalut (28%) et le filet (28%).

La plus grande partie des navires de la flotte française ont moins de 10 mètres de longueur hors tout. En effet, au 31 décembre 2008, 70% des navires de la flotte ont moins de 10 mètres, 13% ont une longueur entre 10 et 12 mètres, 13% entre 12 et 24 mètres et seulement 4% des navires ont plus de 24 mètres.

La situation est encore plus contrastée dans les DOM. En effet, 92% des navires de la flotte des DOM ont moins de 10 mètres, cette proportion n'étant que de 60% pour les navires immatriculés en métropole.

Au 31 décembre 2008, la puissance totale développée par les navires de la flotte est de 1 030 Milliers de kW. 75% de cette puissance est le fait des navires métropolitains. A cette même date, la capacité totale des navires de la flotte française est de 190 Milliers de GT dont 92% proviennent des navires immatriculés en métropole.

L'âge moyen des navires français est de 20 ans. Il existe cependant une amplitude d'âge entre les DOM et la métropole. Ainsi, l'âge moyen des navires immatriculés dans les DOM est de 12 ans alors que celui-ci est de 24 ans pour les navires immatriculés en métropole et peut atteindre 36 ans à Toulon.

Evolution de la flotte métropolitaine

De 1995 à fin 2008, le nombre de navires métropolitains a diminué de 24%. On observe cette décroissance sur l'ensemble de la période et pour l'ensemble des tailles de navires. Toutefois, ce sont les navires de 12 à 24 mètres qui diminuent le plus vite. Sur la période, leur nombre décroît de 39%, les navires de moins de 12 mètres diminuant de 21% et les navires de plus de 24 mètres de 14%.

Une conséquence directe de cette diminution est la diminution de la puissance totale (en kW) développée par l'ensemble de cette flotte. Ainsi, de 1995 à 2008, la puissance a diminué de 23%.

Nombre et âge moyen des navires de pêche actifs au 31/12/2008
par quartier d'immatriculation
 hors conchyliculture petite pêche (CPP)

	Quartier d'immatriculation	Nombre de navires	Nombre de navires de plus de 20 ans	Age moyen des navires
METROPOLE	AJACCIO	124	86	26
	ARCACHON	118	57	18
	AUDIERNE	47	26	17
	AURAY	146	100	23
	BASTIA	70	44	27
	BAYONNE	173	105	23
	BORDEAUX	53	28	19
	BOULOGNE S/MER	184	103	18
	BREST	134	95	23
	CAEN	179	98	20
	CAMARET	15	13	31
	CHERBOURG	334	174	18
	CONCARNEAU	132	92	23
	DIEPPE	72	53	22
	DOUARNENEZ	20	18	29
	DUNKERQUE	21	16	20
	FECAMP	38	23	20
	GUILVINEC	273	175	22
	ILE D'YEU	45	34	23
	LA ROCHELLE	95	74	27
	LE HAVRE	26	24	30
	LES SABLES	166	95	19
	LORIENT	114	75	21
	MARENNES	113	86	26
	MARSEILLE	137	104	29
	MARTIGUES	162	110	26
	MORLAIX	117	86	25
	NANTES	36	27	26
	NICE	119	97	34
	NOIRMOUTIER	104	63	20
	OLERON	69	48	27
	PAIMPOL	107	71	23
	PORT VENDRES	220	161	25
	SAINT BRIEUC	185	127	24
	SAINT MALO	62	32	19
	SETE	505	355	24
	ST NAZAIRE	155	111	23
	TOULON	221	187	36
	VANNES	88	69	27
Total METROPOLE		4 979	3 342	24
D.O.M.	CAYENNE	163	31	10
	FORT DE FRANCE	1 076	318	15
	LA REUNION	288	38	11
	POINTE A PITRE	883	106	10
Total D.O.M.		2 410	493	12
France entière		7 389	3 835	20

Source : SDSIM

Nombre de navires de pêche actifs au 31/12/2008 par année de construction et genre de navigation
 hors conchyliculture petite pêche (CPP)

	Année de construction	Grande pêche	Pêche au large	Pêche Côtière	Petite pêche	Non communiqué	Total
METROPOLE	Antérieure à 1966		6		265	19	290
	1966-1970		5	4	265	20	294
	1971-1975	4	18	15	435	24	496
	1976-1980		21	49	565	25	660
	1981-1985	7	59	94	664	33	857
	1986-1990	8	107	220	721	34	1 090
	1991-1995	3	38	37	236	14	328
	1996-2000	4	24	25	236	9	298
	2001-2005	1	53	50	341	6	451
	Postérieur à 2006		10	25	180		215
Total METROPOLE		27	341	519	3 908	184	4 979
D.O.M.	Antérieure à 1966				18		18
	1966-1970				6	1	7
	1971-1975				16	5	21
	1976-1980			5	65	9	79
	1981-1985			6	172	16	194
	1986-1990		11	5	295	41	352
	1991-1995	1	8	5	354	41	409
	1996-2000		14	22	445	37	518
	2001-2005		5	19	452	30	506
	Postérieur à 2006		8	20	256	22	306
Total D.O.M.		1	46	82	2 079	202	2 410
France entière		28	387	601	5 987	386	7 389

Source : DPMA / DSI

Nombre de navires de pêche actifs au 31/12/2008 par région d'immatriculation et type de pêche
 hors conchyliculture petite pêche (CPP)

	Région d'immatriculation	Grande pêche	Pêche au large	Pêche Côtière	Petite pêche	Non communiqué	Total
METROPOLE	AQUITAINE	2	56	33	236	17	344
	BASSE-NORMANDIE		11	113	376	13	513
	BRETAGNE	20	171	135	1 064	50	1 440
	CORSE				184	10	194
	HAUTE-NORMANDIE	3		47	83	3	136
	LANGUEDOC-ROUSSILLON		21	4	669	31	725
	NORD-PAS DE CALAIS-PICARDIE	2	7	63	133		205
	PAYS DE LOIRE		52	79	364	11	506
	POITOU - CHARENTES		16	44	201	16	277
	PROVENCE-ALPES-COTE D'AZUR		7	1	598	33	639
Total METROPOLE		27	341	519	3 908	184	4 979
D.O.M.	GUADELOUPE			3	819	61	883
	GUYANE		24	61	36	42	163
	LA REUNION	1	17	11	233	26	288
	MARTINIQUE		5	7	991	73	1 076
Total D.O.M.		1	46	82	2 079	202	2 410
France entière		28	387	601	5 987	386	7 389

Source : DPMA / DSI

Nombre de navires de pêche actifs au 31/12/2008 par région d'immatriculation et longueur

hors conchyliculture petite pêche (CPP)

	Région d'immatriculation	Moins de 10 mètres	De 10 à moins de 12 mètres	De 12 à moins de 24 mètres	De 24 à moins de 40 mètres	40 mètres et plus	Total
METROPOLE	AQUITAINE	210	44	49	40	1	344
	BASSE-NORMANDIE	303	83	122	5		513
	BRETAGNE	761	271	346	39	23	1 440
	CORSE	156	26	11	1		194
	HAUTE-NORMANDIE	39	36	52	6	3	136
	LANGUEDOC-ROUSSILLON	571	37	41	65	11	725
	NORD-PAS DE CALAIS-PICARDIE	38	85	61	13	8	205
	PAYS DE LOIRE	303	91	109	3		506
	POITOU - CHARENTES	93	127	53	4		277
	PROVENCE-ALPES-COTE D'AZUR	513	75	32	16	3	639
	Total METROPOLE	2 987	875	876	192	49	4 979
D.O.M.	GUADELOUPE	843	39	1			883
	GUYANE	65	51	45	2		163
	LA REUNION	250	7	27	3	1	288
	MARTINIQUE	1 055	16	5			1 076
	Total D.O.M.	2 213	113	78	5	1	2 410
	France entière	5 200	988	954	197	50	7 389

Source : SDSIM

Puissance des navires de pêche actifs au 31/12/2008 par région d'immatriculation et longueur

hors conchyliculture petite pêche (CPP)

Unité : kW

	Région d'immatriculation	Moins de 10 mètres	De 10 à moins de 12 mètres	De 12 à moins de 24 mètres	De 24 à moins de 40 mètres	40 mètres et plus	Total
METROPOLE	AQUITAINE	12 673	6 724	14 298	22 658	1 472	57 825
	BASSE-NORMANDIE	23 958	12 715	32 638	2 650		71 961
	BRETAGNE	55 548	37 623	103 274	21 886	65 317	283 648
	CORSE	13 085	4 481	1 755	316		19 637
	HAUTE-NORMANDIE	4 520	5 874	14 791	2 925	8 580	36 690
	LANGUEDOC-ROUSSILLON	29 071	6 381	11 607	23 693	10 247	80 999
	NORD-PAS DE CALAIS-PICARDIE	2 934	13 514	21 174	6 619	14 466	58 707
	PAYS DE LOIRE	24 147	12 555	35 194	1 582		73 478
	POITOU - CHARENTES	6 049	12 593	14 265	1 955		34 862
	PROVENCE-ALPES-COTE D'AZUR	29 161	10 171	6 823	6 522	2 400	55 077
	Total METROPOLE	201 146	122 631	255 819	90 806	102 482	772 884
D.O.M.	GUADELOUPE	111 397	10 059	331			121 787
	GUYANE	2 747	3 439	12 970	626		19 782
	LA REUNION	15 983	1 813	8 240	1 632	2 610	30 278
	MARTINIQUE	77 912	3 056	1 696			82 664
	Total D.O.M.	208 039	18 367	23 237	2 258	2 610	254 511
	Total	409 185	140 998	279 056	93 064	105 092	1 027 395

Source : SDSIM / DPMA

Capacité des navires de pêche actifs au 31/12/2008 par région d'immatriculation et longueur

hors conchyliculture petite pêche (CPP)

Unité : GT

	region	Moins de 10 mètres	De 10 à moins de 12 mètres	De 12 à moins de 24 mètres	De 24 à moins de 40 mètres	40 mètres et plus	Total
METROPOLE	AQUITAINE	407	445	3 272	9 842	791	14 756
	BASSE-NORMANDIE	1 126	1 152	6 838	857		9 973
	BRETAGNE	3 193	3 712	26 665	8 916	38 931	81 417
	CORSE	473	182	261	153		1 070
	HAUTE-NORMANDIE	205	491	3 099	1 127	6 899	11 821
	LANGUEDOC-ROUSSILLON	843	282	2 066	9 222	3 453	15 865
	NORD-PAS DE CALAIS-PICARDIE	156	1 093	5 586	2 263	8 069	17 166
	PAYS DE LOIRE	1 319	1 244	9 627	587		12 777
	POITOU - CHARENTES	302	1 204	2 978	813		5 297
	PROVENCE-ALPES-COTE D'AZUR	1 212	601	1 007	2 010	939	5 769
	Total METROPOLE	9 235	10 406	61 399	35 790	59 082	175 912
D.O.M.	GUADELOUPE	2 205	352	121			2 678
	GUYANE	160	370	4 278	300		5 108
	LA REUNION	482	86	1 860	724	2 343	5 495
	MARTINIQUE	1 661	134	331			2 126
	Total D.O.M.	4 507	942	6 591	1 024	2 343	15 406
	Total	13 742	11 348	67 989	36 814	61 425	191 318

Source : SDSIM / DPMA

Nombre de navires de pêche actifs au 31/12/2008 par type d'engin principal

hors conchyliculture petite pêche (CPP)

Engin principal	METROPOLE	D.O.M.	Total
Chaluts à perche	26		26
Chaluts de fond à panneaux	1 121	40	1 161
Chaluts jumeaux à panneaux	9		9
Chaluts pélagiques à panneaux	171		171
Chaluts-bœufs de fond	3		3
Chaluts-bœufs pélagiques	62		62
Dragues remorquées par bateau	288		288
Filets maillants calés (ancrés)	1 287	41	1 328
Filets maillants dérivants	101	135	236
Filets maillants encerclants	8		8
Filets soulevés fixes manœuvrés rivage	2		2
Filets soulevés manœuvrés d'un bateau	10		10
Filets tournants sans coulisse (lamparo)	1		1
Lignes à main et lignes à cannes à main	20	57	77
Lignes à main et lignes à cannes mécani.	6	19	25
Lignes de traîne	131	186	317
Nasses (casiers)	571	1 643	2 214
Palangres calées	412	82	494
Palangres dérivantes	40	152	192
Sennes coulissantes	93	27	120
Sennes danoises	2	4	6
Sennes de plage		11	11
Trémails	586	13	599
Trémails et filets maillants combinés	27		27
Pas d'engin	1		1
Engin inconnu	1		1
France entière	4 979	2 410	7 389

Source : SDSIM / DPMA

Nombre de navires de pêche actifs au 31/12/2008 par catégorie d'engin principal

hors conchyliculture petite pêche (CPP)

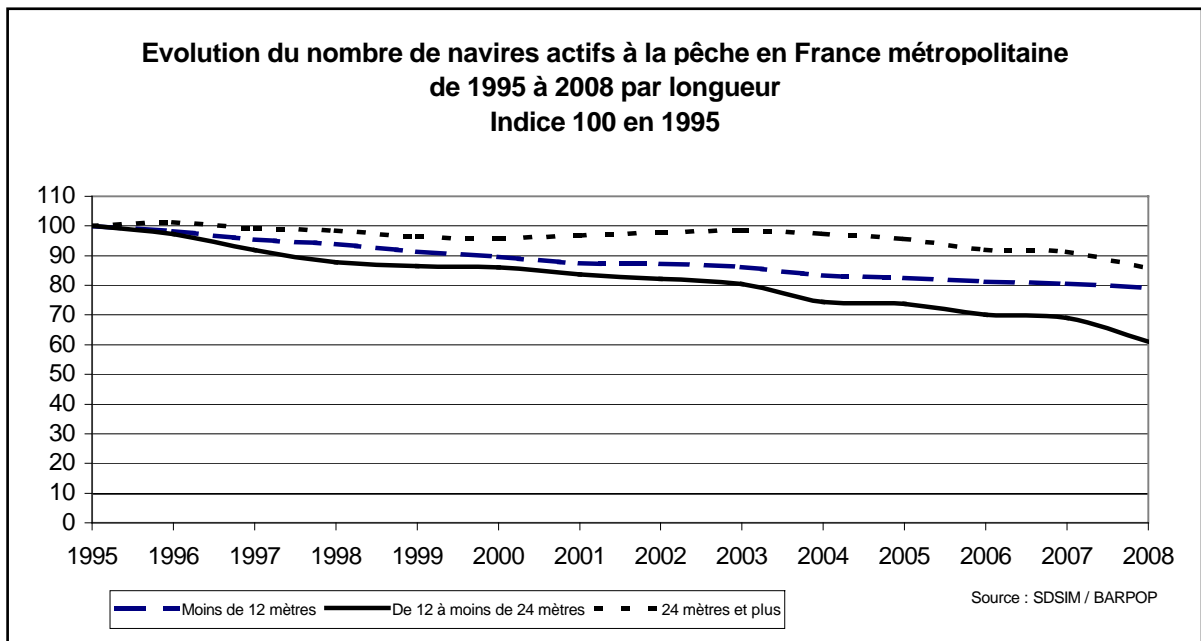
	METROPOLE	D.O.M.	Total
Engins mobiles	237	213	450
Engins remorqués	1 682	55	1 737
Engins statiques	3 058	2 142	5 200
Pas d'engin	1		1
Engins inconnus	1		1
Total	4 979	2 410	7 389

Source : SDSIM / DPMA

Evolution du nombre de navires actifs à la pêche en France métropolitaine par longueur
 hors conchyliculture petite pêche (CPP)

Année	Moins de 12 mètres	De 12 à moins de 24 mètres	24 mètres et plus	Total
1995	4 878	1 434	281	6 593
1996	4 795	1 395	285	6 475
1997	4 656	1 318	279	6 253
1998	4 583	1 258	277	6 118
1999	4 461	1 239	271	5 971
2000	4 380	1 233	270	5 883
2001	4 271	1 201	272	5 744
2002	4 256	1 179	275	5 710
2003	4 209	1 155	277	5 641
2004	4 069	1 068	274	5 411
2005	4 034	1 057	269	5 360
2006	3 967	1 006	259	5 232
2007	3 939	991	257	5 187
2008	3 862	876	241	4 979

Source : SDSIM / BARPOP



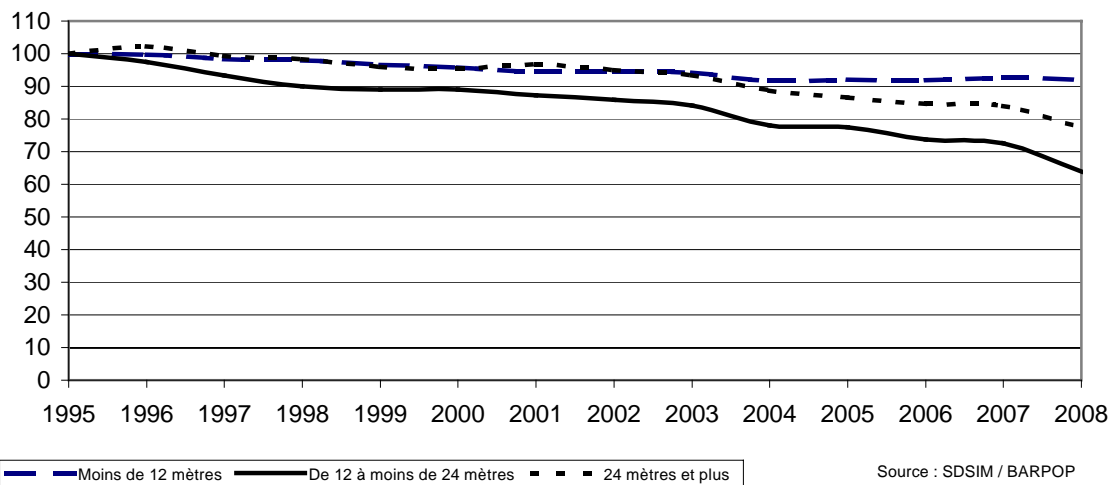
Evolution de la puissance totale des navires actifs à la pêche en France métropolitaine par longueur

Unité : KW

Année	Moins de 12 mètres	De 12 à moins de 24 mètres	24 mètres et plus	Total
1995	352 018	400 502	249 768	1 002 288
1996	351 505	390 549	255 617	997 671
1997	346 662	373 618	248 186	968 466
1998	345 095	360 336	246 064	951 495
1999	340 097	356 486	240 129	936 712
2000	337 643	356 852	238 647	933 142
2001	332 696	349 385	241 957	924 038
2002	332 444	343 854	237 514	913 812
2003	332 263	336 968	233 542	902 773
2004	323 320	312 310	221 645	857 275
2005	324 514	309 911	216 511	850 936
2006	323 804	295 218	211 333	830 355
2007	326 563	290 591	210 238	827 392
2008	323 777	255 819	193 288	772 884

Source : SDSIM / BARPOP

Evolution de la puissance totale des navires actifs à la pêche en France métropolitaine de 1995 à 2008 par longueur
 Indice 100 en 1995



E - EMPLOIS DANS LA FLOTTE

Les emplois dans la flotte française en 2008

En 2008, 24 514 marins ont été employés sur des navires français, 87% de ces marins ont embarqué sur des navires immatriculés en métropole. Les navires immatriculés en Bretagne sont les employeurs les plus importants et concentrent 28% des emplois. Ces 24 514 emplois de marins correspondent à 6 428 556 jours travaillés soit une moyenne de 262 jours par emploi pour l'année 2008.

Cependant, le temps d'embarquement total est très variable : 74% de l'emploi total correspond à une durée totale d'embarquement de 6 mois et plus, et 15% de l'emploi total est considéré comme occasionnel, c'est-à-dire qu'il correspond à une durée totale d'embarquement de moins de 3 mois sur l'année 2008.

Entre 1999 et 2008, le nombre des marins (non occasionnels) embarqués sur des navires métropolitains a diminué de 12% sur la période. La situation est toutefois contrastée selon la région d'immatriculation des navires. En effet, entre 1999 et 2008 le nombre de ces emplois a progressé de 38% pour l'Aquitaine, il a diminué de 32% en Poitou-Charentes et il est resté assez stable en Pays de Loire (+3%).

Nombre d'emplois de marins embarqués sur les navires français, en 2008 par région d'immatriculation du navire et genre de navigation

Marins de toutes nationalités

	Région d'immatriculation du navire	Grande pêche	Pêche au large	Pêche Côtière	Petite pêche	Conchyliculture petite pêche (CPP)	Total
METROPOLE	AQUITAINE	46	896	248	433	639	2 262
	BASSE-NORMANDIE		127	666	951	504	2 248
	BRETAGNE	590	1 716	695	2 487	1 422	6 910
	CORSE				307	12	319
	HAUTE-NORMANDIE	94		347	303		744
	LANGUEDOC-ROUSSILLON		88	196	1 252	421	1 957
	NORD-PAS DE CALAIS-PICARDIE	77	216	399	495	44	1 231
	PAYS DE LOIRE	96	374	435	587	476	1 968
	POITOU - CHARENTES		155	263	500	1 588	2 506
	PROVENCE-ALPES-COTE D'AZUR	15		88	984	157	1 244
Total METROPOLE		918	3 572	3 337	8 299	5 263	21 389
D.O.M.	GUADELOUPE			7	1 051		1 058
	GUYANE		199	202	77		478
	LA REUNION	51	138	63	293		545
	MARTINIQUE		38	23	983		1 044
Total D.O.M.		51	375	295	2 404		3 125
France entière		969	3 947	3 632	10 703	5 263	24 514

Source : SDSIM

*CMPP : cultures marines- petite pêche

Nombre de jours travaillés par les marins sur les navires français, en 2008 par région d'immatriculation du navire et genre de navigation

Marins toutes nationalités

	Région d'immatriculation du navire	Grande pêche	Pêche au large	Pêche côtière	Petite pêche	Conchyliculture petite pêche	Total
METROPOLE	AQUITAINE	11 371	195 052	50 001	109 634	178 873	544 931
	BASSE-NORMANDIE	0	32 808	164 614	260 341	161 460	619 223
	BRETAGNE	166 977	423 302	191 871	634 672	422 977	1 839 799
	CORSE	0	0	0	68 326	2 858	71 184
	HAUTE-NORMANDIE	23 217	284	77 128	78 926	0	179 555
	LANGUEDOC-ROUSSILLON	0	15 233	26 038	306 826	124 991	473 088
	NORD-PAS DE CALAIS-PICARDIE	17 674	48 172	120 786	142 341	11 746	340 719
	PAYS DE LOIRE	15 201	100 640	116 570	168 327	149 490	550 228
	POITOU - CHARENTES	0	32 080	64 647	113 572	484 758	695 057
	PROVENCE-ALPES-COTE D'AZUR	5 822	0	13 093	202 118	42 081	263 114
Total METROPOLE		240 262	847 571	824 748	2 085 083	1 579 234	5 576 898
D.O.M.	GUADELOUPE	0	0	2 152	335 250		337 402
	GUYANE	0	28 164	23 028	12 437		63 629
	LA REUNION	16 389	24 363	11 172	83 875		135 799
	MARTINIQUE	0	8 109	4 679	302 040		314 828
Total D.O.M.		16 389	60 636	41 031	733 602		851 658
France entière		256 651	908 207	865 779	2 818 685	1 579 234	6 428 556

Nombre d'emplois de marins embarqués sur les navires français, en 2008 par région d'immatriculation du navire et durée d'embarquement

Marins de toutes nationalités

	Région d'immatriculation du navire	Moins de 3 mois	De 3 à moins de 6 mois	De 6 à moins de 9 mois	9 mois et plus	Total
METROPOLE	AQUITAINE	402	343	327	1 190	2 262
	BASSE-NORMANDIE	260	234	256	1 498	2 248
	BRETAGNE	1 045	577	825	4 463	6 910
	CORSE	48	37	113	121	319
	HAUTE-NORMANDIE	125	95	152	372	744
	LANGUEDOC-ROUSSILLON	395	266	212	1 084	1 957
	NORD-PAS DE CALAIS-PICARDIE	137	105	146	843	1 231
	PAYS DE LOIRE	259	149	176	1 384	1 968
	POITOU - CHARENTES	353	211	223	1 719	2 506
	PROVENCE-ALPES-COTE D'AZUR	330	203	158	553	1 244
	Total METROPOLE	3 354	2 220	2 588	13 227	21 389
D.O.M.	GAUDELLOUPE	49	49	85	875	1 058
	GUYANE	142	228	82	26	478
	LA REUNION	102	63	82	298	545
	MARTINIQUE	84	82	84	794	1 044
	Total D.O.M.	377	422	333	1 993	3 125
	France entière	3 731	2 642	2 921	15 220	24 514

Source : SDSIM

Nombre d'emplois de marins embarqués plus de 3 mois sur les navires français, en 2008 par région d'immatriculation du navire et genre de navigation

Marins de toutes nationalités

	Région d'immatriculation du navire	Grande pêche	Pêche au large	Pêche Côtière	Petite pêche	Conchyliculture petite pêche	Total
METROPOLE	AQUITAINE	44	690	187	370	569	1 860
	BASSE-NORMANDIE		115	559	835	479	1 988
	BRETAGNE	536	1 418	606	2 018	1 287	5 865
	CORSE				262	9	271
	HAUTE-NORMANDIE	86		279	254		619
	LANGUEDOC-ROUSSILLON		64	107	1 021	370	1 562
	NORD-PAS DE CALAIS-PICARDIE	66	174	366	450	38	1 094
	PAYS DE LOIRE	59	327	369	513	441	1 709
	POITOU - CHARENTES		119	207	353	1 474	2 153
	PROVENCE-ALPES-COTE D'AZUR	15		59	704	136	914
	Total METROPOLE	806	2 907	2 739	6 780	4 803	18 035
D.O.M.	GAUDELLOUPE			6	1 003		1 009
	GUYANE		160	117	59		336
	LA REUNION	51	94	43	255		443
	MARTINIQUE		30	16	914		960
	Total D.O.M.	51	284	182	2 231		2 748
	France entière	857	3 191	2 921	9 011	4 803	20 783

Source : SDSIM

Certaines données ont été regroupées, pour raison de secret statistique.

*CMPP : cultures marines- petite pêche

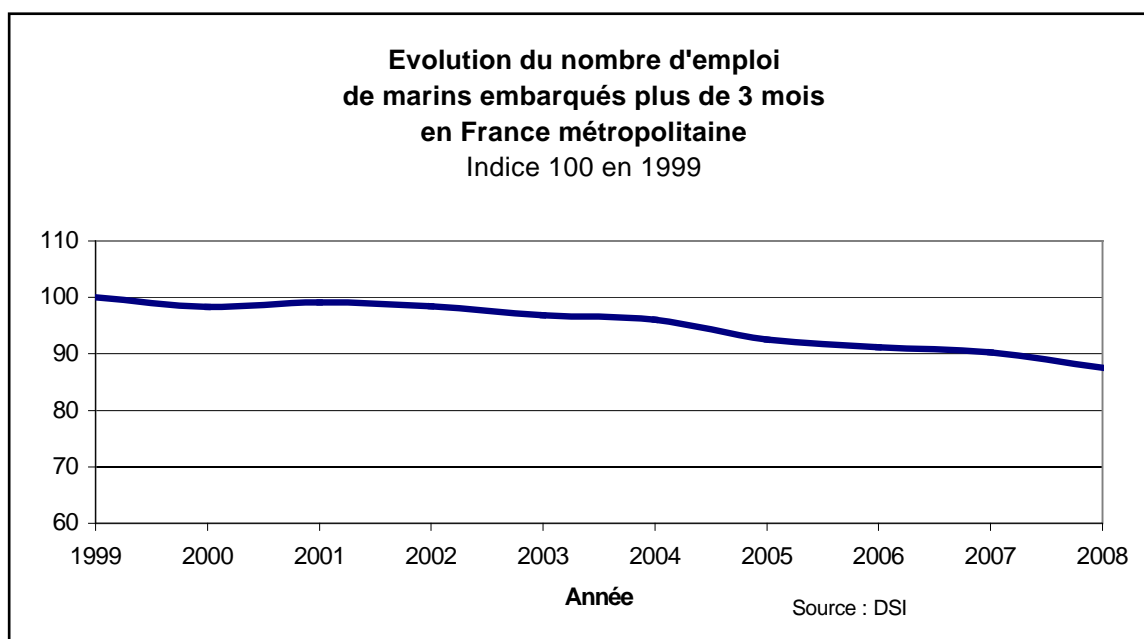
Evolution du nombre d'emploi de marins embarqués plus de 3 mois sur les navires français entre 1999 et 2008 par région d'immatriculation

Marins de toutes nationalités

Région d'immatriculation du navire	1999	2000	2001	2002	2003	2004	2005	2006	2007	2008
AQUITAINE	1 352	1 328	1 587	1 605	1 602	1 756	1 806	1 823	1 917	1 860
BASSE-NORMANDIE	2 159	2 163	2 135	2 135	2 102	2 089	2 095	2 038	2 034	1 988
BRETAGNE	7 226	7 041	6 896	6 782	6 611	6 453	6 196	6 100	6 073	5 865
CORSE*			283	263	254	272	268	276	265	271
HAUTE-NORMANDIE	716	783	798	807	781	727	678	682	651	619
LANGUEDOC-ROUSSILLON	1 746	1 765	1 933	1 870	1 849	1 896	1 802	1 773	1 672	1 562
NORD-PAS DE CALAIS-PICARDIE	1 381	1 350	1 326	1 336	1 346	1 309	1 198	1 171	1 133	1 094
PAYS DE LOIRE	1 663	1 617	2 215	2 139	2 083	2 019	1 924	1 857	1 755	1 709
POITOU - CHARENTES	3 168	3 042	2 359	2 429	2 388	2 318	2 215	2 139	2 156	2 153
PROVENCE-ALPES-COTE D'AZUR*	1 182	1 161	888	897	921	935	874	908	923	914
Total METROPOLE	20 593	20 250	20 420	20 263	19 937	19 774	19 056	18 767	18 579	18 035

Source : DSI

*les données de ces deux régions sont cumulées en 1999 et 2000



G L O S S A I R E

Aquaculture :

Elle regroupe la pisciculture, la conchyliculture et l'élevage de crustacés.

Pisciculture :

Elevage de poissons. Il existe deux types de pisciculture :

Pisciculture marine : pisciculture en eau de mer ;

Pisciculture continentale : pisciculture en eau douce
ou en eau saumâtre.

Dans certains tableaux de ce document, les données de la pisciculture comprennent également celles de l'élevage des crustacés.

Conchyliculture :

Elevage des coquillages marins (huîtres, moules, palourdes, etc.).

Captures des pêches maritimes :

C'est l'ensemble des débarquements des produits de la pêche exprimés en poids vif. En sont exclus les rejets en mer.

Captures d'un quartier maritime :

Captures des navires immatriculés dans le quartier, quels que soient les lieux de pêche, de débarquement et de vente des espèces pêchées.

Pêche :

On distingue deux grandes catégories de pêche professionnelle :

Pêche maritime : pêche professionnelle pratiquée en mer ou en estuaire. La pêche maritime peut être elle-même qualifiée selon la transformation réalisée à bord des navires :

Pêche fraîche : produits de la pêche sans transformation ou simplement réfrigérés ;

Pêche congelée ou transformée : congélation ou salage des produits de la pêche, transformation en pulpe, en filets.

Pêche continentale : pêche professionnelle pratiquée en eau douce (étang, rivière). Peu développée en France.

Pêche française :

Pêche des navires sous pavillon français (France métropolitaine et DOM), quel que soit le lieu de la pêche.

Poissons amphibiotiques :

Parfois appelés poissons diadromes. Poissons vivant dans l'eau douce et l'eau salée (anguille par exemple).

Prix moyen :

Valeur des ventes rapportée aux quantités vendues exprimées en poids vif.

Genre de navigation :

La pêche maritime peut également être caractérisée selon le genre de navigation. On distingue les genres suivants :

Grande pêche : navire = 1000 TJB ou navire = 150 TJB s'il s'absente plus de 20 jours du port d'exploitation ou de ravitaillement. Si le navire s'absente plus de 20 jours du port d'exploitation ou de ravitaillement, ce dernier port étant situé à plus de 20 jours du port d'armement, la navigation accomplie pour assurer la conduite à destination ou en provenance du port d'armement est considérée comme navigation de grande pêche ;

Pêche au large : Absence > 96 heures, lorsque cette navigation ne correspond pas à la définition de la grande pêche ;

Pêche côtière : 24 heures < absence du port = 96 heures ;

Petite pêche : absence du port = 24 heures.

Vente en halle à marée :

Vente enregistrée par une halle à marée, qu'elle soit aux enchères ou de gré à gré.

Ventes françaises :

Ventes des navires sous pavillon français (France métropolitaine et DOM), quel que soit le lieu de la vente.

Ventes dans un quartier maritime :

Ventes françaises réalisées dans les communes composant le quartier, en halle à marée ou hors halle à marée, quels que soient les lieux de pêche et de débarquement et le quartier d'immatriculation du navire.

Ventes des pêches maritimes :

Ce sont les premières ventes des produits de la pêche débarqués ainsi que les ventes pour consommation humaine des retraits « report » effectués par les organisations de producteurs.

En sont donc exclus les retraits sanitaires et les retraits « définitif » non vendus pour consommation humaine.

Elles peuvent être exprimées en quantité et en valeur. Dans ce rapport, les quantités sont en équivalent poids vif.

NOMENCLATURE DES ESPECES PÊCHEES
(pêches maritimes)

Nom usuel	Nom scientifique
AIGUILLAT COMMUN	SQUALUS ACANTHIAS
ALBACORE	THUNNUS ALBACARES
AMANDE DE MER	GLYCYMERIS GLYCYMERIS
ANCHOIS COMMUN	ENGRAULIS ENCRASICOLIS
ANGUILLE	ANGUILLA ANGUILLA
ARAIGNEE DE MER	MAJA MAIA SQUINADO
BAR COMMUN	DICENTRARCHUS LABRAX
BARBUE	SCOPHTHALMUS RHOMBUS
BAUDROIES (LOTTE)	LOPHIUS SPP
BOGUE	BOOPS BOOPS
BONITE A VENTRE RAYE (LISTAO)	KATSUWONUS PELAMIS
BROSME	BROSME BROSME
BUCCIN	BUCCINUM UNDATUM
CALMARS	LOLIGO SPP., ALLOTHEUTIS
CAPELAN DE MEDITERRANNEE	TRISOPTERUS MINUTUS CAPELANUS
CARDINES	LEPIDHORHOMBUS SPP.
CETEAU	DICOLOGLOSSA CUNEATA
CHIMERES	CHIMAERIDEA SPP., RHINOCHIMAERIDEA
CHINCHARDS	TRACHURUS TRACHURUS et MEDITERRANEUS
CONGRE	CONGER CONGER
COQUE	CERASTODERMA EDULE
COQUILLE ST-JACQUES	PECTEN MAXIMUS
CORYPHENE	CORYPHAENA HIPPURUS
CRABE VERT D'EUROPE	CARCINUS MAENAS
CREVETTE BOUQUET	PALAEMON SERRATUS
CREVETTE GRISE	CRANGON CRANGON
CREVETTE KURUMA	PENAEUS MELICERTUS JAPONICUS
DORADE ROYALE	SPARUS AURATA
EGLÉFIN	MELANOGRAMMUS AEGLEFINUS
EMISSOLES	MUSTELLUS SPP.
ETRILLE	NECORA PUBER
FLETAN NOIR	REINHARDTIUS HIPPOGLOSSOIDES
FLET	PLATICHTHYS FLESUS
GERMON	THUNNUS ALALUNGA
GRANDE ROUSSETTE	SCYLIORHINUS STELLARIS
GRENADIER DE ROCHE	CORYPHAENOIDES RUPESTRIS
DORADE GRISE	SPONDYLIOSOMA CANTHARUS
GRANDE VIVE	TRACHINUS DRACO
GRONDIN GRIS	EUTRIGLA GURNARDUS
GRONDIN ROUGE	ASPITRIGLA CUCULUS
HARENG COMMUN	CLUPEA HARENGUS
HOMARD	HOMARUS GAMMARUS et AMERICANUS
EMPEREUR	HOPLOSTHETHUS ATLANTICUS
HUITRE CREUSE	CRASSOSTREA SPP
HUITRE PLATE	OSTREA EDULIS
LANCONS	AMMODYTES SPP., HYPEROPLUS SPP.
LANGOUSTE ROUGE	PALINURUS ELEPHAS
LANGOUSTINE	NEPHROPS NORVEGICUS
LIEU JAUNE	POLLACHIUS POLLACHIUS
LIEU NOIR	POLLACHIUS VIRENS
LIMANDE	LIMANDA LIMANDA
LIMANDE-SOLE	MICROSTOMUS KITT

Nom usuel	Nom scientifique
LINGUE BLEUE	MOLVA DYPTELYGIA
LINGUE FRANCHE	MOLVA MOLVA
MAQUEREAU COMMUN	SCOMBER SCOMBRUS
MAIGRE	ARGYROSONOMUS REGIUS
MARBRE COMMUN	LITHOGNATHUS MORMYRUS
MAQUEREAU COMMUN	SCOMBER SCOMBRUS
MAQUEREAU ESPAGNOL	SCOMBER JAPONICUS
MERLAN	MERLANGIUS MERLANGUS
MERLU	MERLUCCIUS MERLUCCIUS
MORUE COMMUNE (CABILLAUD)	GADUS MORHUA
MORO	CILIATA MUSTELA
MOULES	MYTILUS SPP
MULETS LIPPU ET LABEON	MUGIL SPP
OURSIN	ECHINOIDEA SPP.
PAGEOT ACARNE	PAGELLUS SPP.
PAGEOT COMMUN	PAGELLUS ERYTHRINUS
PALOURDE ROSE	PAPHIA RHOMBOIDES
PEAU BLEUE	PRIONACE GLAUCA
PETITE ROUSSETTE	SCYLIORHINUS CANICULA
PETONCLE BIGARRE	CHLAMYS VARIA
PHYCIS DE ROCHE	PHYCIS BLENNOIDES
PLIE	PLEURONECTES PLATESSA
PLIE CYNOGLOSSE	GLYPTOCEPHALUS CYNOGLOSSUS
POCHETEAU GRIS	RAJA DIPTURUS
POULPE	OCTOPUS VULGARIS
PRAIRE	VENUS VERRUCOSA
RAIE BOUCLEE	RAJA RAJA CLAVATA
RAIE CIRCULAIRE	RAJA LEUCORAJA CIRCULARIS
RAIE DOUCE	RAJA RAJA MONTAGUI
RAIE FLEURIE	RAJA LEUCORAJA NAEVUS
REQUIN-HÂ	GALEORHINUS GALEUS
REQUIN COMMUN	LAMNA NASUS
ROUGETS-BARBETS	MULLUS SURMULETUS
SABRE NOIR	APHANOPUS CARBO
SAINT-PIERRE	ZEUS FABER
SAR COMMUN	DIPLODUS SARGUS
SARDINE	SARDINA PILCHARDUS
SEBASTES	SEBASTES SPP
SEICHES	SEPIA SPP.
SIKI	CENTROSCYMNUS COELOLEPIS
SOLE	SOLEA SOLEA
SOLE-PERDRIX	MICROCHIRUS VARIEGATUS
SOLE-POLE	PEGUSA LASCARIS
TACAUD COMMUN	TRISOPTERUS LUSCUS, TRISOPTERUS ESMARKI
TELLINE	TELLINA
THON OBESE	THUNNUS OBESUS
THON ROUGE	THUNNUS THYNNUS
TOURTEAU	AMMODYTES SPP., HYPEROPLUS SPP.
TURBOT	SCOPHTHALMUS MAXIMUS
VANNEAU	AEQUIPECTEN OPERCULARIS
VIEILLE COMMUNE	LABRUS BERGYLTA

**REPARTITION DES QUARTIERS MARITIMES METROPOLITAINS
 PAR REGION**

Quartier maritime	Région
Dunkerque Boulogne-sur-Mer	Nord - Pas-de-Calais - Picardie
Dieppe Fécamp Le Havre	Haute-Normandie
Caen Cherbourg	Basse-Normandie
Saint-Malo Saint-Brieuc Paimpol Morlaix Brest Douarnenez Audierne Le Guilvinec Concarneau Lorient Auray Vannes	Bretagne
Saint-Nazaire Nantes Noirmoutier L'Île-d'Yeu Les Sables-d'Olonne	Pays de la Loire
La Rochelle Marennes	Poitou-Charentes
Bordeaux Arcachon Bayonne	Aquitaine
Port-Vendres Sète	Languedoc-Roussillon
Martiques Toulon Nice	Provence-Alpes-Côte d'Azur
Ajaccio Bastia	Corse