

Les filières pêche et aquaculture en France

> ÉDITION avril 2015



**Production
Entreprises
Échanges
Consommation**

Sommaire

Production

page 3



La France dans l'UE à 28 et dans le monde
Ventes totales des produits de la pêche et de l'aquaculture
Ventes des produits de la pêche dans les halles à marée
Ventes des produits de l'aquaculture
Flotte de pêche
Entreprises d'aquaculture
Emplois

Entreprises

page 15



Entreprises de poissonnerie
Entreprises de mareyage
Entreprises de transformation

Échanges

page 19



Balance des échanges
Importations et exportations - Principales espèces
Importations et exportations par présentation
Importations et exportations par groupe d'espèces
Importations et exportations par zone géographique

Consommation

page 25



Bilan d'approvisionnement
Achats des ménages
Achats de la restauration
Répartition des achats par circuit de distribution

Production

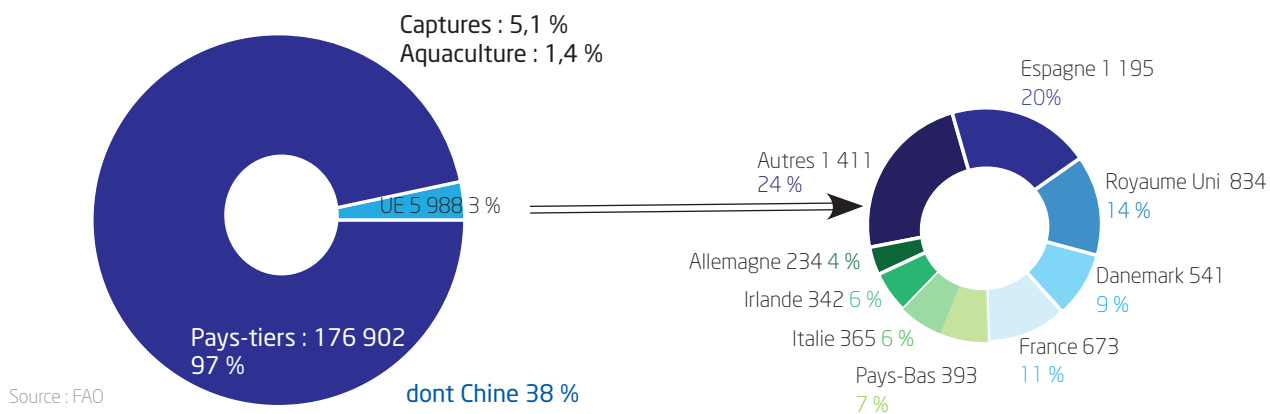


flotte de pêche / entreprises d'aquaculture / emplois
ventes totales des produits de la pêche et de l'aquaculture



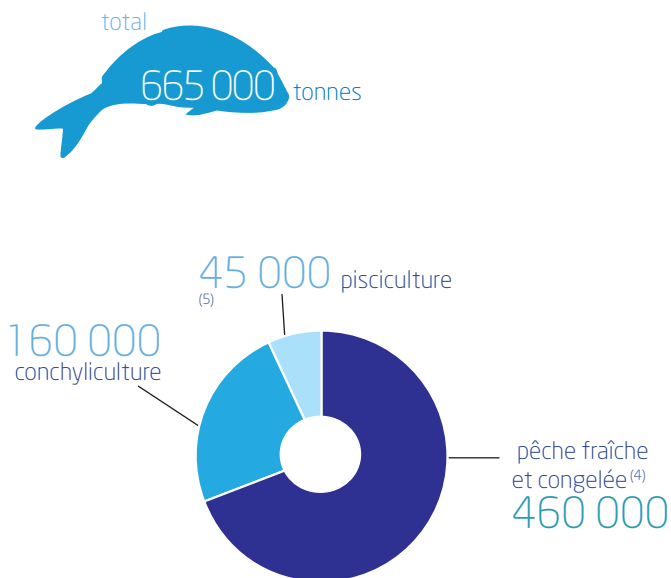
La France dans l'UE à 28 et dans le monde en 2012

volume en 1 000 tonnes et % du total



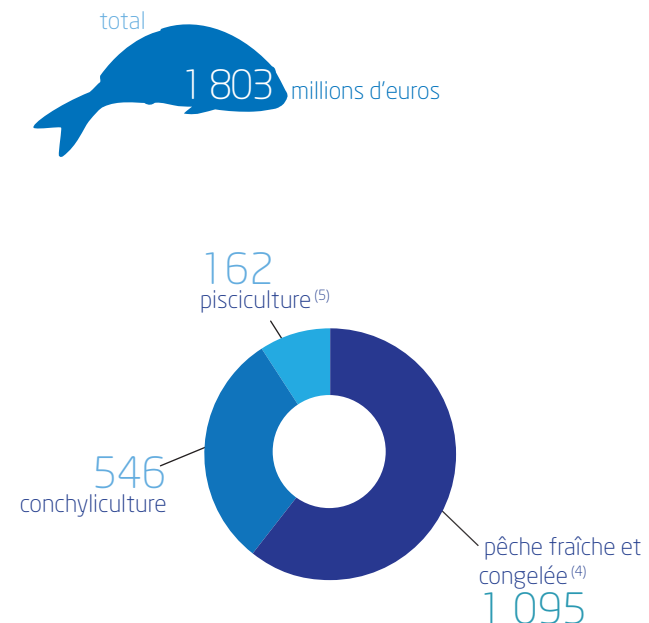
Quantités vendues en 2012/13 (1)(2)

par mode de production (en tonnes) (3)



Valeur des ventes en 2012/13 (1)(2)

par mode de production (en millions d'euros)

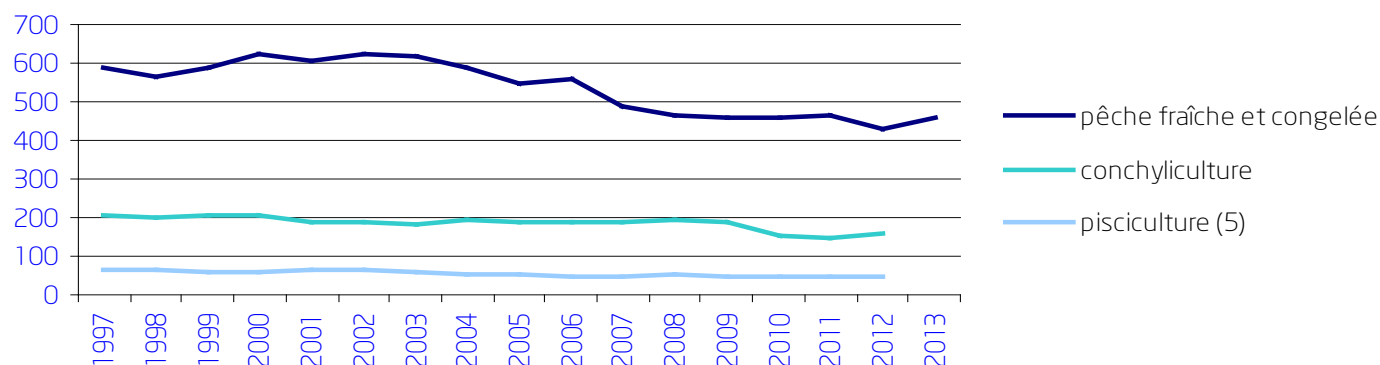


(1) hors algues - (2) données 2013 pour les captures et 2012 pour l'aquaculture - (3) équivalent poids vif - (4) ventes totales par les bateaux français : ventes en halles à marée, ventes directes, ventes à l'industrie de transformation et ventes à l'exportation (5) y compris écrevisse

Source : MEDDE / DPMA / BSPA

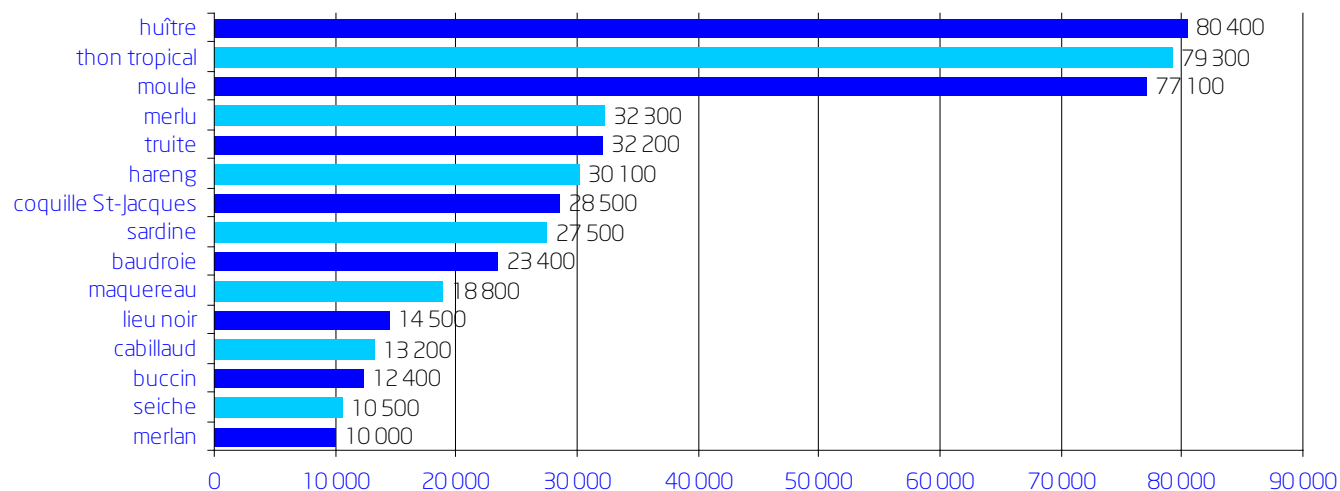
Évolution des quantités vendues en France métropolitaine ⁽¹⁾⁽²⁾

(en milliers de tonnes) ⁽³⁾

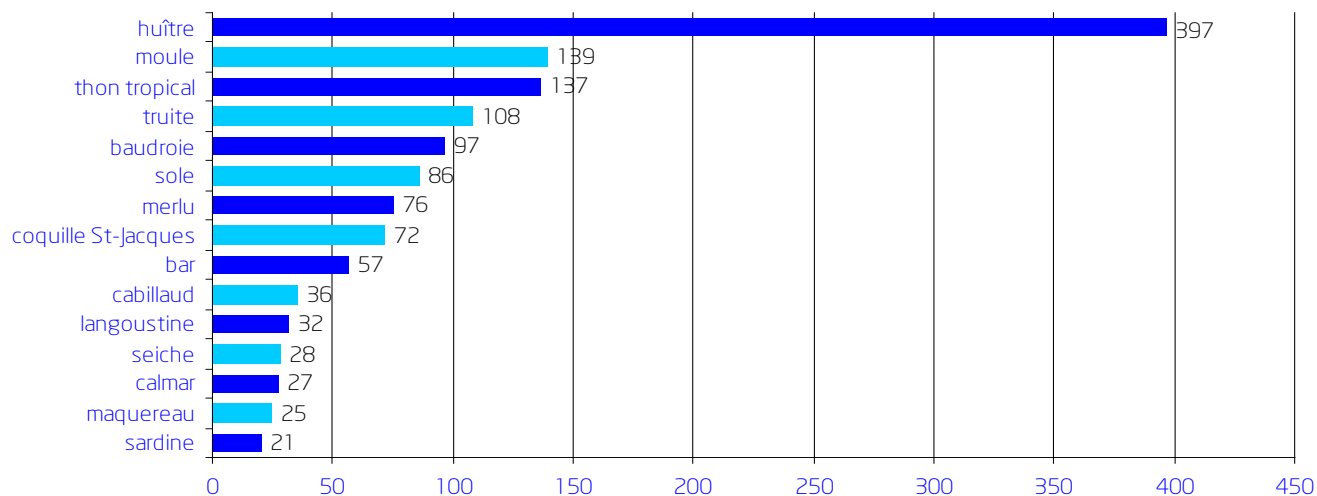


Principales espèces vendues ⁽²⁾⁽³⁾⁽⁴⁾

tonnes



millions d'euros



(1) hors algues

(2) données 2013 pour les captures et 2012 pour l'aquaculture

(3) équivalent poids vif

(4) ventes totales par les bateaux français : ventes en halles à marée, ventes directes, ventes à l'industrie de transformation et ventes à l'exportation

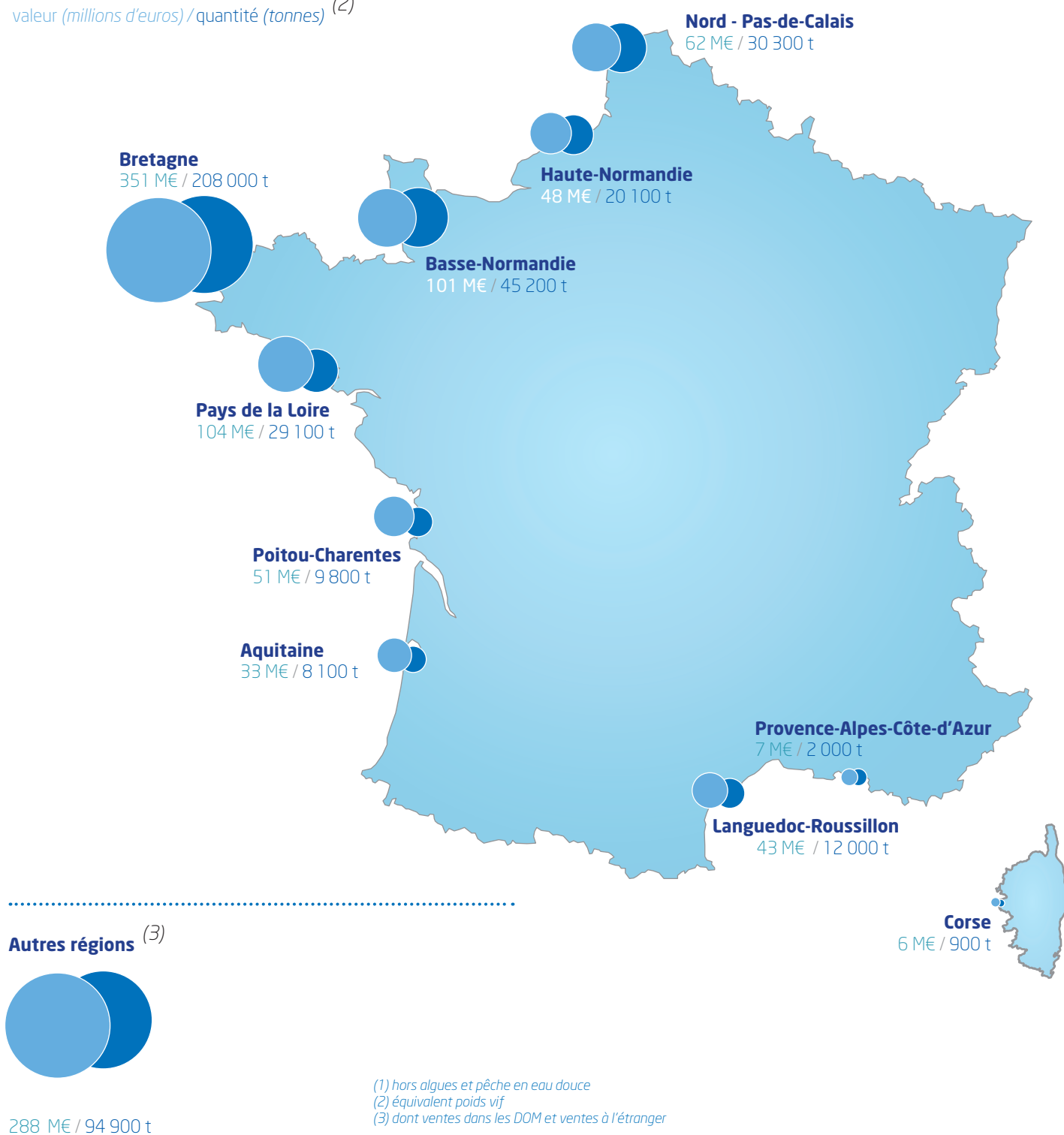
(5) y compris écrevisse

Source : MEDDE / DPMA / BSPA

Pêche fraîche et pêche congelée par région en 2013 ⁽¹⁾

Ventes

valeur (millions d'euros) / quantité (tonnes) ⁽²⁾



(1) hors algues et pêche en eau douce

(2) équivalent poids vif

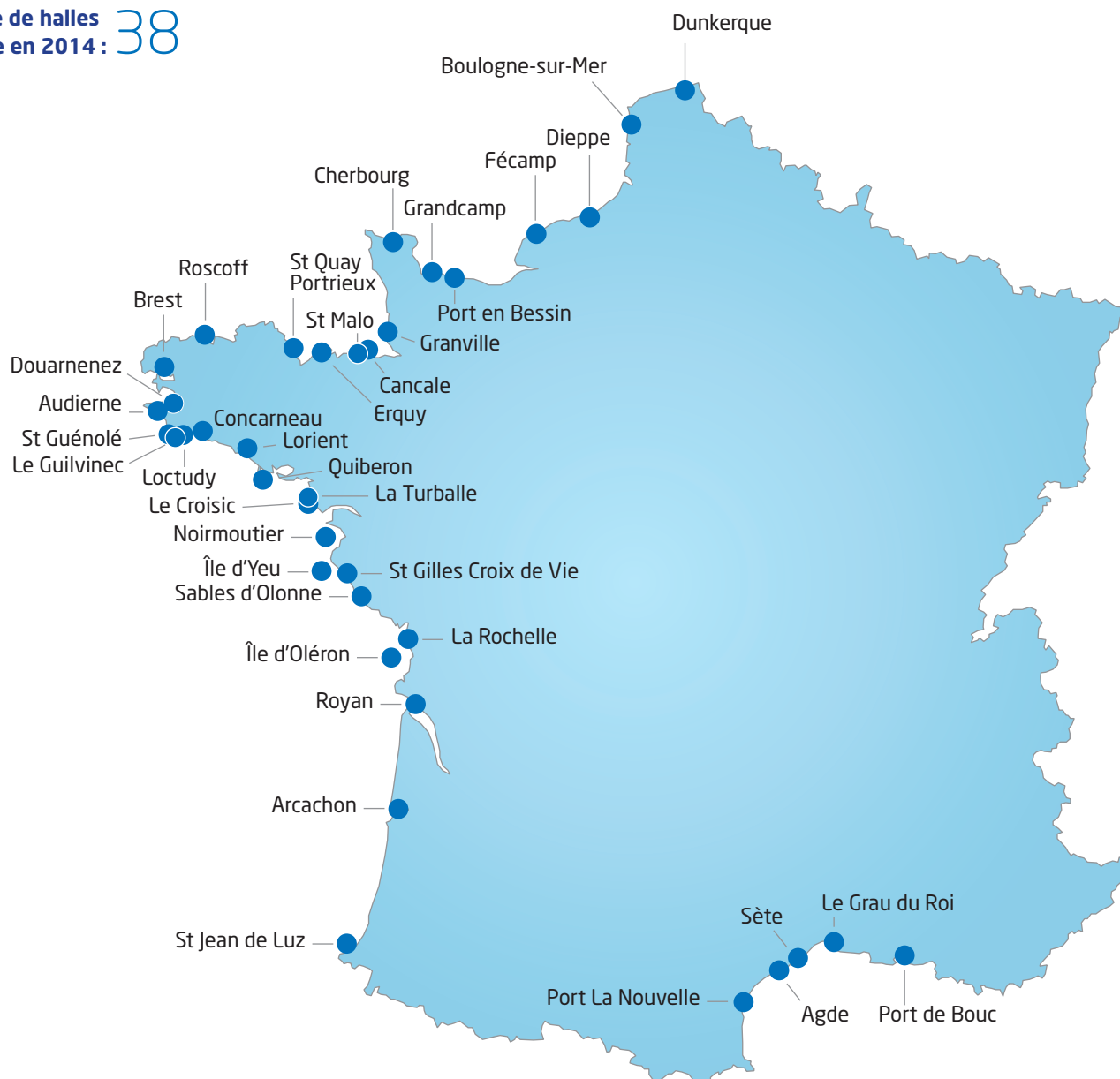
(3) dont ventes dans les DOM et ventes à l'étranger

Source : MEDDE / DPMA / BSPA

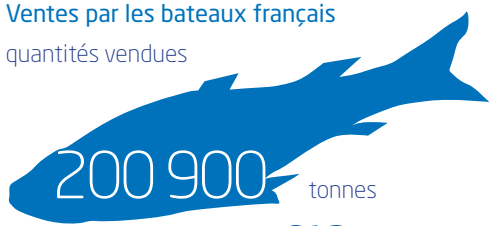
Ventes des produits de la pêche

Ventes déclarées en halles à marée en 2014

Nombre de halles
à marée en 2014 : 38

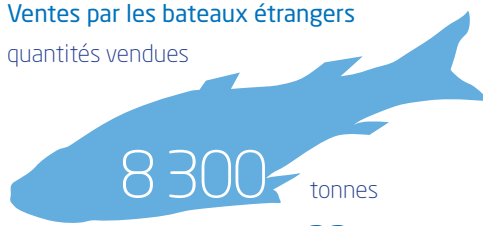


Ventes par les bateaux français
quantités vendues



valeur des ventes 613 millions d'euros

Ventes par les bateaux étrangers
quantités vendues

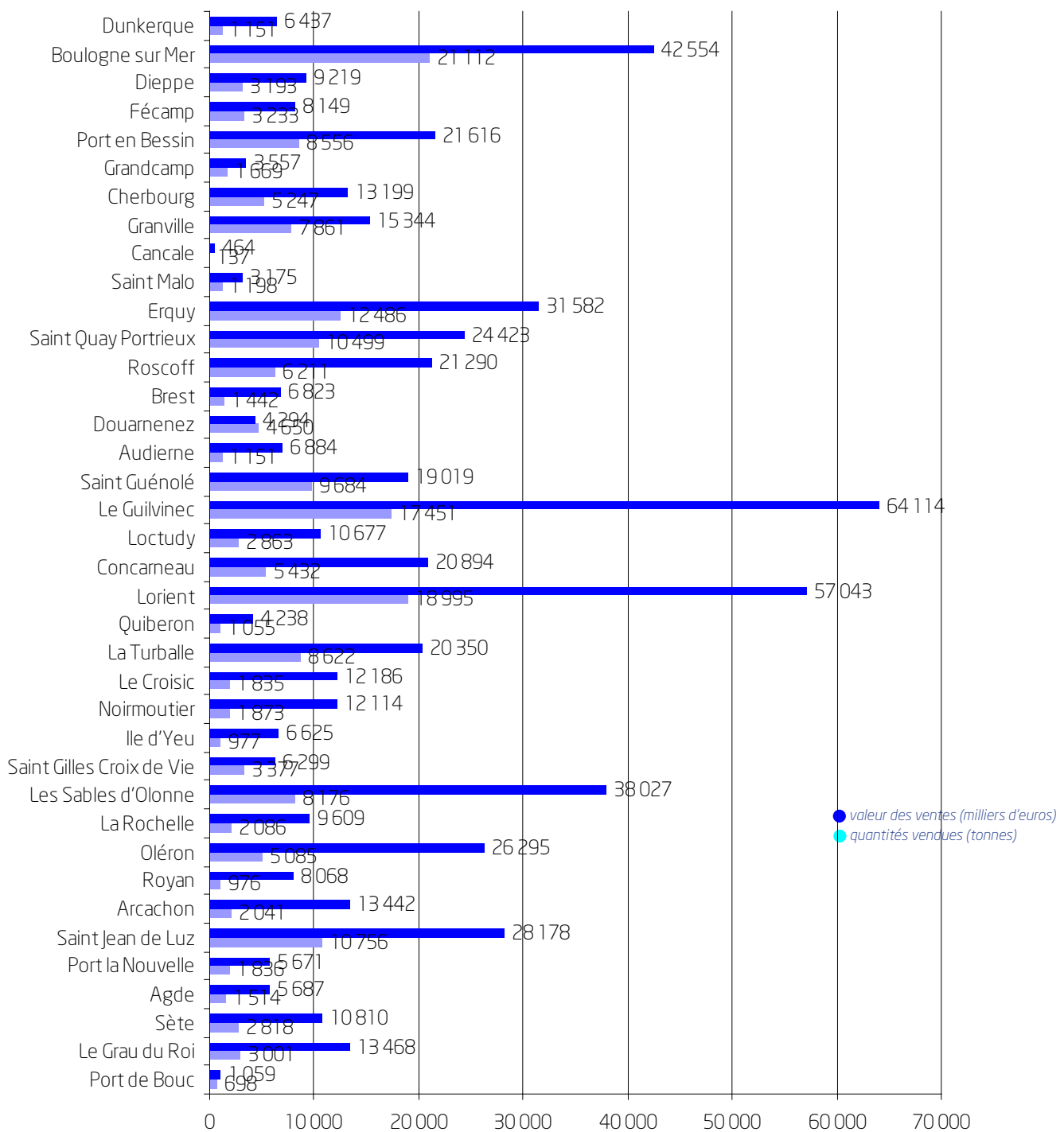


valeur des ventes 23 millions d'euros

Source : Ric / FranceAgriMer



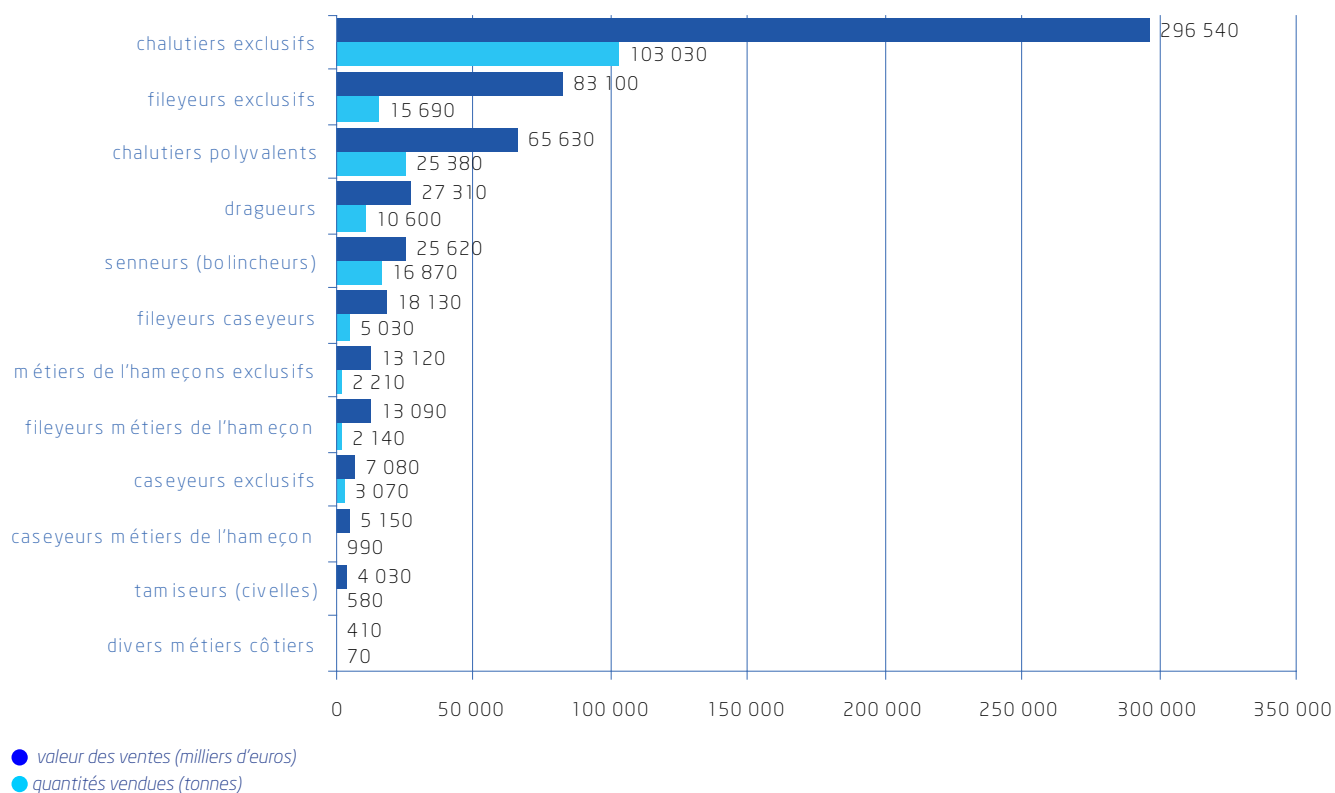
Ventes déclarées par les bateaux français en halles à marée en 2014



Source : Ric / FranceAgriMer

Ventes des produits de la pêche

Ventes déclarées par les bateaux français en halles à marée en 2013 par flottille ⁽¹⁾⁽²⁾⁽³⁾



Nombre de navires (ayant déclaré des ventes en halles à marée en 2013) ⁽¹⁾⁽²⁾⁽³⁾

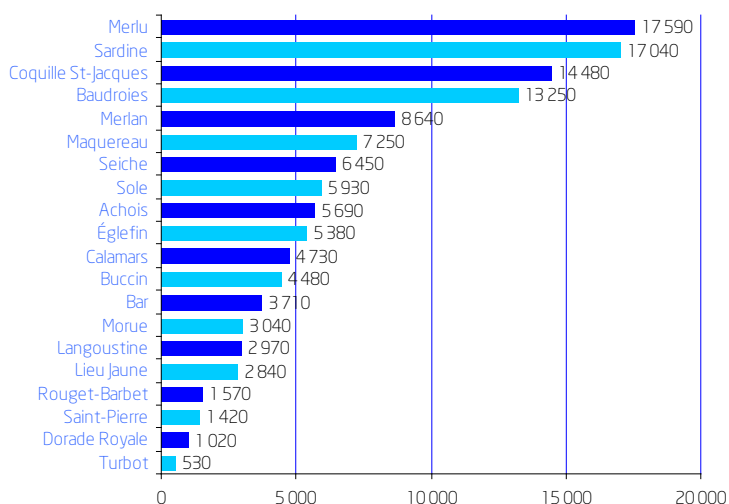
chalutiers exclusifs	447
fileyeurs exclusifs	333
chalutiers polyvalents	408
dragueurs	293
senneurs (bolincheurs)	41
fileyeurs caseyeurs	223
métiers de l'hameçon exclusifs	149
fileyeurs métiers de l'hameçon	106
caseyeurs exclusifs	85
caseyeurs métiers de l'hameçon	72
tamiseurs de civelle	114
divers métiers côtiers	29
total	2 300

(1) répartition par flottille selon l'enquête Ifremer SIH 2012 - (2) hors Méditerranée - (3) indéterminés et inactifs à la pêche n'ont pas été pris en compte

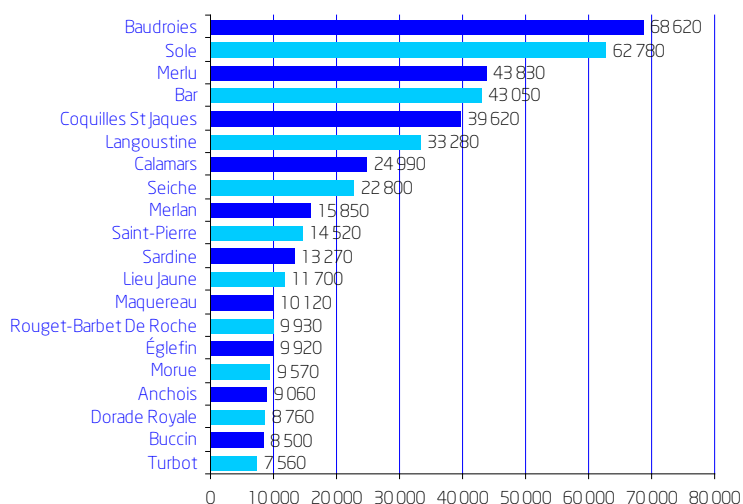
Sources : FranceAgriMer, Ifremer

Principales espèces déclarées en halles à marée par les bateaux français en 2014

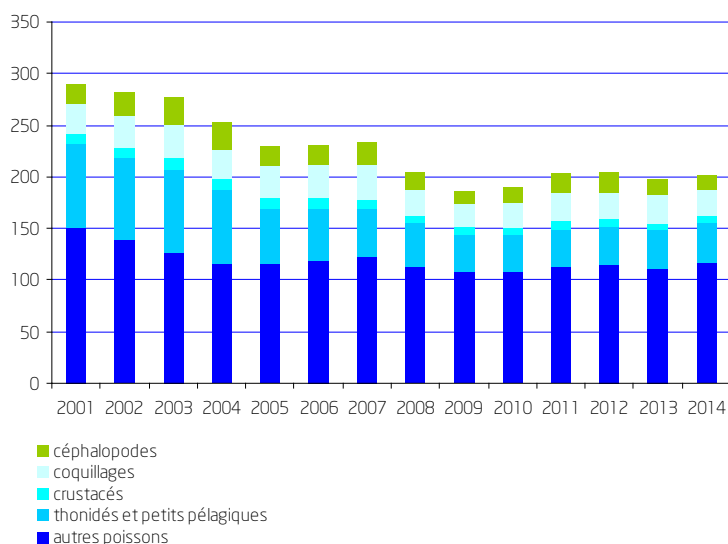
Quantités vendues (en tonnes)



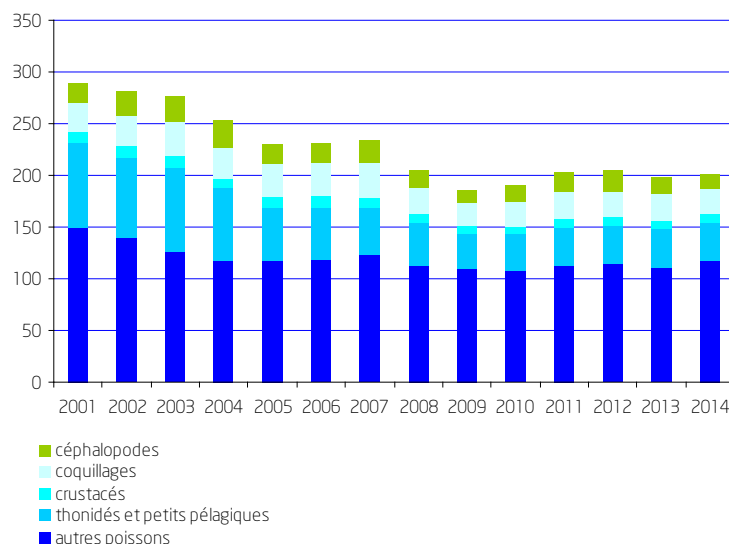
Valeur des ventes (en milliers d'euros)



Évolution des quantités par groupe d'espèces (en milliers de tonnes)



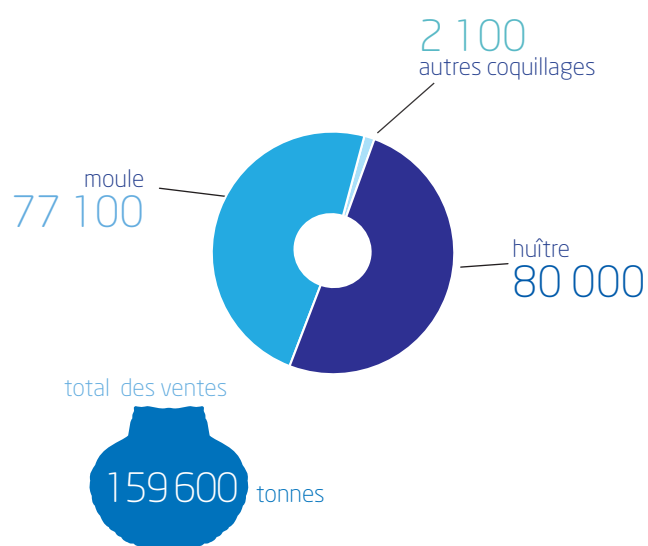
Évolution de la valeur par groupe d'espèces (en millions d'euros)



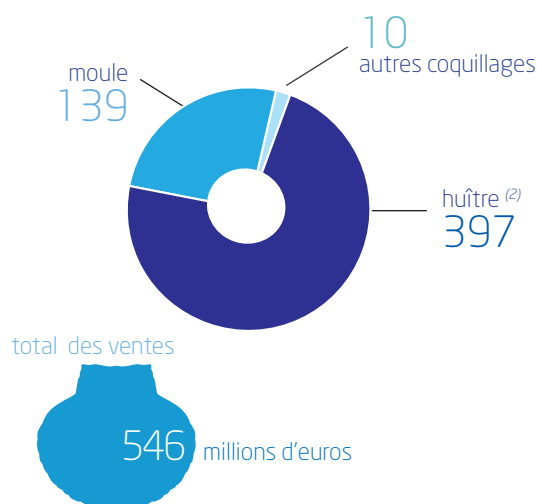
Ventes des produits de l'aquaculture en métropole

Conchyliculture

Quantités vendues à la consommation (en tonnes)⁽¹⁾

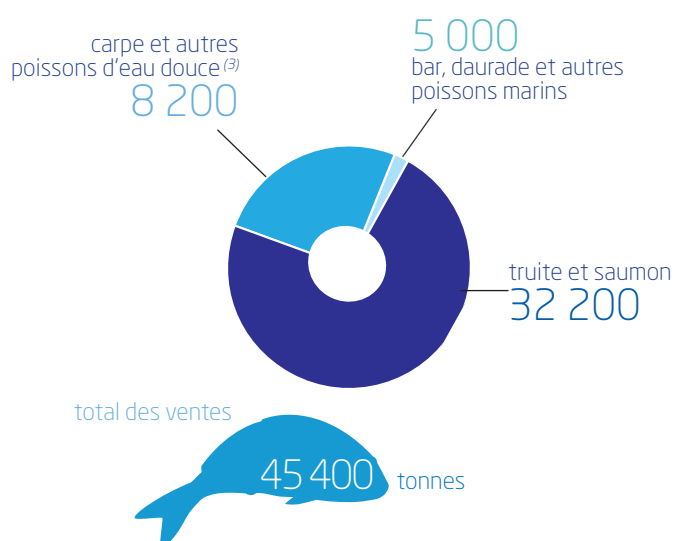


Valeur des ventes (en millions d'euros)

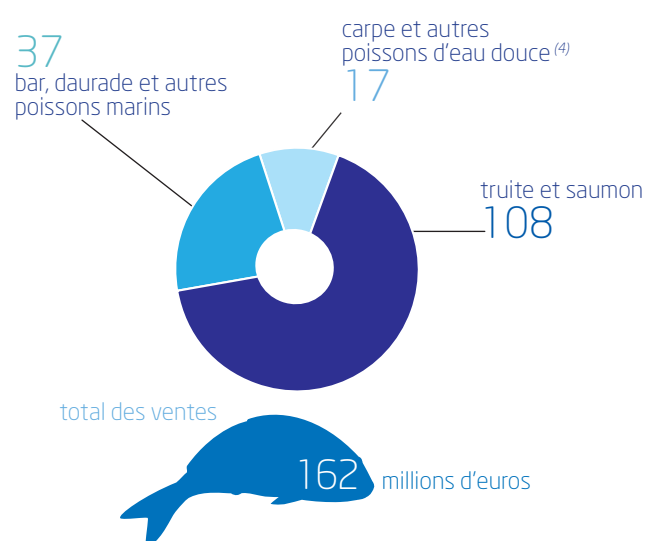


Pisciculture

Quantités vendues (en tonnes)⁽¹⁾⁽³⁾



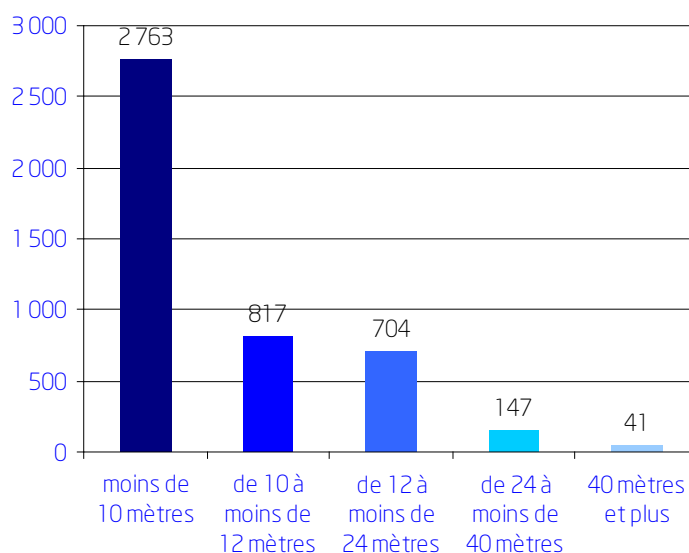
Valeur des ventes (en millions d'euros)



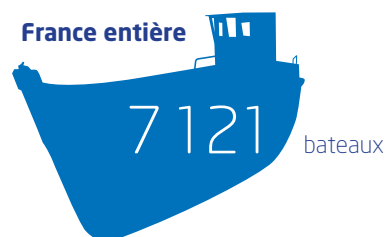
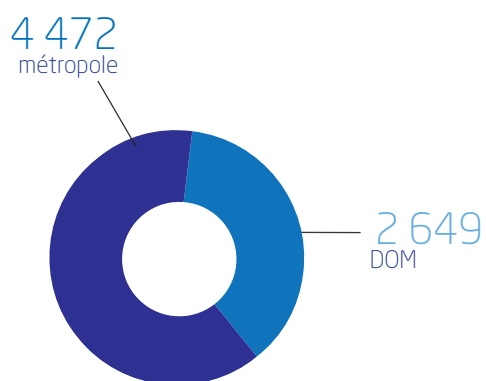
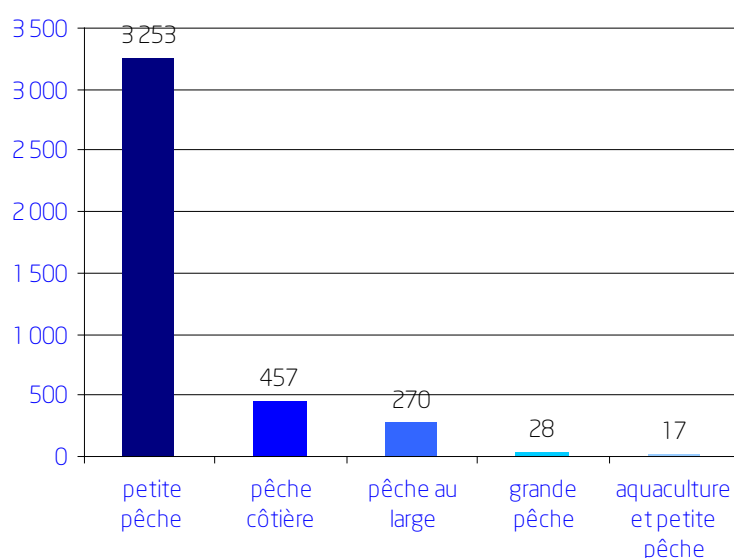
(1) équivalent poids vif - (2) hors aides - (3) total toutes ventes (consommation, repeuplement, pêche de loisir, vers autre pisciculteur) - (4) y compris écrevisse
 Source : Enquête aquaculture 2012- DPMA / BSPA

Flotte de pêche en 2014

Nombre de navires par longueur (métropole)



Nombre de navires par genre de navigation (métropole) (1)



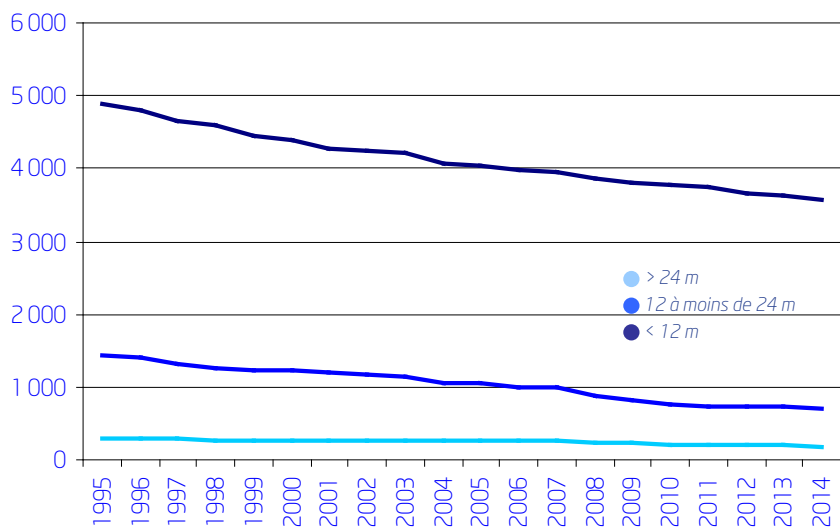
- Petite pêche** absence du port ≤ 24 heures
- Pêche côtière** 24 heures < absence du port ≤ 96 heures
- Pêche au large** absence du port > 96 heures, lorsque cette navigation ne correspond pas à la définition de la grande pêche
- Grande pêche** navire de plus de 1 000 TJB (tonneaux de jauge brute) ou navire de plus de 1 50 TJB si absence du port > 20 jours

1) les navires dont le genre de navigation n'est pas renseigné ne sont pas pris en compte - attention : ces données comptabilisent l'ensemble des navires immatriculés en France, y compris les navires inactifs

Source : MEDDE / DAM / SDSIM (Fichier BARPOP)

Flotte de pêche / Entreprises d'aquaculture

Évolution du nombre de navires de pêche en métropole



Source : MEDDE / DAM / SDSIM (Fichier BARPOP)

	< 12 m	12 à moins de 24 m	> 24 m
1995	4 878	1 434	281
1996	4 795	1 395	285
1997	4 656	1 318	279
1998	4 583	1 258	277
1999	4 461	1 239	271
2000	4 380	1 233	270
2001	4 271	1 201	272
2002	4 256	1 179	275
2003	4 209	1 155	277
2004	4 069	1 068	274
2005	4 034	1 057	269
2006	3 967	1 006	259
2007	3 939	991	257
2008	3 862	876	241
2009	3 815	817	225
2010	3 769	773	209
2011	3 747	721	207
2012	3 645	741	192
2013	3 621	724	192
2014	3 580	704	188

Entreprises d'aquaculture

conchyliculture - y compris algues et crevettes	2 864
pisiculture marine et esturgeon	35
salmoniculture continentale	387

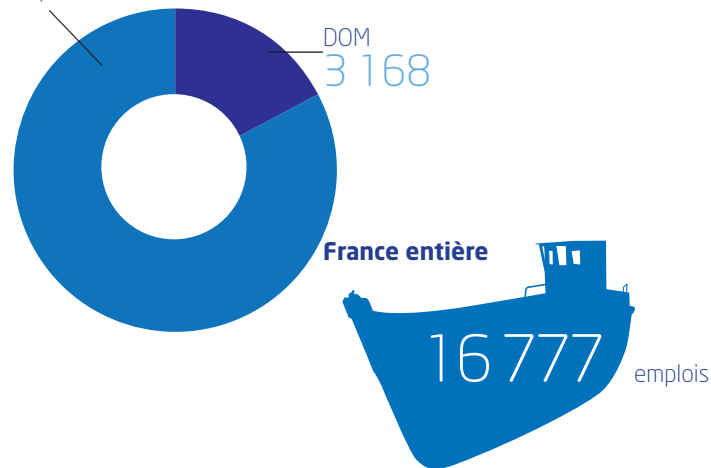
Source : MEDDE / DPMA / BSPA (enquête aquaculture 2012)



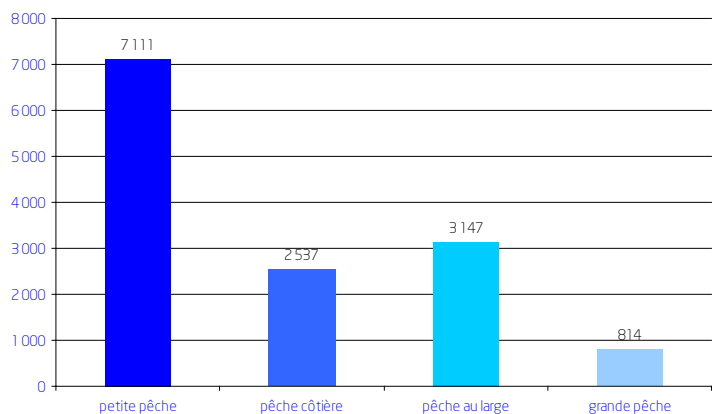
Emplois

Nombre d'emplois de marins pêcheurs embarqués sur les navires français en 2013 (marins de toutes nationalités)

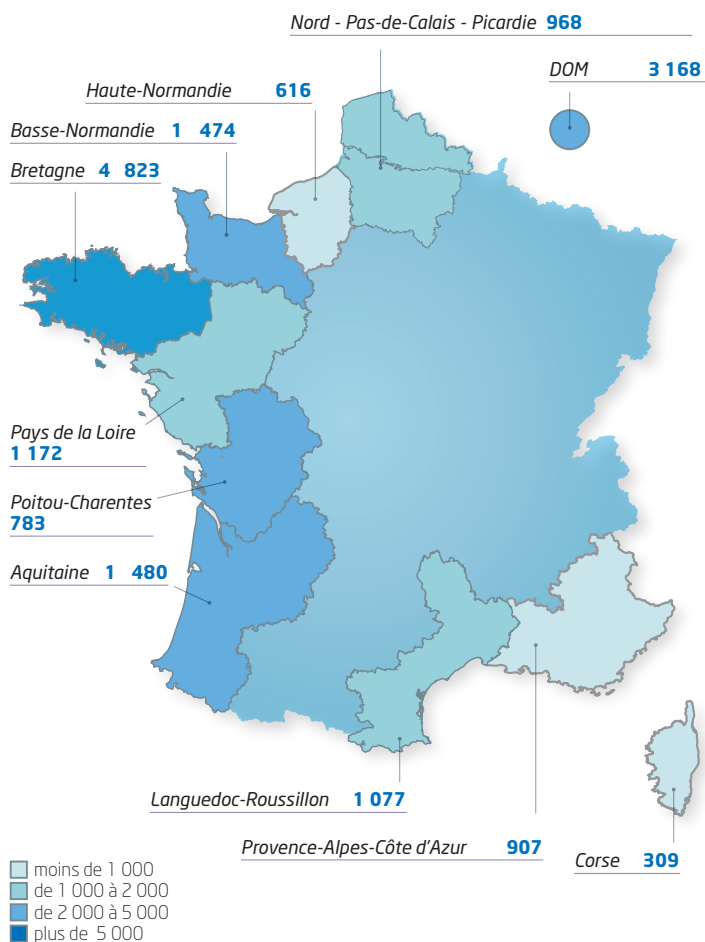
13 309
métropole



Métropole



Répartition régionale



Source : MEDDE/DAM/SDSIM

Nombre d'emplois équivalent temps plein en 2012 ⁽¹⁾

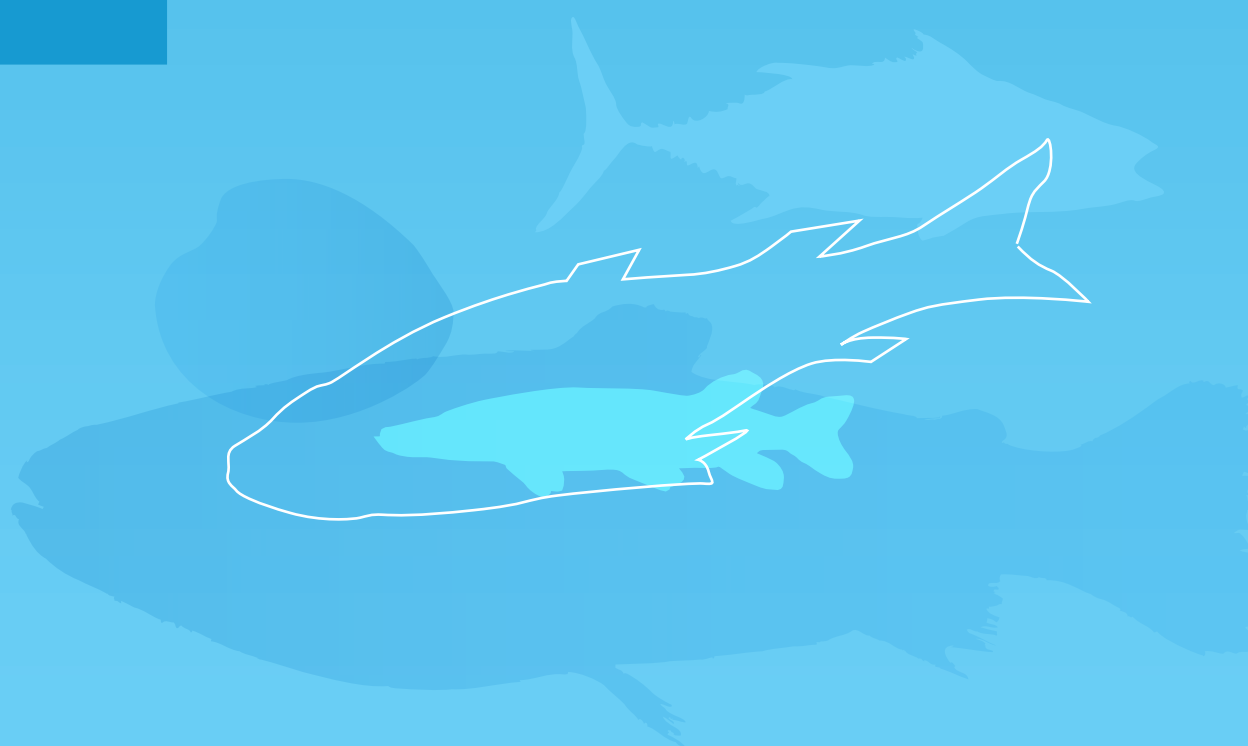
	emplois	ETP
conchyliculture	17 715	8 574
pisciculture marine et esturgeons	648	602
salmoniculture continentale	1 762	1 263

(1) y compris emplois saisonniers

Source : MEDDE/DPMA/BSPA (Enquête aquaculture 2012)

Entreprises

poissonnerie / mareyage / transformation
par chiffre d'affaires / par région



Entreprises de poissonnerie de détail en 2010

Nombre d'établissements



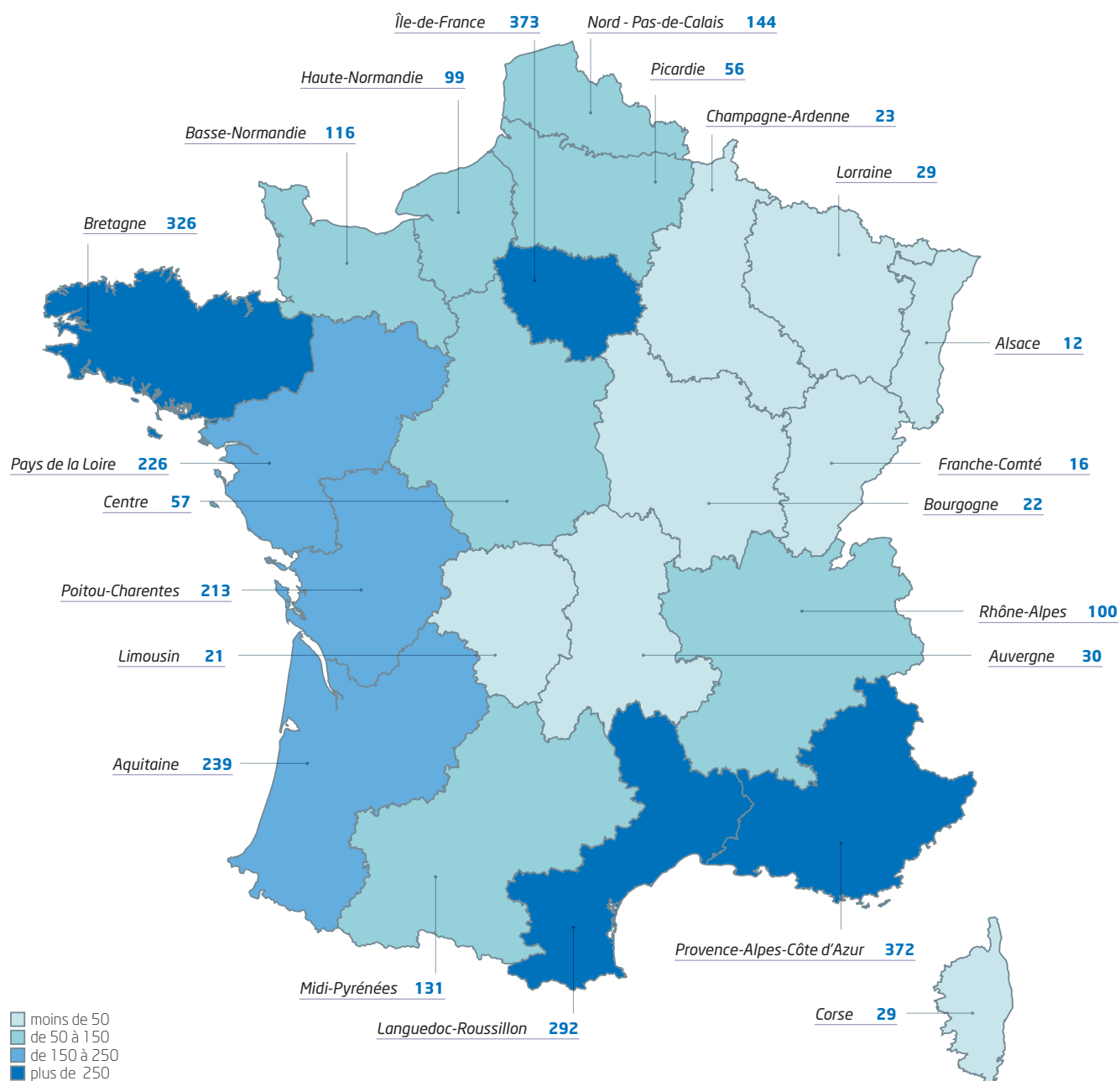
Chiffre d'affaires



Emplois équivalent temps plein



Nombre d'établissements par région

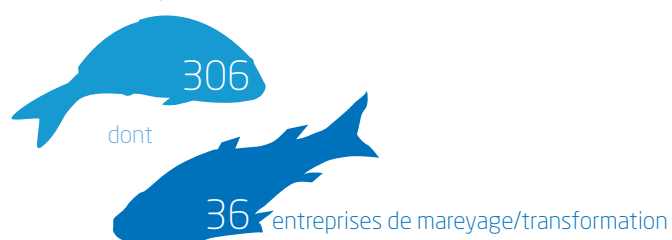


Sources : Via.Aqua et Proteis pour FranceAgriMer

Entreprises de mareyage

Entreprises de mareyage en 2011

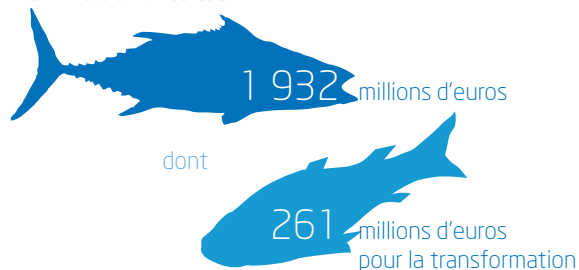
nombre d'entreprises



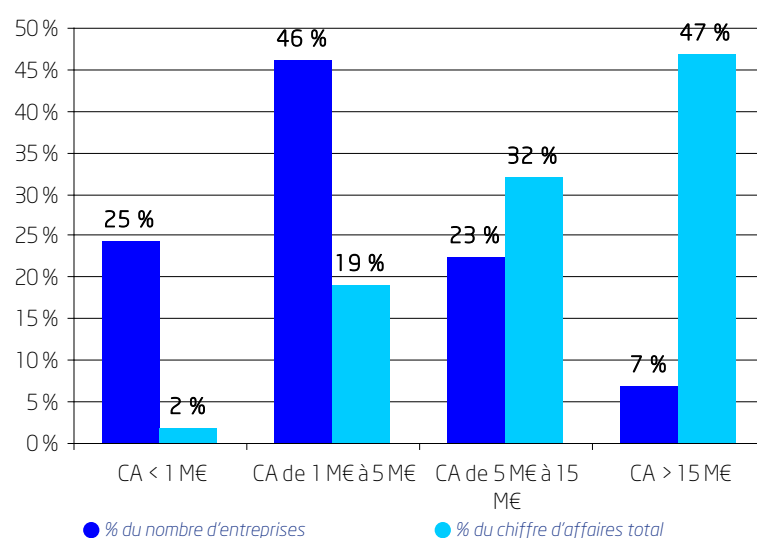
effectif



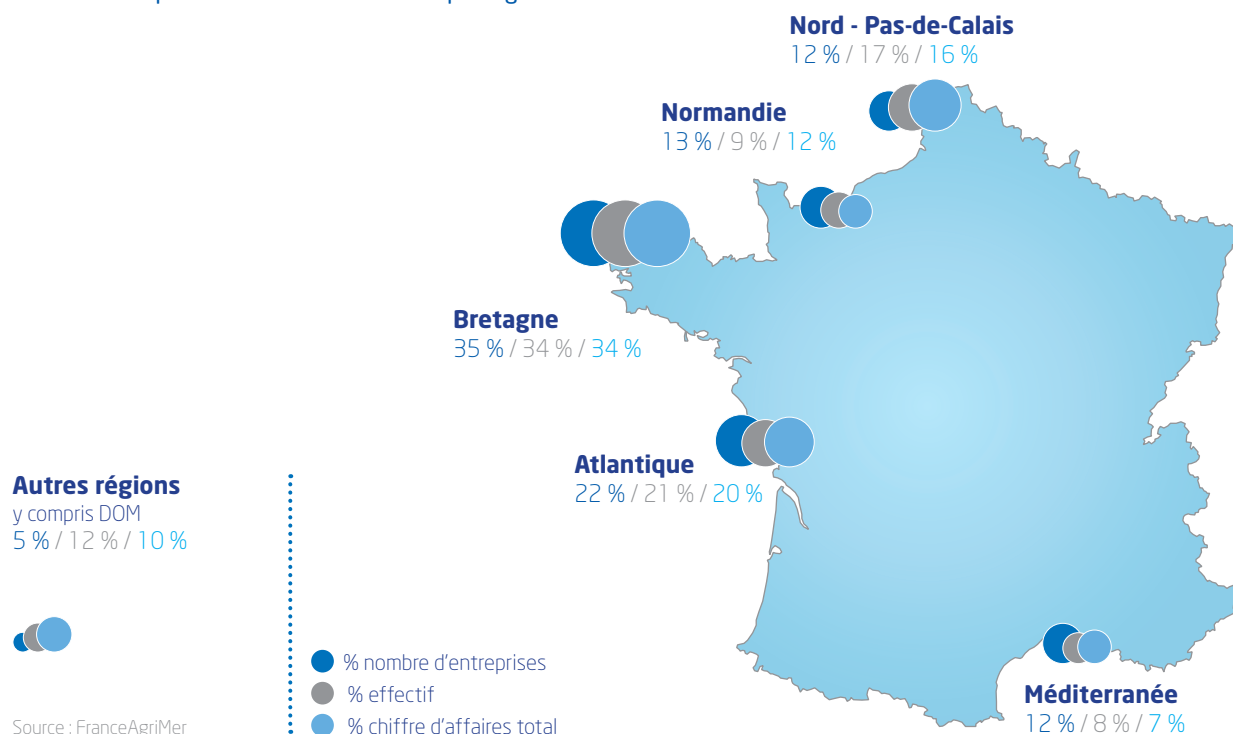
chiffre d'affaires total



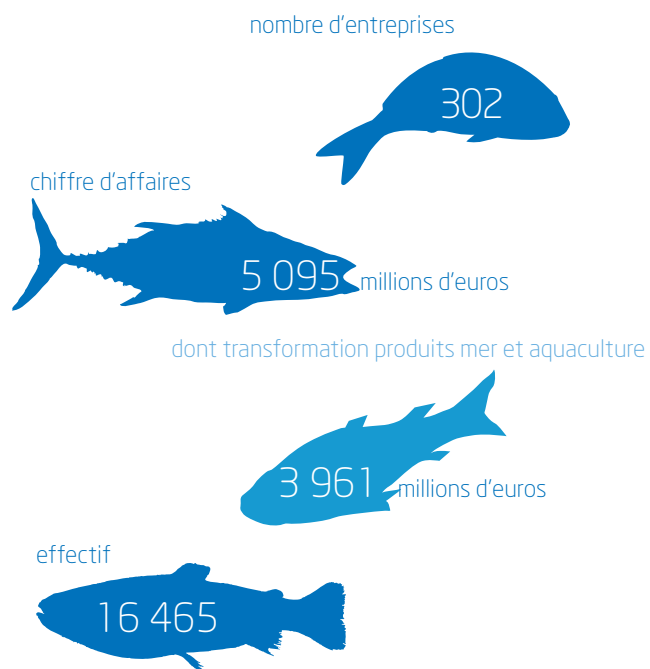
Répartition des entreprises par chiffre d'affaires



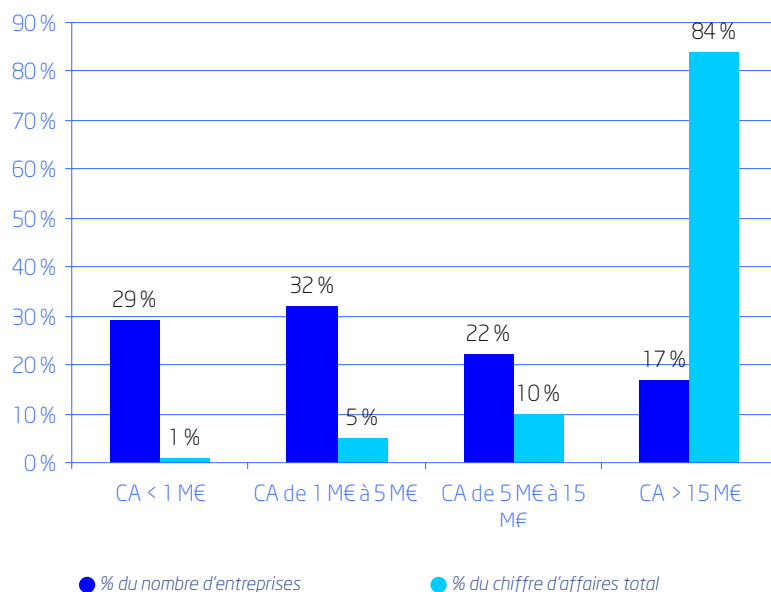
Répartition des entreprises et du chiffre d'affaires par région



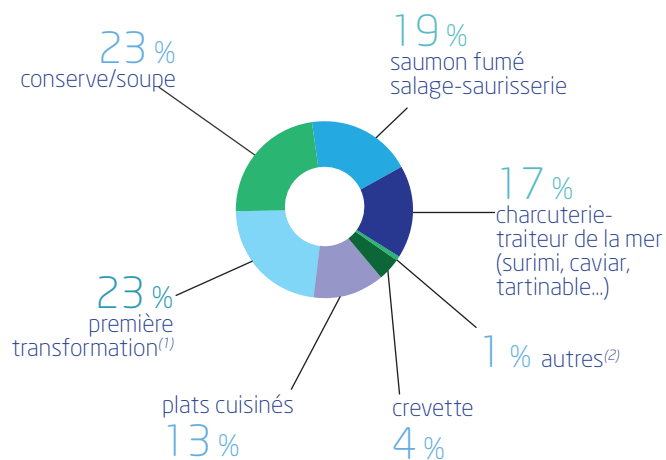
Entreprises ayant une activité principale de transformation en 2013



Répartition des entreprises par chiffre d'affaires

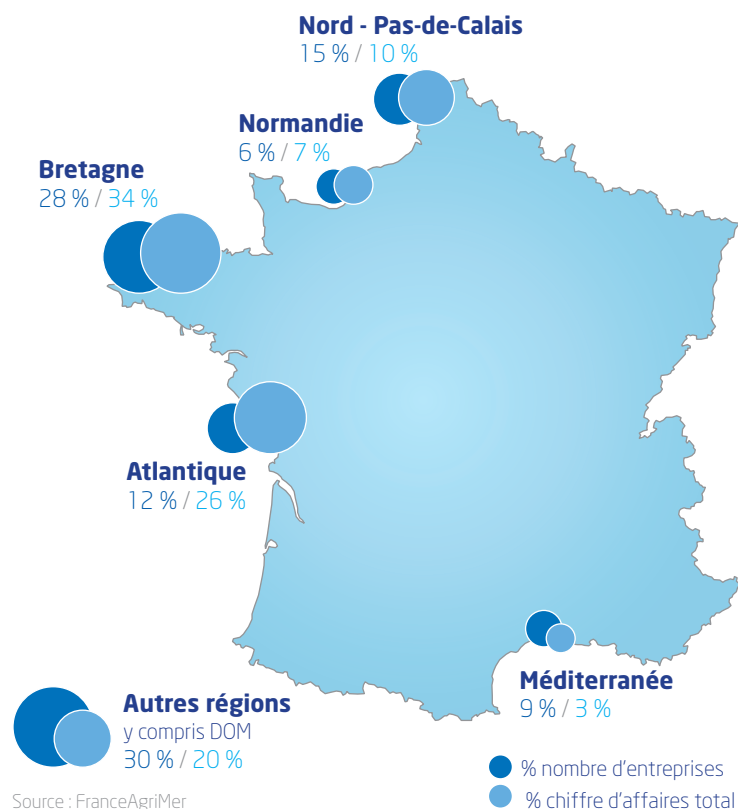


Chiffre d'affaires par type de produits finis



(1) filetage, découpe, décorticage, conditionnement, surgélation
 (2) algues, sous produits, divers

Répartition des entreprises de transformation et du chiffre d'affaires par région



Échanges

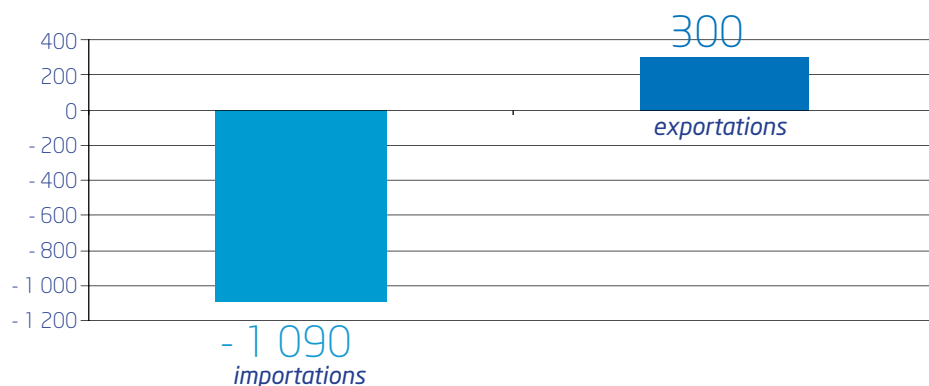
importations / exportations

par présentation / par groupe d'espèces / par zone géographique /
principales espèces

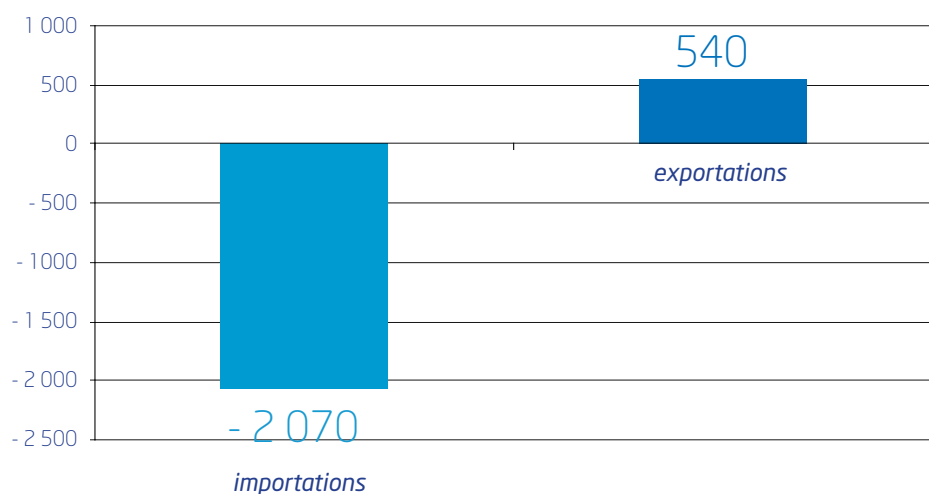


Balance des échanges en 2014

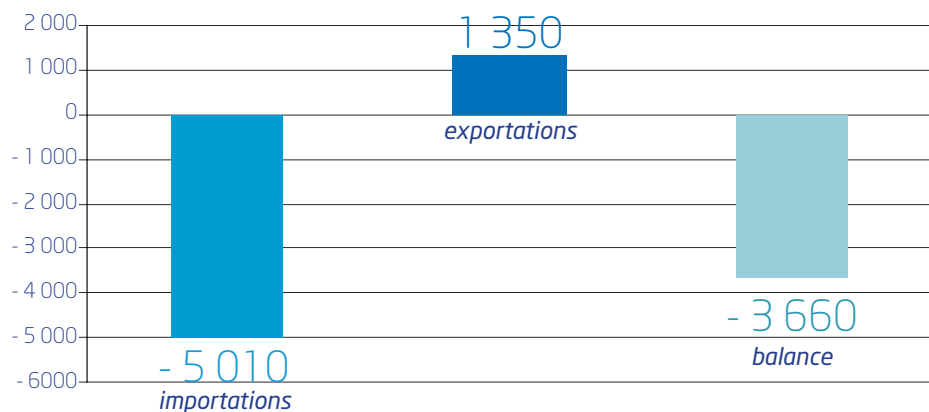
Poids net (en milliers de tonnes)



Poids vif (en milliers de tonnes)



Valeur (en millions d'euros)

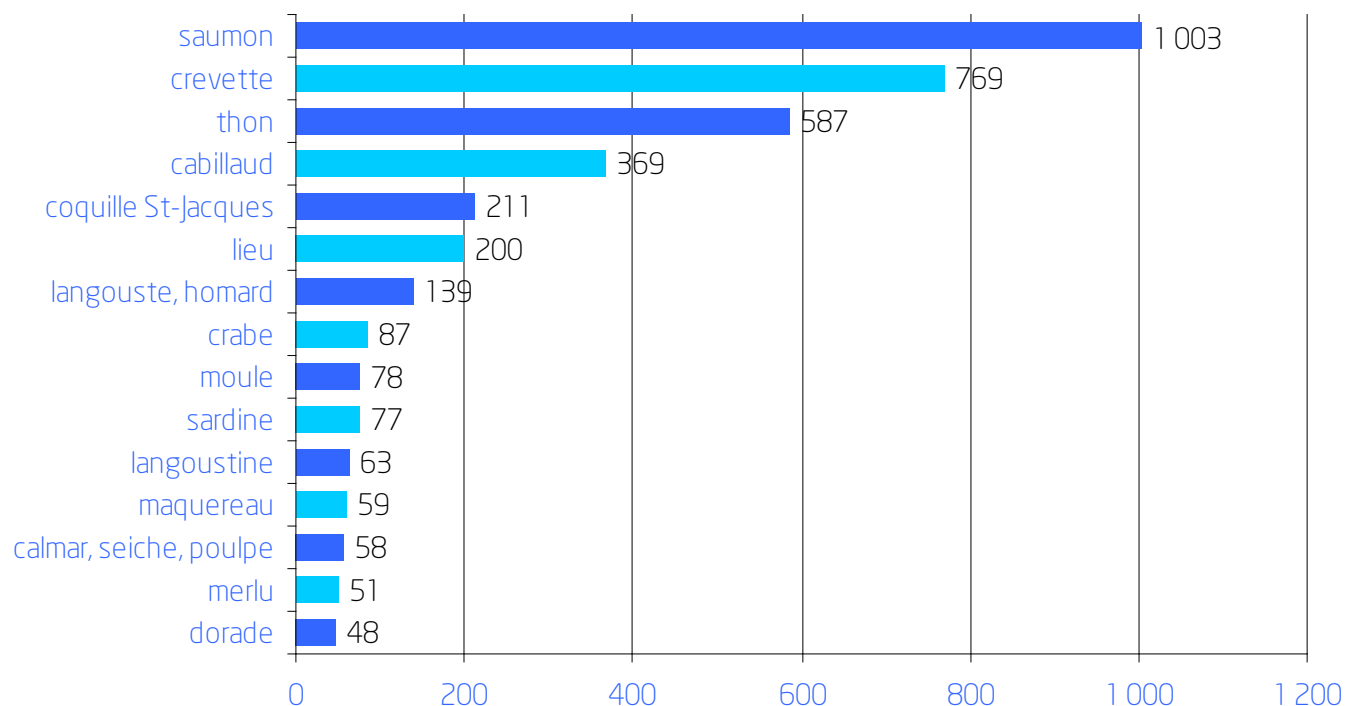


Source : Douanes françaises

Importations et exportations / métropole et DOM

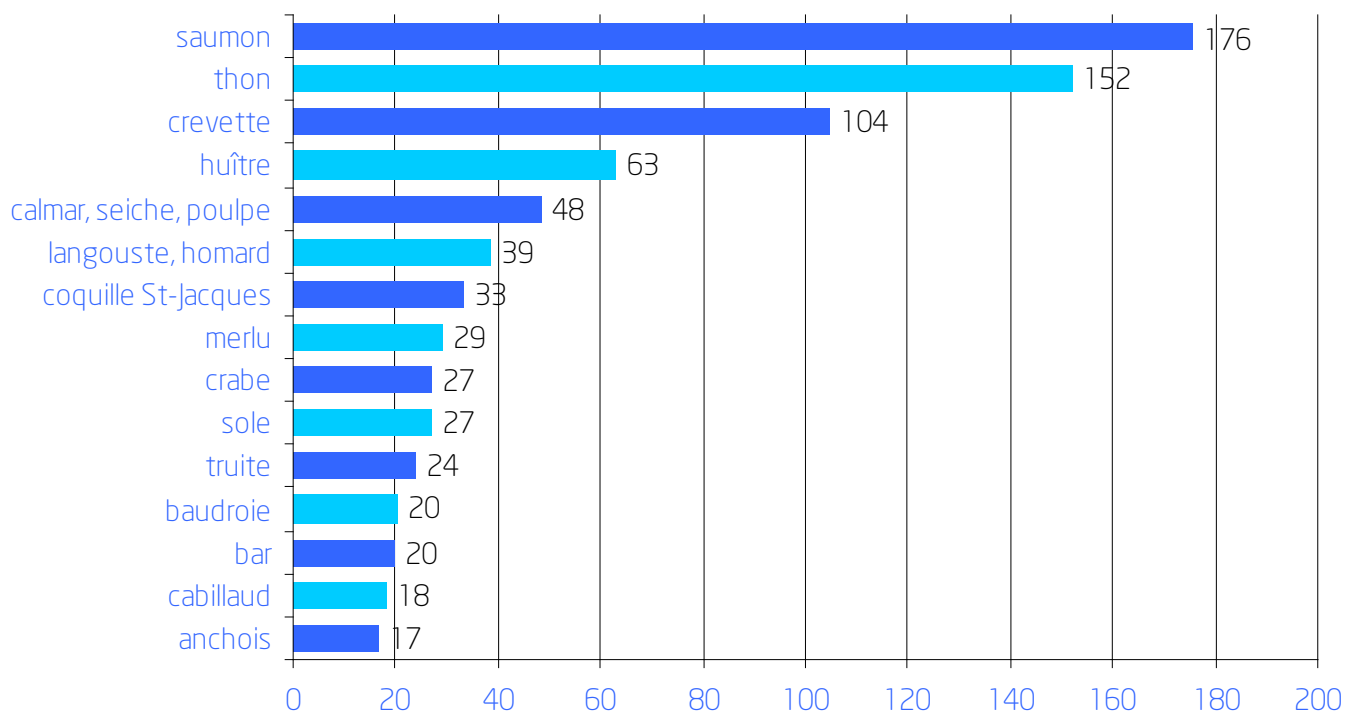
Importations - principales espèces en 2014

Valeur (en millions d'euros)



Exportations - principales espèces en 2014

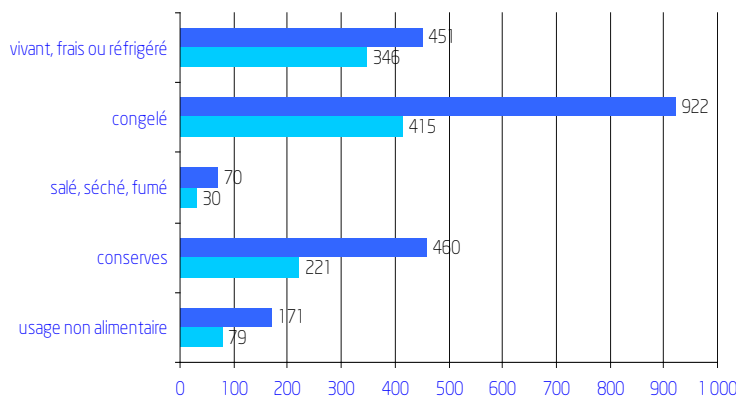
Valeur (en millions d'euros)



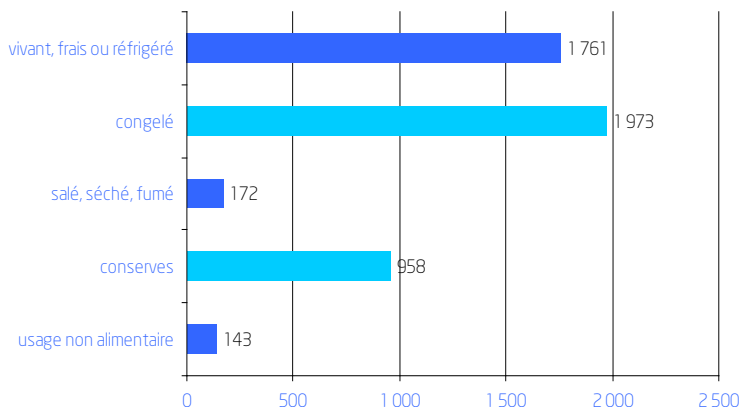
Source : Douanes françaises

Importations par présentation en 2014

Importations en volume (en milliers de tonnes)



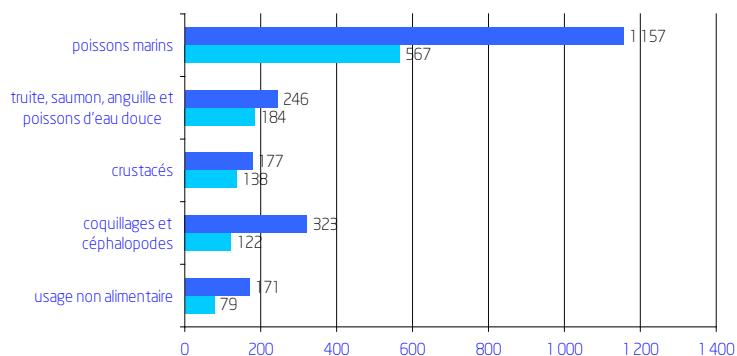
Importations en valeur (en millions d'euros)



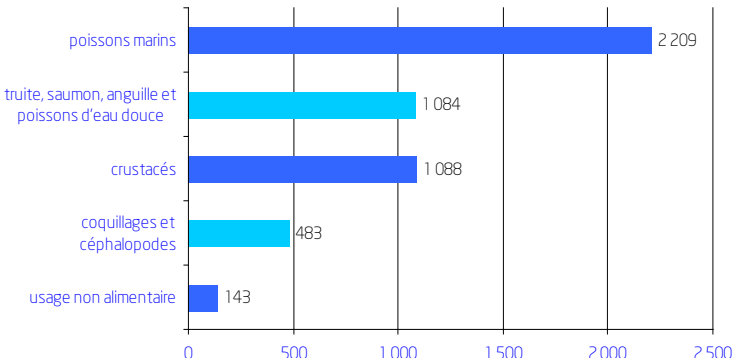
● équivalent poids vif⁽¹⁾
● poids net

Importations par groupe d'espèces en 2014

Importations en volume (en milliers de tonnes)



Importations en valeur (en millions d'euros)



● équivalent poids vif⁽¹⁾
● poids net

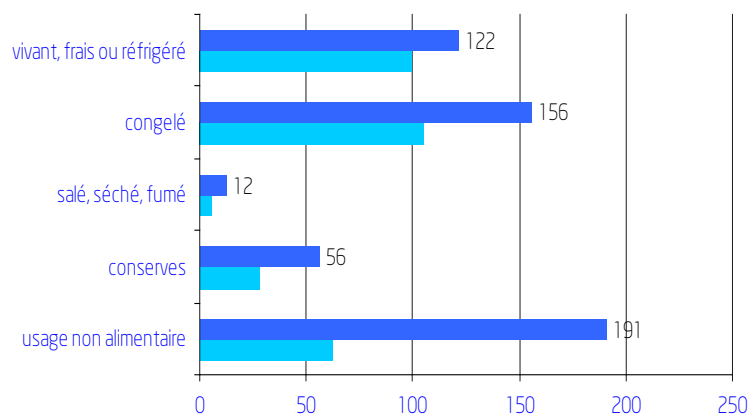
(1) voir note méthodologique en troisième de couverture

Source : Douanes françaises

Importations et exportations / métropole et DOM

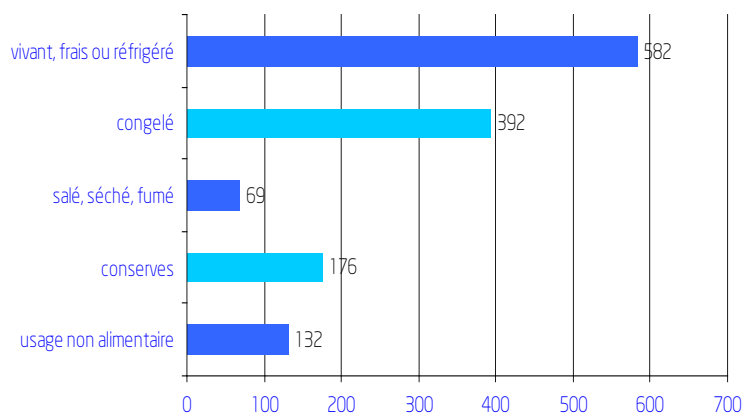
Exportations par présentation en 2014

Exportations en volume (en milliers de tonnes)



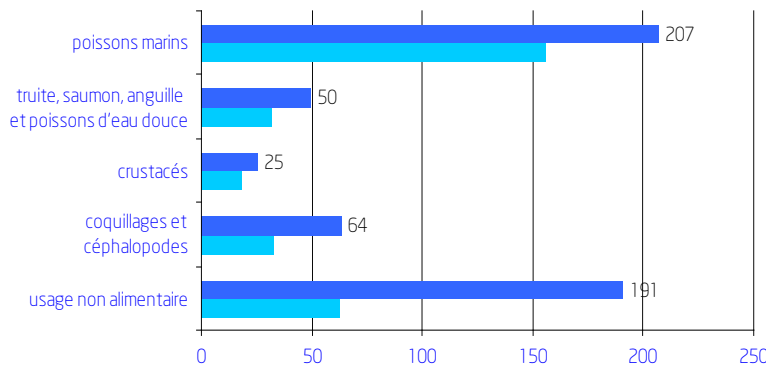
● poids net
● équivalent poids vif (1)

Exportations en valeur (en millions d'euros)



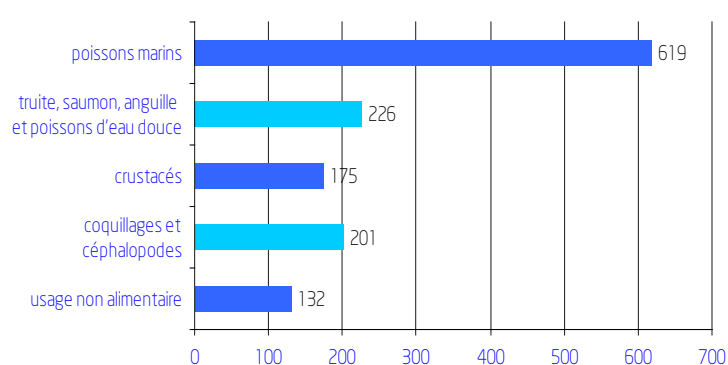
Exportations par groupe d'espèces en 2014

Exportations en volume (en milliers de tonnes)



● poids net
● équivalent poids vif (1)

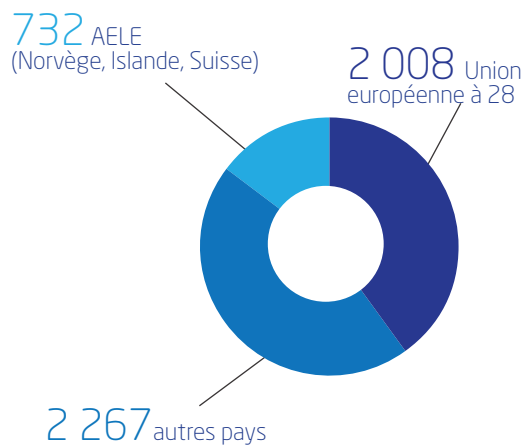
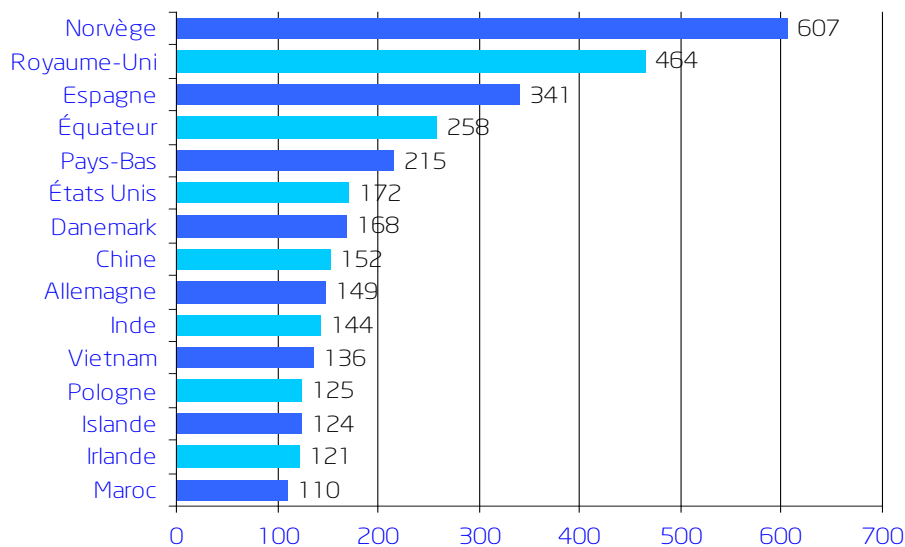
Exportations en valeur (en millions d'euros)



(1) voir note méthodologique en troisième de couverture -
Source : Douanes françaises

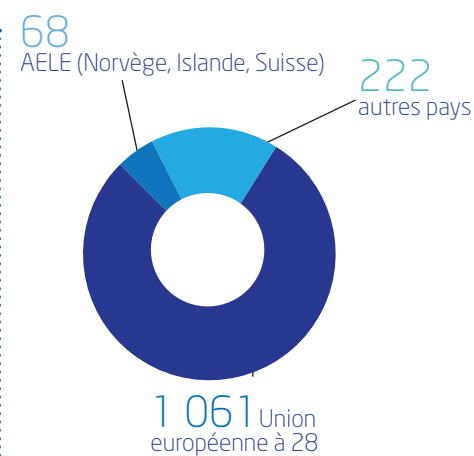
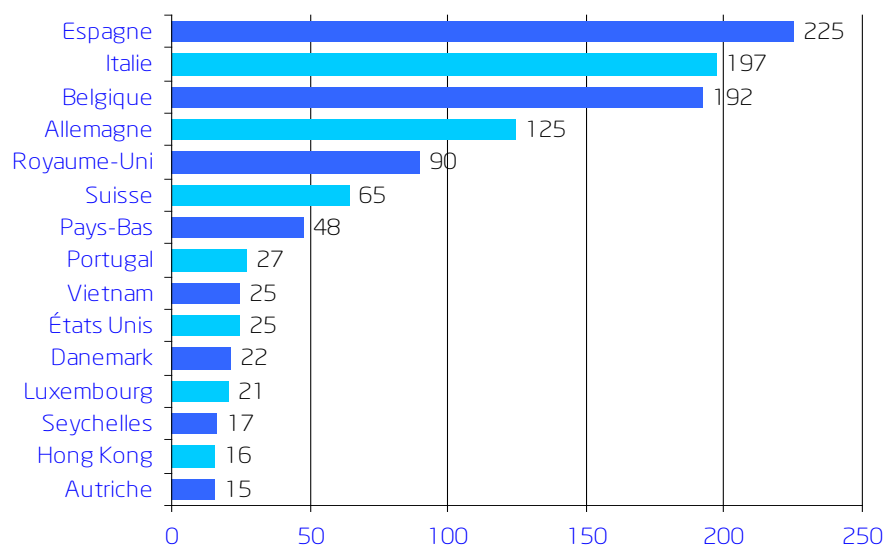
Importations de produits aquatiques par origine en 2014

Valeur (en millions d'euros)



Exportations de produits aquatiques par destination en 2014

Valeur (en millions d'euros)



Source : Douanes françaises

Consommation



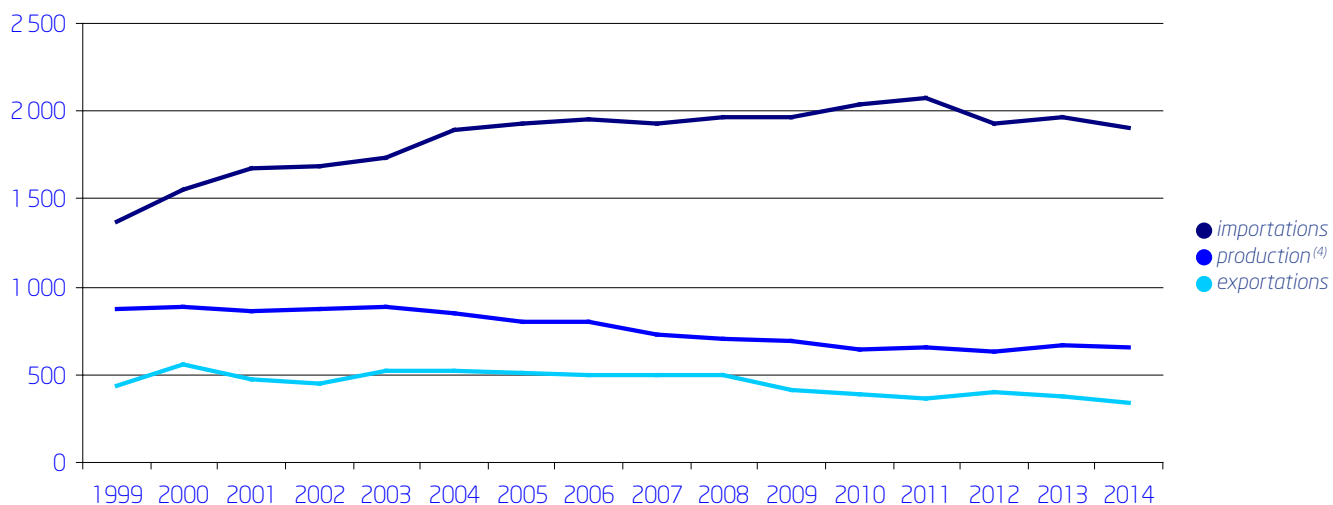
bilan d'approvisionnement / achats

ménages / restauration / répartition des achats par circuit de distribution



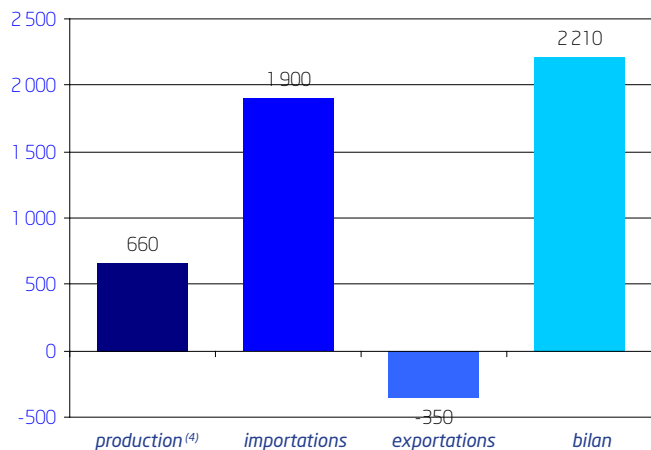
Évolution de la production, des importations et des exportations ⁽¹⁾⁽²⁾⁽³⁾

(en milliers de tonnes)

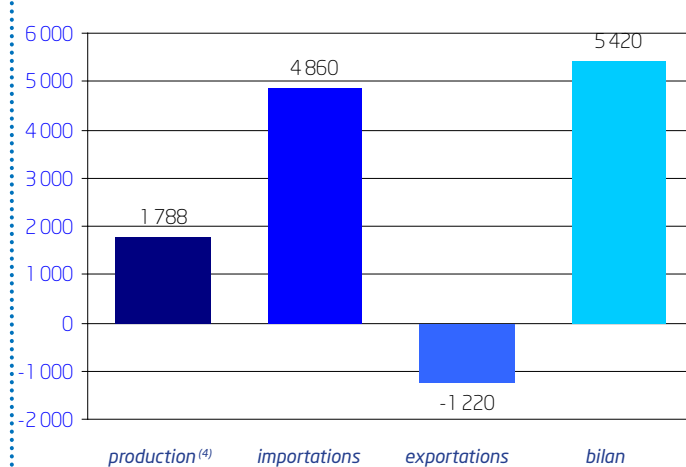


Bilan d'approvisionnement en 2014 ⁽¹⁾⁽²⁾⁽³⁾

en volume (en milliers de tonnes)



en valeur (en millions d'euros)



(1) voir note méthodologique en troisième de couverture - (2) équivalent poids vif - (3) pour l'alimentation humaine uniquement - (4) estimation pour 2014

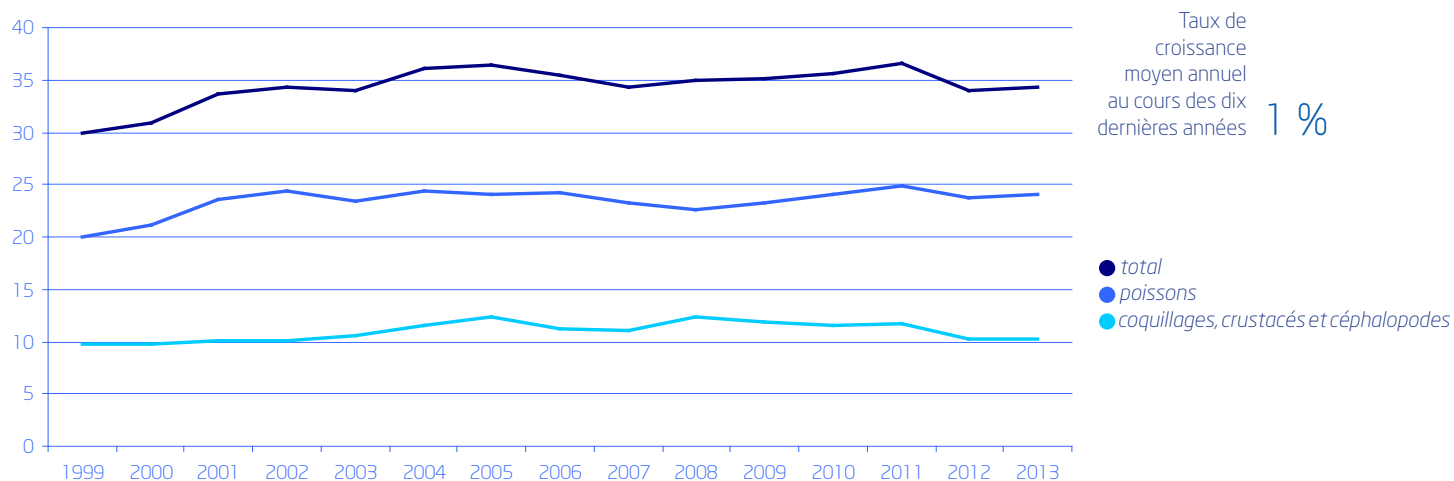
Source : FranceAgriMer

Bilan d'approvisionnement

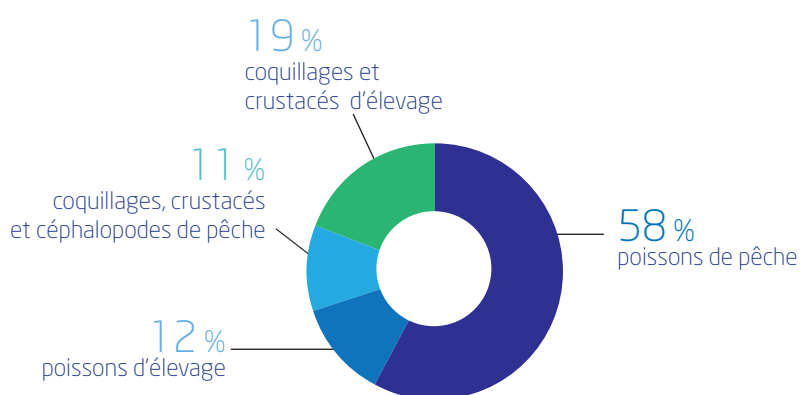


Évolution du bilan d'approvisionnement ⁽¹⁾⁽²⁾

(en kg)



Répartition de la consommation en 2013 ⁽¹⁾⁽²⁾



Consommation moyenne annuelle par habitant ^{(2) (3)}

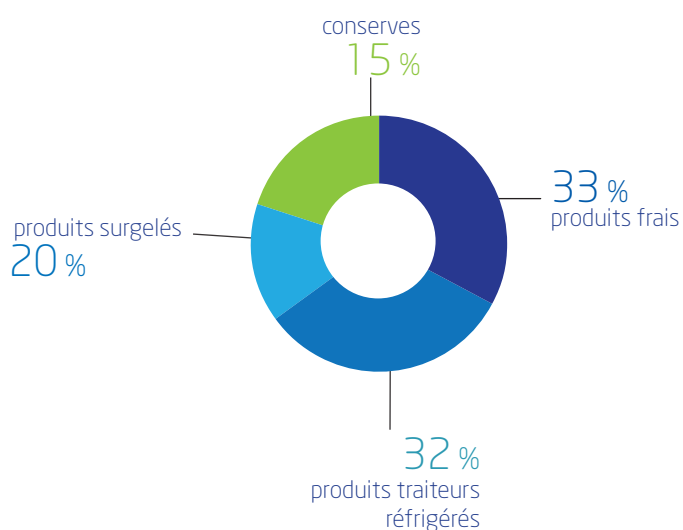


(1) voir note méthodologique en troisième de couverture - (2) équivalent poids vif - (3) moyenne 2010-2012

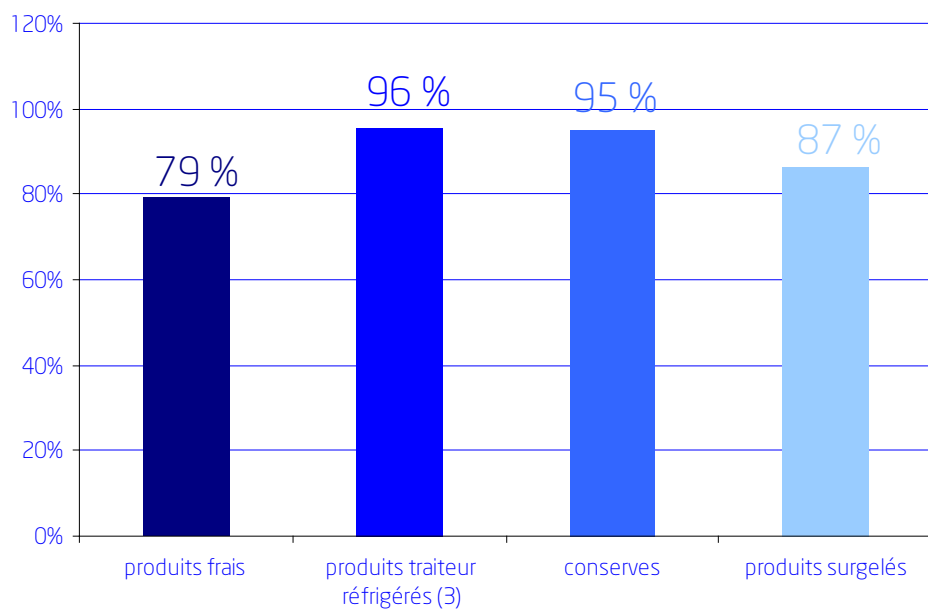
Source : FranceAgriMer



Sommes dépensées en 2014 ⁽¹⁾



Taux de ménages acheteurs en 2014 ⁽²⁾

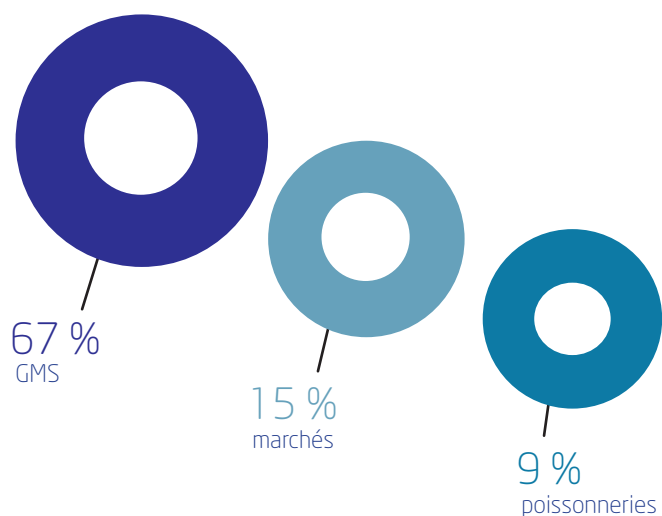


(1) voir méthodologie en troisième de couverture - (2) un ménage acheteur achète le produit au moins une fois dans l'année - (3) avec code-barre
Source : FranceAgriMer d'après Kantar Worldpanel

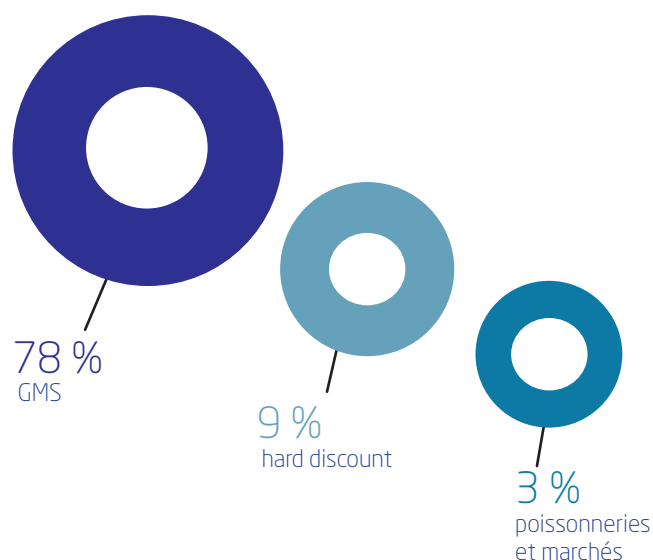
Achats par les ménages français pour leur consommation à domicile

Parts de marché en valeur des circuits de distribution par présentation en 2014⁽¹⁾

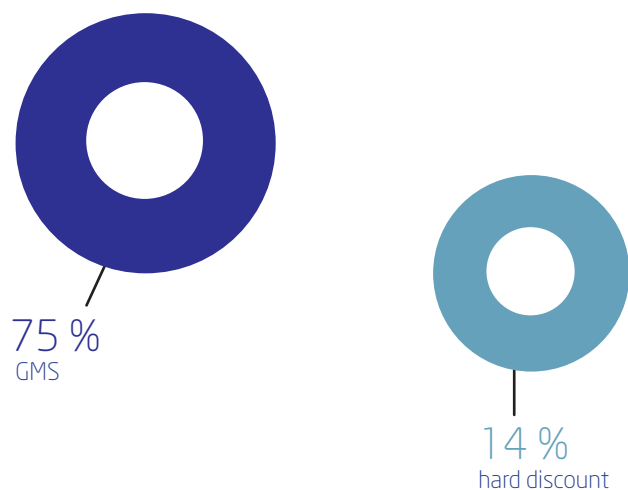
Produits frais



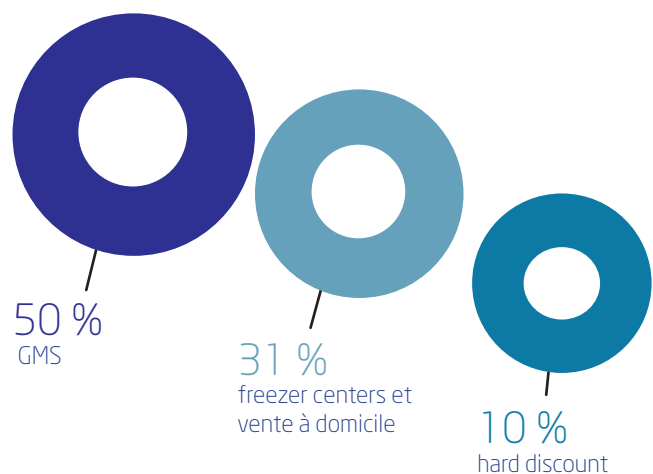
Produits traiteur réfrigérés



Conserves



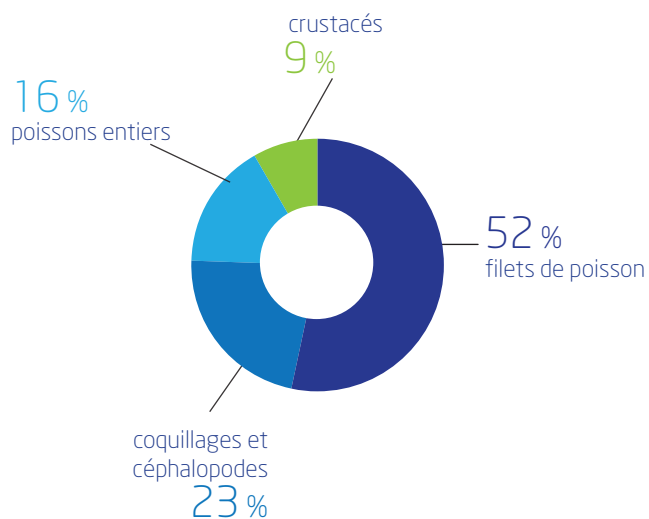
Produits surgelés



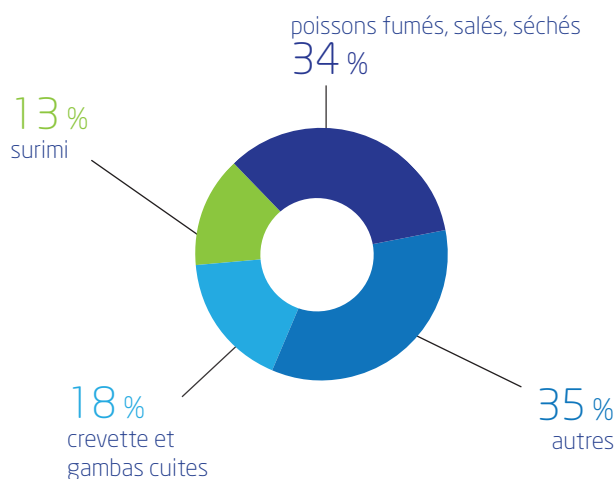
(1) voir méthodologie en troisième de couverture
Source : FranceAgriMer d'après Kantar Worldpanel

Répartition des sommes dépensées par présentation et par groupe d'espèces en 2014 ⁽¹⁾

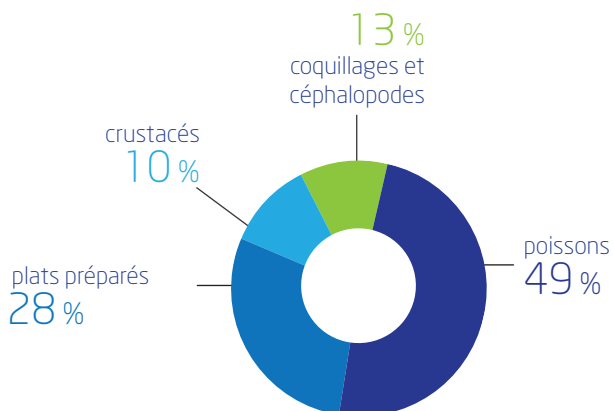
Produits frais



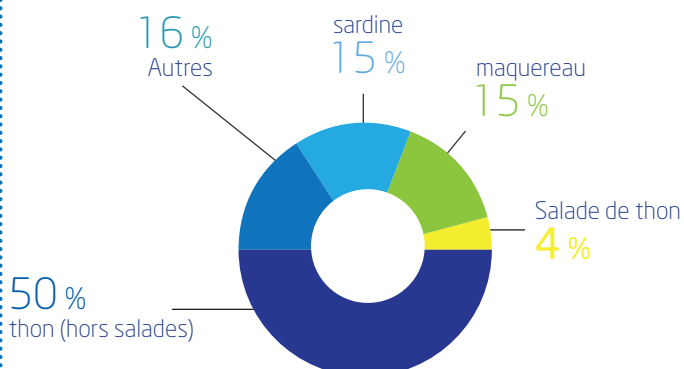
Produits traiteurs réfrigérés



Produits surgelés



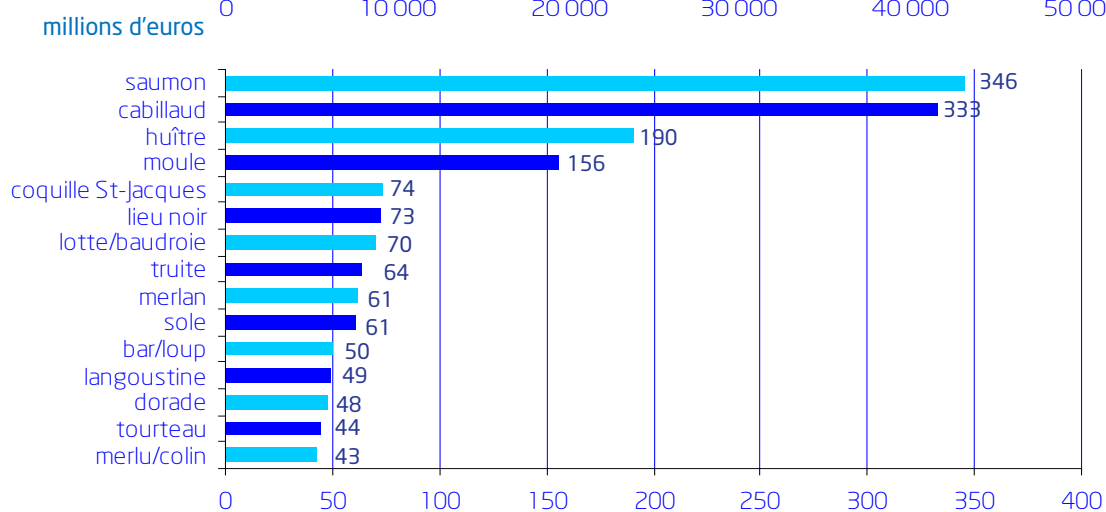
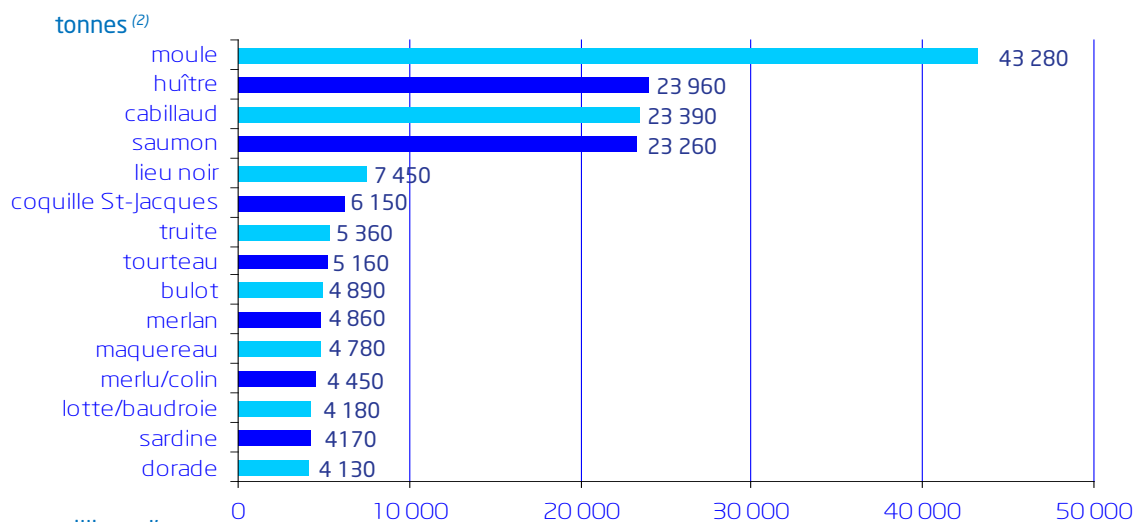
Conserves



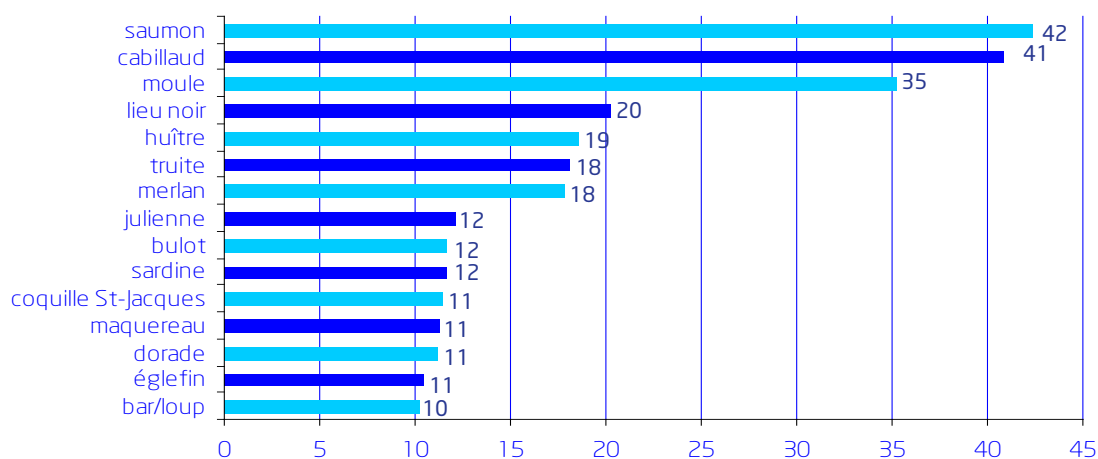
(1) voir méthodologie en troisième de couverture
Source : FranceAgriMer d'après Kantar Worldpanel

Achats par les ménages français pour leur consommation à domicile

Principales espèces achetées en frais en 2014⁽¹⁾



taux de ménages acheteurs (en %)

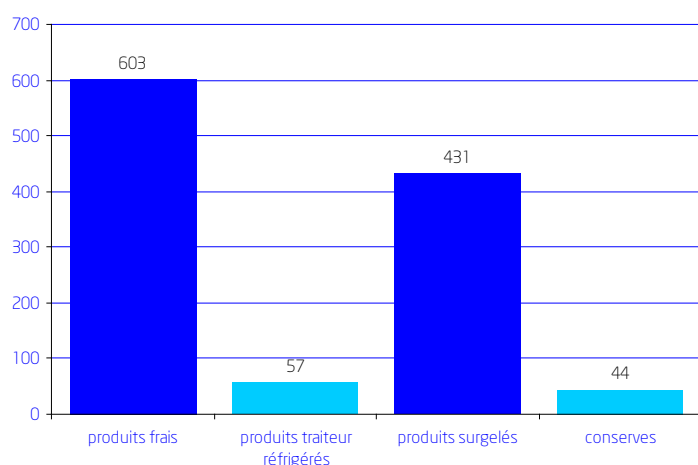


(1) voir méthodologie en troisième de couverture - (2) poids net
Source : FranceAgriMer d'après Kantar Worldpanel

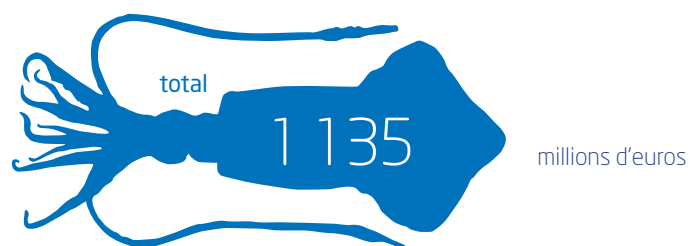
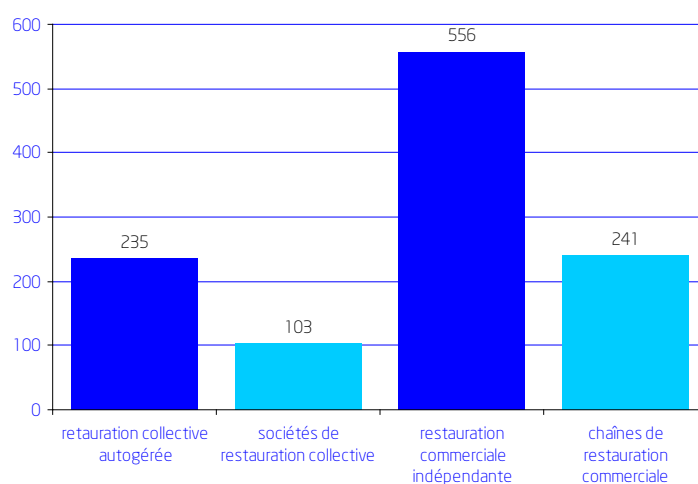


Sommes dépensées en 2013

par présentation (en millions d'euros)



par type de restauration (en millions d'euros)

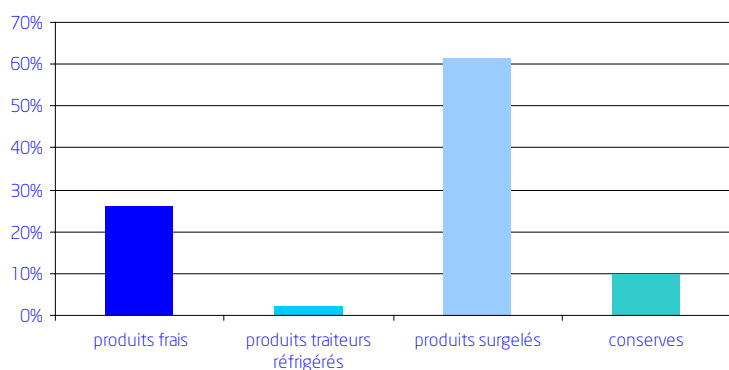


Source : FranceAgriMer d'après Crédoc

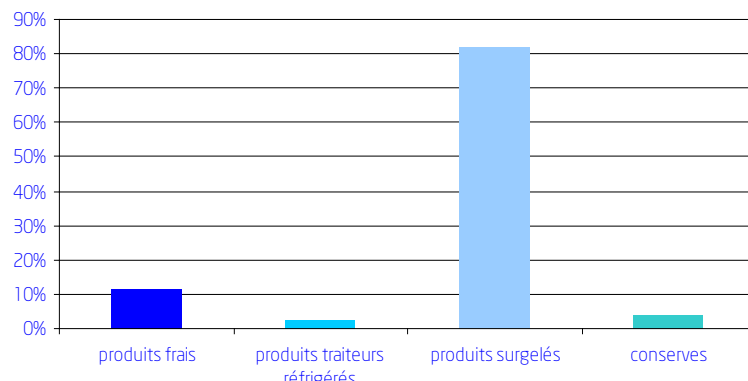
Achats de produits aquatiques par les restaurants

Sommes dépensées par type de restauration et présentation en 2013

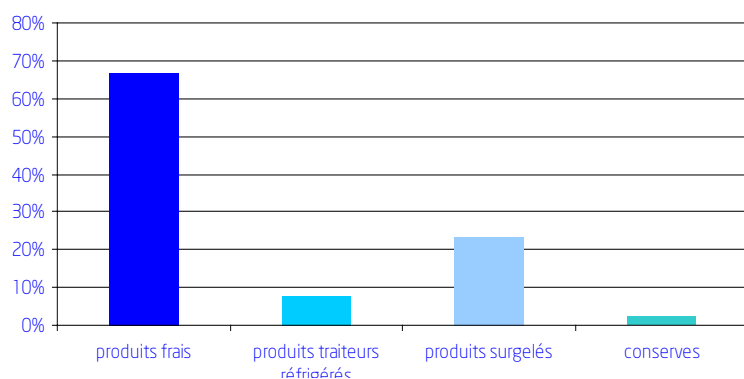
Restauration collective autogérée



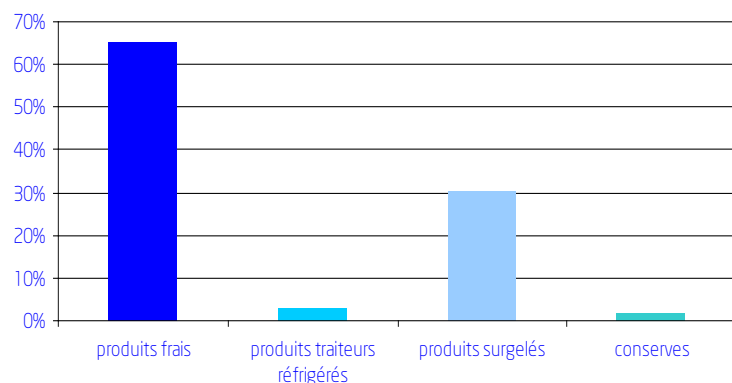
Sociétés de restauration collective



Restauration commerciale indépendante

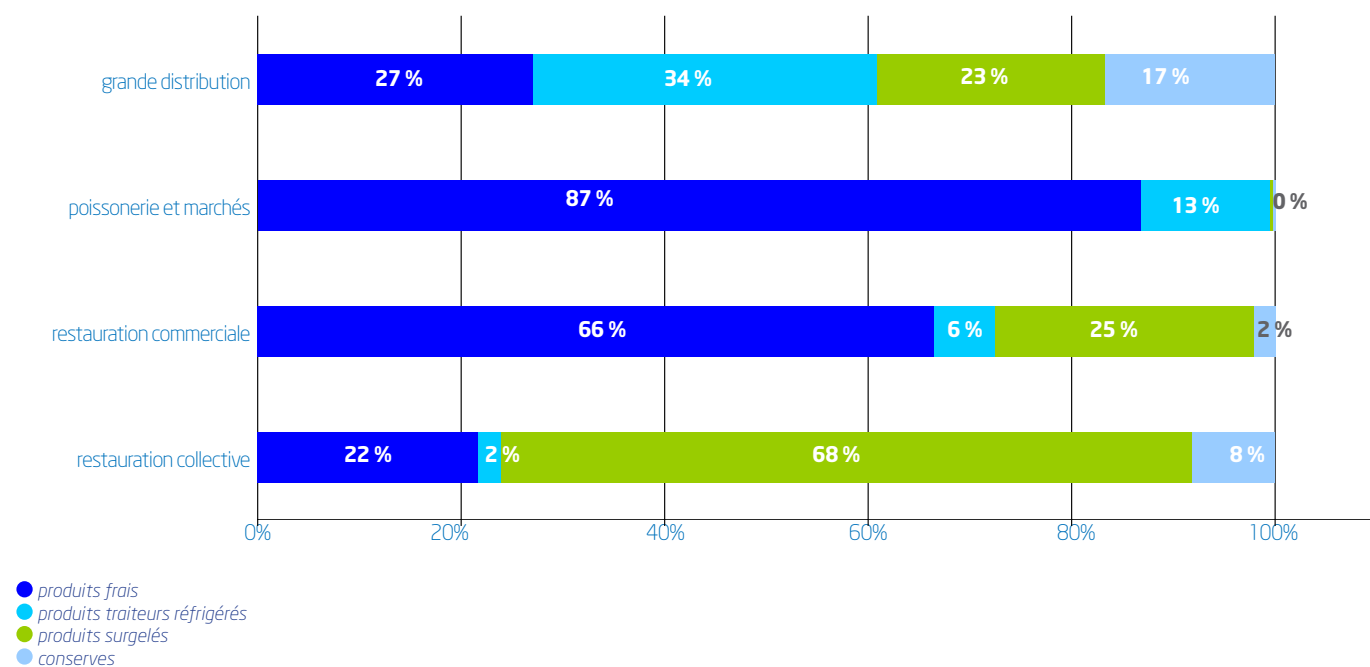


Chaînes de restauration commerciale

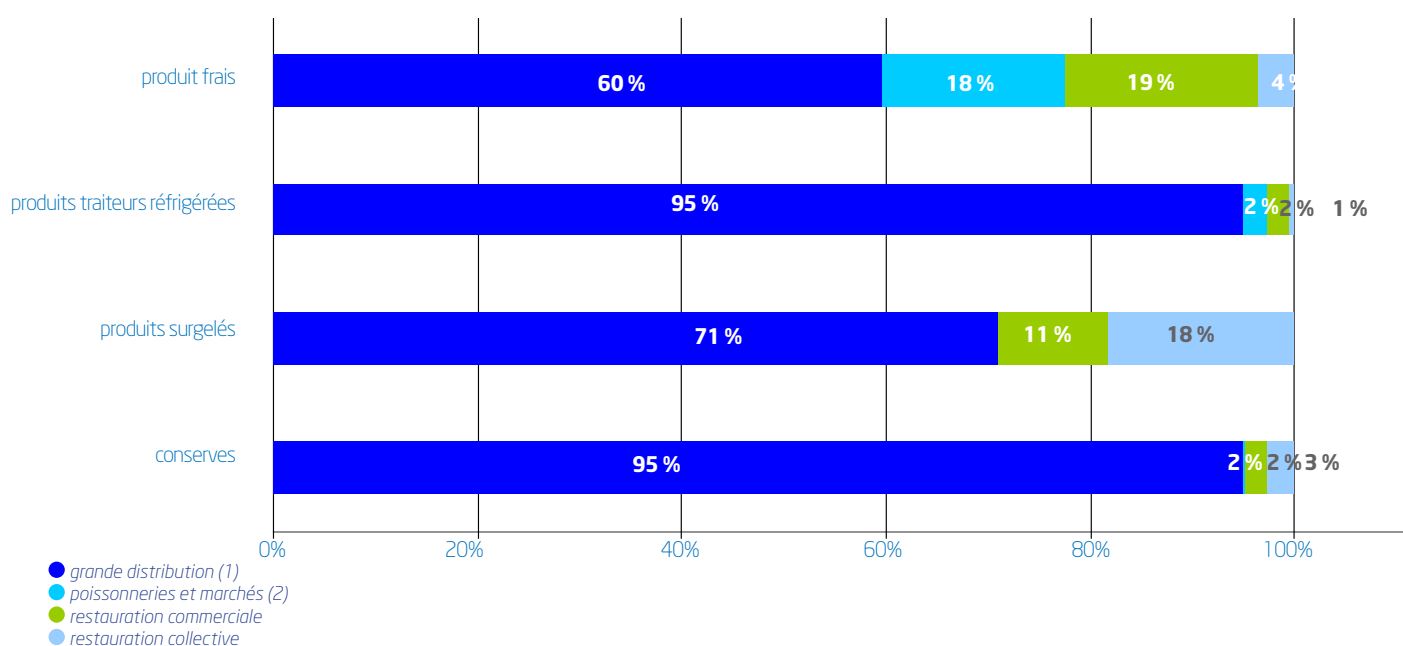


Source : FranceAgriMer d'après Crédoc

Répartition des achats en valeur par présentation pour les différents circuits de distribution



Répartition des achats en volume par circuit de distribution pour les différentes présentations⁽³⁾



(1) GMS, hard discount, libre-service spécialisés en surgelés et sociétés de livraison à domicile de surgelés - (2) y compris vente directe - (3) poids net

Source : Kantar Worldpanel et Crédoc pour FranceAgriMer

Note méthodologique

Données Les données figurant dans cette brochure sont les dernières données disponibles au 12 avril 2015.

Échanges Les données d'importation et d'exportation sont fournies par les Douanes françaises en poids net. Elles peuvent être exprimées en équivalent poids vif, c'est-à-dire avant toute transformation du produit, grâce à des coefficients de conversion établis pour chaque ligne de nomenclature.

Transformation Les données sur les entreprises de transformation sont issues de l'enquête 2013 auprès des entreprises identifiées comme ayant une activité principale ou secondaire de transformation. En outre, les informations sur les entreprises de mareyage non transformatrices sont issues de la mise à jour de la base de données constituée par FranceAgriMer sur les entreprises de mareyage (à partir notamment des listes d'entreprises Insee, des agréments sanitaires, de bases de données financières et de sources professionnelles).

Consommation La consommation française des produits de la pêche et de l'aquaculture peut être mesurée de deux manières :

- soit à partir de la méthode du bilan d'approvisionnement (consommation = production + importations - exportations),
- soit à partir de panels de consommateurs et de restaurateurs.

Dans la méthode du bilan d'approvisionnement, la mesure de la consommation est effectuée en équivalent poids vif et comprend les DOM (Martinique, Guadeloupe, La Réunion et Guyane). En revanche, les données issues des panels de consommateurs ou de restaurateurs sont exprimées en poids net, c'est-à-dire tels que les produits sont achetés, et ne prennent pas en compte la consommation dans les DOM (ni en Corse pour les panels de consommateurs). De par leur fonctionnement sur une base déclarative, les panels ne fournissent pas l'exhaustivité des achats des produits de la pêche et de l'aquaculture par les ménages ou par les restaurants français. Le taux de couverture global des panels de consommateurs ou de restaurateurs est de l'ordre de 80 % mais reste variable selon les différents produits.

Pour en savoir plus, en particulier sur les prix aux différents stades de la filière (production, échanges, consommation), et sur leur évolution :

- Bilan annuel FranceAgriMer 2014 des ventes déclarées en halles à marée*
- Bilan annuel FranceAgriMer 2014 du commerce extérieur des produits de la pêche et de l'aquaculture*
- Bilan annuel FranceAgriMer 2014 de la consommation des produits de la pêche et de l'aquaculture*

* à paraître courant 2015

Ric Réseau inter criées

MEDDE Ministère de l'Écologie, du Développement durable et de l'Énergie

DPMA Direction des Pêches Maritimes et de l'Aquaculture

BSPA Bureau des statistiques de la Pêche et de l'Aquaculture

DAM Direction des Affaires Maritimes

SDSIM Sous Direction des Systèmes d'information maritimes

Ifremer Institut français de recherche pour l'exploitation de la mer

