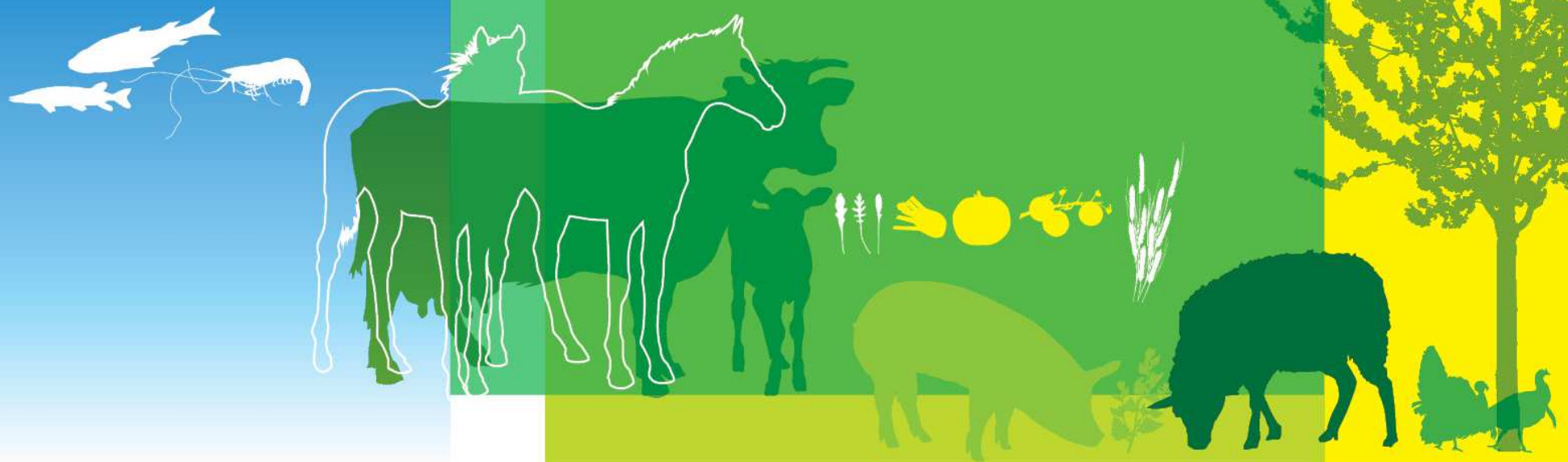


# Conseil Filières Laitières

## Situation des marchés

23 avril 2019

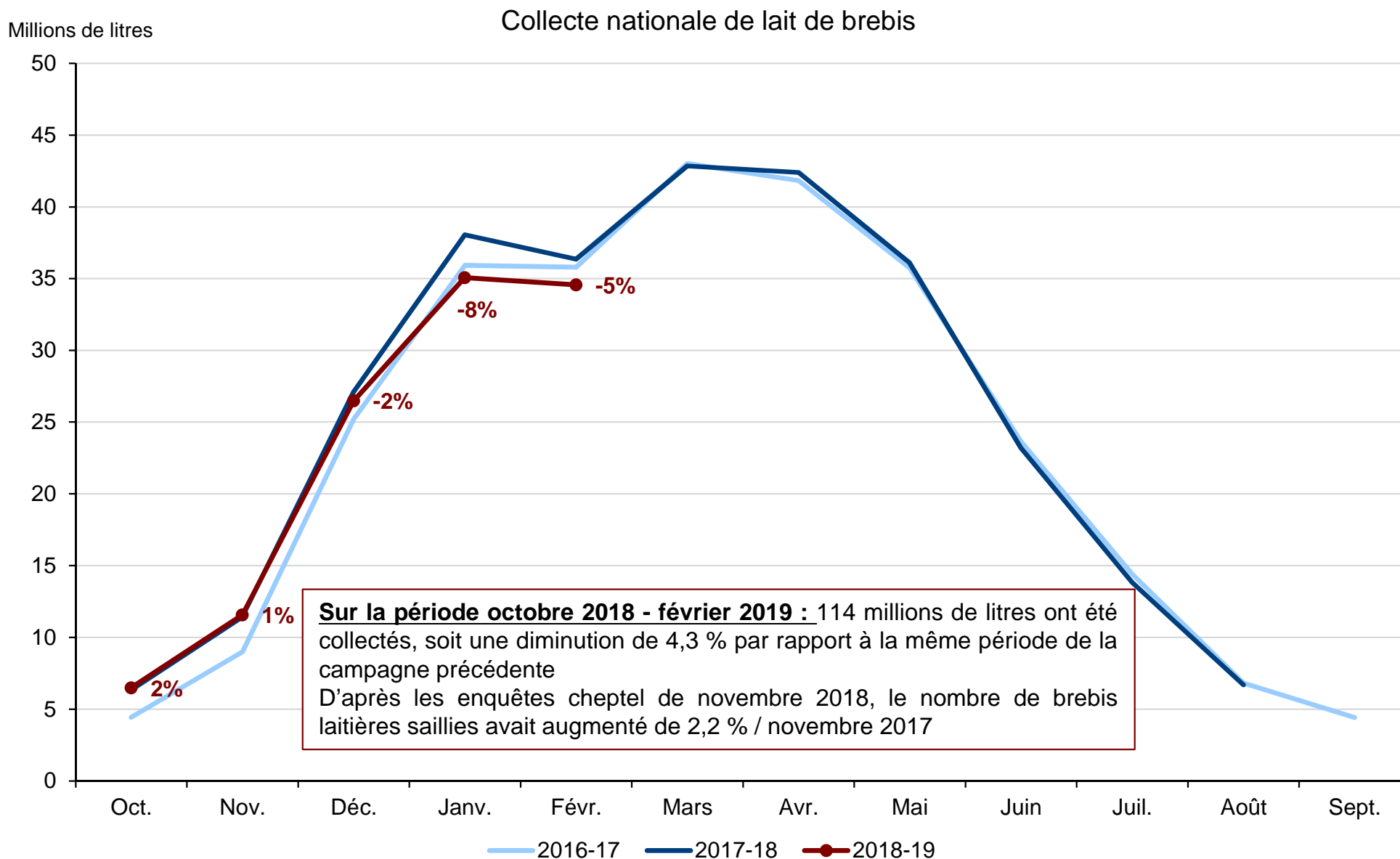
FranceAgriMer - Montreuil



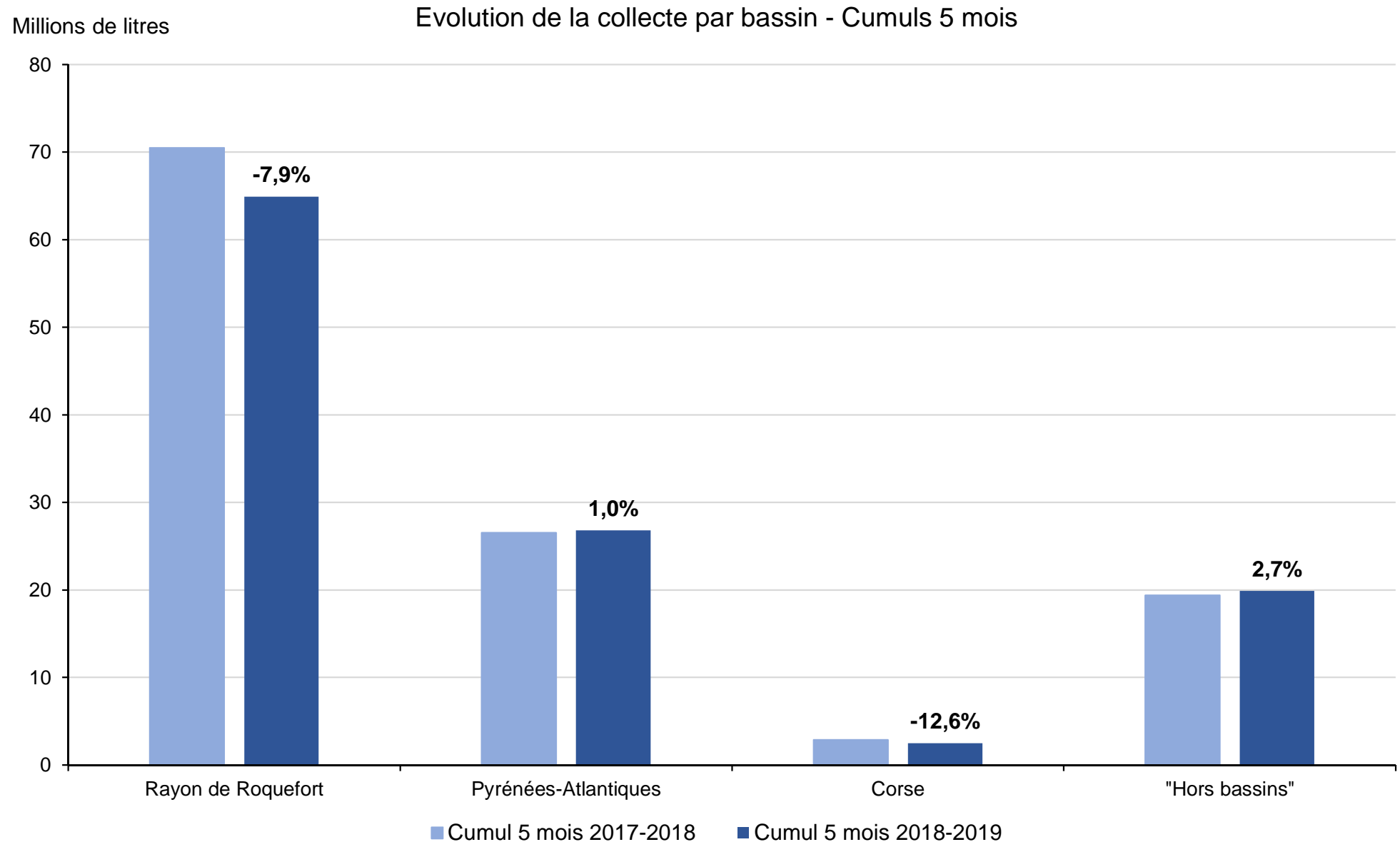
# Lait de brebis



# La collecte de lait de brebis recule, malgré la hausse du cheptel

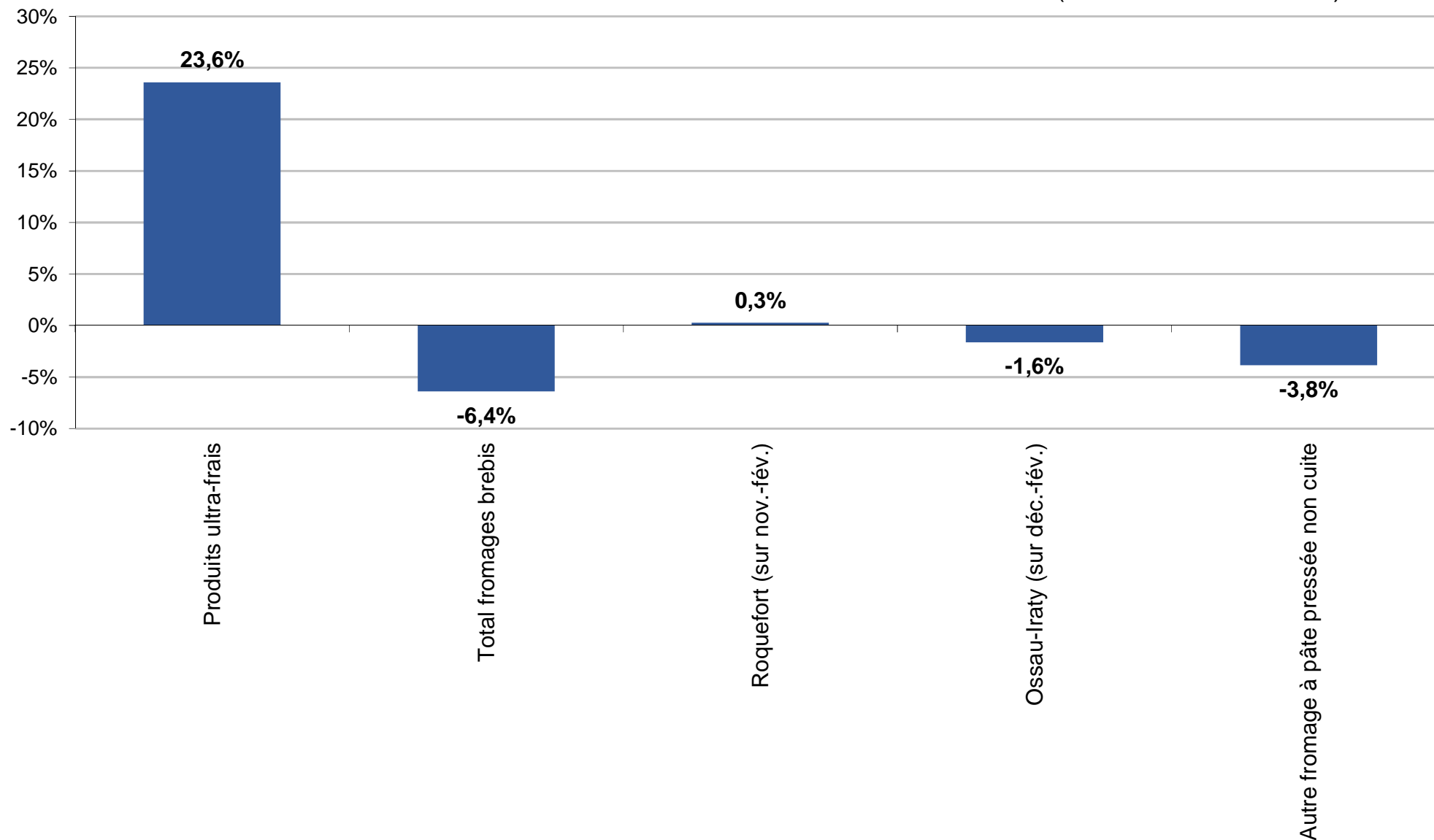


# Au niveau régional, la collecte se maintient dans les Pyrénées-Atlantiques et dans le « hors bassins »



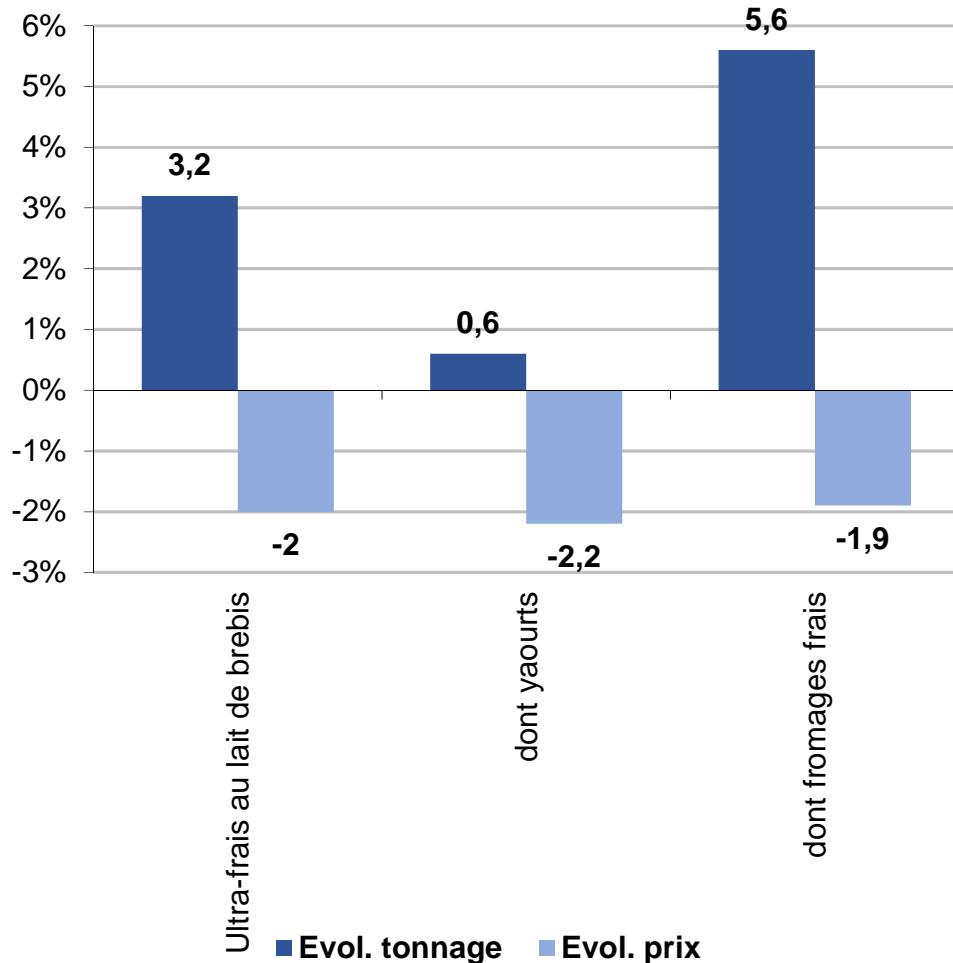
# Les fabrications de fromages sont impactées par le recul de la collecte mais l'UF continue de progresser

Évolution des fabrications au lait de brebis - Cumuls 5 mois (2018-2019/2017-2018)

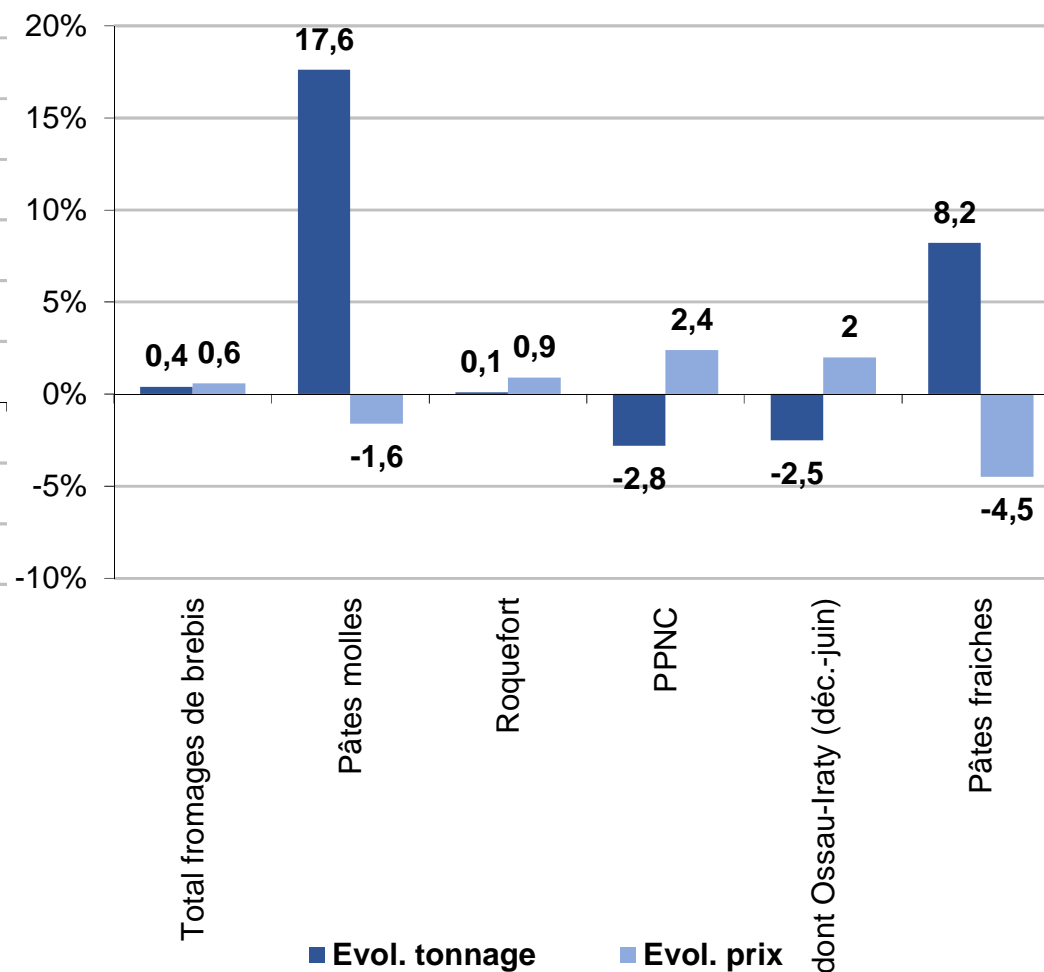


# Les achats des ménages sont toujours soutenus pour l'UF, mais sont plus timides pour les fromages

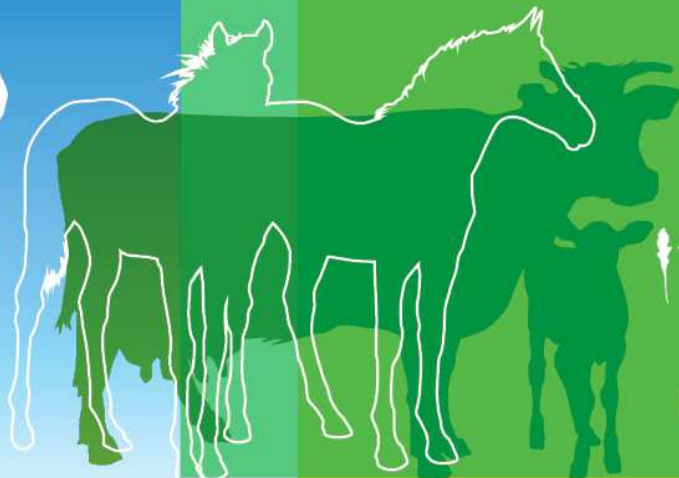
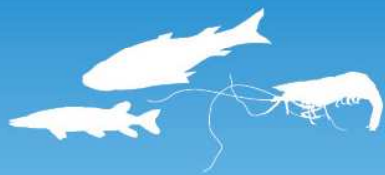
Évolution des achats des ménages en ultra frais au lait de brebis (2M 2019 / 2M 2018)



Évolution des achats des ménages en fromages de brebis (2M 2019 / 2M 2018)



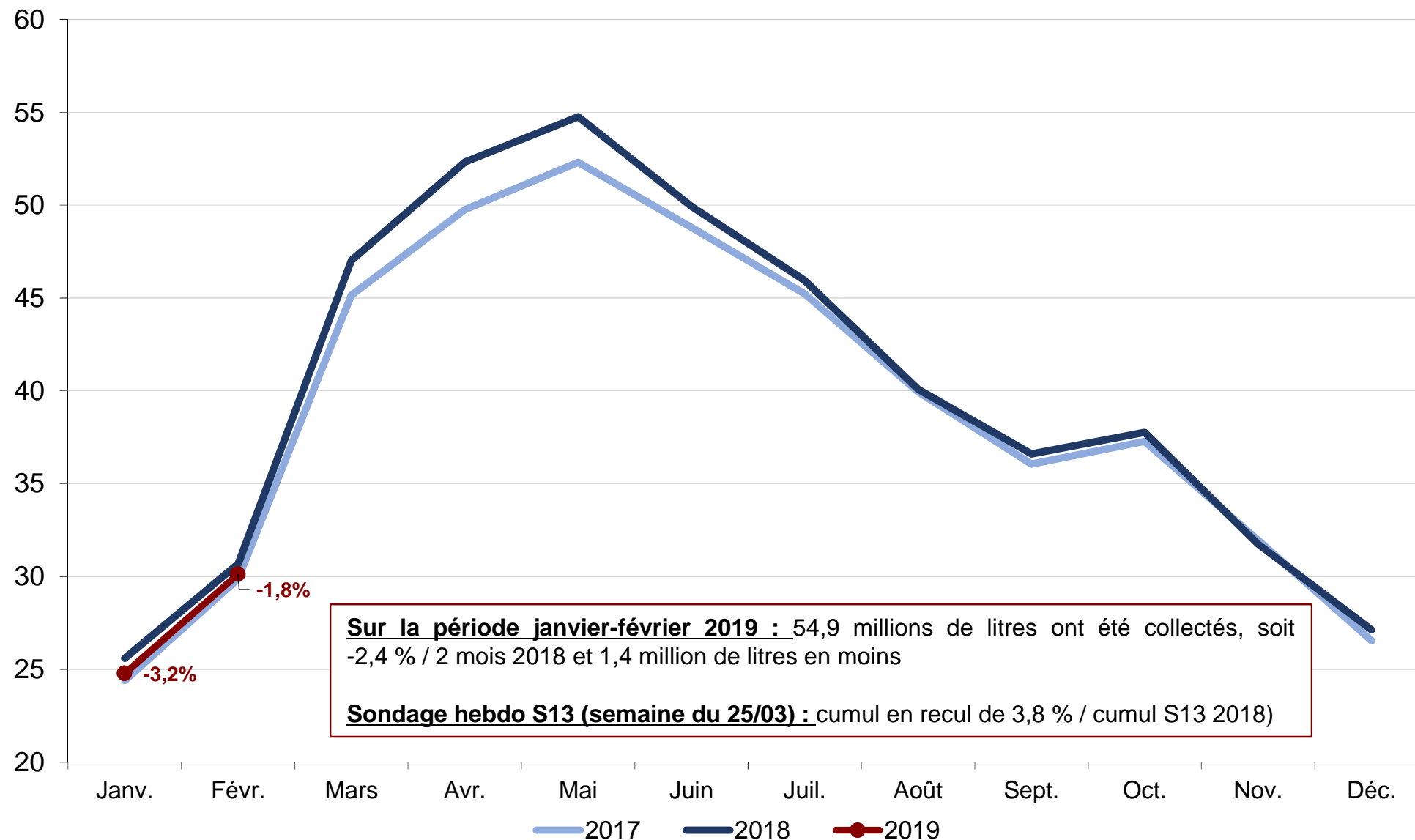
# Lait de chèvre



# Après la hausse de la collecte de l'année dernière, les volumes se replient au début 2019

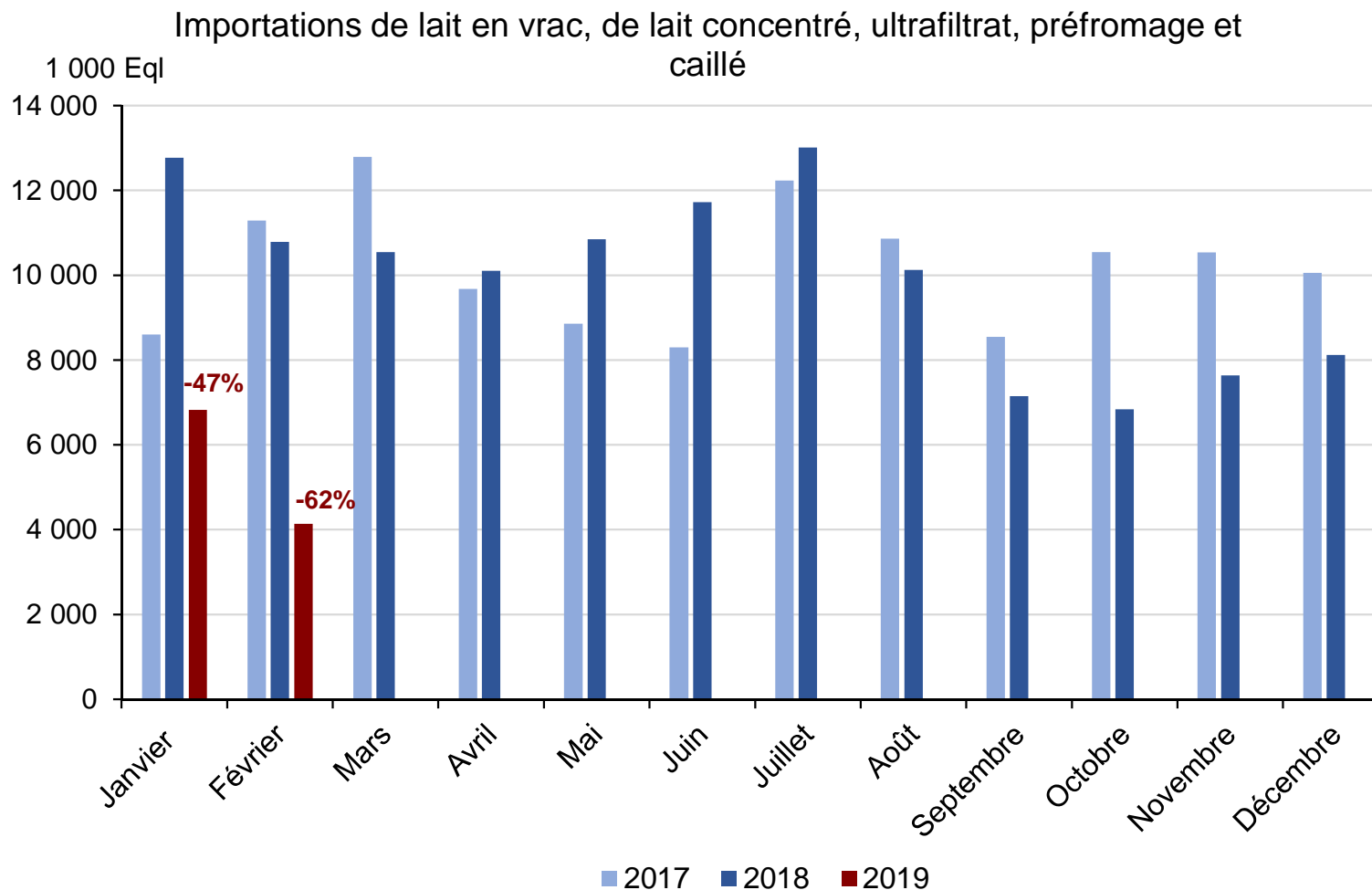
Millions de litres

Collecte de lait de chèvre



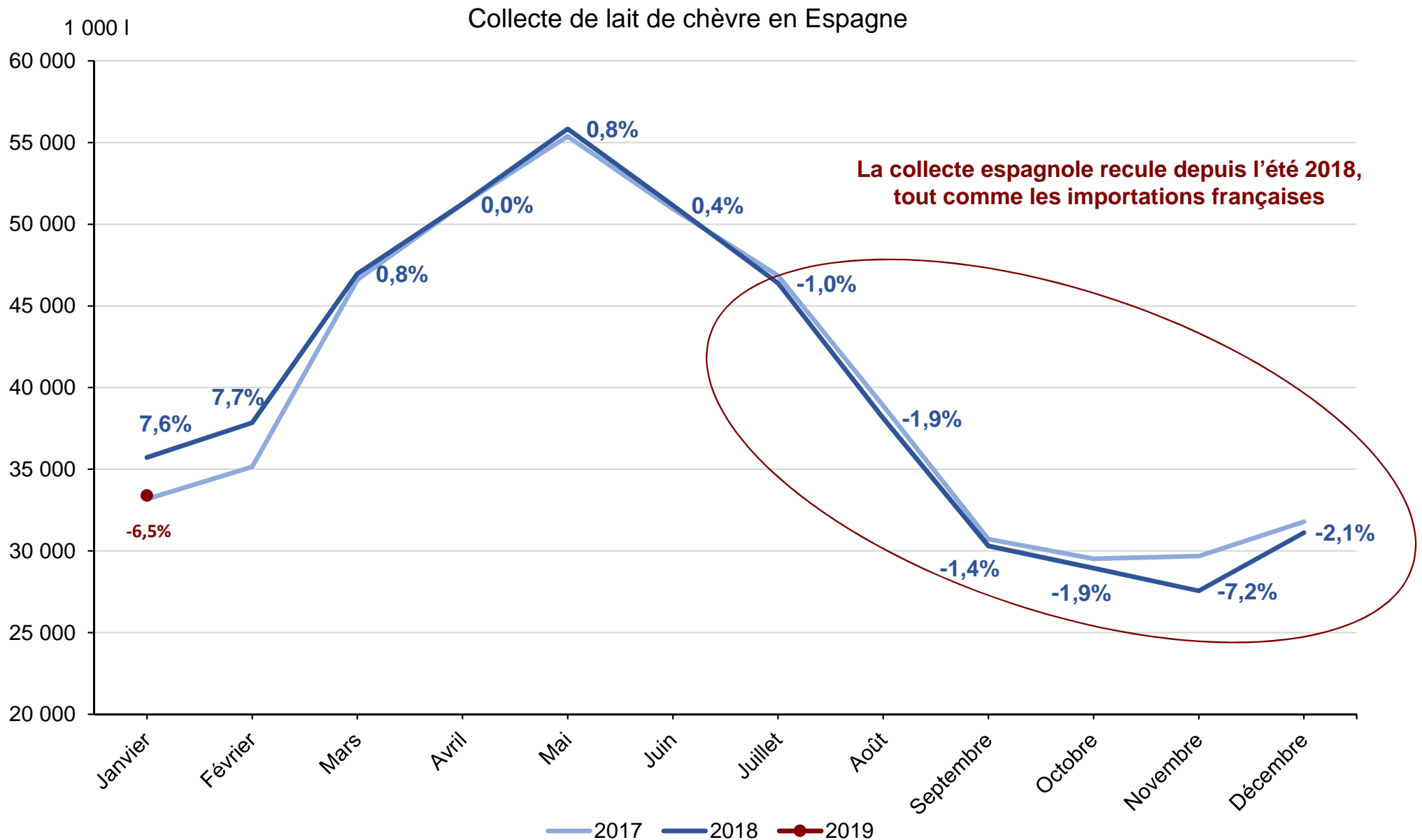


# Les importations en repli accentuent la baisse des disponibilités en lait de chèvre



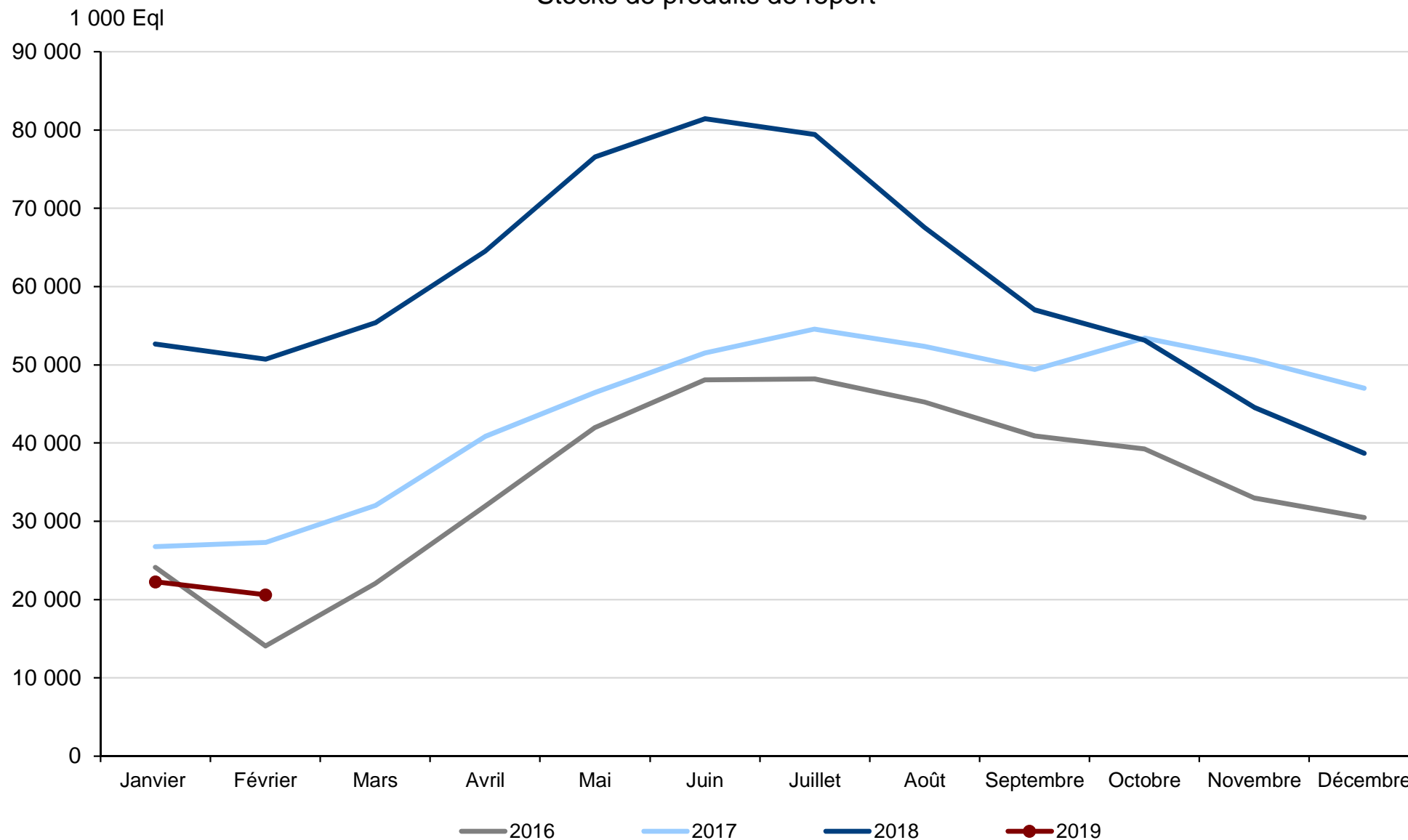
- **11 millions d'équivalents litres de lait (Eql)** ont été importés sur 2 mois (- 53 % / 2m 2018 et - 12,6 millions d'Eql)
- Les **disponibilités totales** en lait de chèvre sur janvier-février 2019 s'élèvent à **68,6 millions d'Eql** (- 14 % / 2m 2018 et - 11,3 millions)

# La baisse de la collecte espagnole a probablement limité les importations françaises



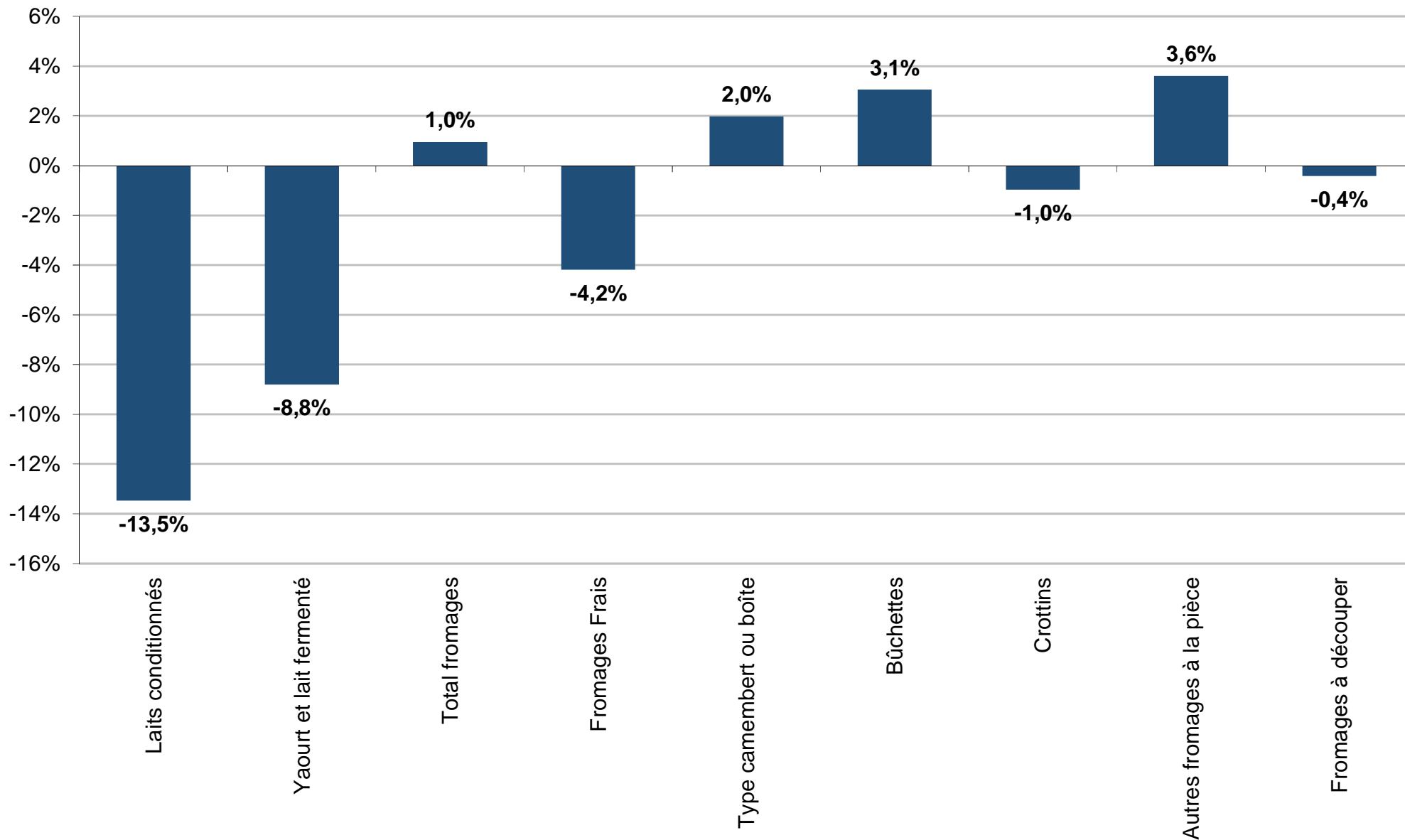
# Des stocks amoindris en ce début 2019

Stocks de produits de report

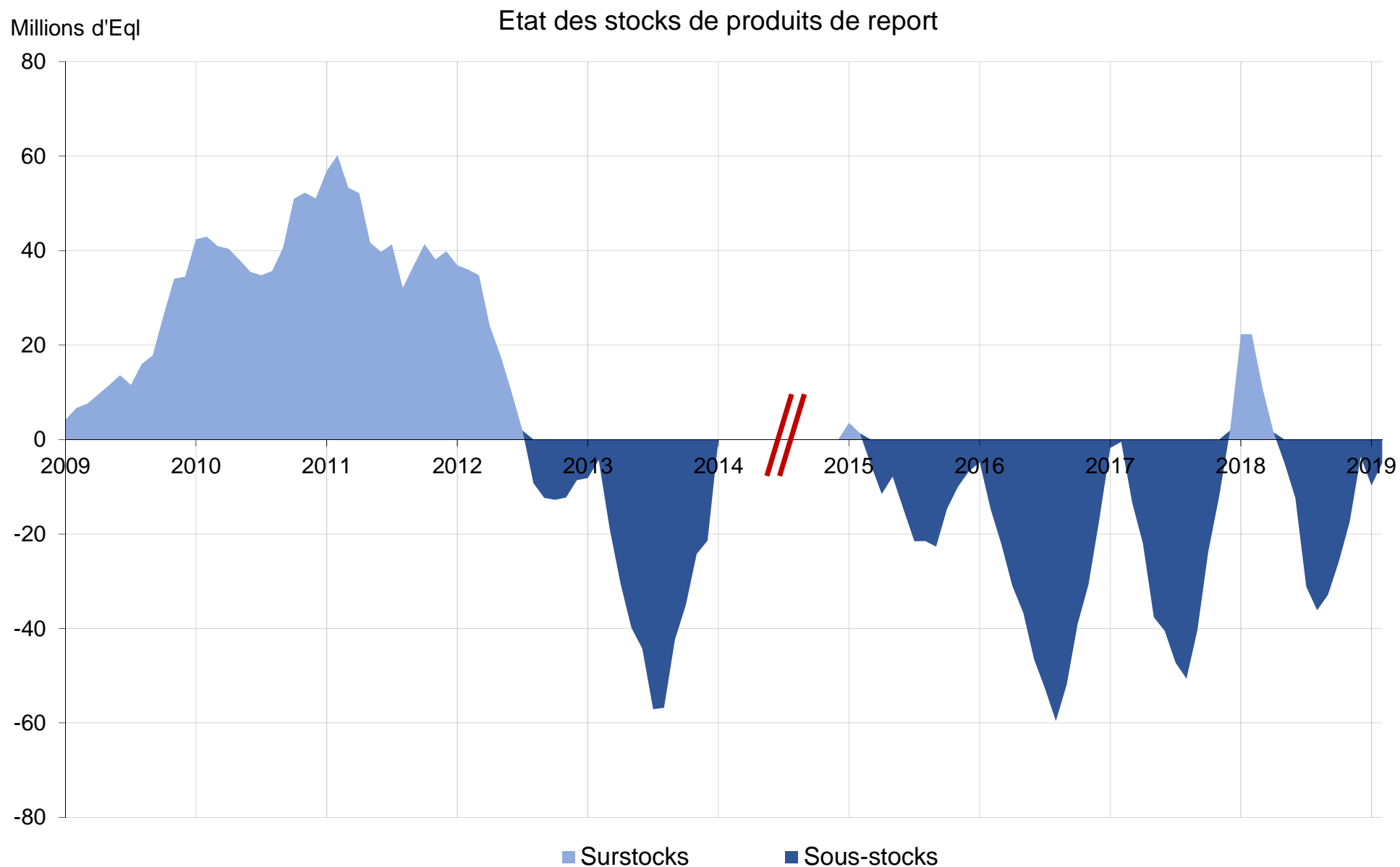


# Le recul des disponibilités impacte le LC et l'UF, mais les fabrications de fromages restent en progression grâce à l'utilisation des stocks

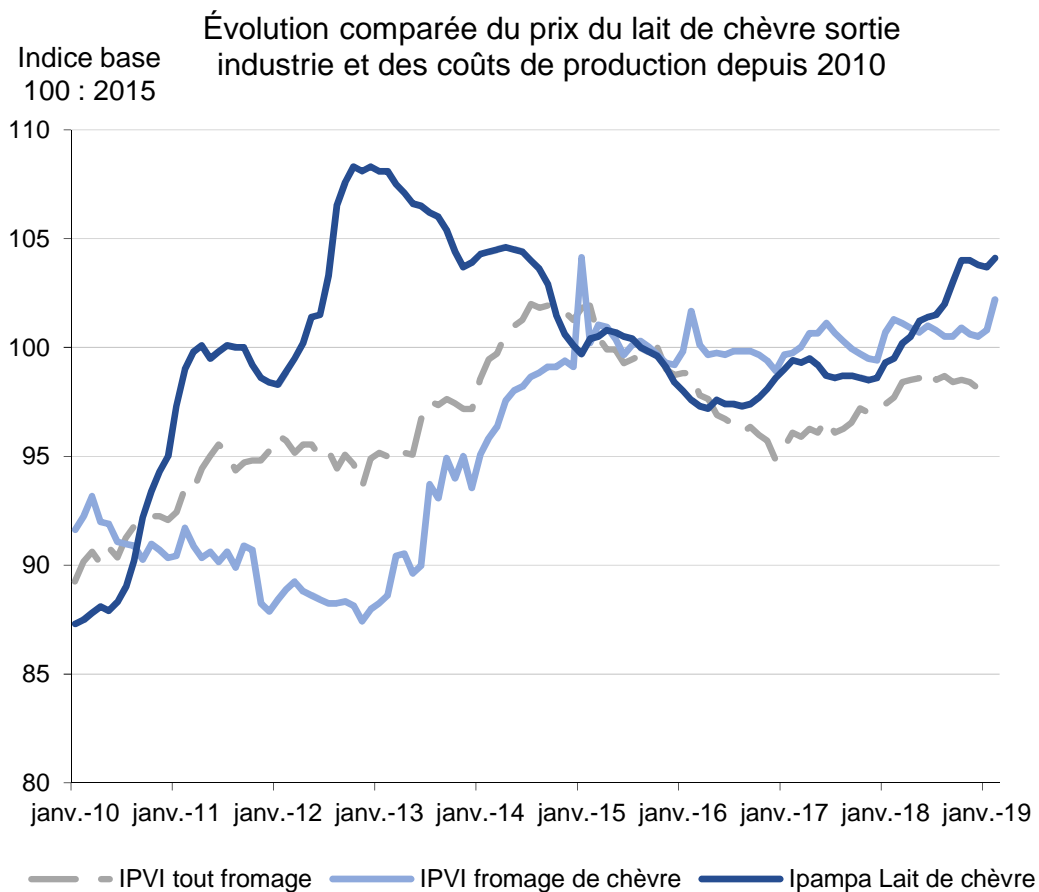
Évolution des fabrications au lait de chèvre - Cumul 2 mois 2019 vs Cumul 2 mois 2018



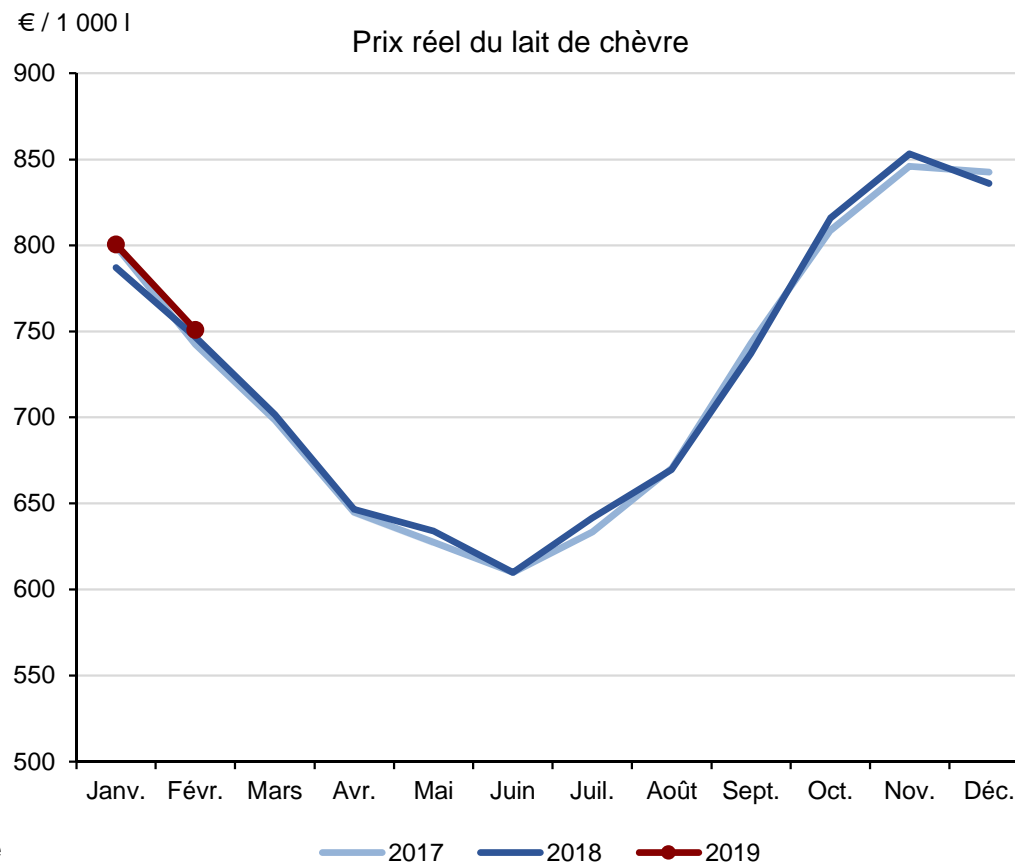
# Au bilan, les stocks sont logiquement en dessous du niveau d'équilibre



# Un prix du lait et des prix de vente industriels orientés à la hausse



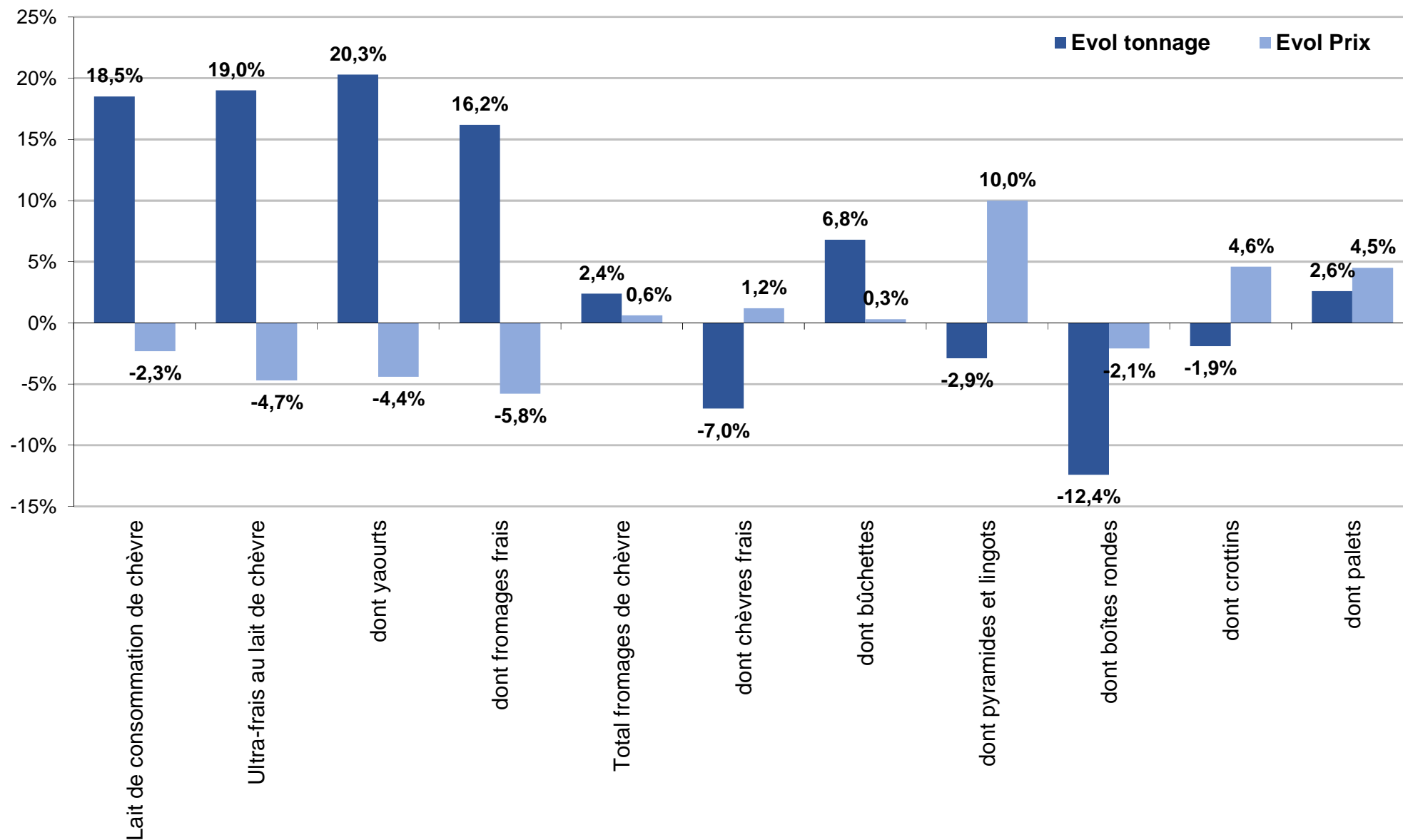
- En février 2019, l'IPVI fromage de chèvre était de 102,2 soit quasiment 1 point de plus qu'en février 2018.
- L'Ipampa Lait de chèvre était de 104,1, soit plus de 4 points au dessus de sa valeur de février 2018.



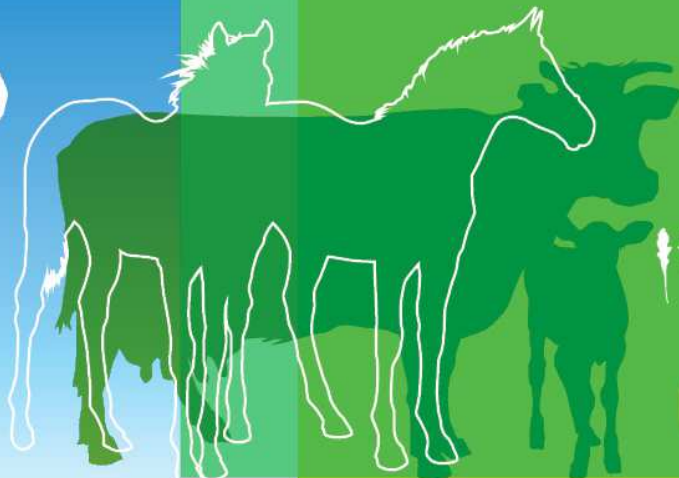
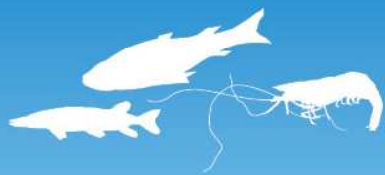
- Début 2019, le prix du lait est en hausse : au cumul 2 mois il était de 773,2 € / 1 000 l (+ 1,1 % et 8,6 € / 1 000 l)

# Des achats dynamiques en LC et UF, tandis que seule la bûchette tire les volumes de fromages vers le haut

Évolution des achats des ménages en fromages de chèvre (2m 2019 / 2m 2018)



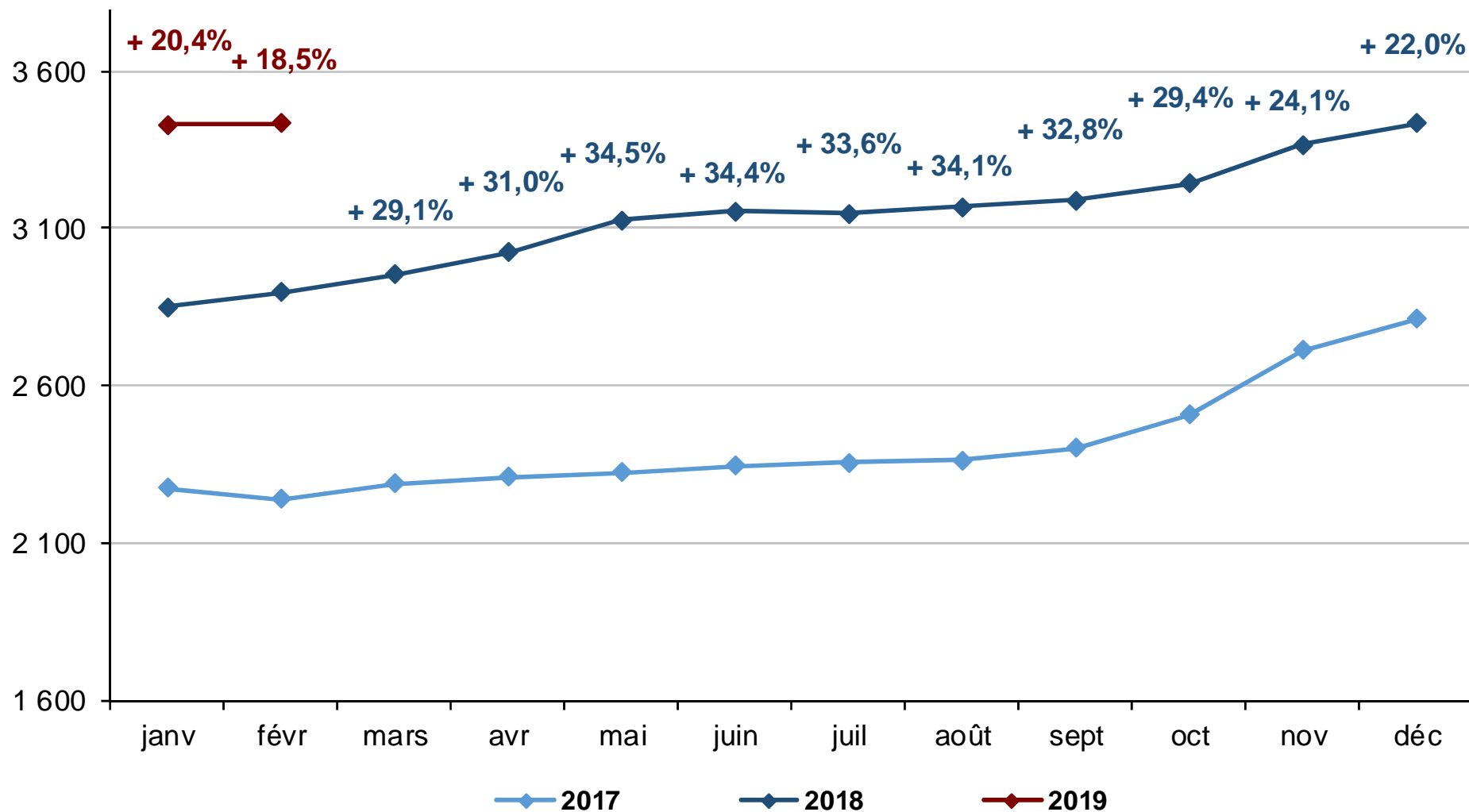
# Lait de vache biologique



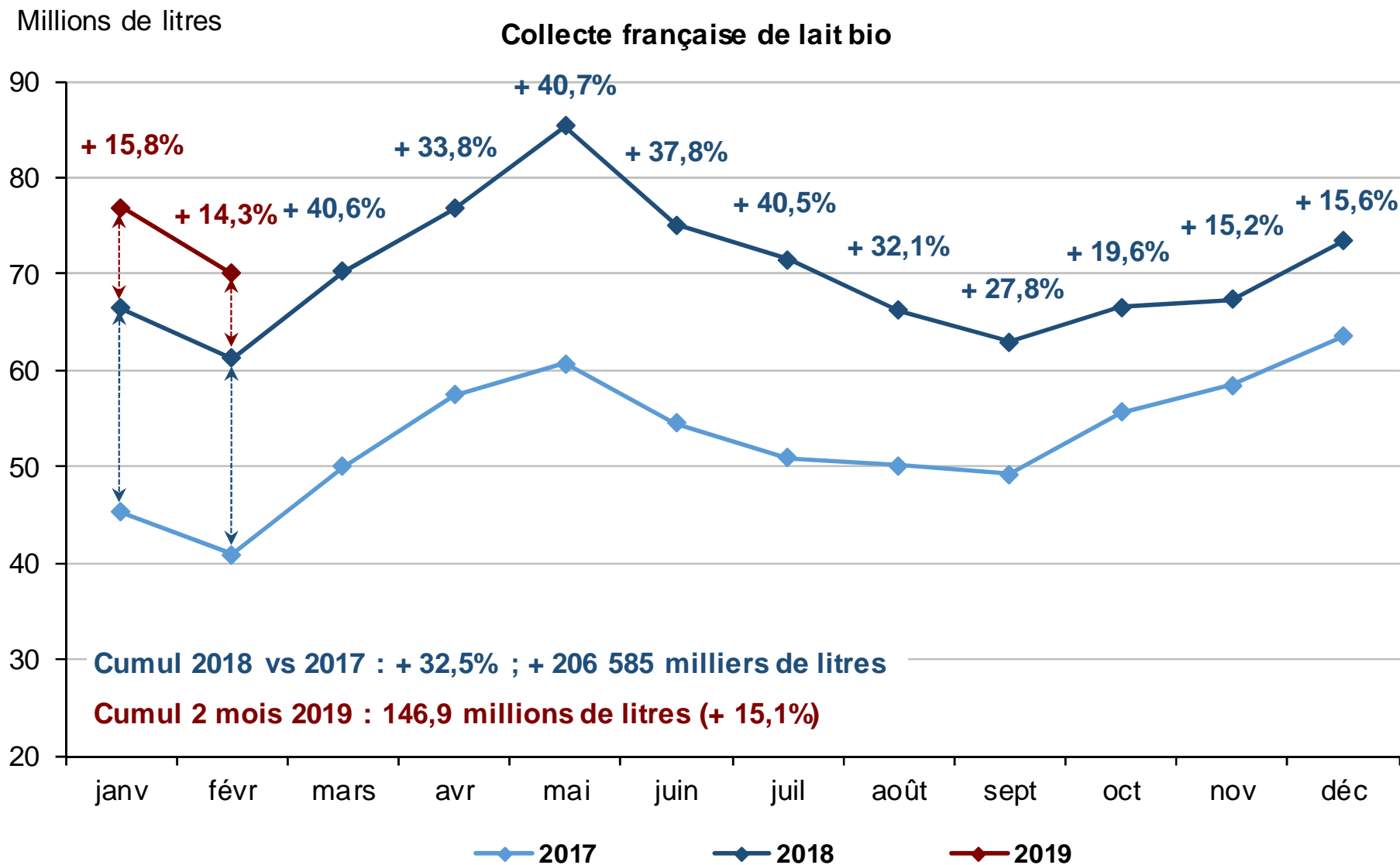


# Des producteurs de lait de vache biologique toujours plus nombreux

Nombre de producteurs ayant livré du lait bio

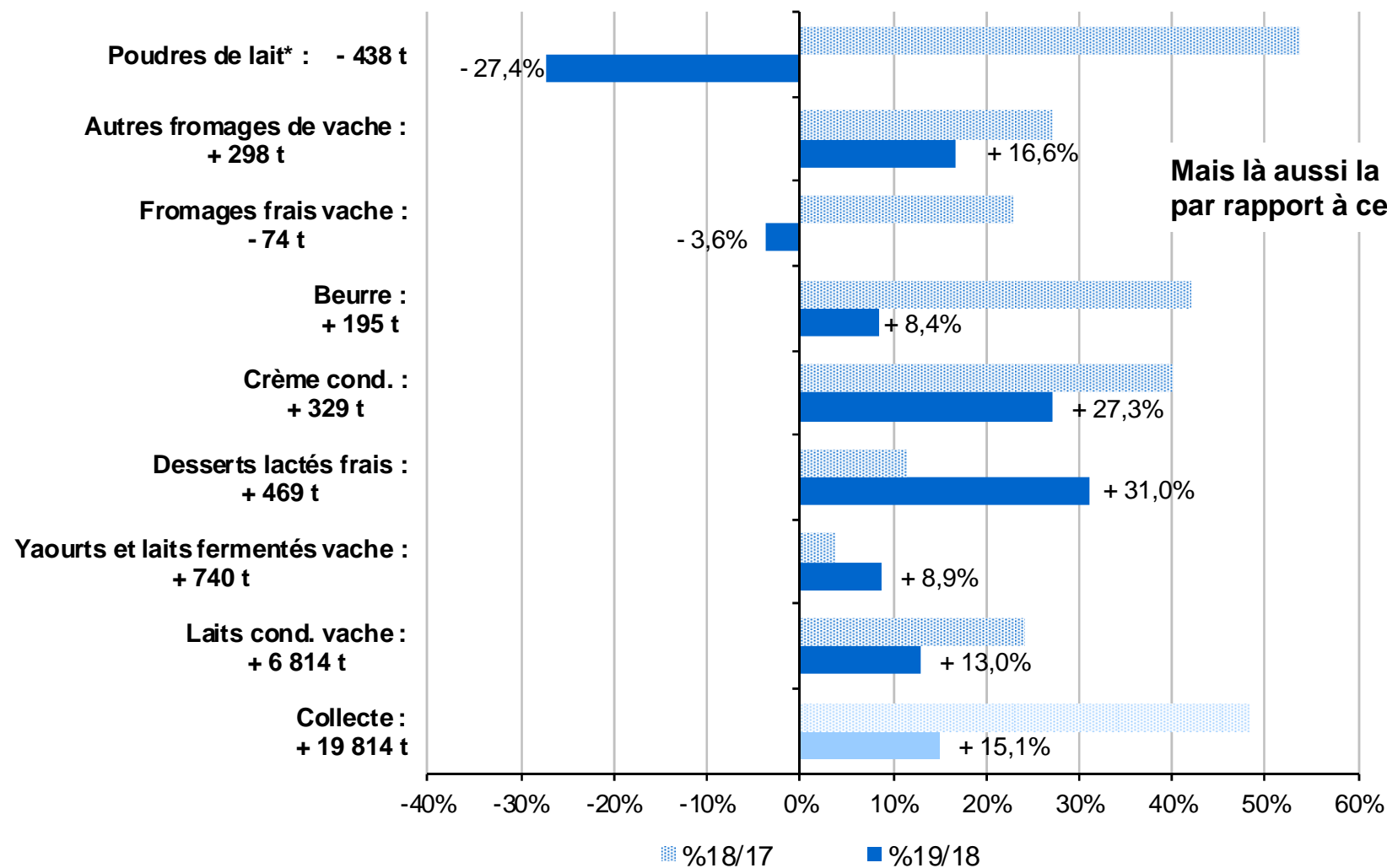


# La collecte de lait de vache bio reste sur une tendance haussière même si le rythme semble ralentir



# Le développement des fabrications de produits laitiers bio se poursuit

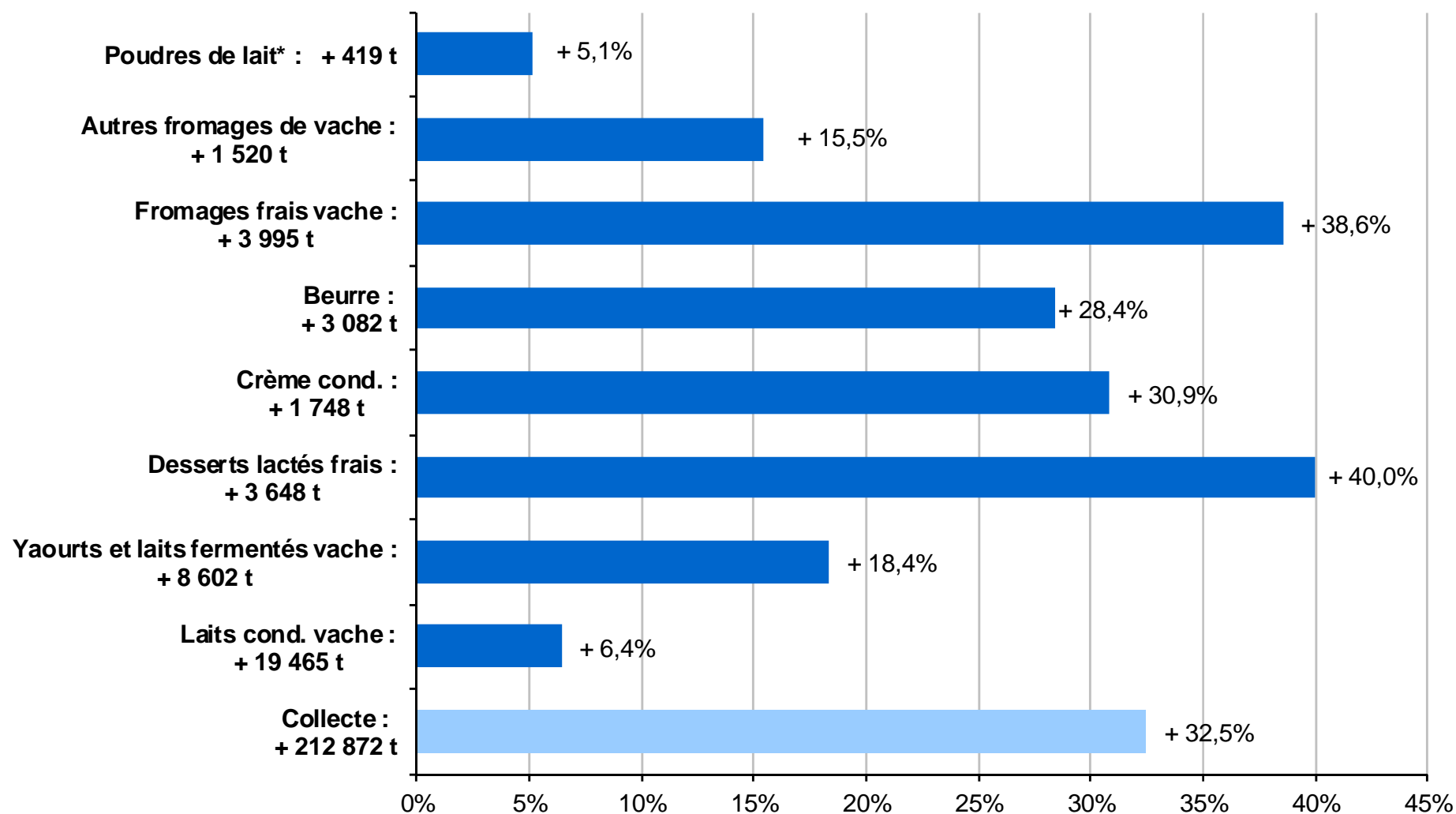
Fabrications de produits laitiers bio (cumul 2 mois)



\* Poudres séchées dans le mois

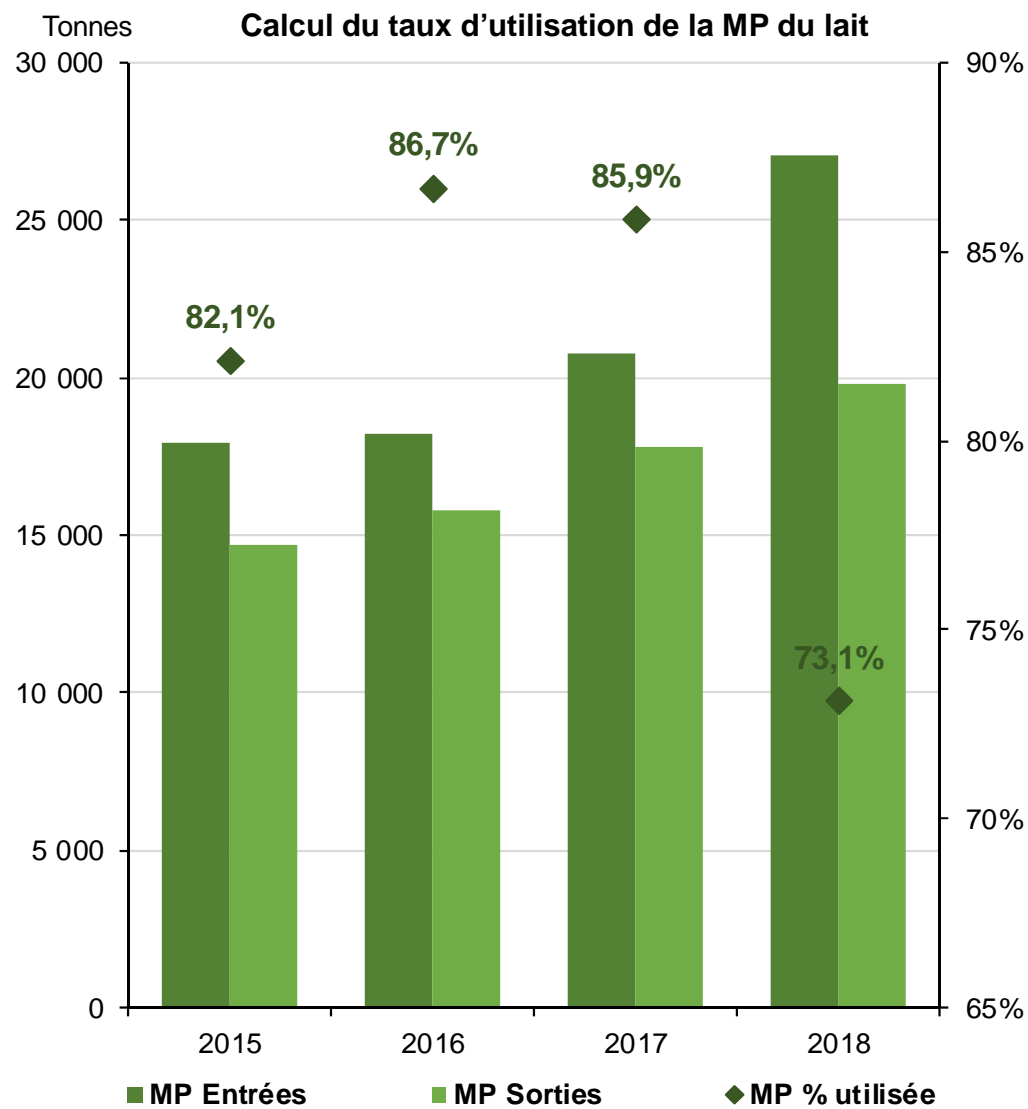
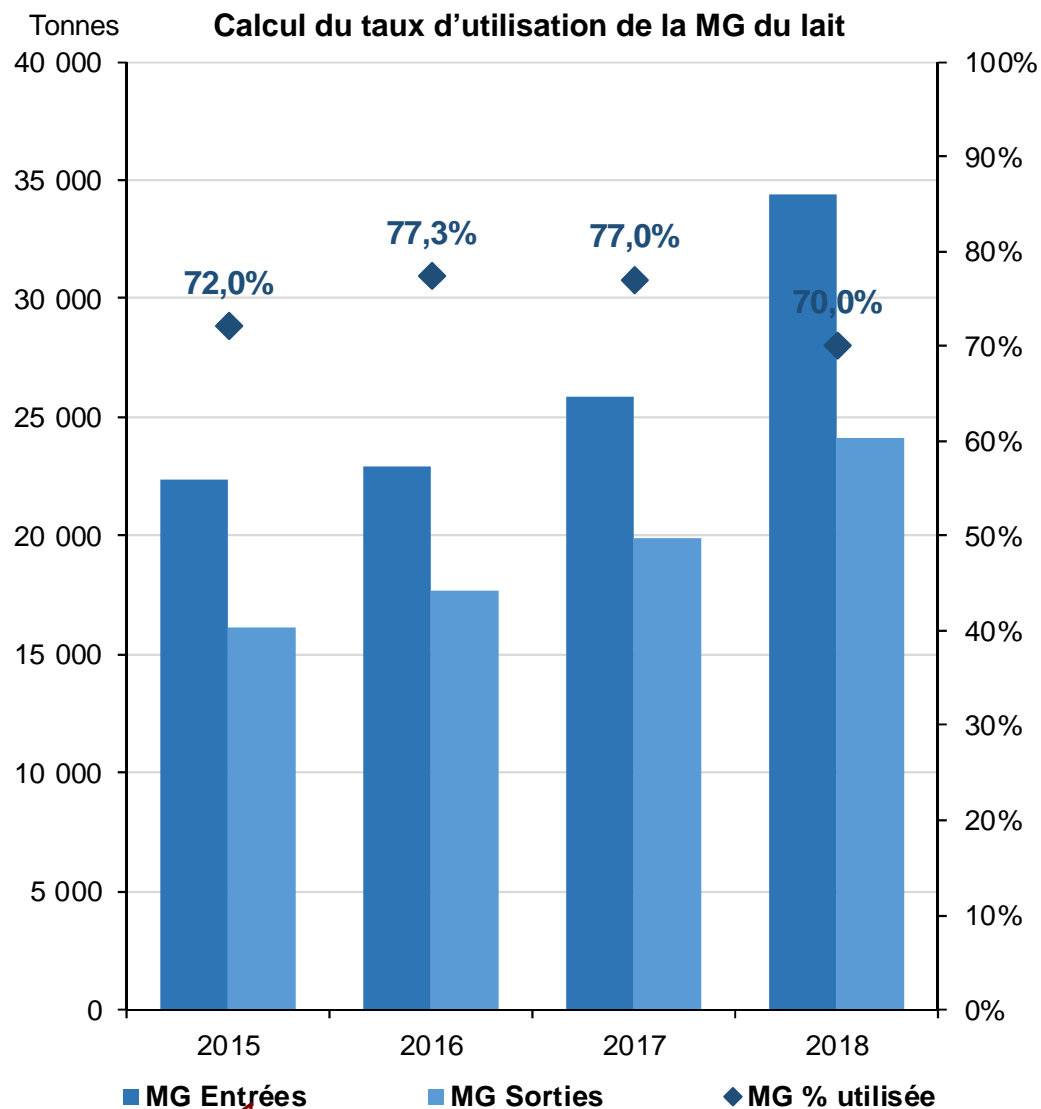
# Malgré une augmentation des fabrications de l'ensemble des produits laitiers bio en 2018...

Fabrications de produits laitiers bio (2018/2017)



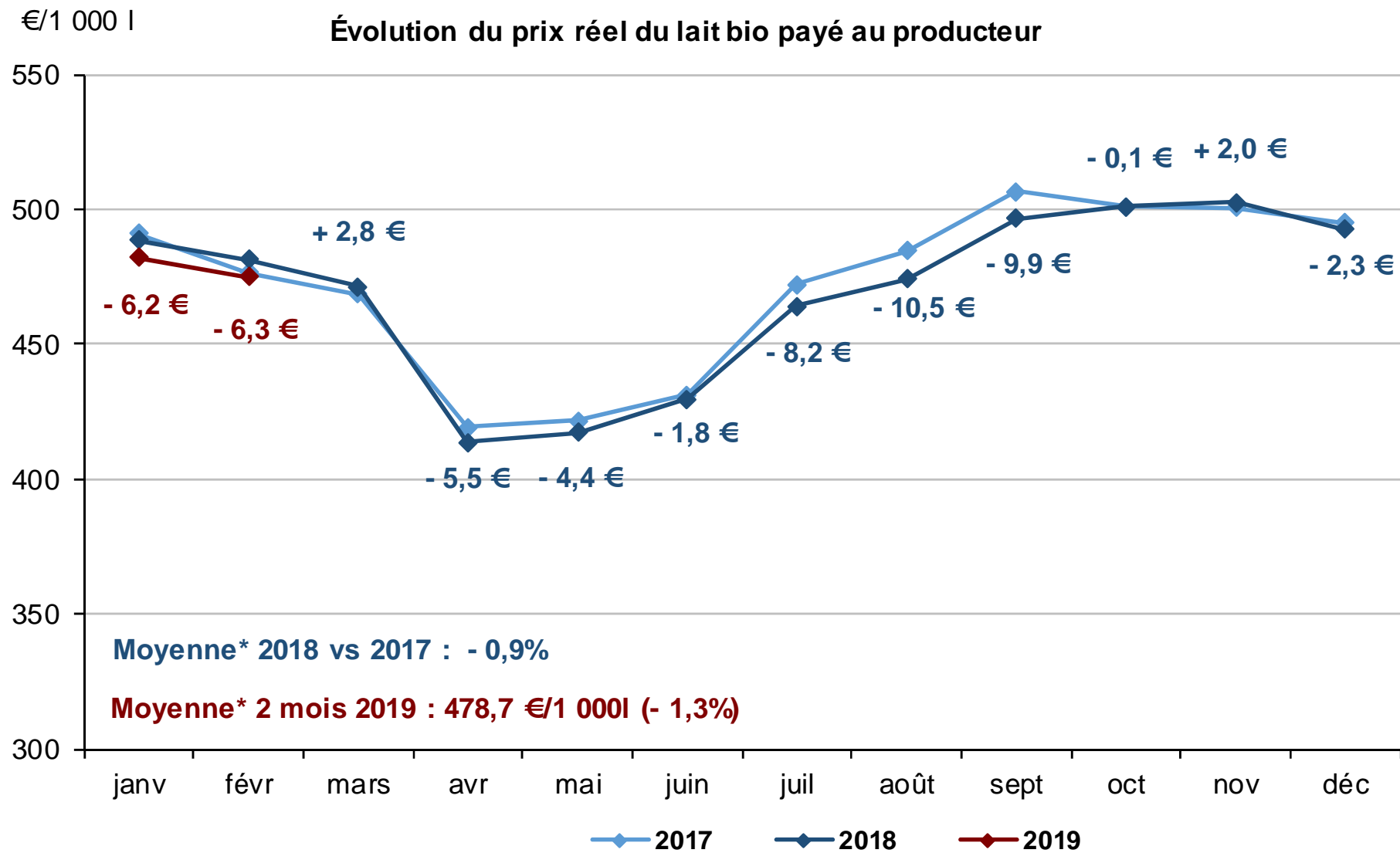
\* Poudres séchées dans le mois

# ... il semble que le taux d'utilisation du lait bio ait fortement diminué



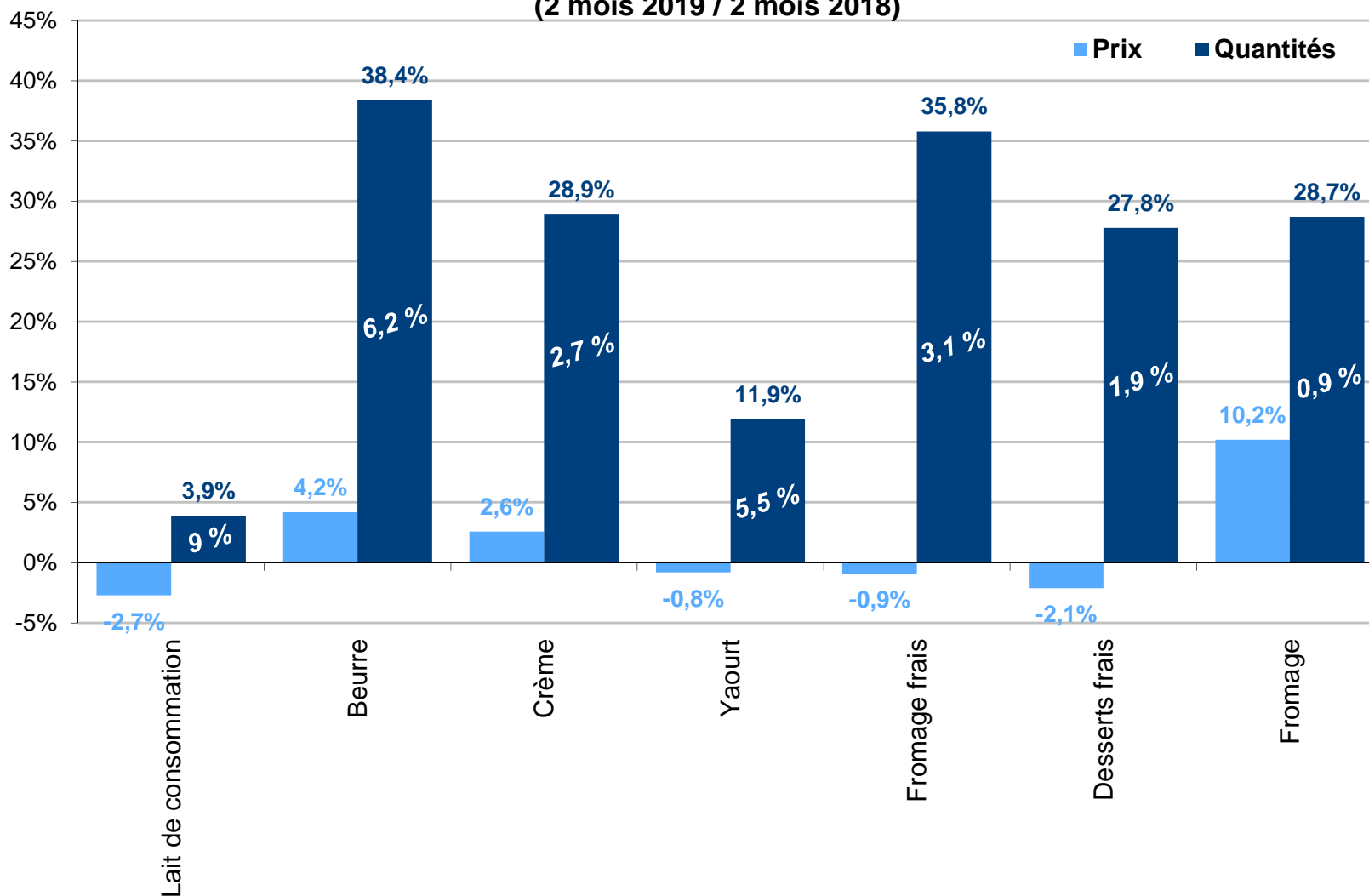
**Attention :** le calcul de ce taux d'utilisation ne tient pas compte des échanges de produits laitiers bio dont les données ne sont pas disponibles.

# Le repli du prix du lait bio payé est également un signe potentiel de déséquilibre du marché...



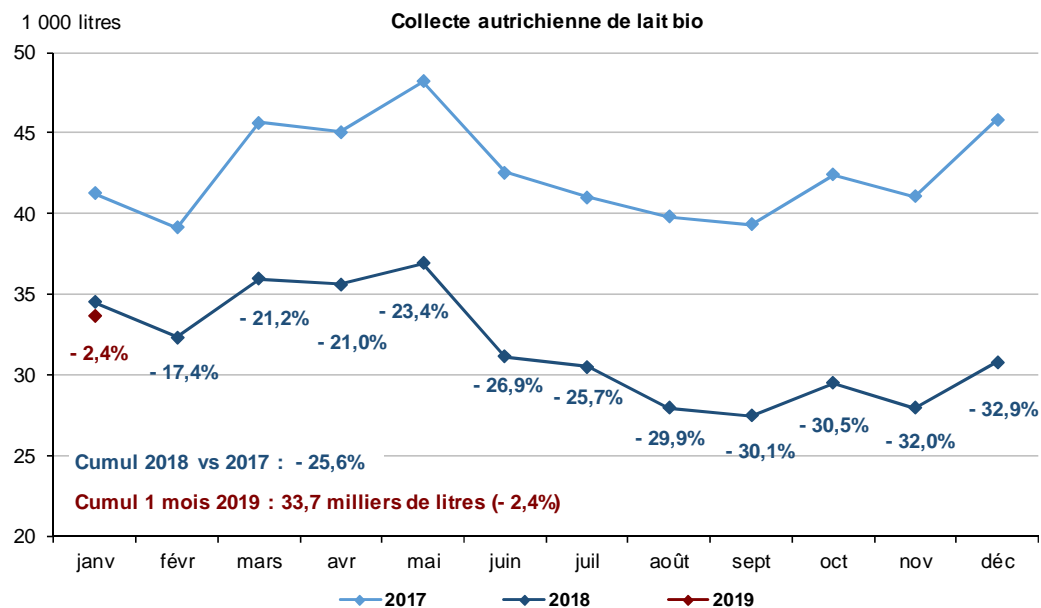
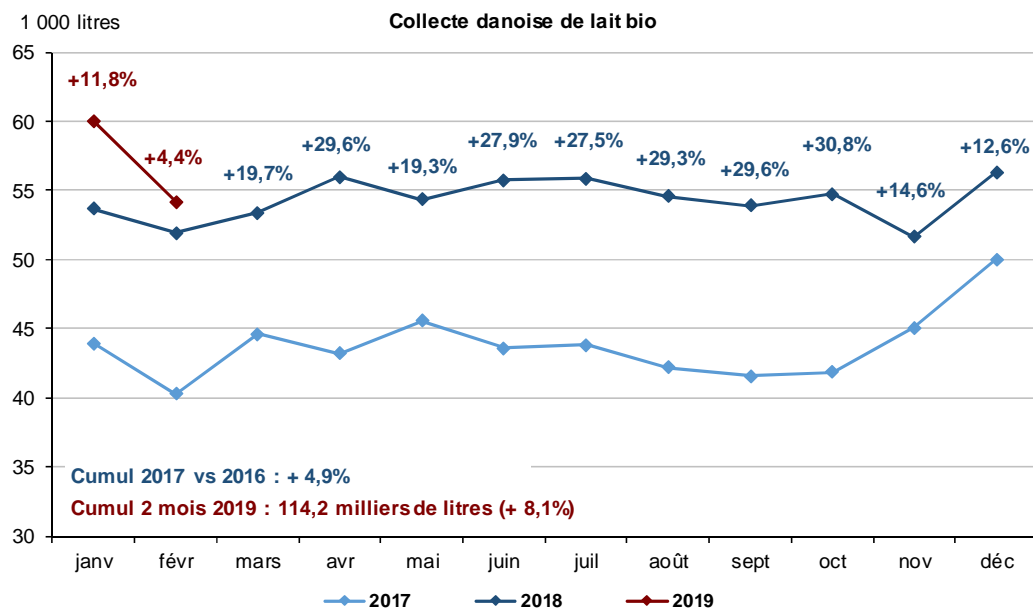
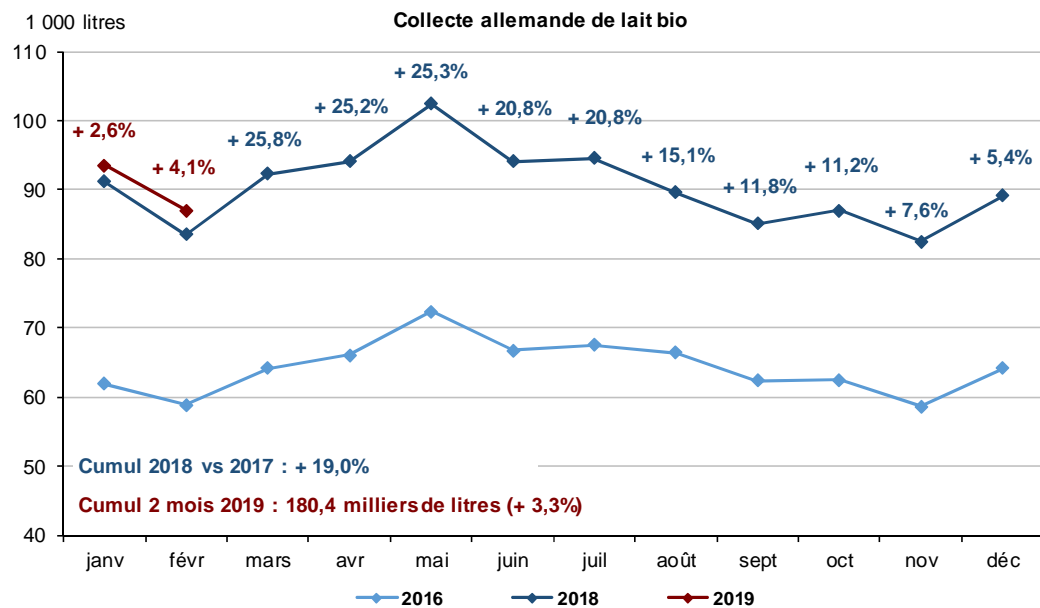
# ... malgré une consommation des ménages toujours en hausse

Évolution des achats des ménages de produits laitiers bio  
(2 mois 2019 / 2 mois 2018)



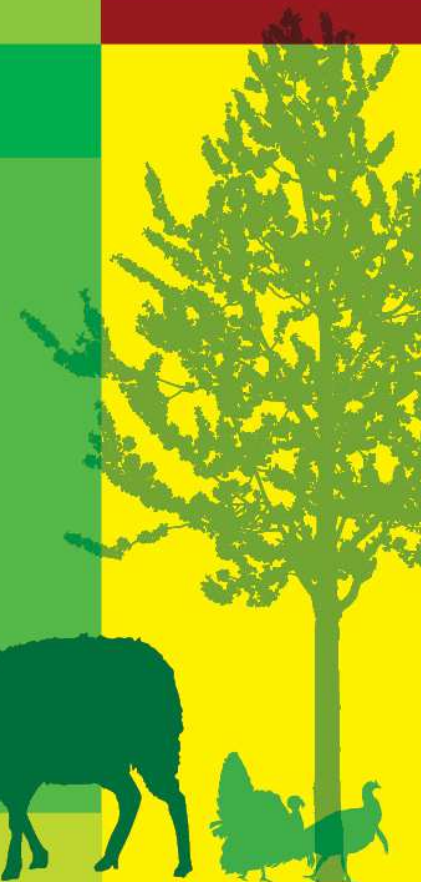
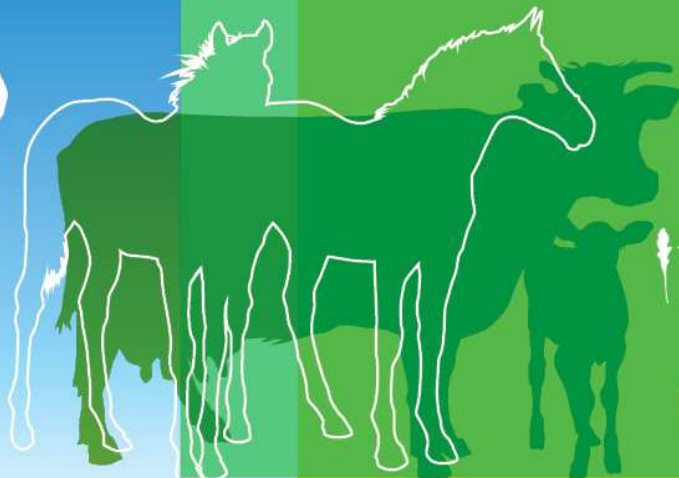
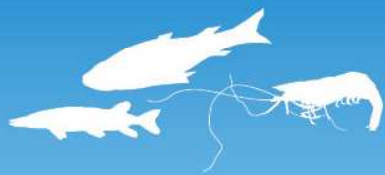
La part des produits bio dans les achats des ménages totaux de produits laitiers est en hausse pour tous les produits.

# Évolution des collectes de lait bio chez nos voisins européens

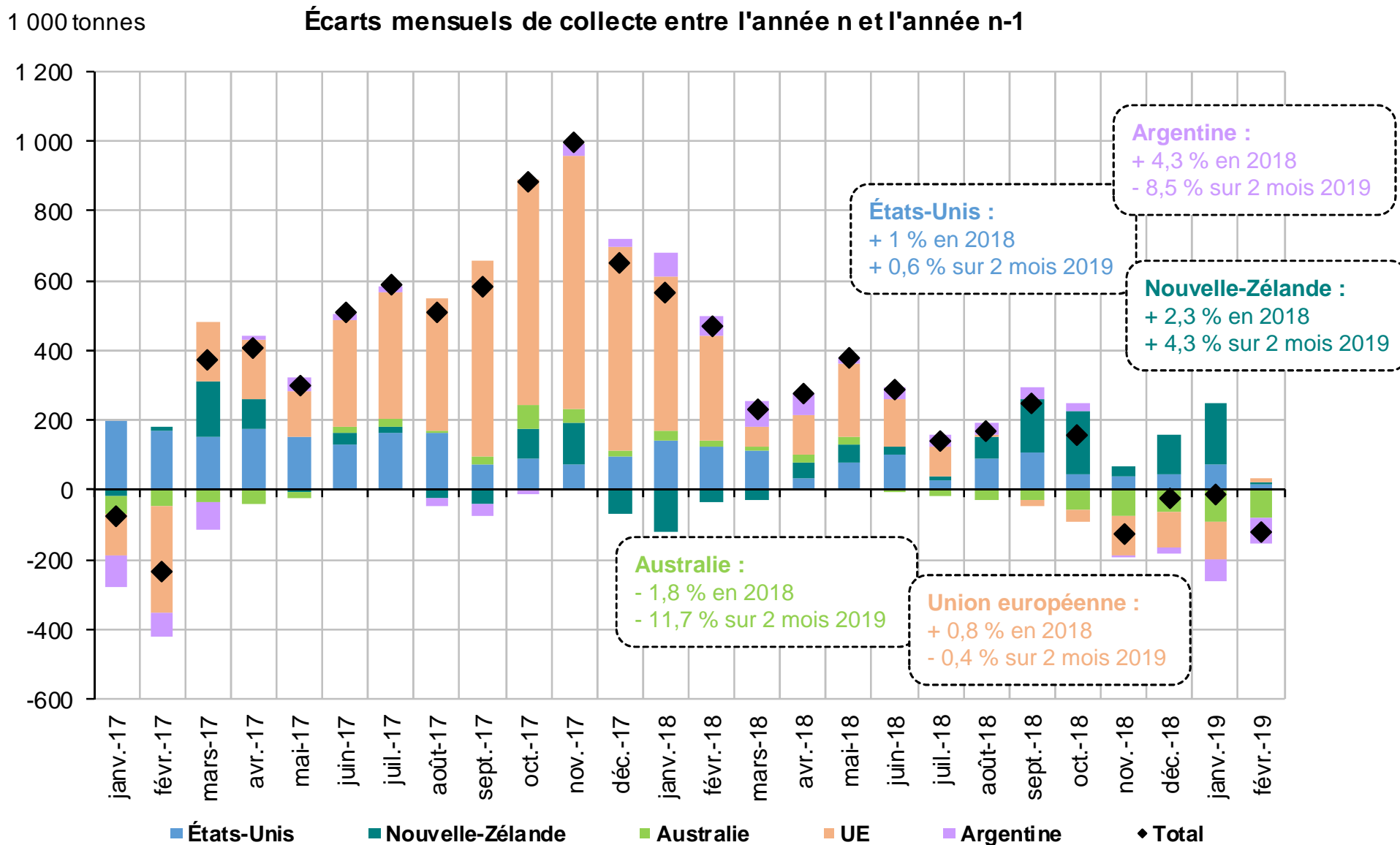




# Lait de vache conventionnel



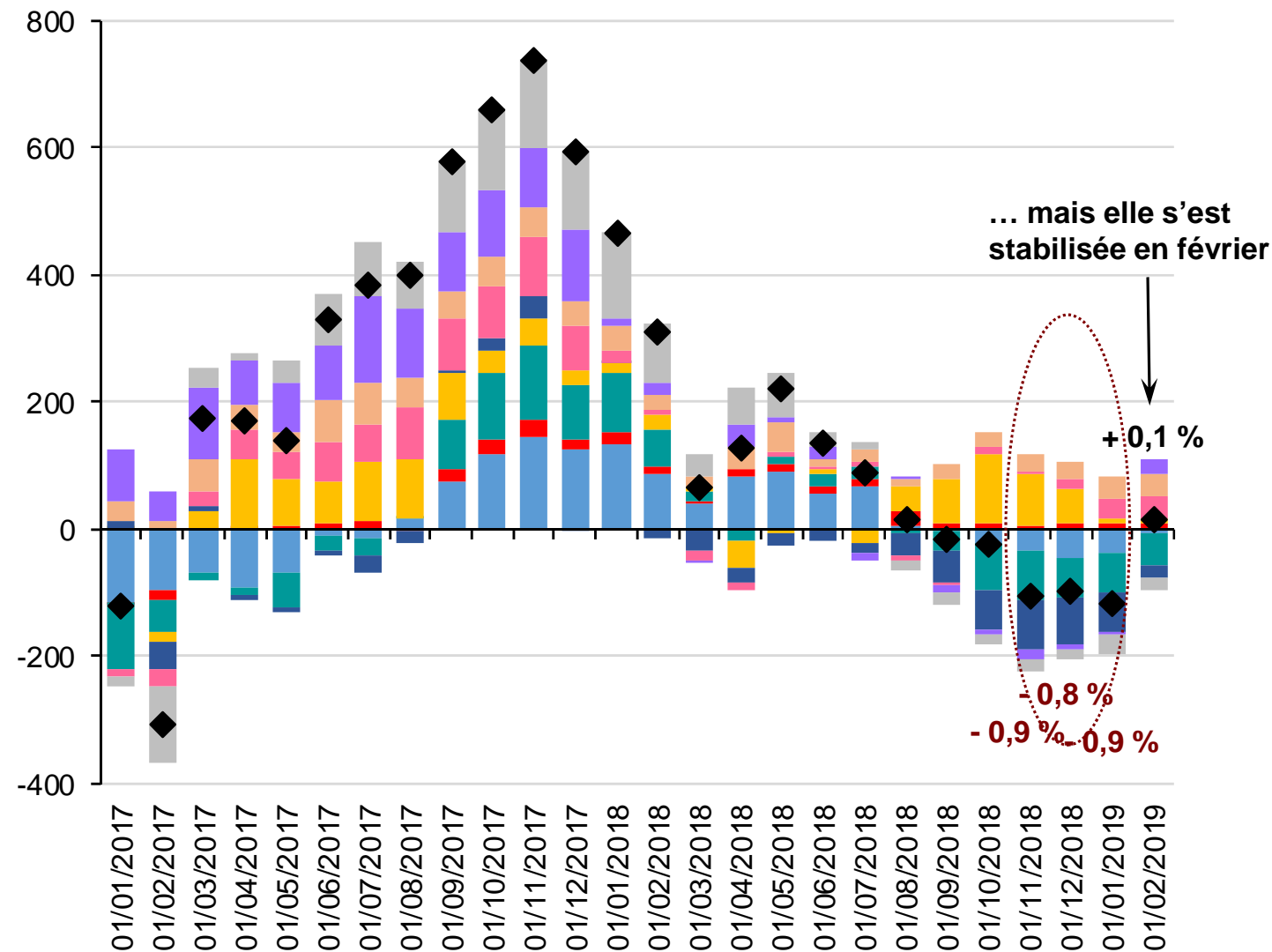
# Au niveau mondial, la production de lait est orientée à la baisse depuis novembre 2018



# La collecte européenne en réduction entre novembre 2018 et janvier 2019...

1 000 tonnes

Évolution de la collecte de lait (n - (n-1))



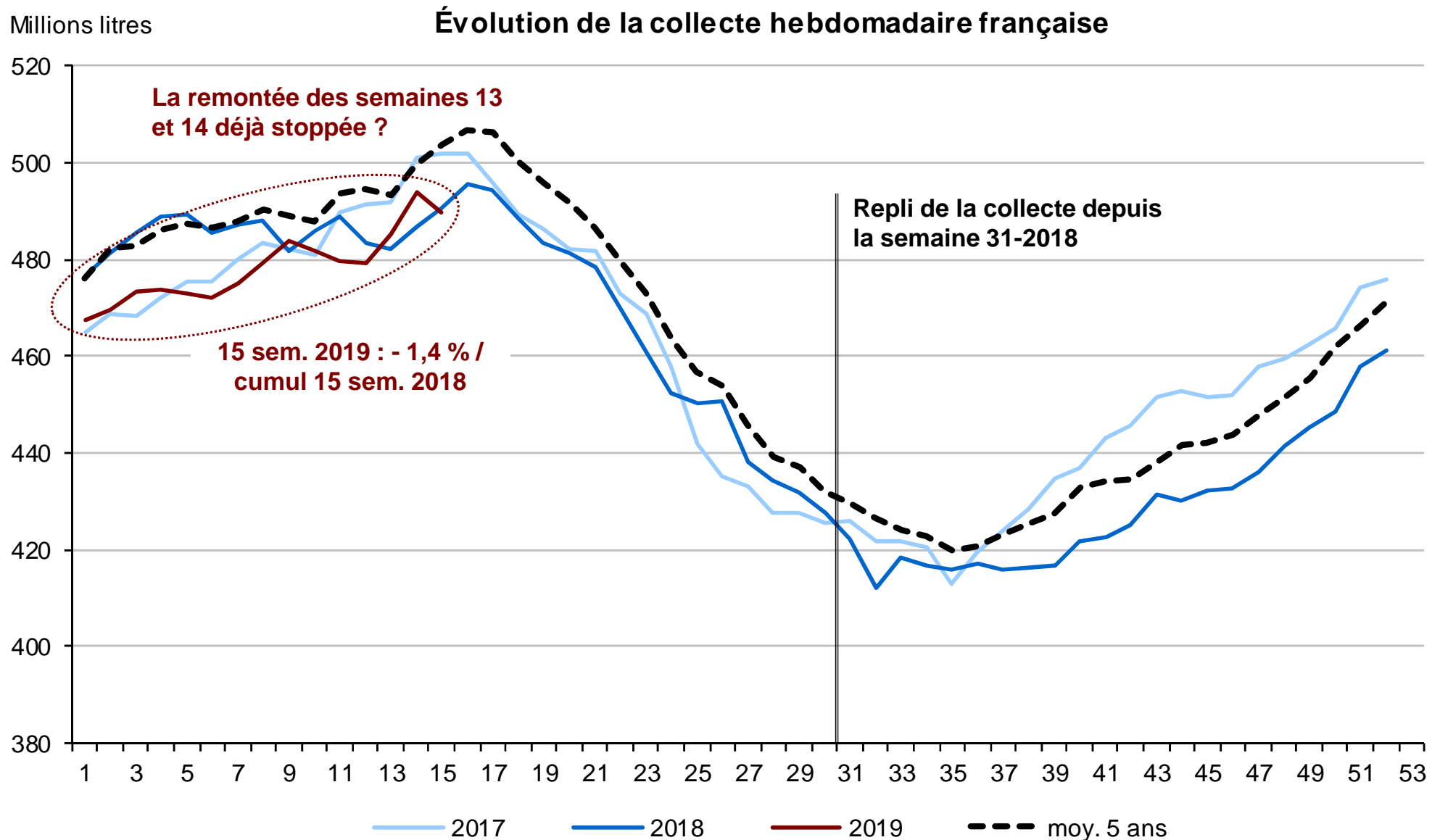
Trois pays sont responsables de cette décroissance :

- Allemagne
- Danemark
- France
- Irlande
- Pays-Bas

- Royaume-Uni
- Pologne
- Italie
- Autres

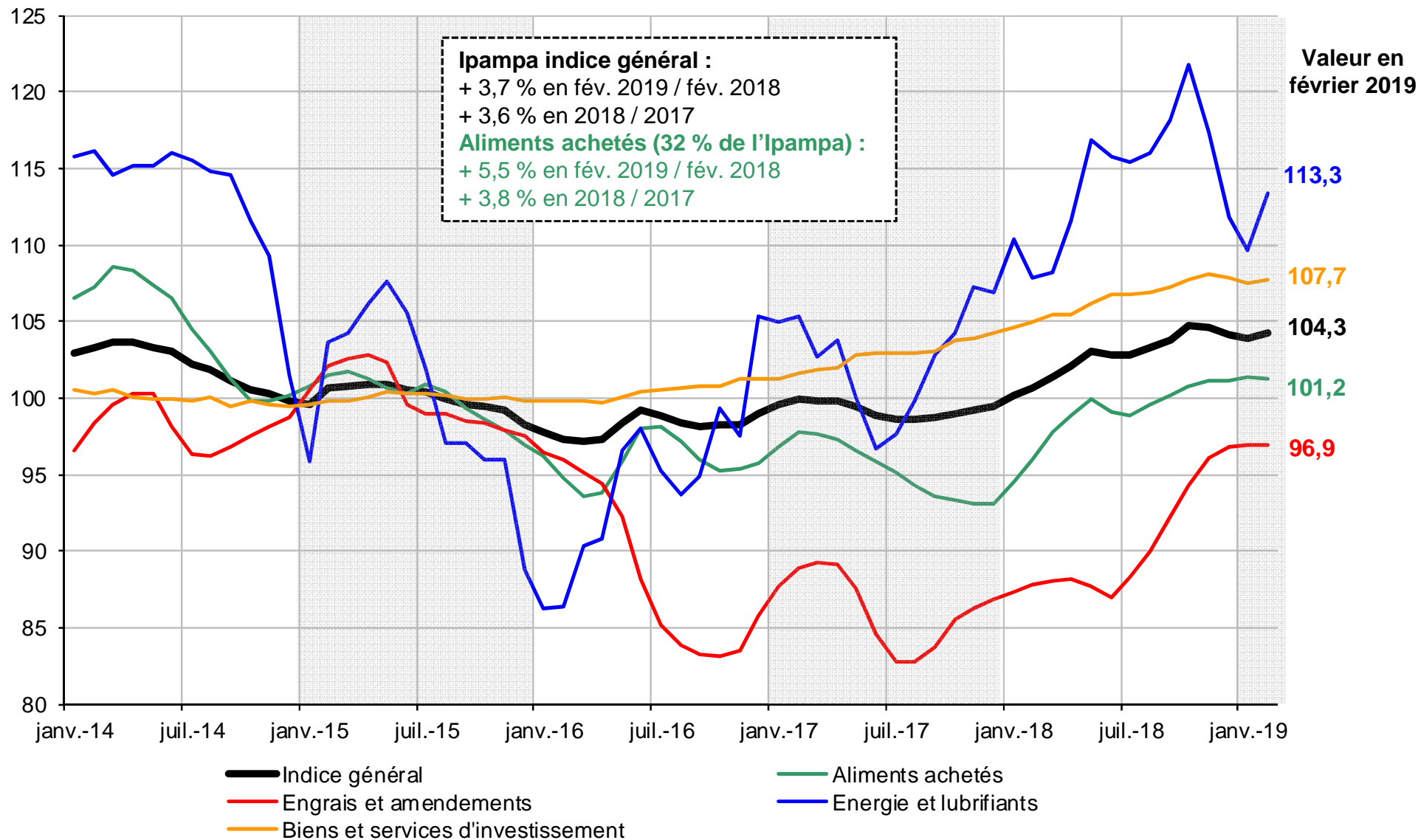
◆ UE 28

# Un décrochage de la collecte française depuis août 2018



# La hausse des prix de l'aliment participe à l'augmentation des coûts de production...

Indice Ipampa-lait de vache (base 100 en 2015)

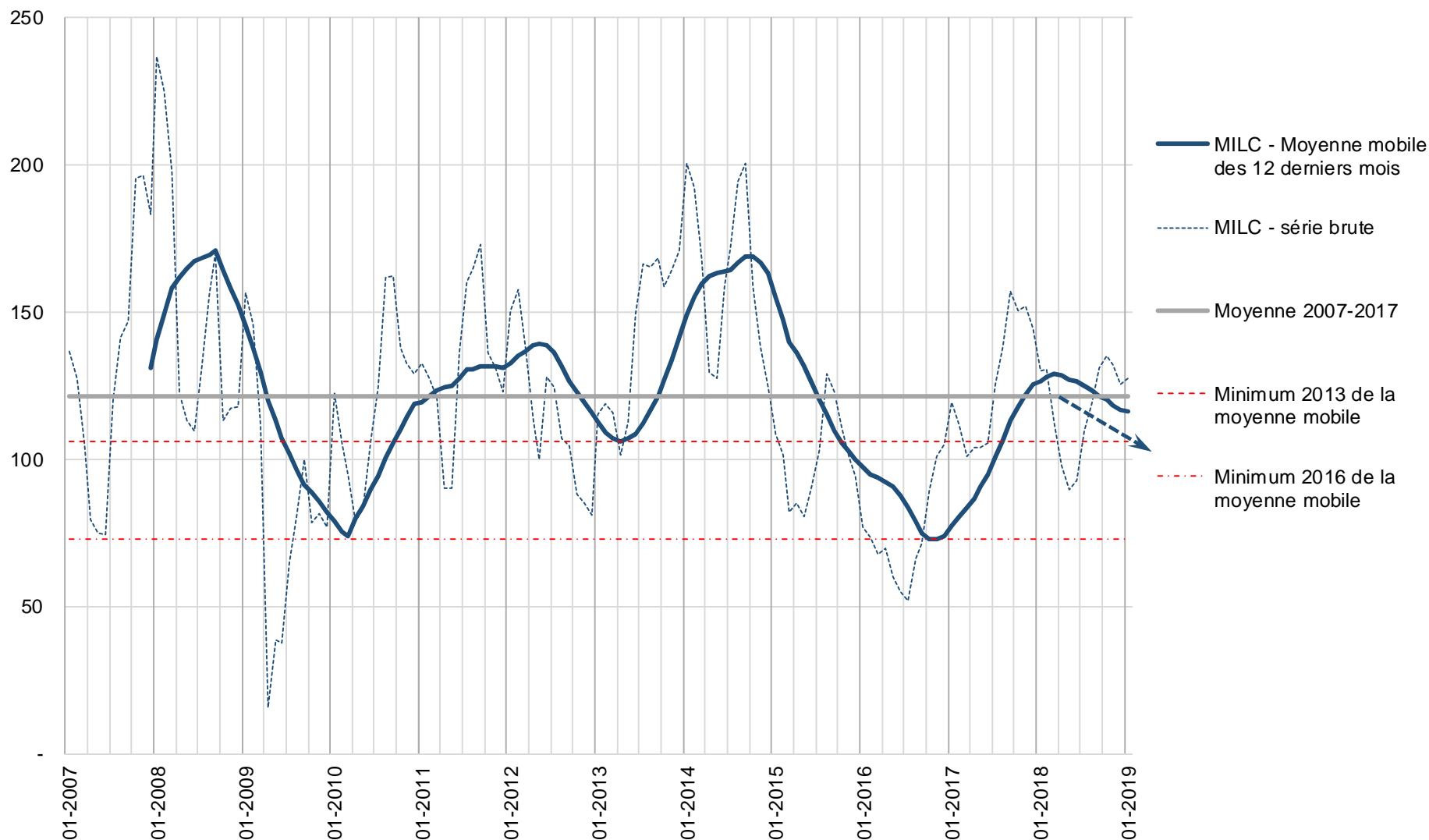


# ... et à la dégradation de la marge des éleveurs sur coût total

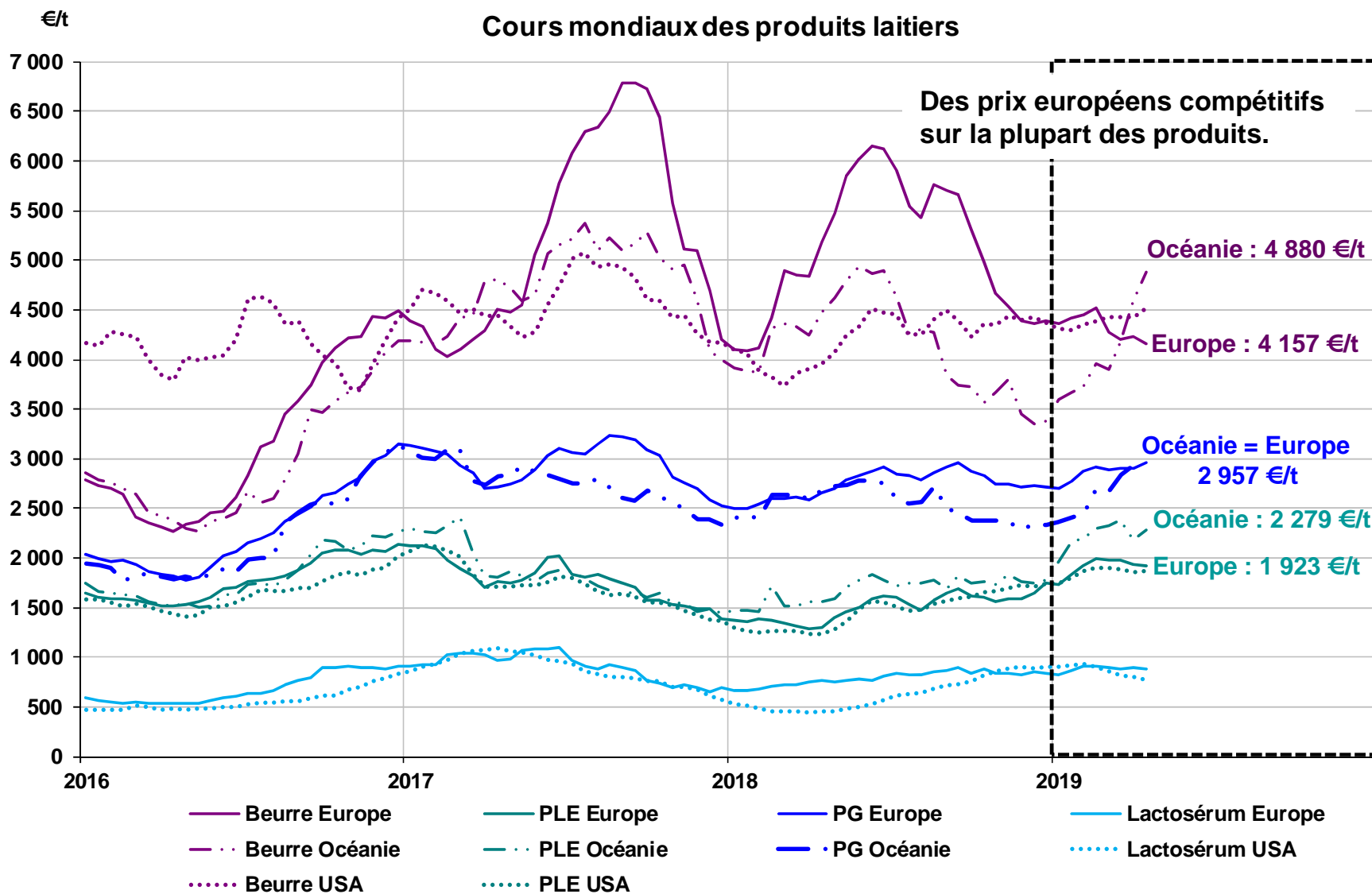
## MILC (Marge IPAMPA Lait de Vache sur Coût Total indicé)

indice 100=2015

Dernière valeur disponible : janvier 2019



# Des prix des produits industriels orientés à la hausse sur le marché mondial



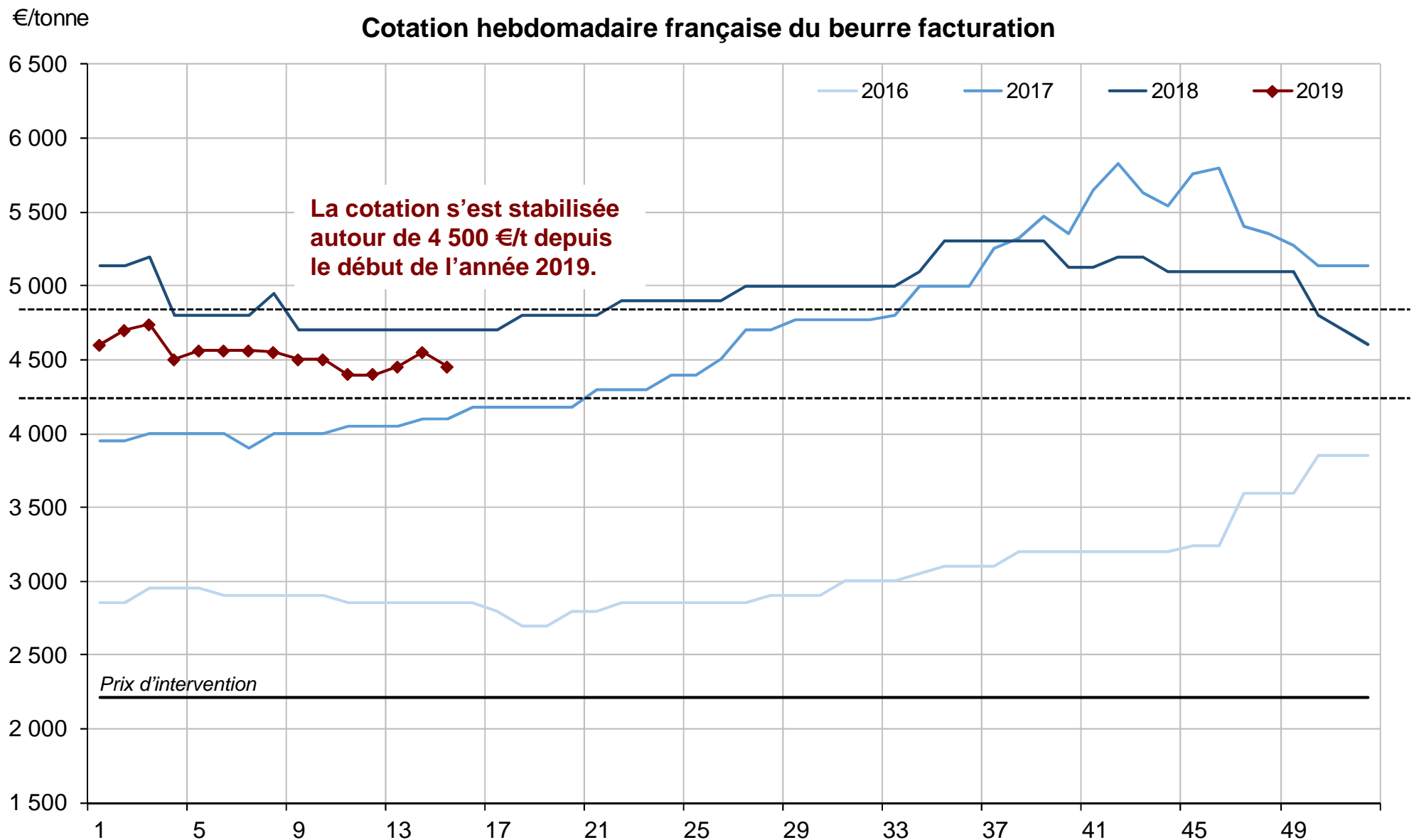
**Beurre**  
 Europe : - 5,2 %  
 Océanie : - 2,8 %  
 États-Unis : + 12,2 %

**PG**  
 Europe : + 11,2 %  
 Océanie : + 4,5 %

**PLE**  
 Europe : + 42,7 %  
 Océanie : + 44,9 %  
 États-Unis : + 47,1 %

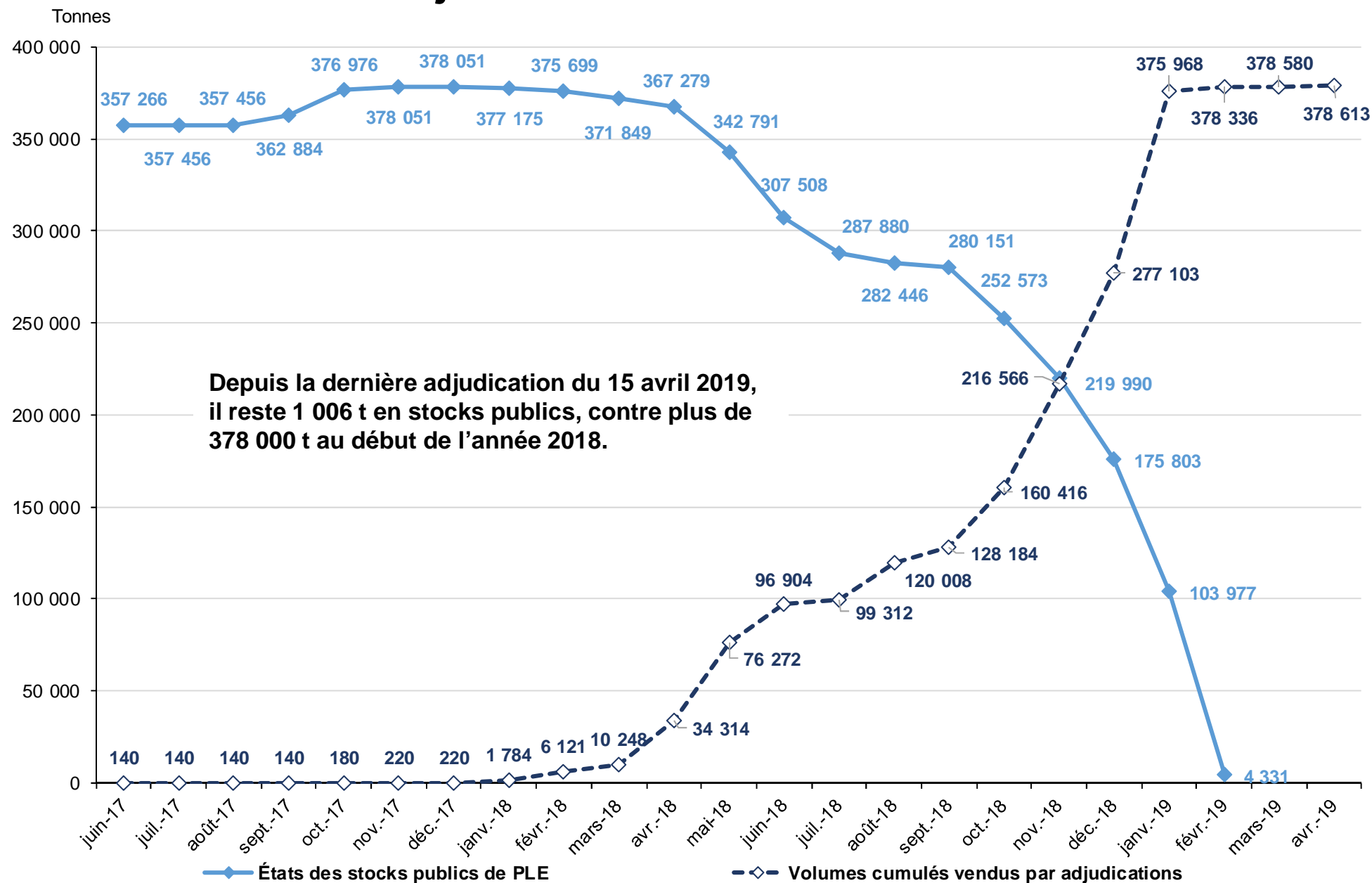
**Lactosérum**  
 Europe : + 24,3 %  
 États-Unis : + 82,0 %

# En France comme dans l'UE, le prix du beurre est stable depuis le début de l'année

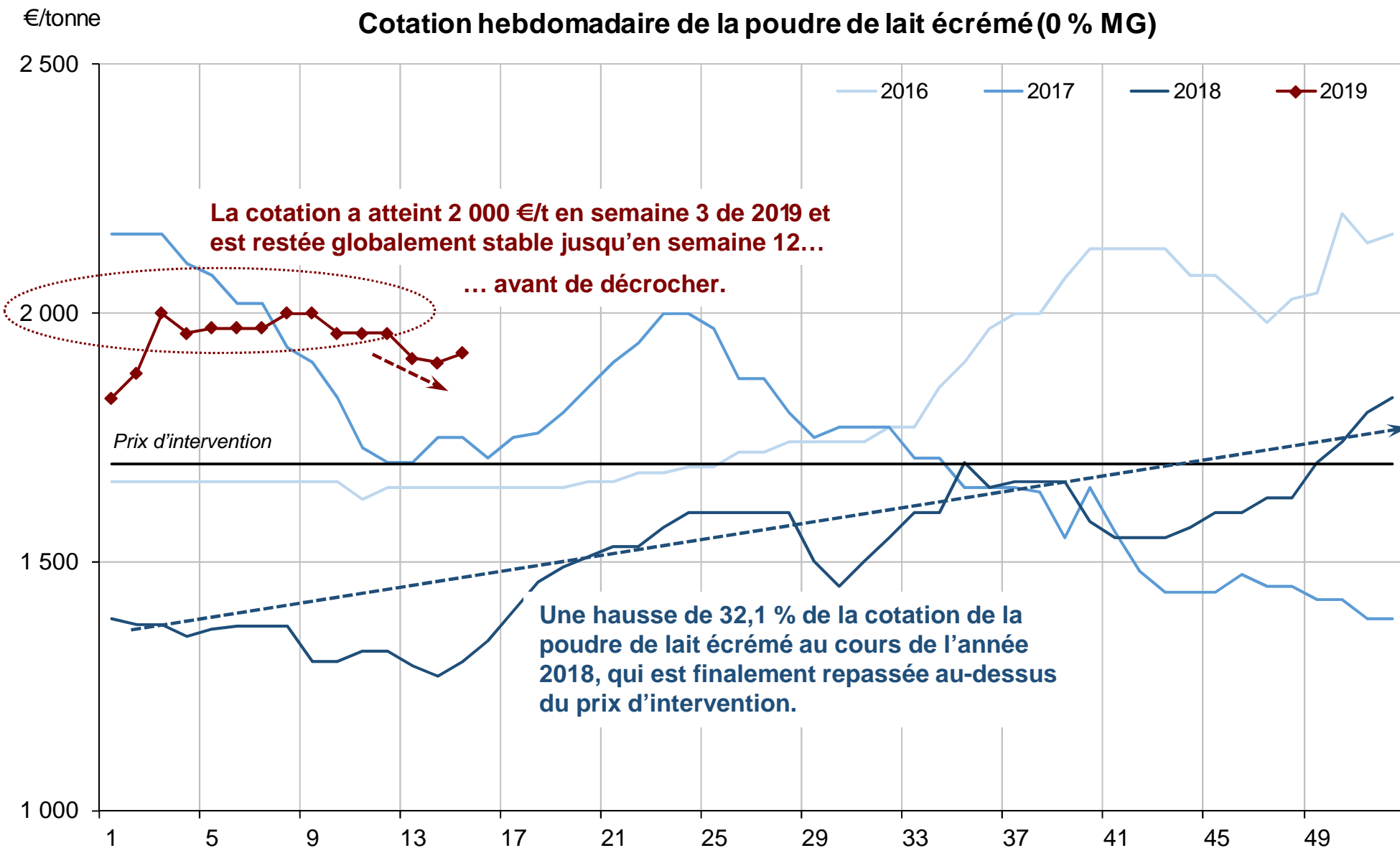




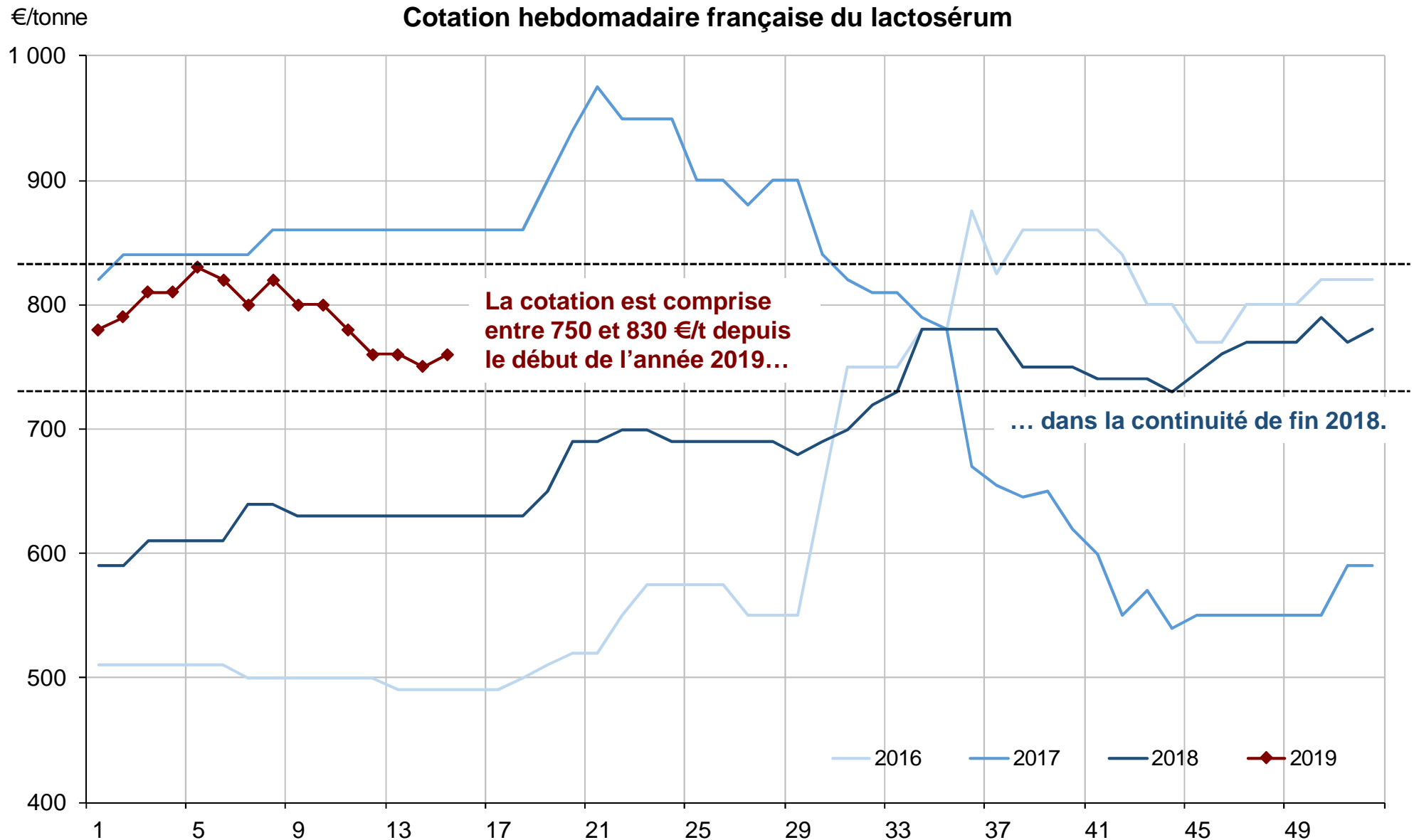
# Les stocks d'intervention de poudre de lait écrémé se sont vidés en 2018 au fil des adjudications...



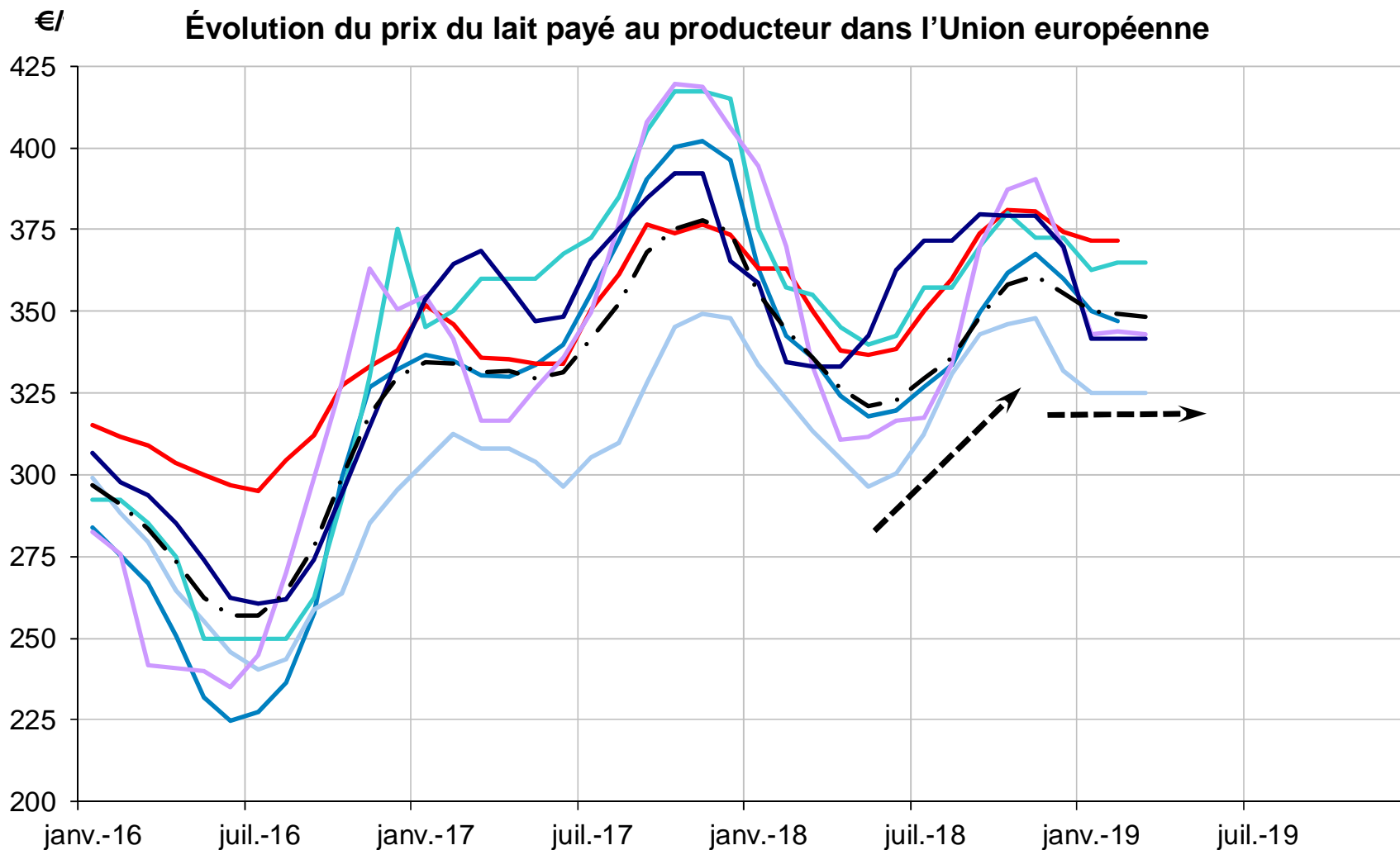
# ... ce qui a entraîné un net redressement du prix de la poudre de lait écrémé en France et dans l'Union européenne



# L'amélioration du solde des échanges français de lactosérum a permis le maintien à un niveau élevé du prix du lactosérum



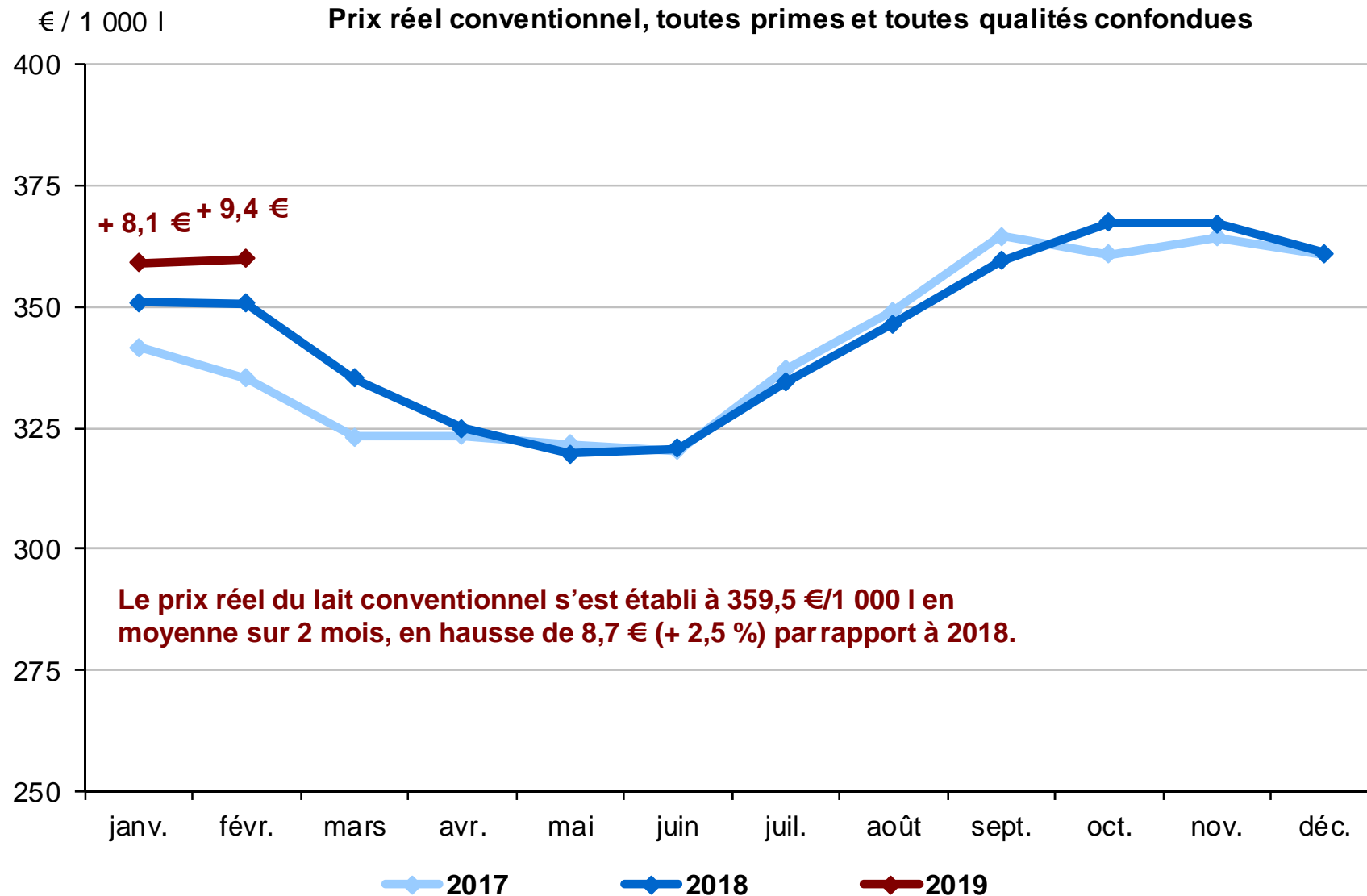
# Une stabilisation des prix du lait depuis le début de l'année



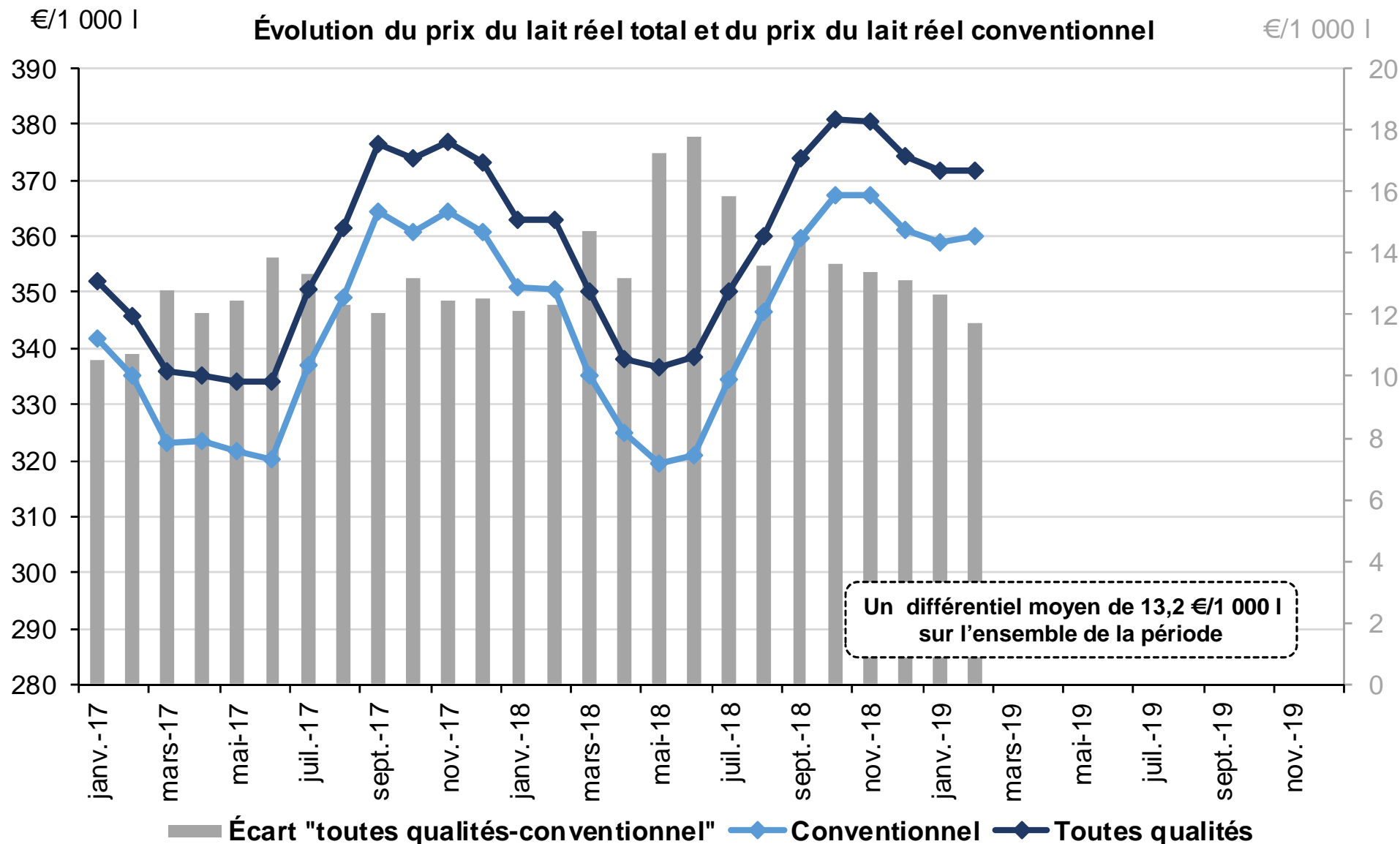
Évolution 2 mois  
2019/2018 :

ALL	FR	RU	PB	IRL	DK	UE
- 4,7 €	+ 9,0 €	- 3,4 €	- 3,0 €	- 35,2 €	- 5,4 €	- 0,3 €
- 1,3 %	+ 2,5 %	- 1,0 %	- 0,8 %	- 9,3 %	- 1,6 %	- 0,1 %

# Le prix réel du lait conventionnel en France

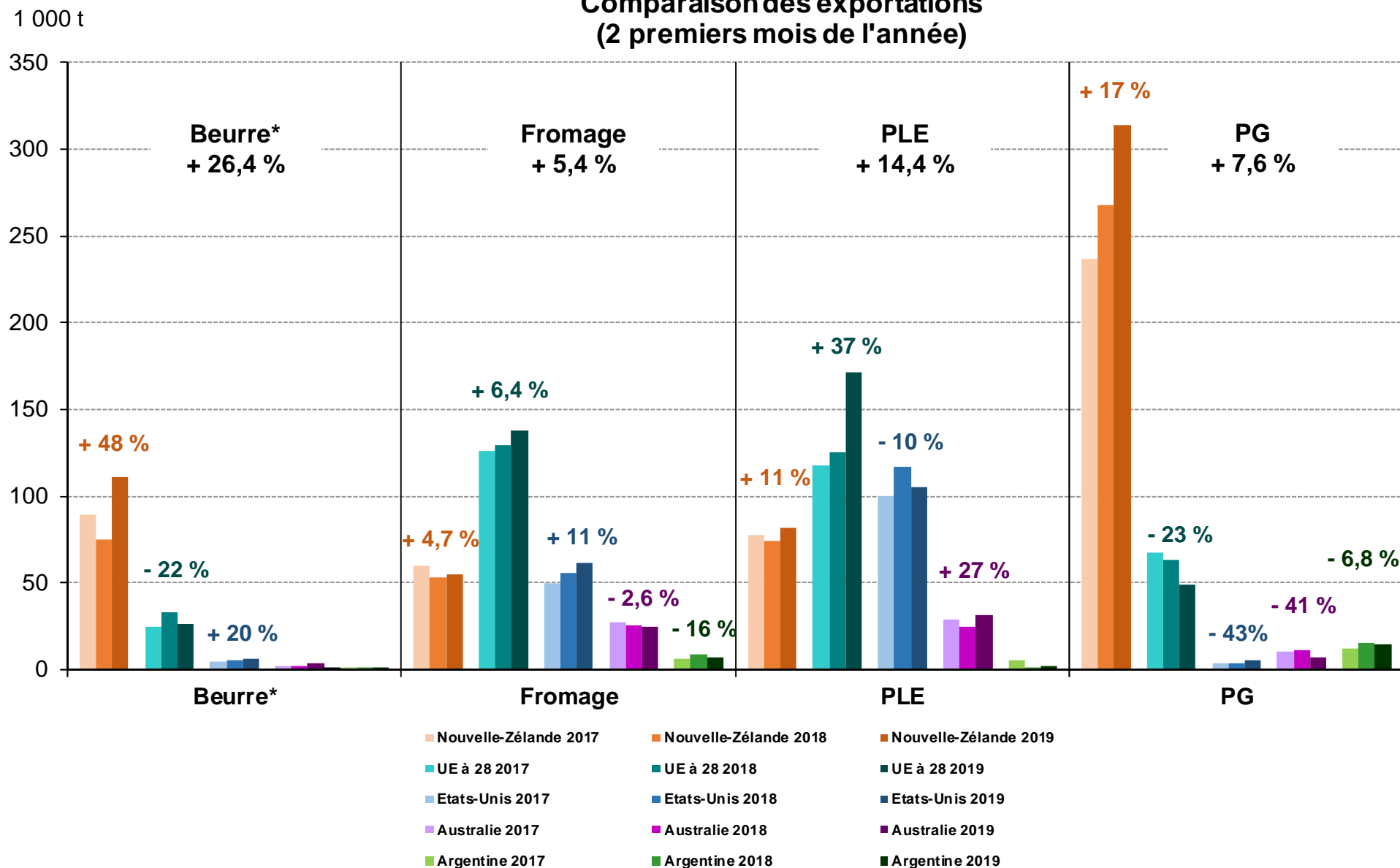


# Comparaison des prix « toutes qualités » et conventionnel en France



# Des échanges mondiaux dynamiques en janvier et février 2019, notamment en Nouvelle-Zélande

Comparaison des exportations  
(2 premiers mois de l'année)



# Évolution de la consommation des ménages : des hausses sur certains produits en ce début d'année

