

> Les indicateurs économiques suivis par FranceAgriMer

## Tableau de bord hebdomadaire

2013 – n°18

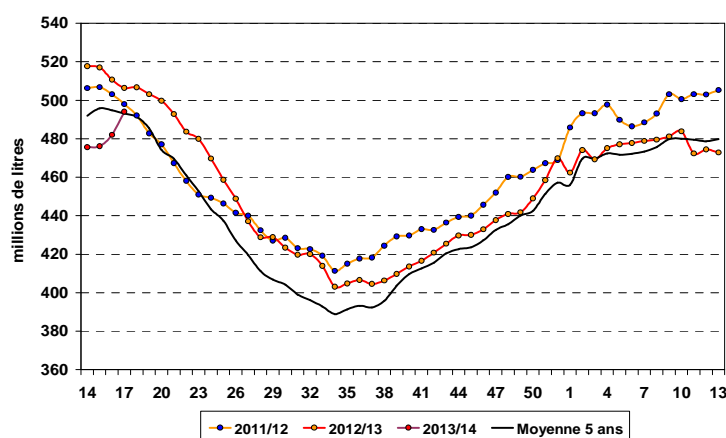
### France

#### Collecte brute

##### Collecte de la semaine 17

|                    | Du 22 au 28 avril 2013 |
|--------------------|------------------------|
| évol. / n-1        | - 2,5                  |
| évol. / s-1        | 2,5                    |
| évol. / moy. 5 ans | 0,2                    |

##### Collecte hebdomadaire des dernières campagnes



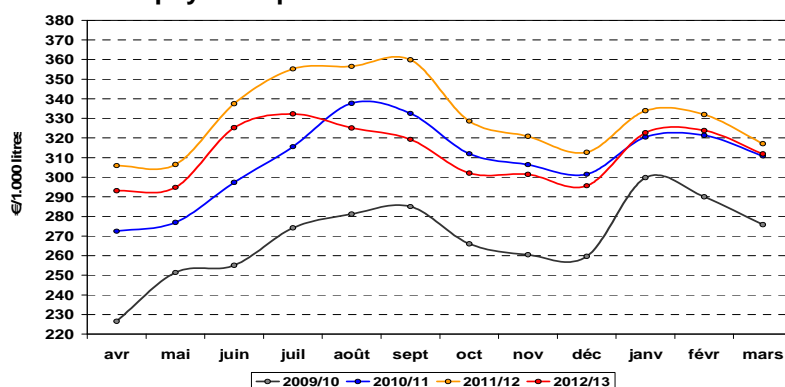
Source : FranceAgriMer / sondage hebdomadaire

#### Collecte mensuelle

|                  | Litrage | MG (g/l) | MP (g/l) |
|------------------|---------|----------|----------|
| Mars 2013        | - 4,9 % | 0,44     | - 0,23   |
| Cumul année 2013 | - 4,4 % | 0,01     | - 0,41   |

Source : FranceAgriMer

#### Prix du lait payé aux producteurs \*



(\*) Prix, toutes primes comprises, toutes qualités confondues, ramené à un lait standard (38g de MG, 32g de MP) ; il s'agit du prix payé aux producteurs au cours du mois et pouvant inclure, le cas échéant, des avances.

Source : FranceAgriMer / sondage mensuel

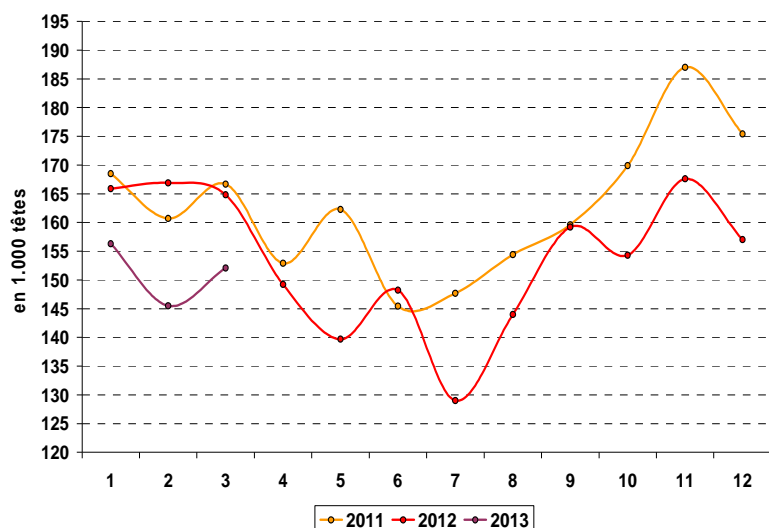
#### Prix du lait (€/1 000 litres)

|               |          |
|---------------|----------|
| Mars 2013     | 311,88   |
| évol. % n-1   | - 2,31 % |
| évol. % m-1   | - 3,69 % |
| Par trimestre |          |
| Trim. 1 2013  | 319,44   |
| Rappel        |          |
| Année 2012    | 314,34   |

Le prix du lait en mars 2013 est en baisse de 5,2 euros/1 000 litres par rapport à l'année précédente.

## Abattages

### Evolution des abattages de vaches (laitières et allaitantes)



#### Mars 2013 :

Les abattages de vaches, ont diminué de 7,7 %, soit - 12 700 têtes par rapport à l'année précédente.

Le poids moyen des carcasses est de 354 kg et se situe légèrement en retrait par rapport à l'année précédente.

Source : SSP

## Fabrications

### Evolution des fabrications de PGC et produits industriels

|                        | Mars 2013 | Cumul 2013 | Cumul annuel mobile |
|------------------------|-----------|------------|---------------------|
| Fromages (1)           | -4,1%     | -2,2%      | -0,8%               |
| Lait de consommation   | -3,5%     | -1,9%      | 2,3%                |
| Ultra-frais            | -4,5%     | -2,2%      | -1,1%               |
| Crème conditionnée     | -14,1%    | -3,8%      | 4,4%                |
| Beurre conditionné (2) | -9,9%     | -10,5%     | -6,5%               |
| Poudre de lait écrémé  | -17,6%    | -17,8%     | -8,0%               |
| Poudre grasse          | -3,3%     | -14,9%     | -1,5%               |

(1) fromages affinés, frais salés ou fondus de vache, de chèvre ou de brebis

(2) tous conditionnements (plaquettes, blocs de 25 kg, etc.)

Source : FranceAgriMer / enquête mensuelle laitière

## Commerce extérieur

### Evolution du commerce extérieur français

| 2 mois 2013                | EXPORTATIONS           |             | IMPORTATIONS           |             | SOLDE DES ECHANGES     |                  |
|----------------------------|------------------------|-------------|------------------------|-------------|------------------------|------------------|
|                            | Volume<br>1.000 tonnes | évol. % n-1 | Volume<br>1.000 tonnes | évol. % n-1 | Volume<br>1.000 tonnes | évolution % n-1  |
| Lait conditionné           | 63,1                   | 4,0%        | 41,8                   | 21,9%       | 21,3                   | -19,3% (5,1 kT)  |
| Fromages                   | 115,3                  | 10,1%       | 40,5                   | 0,4%        | 74,8                   | 16,1% (10,4 kT)  |
| Yaourts et laits fermentés | 83,2                   | 0,5%        | 15,3                   | -10,7%      | 67,9                   | 3,3% (2,2 kT)    |
| Crème conditionnée         | 12,0                   | 7,5%        | 11,5                   | -21,1%      | 0,5                    | 115,2% (3,9 kT)  |
| Beurre conditionné         | 7,2                    | 19,3%       | 1,0                    | 43,6%       | 6,1                    | 16,0% (0,9 kT)   |
| Beurre vrac                | 3,4                    | -40,4%      | 23,1                   | 18,2%       | -19,7                  | -42,5% (5,9 kT)  |
| Poudre de lait écrémé      | 27,1                   | -29,1%      | 5,8                    | 22,6%       | 21,3                   | -36,3% (12,2 kT) |
| Poudre grasse              | 13,6                   | 9,0%        | 4,3                    | -28,2%      | 9,4                    | 42,6% (2,8 kT)   |

Source : FranceAgriMer d'après Douanes

### Evolution des achats de produits laitiers par les ménages

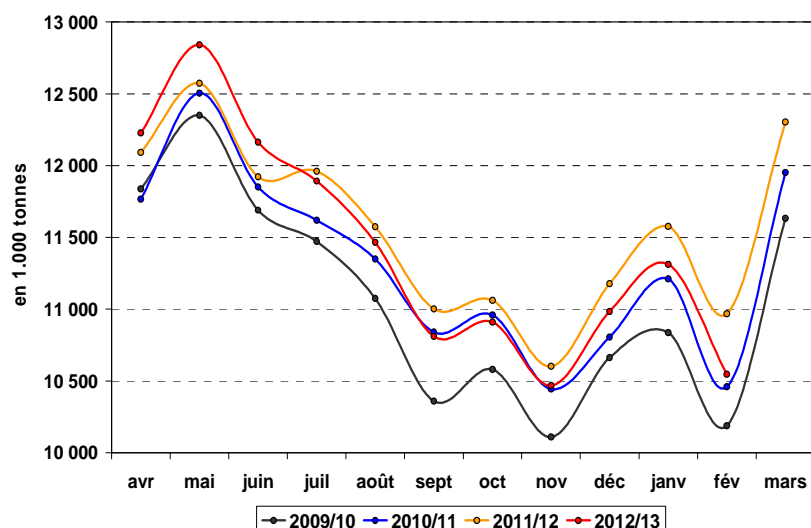
| Cumul annuel mobile<br>52 semaines se terminant le<br>21/04/2013 | Volumes     | Prix        |
|--|-------------|-------------|
|  | évol. % n-1 | évol. % n-1 |
| Total produits laitiers  | - 0,5 %     | 1,68 %      |
| Lait de consommation   | - 1,6 %     | - 0,69 %    |
| Ultra-frais  | - 0,7 %     | 1,66 %      |
| Fromages   | 2,0 %       | 0,34 %      |
| Beurre   | 0,4 %       | - 1,52 %    |
| Crème  | 2,8 %       | - 0,37 %    |

Source : FranceAgriMer d'après le panel Kantar Worldpanel

## Union européenne

### Collecte brute

#### Collecte mensuelle dans l'UE à 27



Source : FranceAgriMer d'après Eurostat

#### Campagne 2012/2013

| Cumul 2012      |          |
|-----------------|----------|
| UE à 27         |          |
| Volume (1000 T) | 125 616  |
| évol. % n-1     | - 0,70 % |
| UE à 15         |          |
| Volume (1000 T) | 107 729  |
| évol. % n-1     | - 1,37 % |

Pour la campagne 2012/13, le volume collecté dans les 27 Etats Membres de l'UE est inférieur à celui de la même période 2011 (- 0,70 % soit - 889 kT).

#### Collecte dans les principaux Etats membres

\* En milliers de tonnes

|             | Février 2013 |             | Cumul campagne 2012/2013 |             |
|-------------|--------------|-------------|--------------------------|-------------|
|             | Volume*      | évol. % n-1 | Volume*                  | évol. % n-1 |
| Allemagne   | 2 296        | -3,4%       | 27 035                   | 0,1%        |
| France      | 1 910        | -4,1%       | 21 394                   | -2,1%       |
| Royaume-Uni | 1 005        | -7,7%       | 12 212                   | -3,6%       |
| Pays-Bas    | 940          | -0,5%       | 10 627                   | -0,5%       |
| Pologne     | 731          | -0,5%       | 9 002                    | 3,6%        |

Source : FranceAgriMer d'après Eurostat

## Exportations

### Evolution des exportations européennes de produits laitiers vers les pays tiers

\* En milliers de tonnes

| 2 mois 2013                     | UE à 27 |             | France  |             | Allemagne |             |
|---------------------------------|---------|-------------|---------|-------------|-----------|-------------|
|                                 | Volume* | évol. % n-1 | Volume* | évol. % n-1 | Volume*   | évol. % n-1 |
| Beurre / Butteroil <sup>1</sup> | 19,2    | 12,6%       | 5,7     | 31,6%       | 1,9       | 70,6%       |
| Poudre de lait écrémé           | 63,1    | -29,2%      | 11,8    | -28,0%      | 15,7      | -22,8%      |
| Poudre grasse                   | 54,2    | -7,1%       | 5,0     | -5,5%       | 1,2       | 13,8%       |
| Fromages                        | 124,2   | 14,1%       | 17,0    | 18,0%       | 21,1      | -3,1%       |

(1) En équivalent beurre

Source : FranceAgriMer d'après la Commission européenne

## Restitutions

### Restitutions communes au 20 juillet 2011

| Produits (code NC)                     | Taux en €/100 kg | Entrée en vigueur | Ancien taux en €/100 kg | Entrée en vigueur |
|--|------------------|-------------------|-------------------------|-------------------|
| Beurre (04 05 10 11 9 700)             | 0                | 20/11/2009        | 14,50                   | 06/11/2009        |
| Butteroil (04 05 90 10 9 000)          | 0                | 20/11/2009        | 17,56                   | 06/11/2009        |
| Poudre lait écrémé (04 02 10 19 9 000) | 0                | 23/10/2009        | 22,80                   | 19/06/2009        |
| Poudre grasse (04 02 21 19 9 900)      | 0                | 06/11/2009        | 17,50                   | 23/10/2009        |
| Emmental (04 06 90 13 9 000)           | 0                | 06/11/2009        | 21,98                   | 23/01/2009        |
| Gouda (04 06 90 78 9 300)              | 0                | 06/11/2009        | 19,84                   | 23/01/2009        |
| Fondus (04 06 30 39 9 950)             | 0                | 06/11/2009        | 6,39                    | 23/01/2009        |

### Restitutions par adjudication au 20 juillet 2011

| Produits           | Taux en €/100 kg | Date Comité de Gestion | Ancien taux en €/100 kg | Date Comité de Gestion |
|--------------------|------------------|------------------------|-------------------------|------------------------|
| Beurre 82 %        | Pas d'offre      |                        | 70,00                   | 04/06/2009             |
| Butteroil          |                  |                        | 84,50                   | 04/06/2009             |
| Poudre lait écrémé |                  |                        | 25,80                   | 19/06/2009             |

# Monde

## Exportations

### Evolution des exportations des autres principaux exportateurs

\* En milliers de tonnes

|                                 | Nouvelle-Zélande |             | Australie   |             | Etats-Unis  |             |
|---------------------------------|------------------|-------------|-------------|-------------|-------------|-------------|
|                                 | 2 mois 2013      | évol. % n-1 | 2 mois 2013 | évol. % n-1 | 2 mois 2013 | évol. % n-1 |
| Beurre / Butteroil <sup>1</sup> | 97,7             | 1,7%        | 9,9         | 54,9%       | 8,6         | 25,8%       |
| Poudre de lait écrémé           | 84,5             | 17,1%       | 25,2        | 8,8%        | 66,8        | -15,3%      |
| Poudre grasse                   | 271,1            | 20,5%       | 14,0        | -35,1%      | 2,1         | 46,9%       |
| Fromages                        | 58,0             | 16,9%       | 27,7        | 22,2%       | 43,8        | 9,1%        |

(1) en équivalent beurre

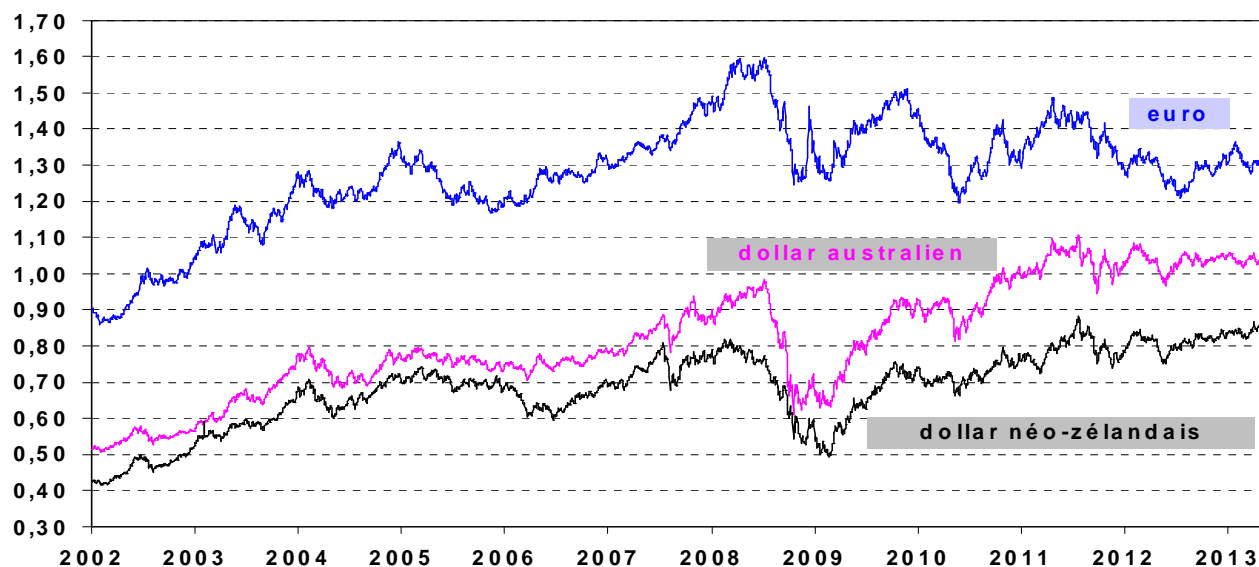
Source : FranceAgriMer d'après Ubifrance/Agrostat

## Parités monétaires

### Semaine 18 (du 29 avril au 3 mai 2013)

| € / US\$ | NZ\$ / US\$ | AU\$ / US\$ |
|----------|-------------|-------------|
| 1,3123   | 0,8532      | 1,0298      |

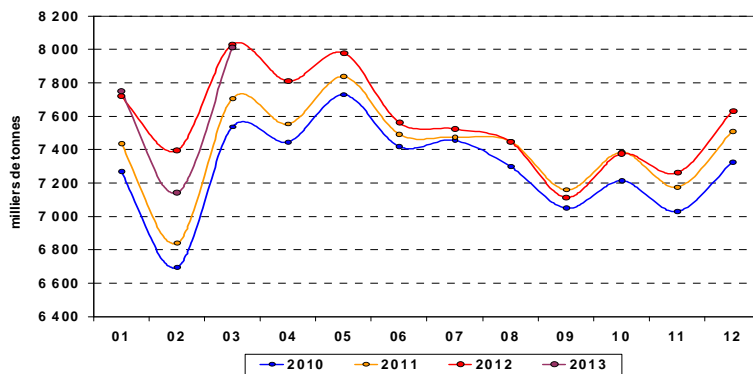
### Valeur des monnaies en US\$



Source : FranceAgriMer d'après BCE

## Production

### Production de lait aux Etats-Unis

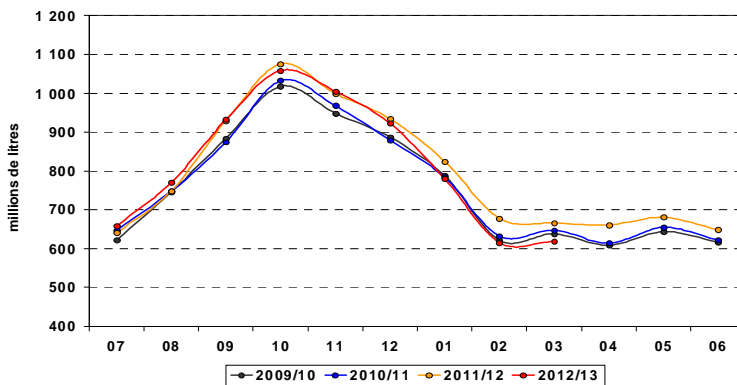


Source : FranceAgriMer d'après l'USDA

La production de mars 2013 est inférieure de 0,2 % par rapport à 2012 (soit - 17 000 tonnes).

Production 2012 : 90,8 millions de tonnes

### Production de lait en Australie

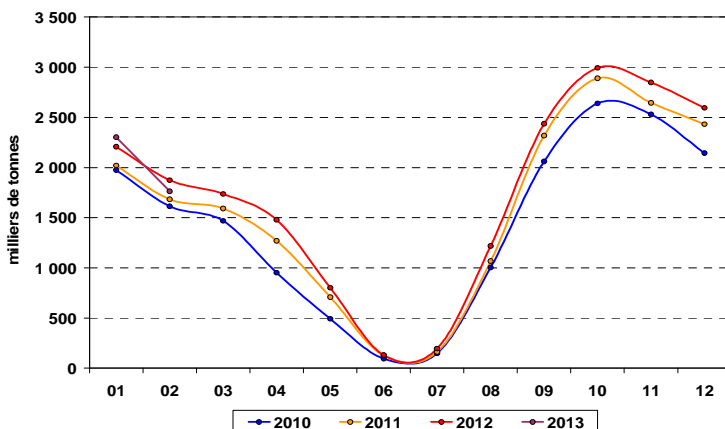


Source : FranceAgriMer d'après Dairy Australia

La production cumulée de la campagne 2012/2013 est inférieure à celle de la campagne précédente (- 1,8 %)

Evolution de la production 2011/2012 : + 4,2 % par rapport à la campagne 2010/2011

### Production de lait en Nouvelle-Zélande



Source : FranceAgriMer d'après DCANZ

La production de février 2013 est inférieure de 5,9 % par rapport à 2012 (soit - 111 000 tonnes)

Production 2012 : 20,5 millions de tonnes

# Prix des produits laitiers de la semaine 18 (du 29 avril au 05 mai 2013)

## Beurre et poudres en France

| Prix des facturations   | Beurre<br>Standard 82%<br>MG | Poudre 0%<br>conso humaine | Poudre 26% | Lactosérum |
|-------------------------|------------------------------|----------------------------|------------|------------|
| Prix moyen (€/tonne)    | 3 379                        | 2 681                      | 3 187      | 948        |
| écart par rapport à s-1 | -3,5 %                       | 1,9 %                      | 7,1 %      | 2,6 %      |
| écart par rapport à n-1 | 4,5 %                        | 20,4 %                     | 14,4 %     | 16,2 %     |

Source : FranceAgriMer d'après enquête

| Prix des contrats       | Beurre<br>Standard 82%<br>MG | Poudre 0%<br>conso humaine | Poudre 26% | Lactosérum |
|-------------------------|------------------------------|----------------------------|------------|------------|
| Prix moyen (€/tonne)    | NC                           | 3 232                      | 3 745      | 1 033      |
| écart par rapport à s-1 | -                            | 6,3 %                      | 9,4 %      | 0,8 %      |
| écart par rapport à n-1 | -                            | 60,9 %                     | -          | 30,9 %     |

Source FranceAgriMer d'après enquête

## Beurre et poudres dans l'UE

| Allemagne               | Beurre<br>(kempten) | Poudre 0%<br>conso humaine | Poudre 26 % | Lactosérum |
|-------------------------|---------------------|----------------------------|-------------|------------|
| Prix (€/tonne)          | 4 050               | 3 200                      | 3 675       | 960        |
| écart par rapport à s-1 | 0,0 %               | 0,0 %                      | 0,0 %       | -3,0 %     |
| écart par rapport à n-1 | 60,1 %              | 62,0 %                     | 52,5 %      | 24,7 %     |

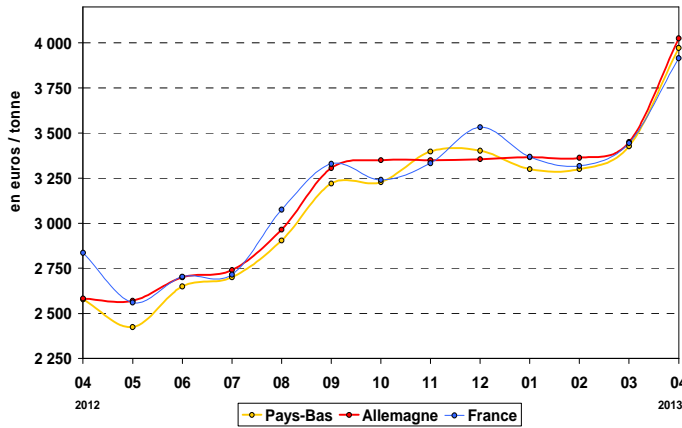
Source : FranceAgriMer d'après ZMB

| Pays-Bas                | Beurre | Poudre 0%<br>conso humaine | Poudre 26 % | Lactosérum |
|-------------------------|--------|----------------------------|-------------|------------|
| Prix (€/tonne)          | 4 050  | 3 220                      | 3 730       | 990        |
| écart par rapport à s-1 | -0,5 % | -0,6 %                     | -0,5 %      | -2,0 %     |
| écart par rapport à n-1 | 68,8 % | 64,3 %                     | 58,1 %      | 26,9 %     |

Source : FranceAgriMer d'après Productschap Zuivel

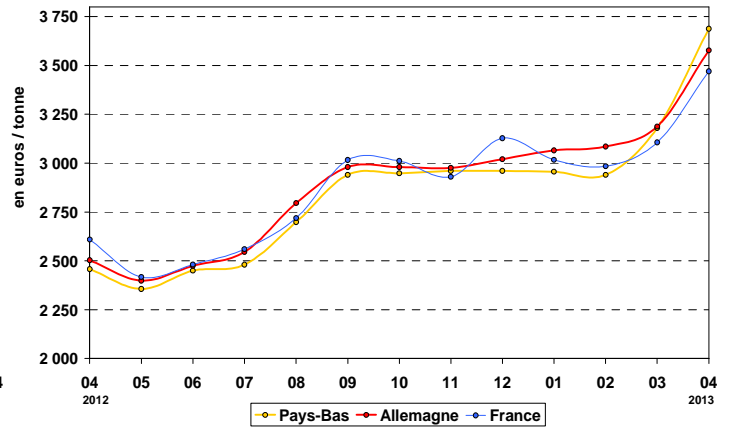
## Beurre et poudres en France et dans l'UE

### Beurre vrac (\*)



Source : Productschap Zuivel, ZMB, FranceAgriMer

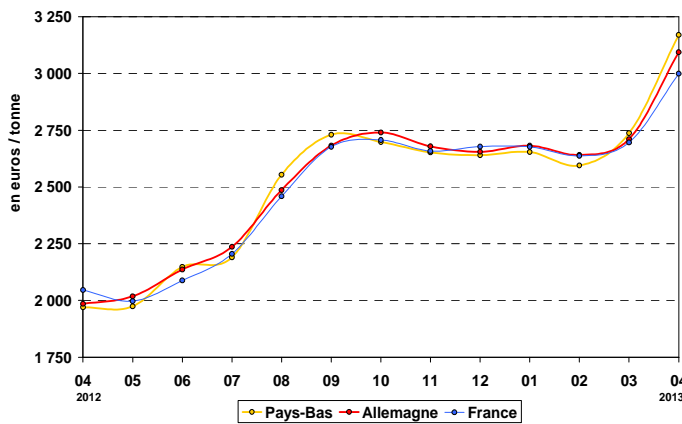
### Poudre grasse (\*)



Source : Productschap Zuivel, ZMB, FranceAgriMer

### Poudre de lait écrémé

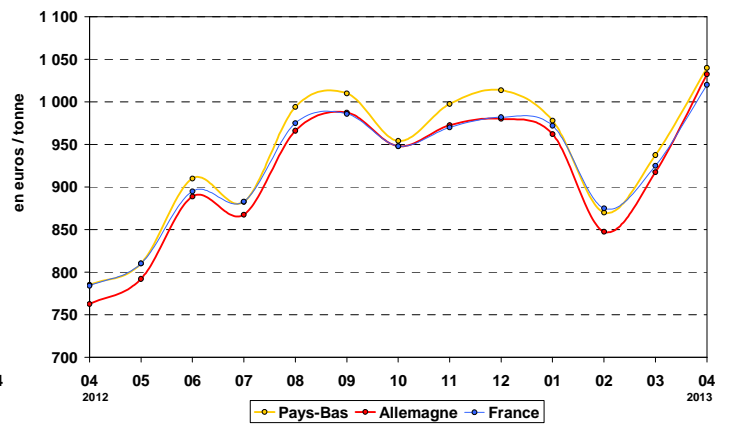
Destinée à la consommation humaine (\*)



Source : Productschap Zuivel, ZMB, FranceAgriMer

### Poudre de lactosérum

Destinée à la consommation animale (\*)

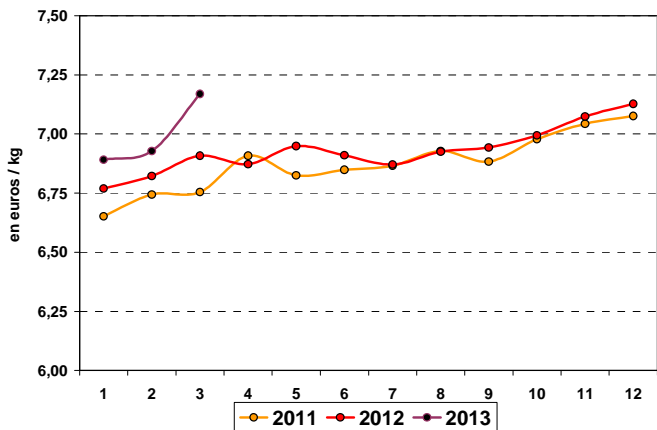


Source : Productschap Zuivel, ZMB, FranceAgriMer



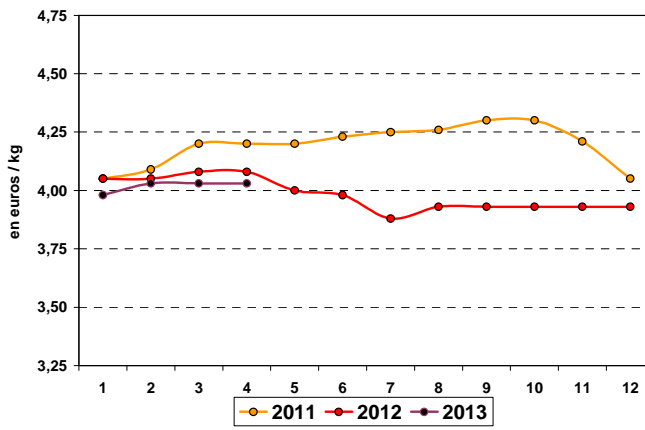
## Fromages en France et dans l'UE

### Comté (France)



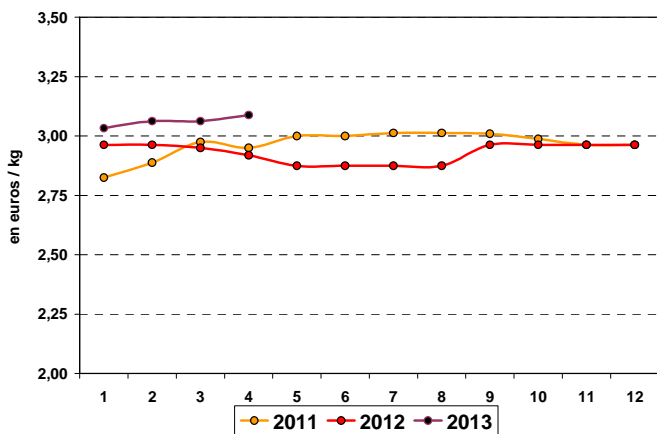
Source : FranceAgriMer d'après ATLA

### Emmental (Allemagne)



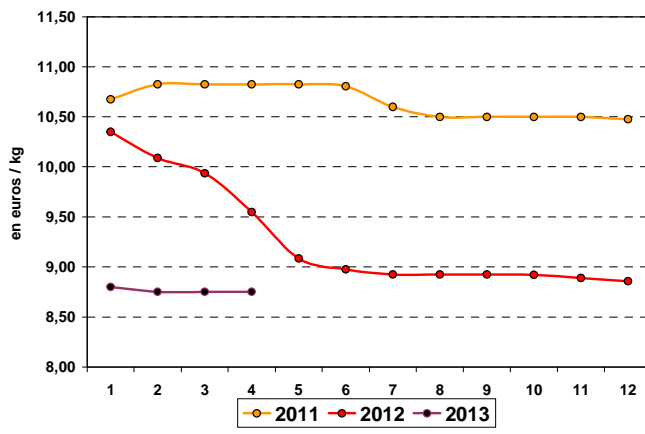
Source : FranceAgriMer d'après ZMB

### Cheddar (Angleterre)



Source : FranceAgriMer d'après ZMB

### Parmesan (Italie)



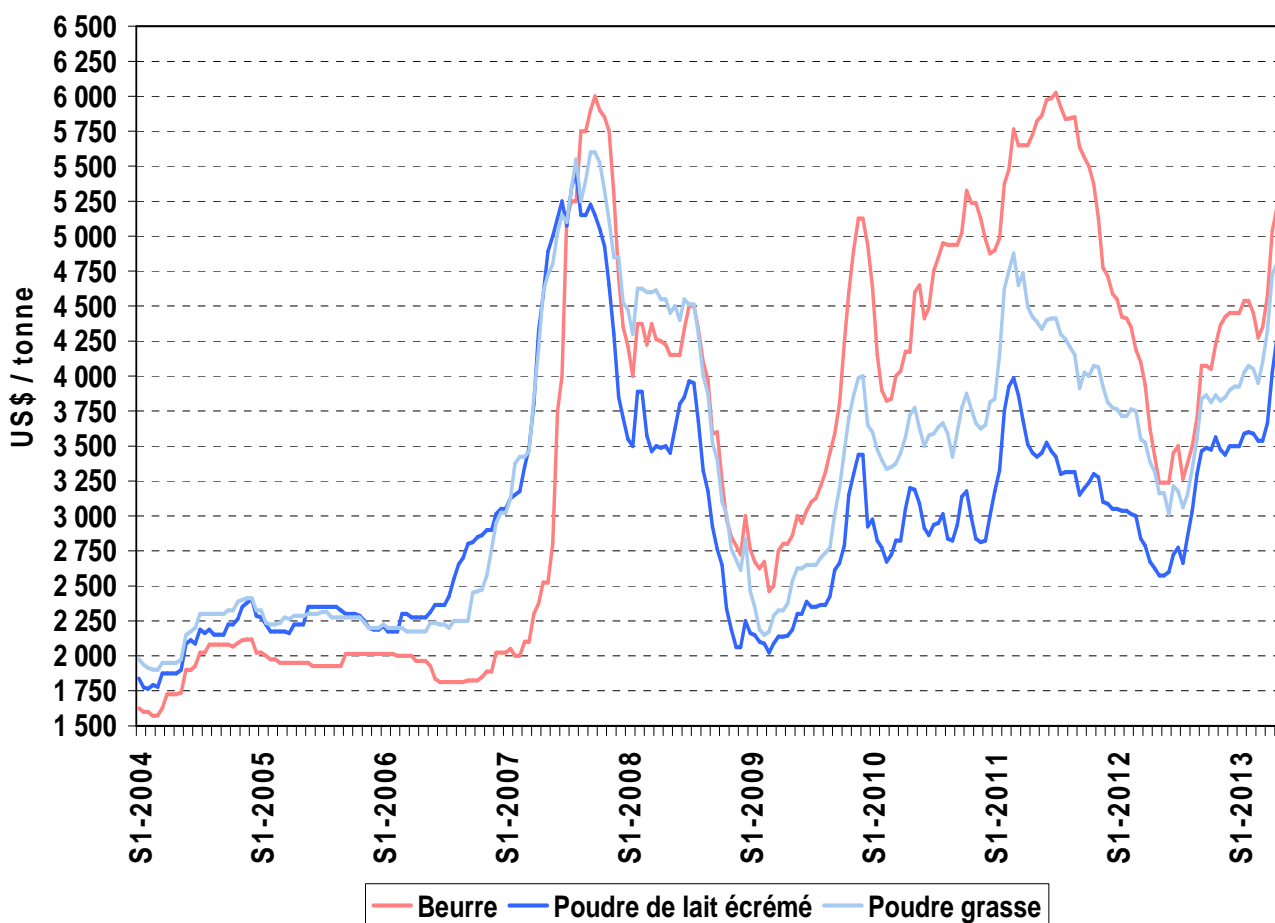
Source : FranceAgriMer d'après ZMB

Cours en US\$/tonne de la semaine 18 (du 29 avril au 05 mai 2013)

| BEURRE              |                        |                         | POUDRE 0%           |                        |                         | POUDRE 26%          |                        |                         |
|---------------------|------------------------|-------------------------|---------------------|------------------------|-------------------------|---------------------|------------------------|-------------------------|
| Cours mondial ZMB * | Cours zone Europe USDA | Cours zone Océanie USDA | Cours mondial ZMB * | Cours zone Europe USDA | Cours zone Océanie USDA | Cours mondial ZMB * | Cours zone Europe USDA | Cours zone Océanie USDA |
| 4 550               | 5 100                  | 4 400                   | 4 150               | 4 100                  | 4 700                   | 5 100               | 4 750                  | 5 150                   |

Source : FranceAgriMer, USDA, ZMB  
 \*mi mai 2013

Cours zone Europe



Source : FranceAgriMer d'après l'USDA

Publication de FranceAgriMer

Directeur de la publication : Fabien BOVA

Rédaction : direction Marchés, études et prospective - service Bases d'information économique – unité Structuration de données / Contact : U\_SD@franceagrimer.fr

FranceAgriMer s'efforce de diffuser des informations exactes et à jour et corrigera, dans la mesure du possible, les erreurs qui lui seront signalées.

Toutefois, l'établissement ne peut en aucun cas être tenu responsable de l'utilisation et de l'interprétation de l'information contenue dans cette publication qui ne vise pas à délivrer des conseils personnalisés.

Copyright : tous droits de reproduction réservés, sauf autorisation de FranceAgriMer

12 rue Henri Rol-Tanguy - TSA 20002 - 93 555 Montreuil-sous-Bois cedex

Tel : 01.73.30.30.00 - Fax : 01.73.30.30.30