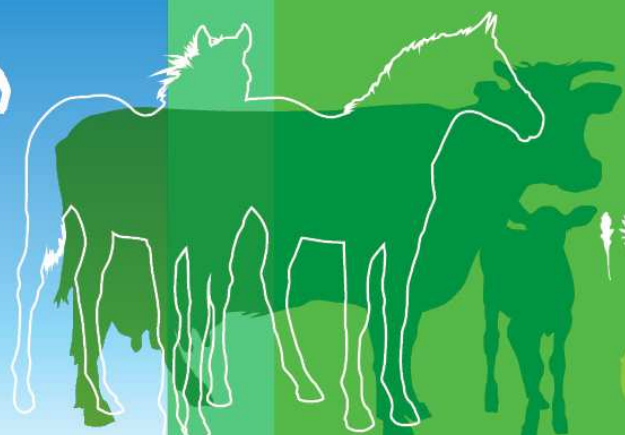


Conseil spécialisé Filières Laitières

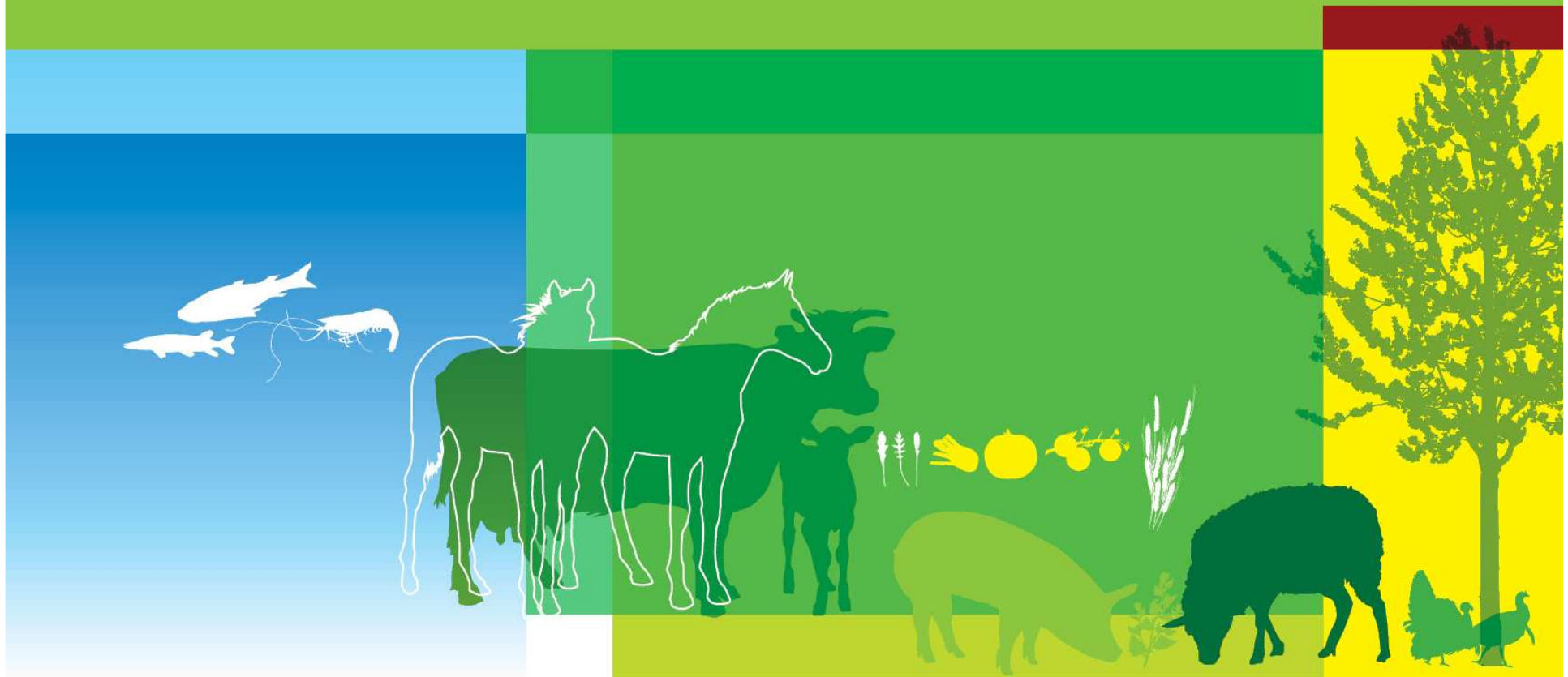
Point de conjoncture

10 décembre 2013

FranceAgriMer - Montreuil

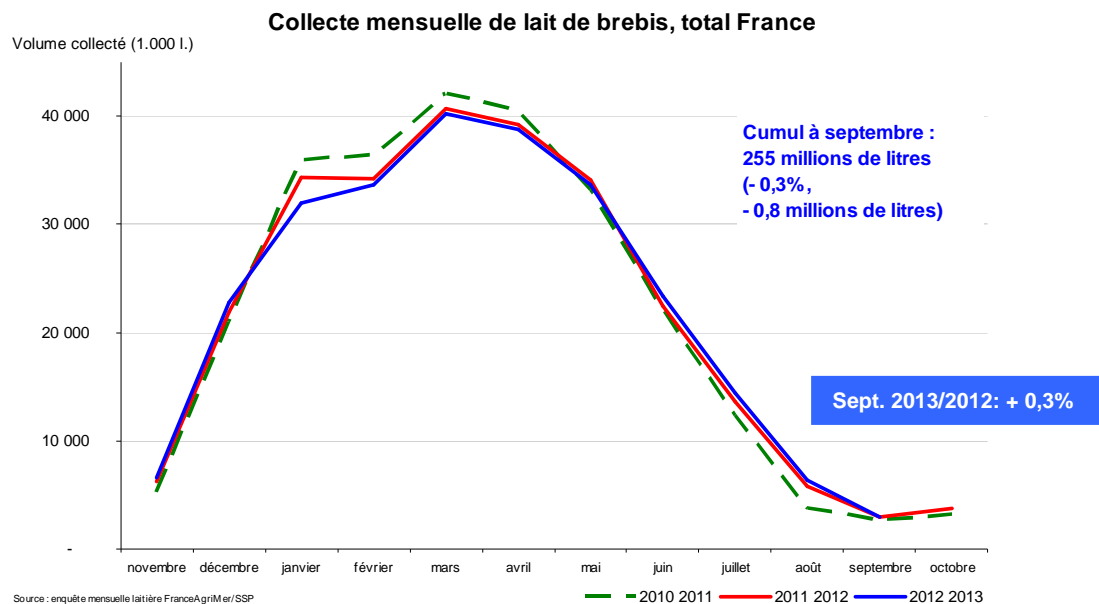


Lait de brebis



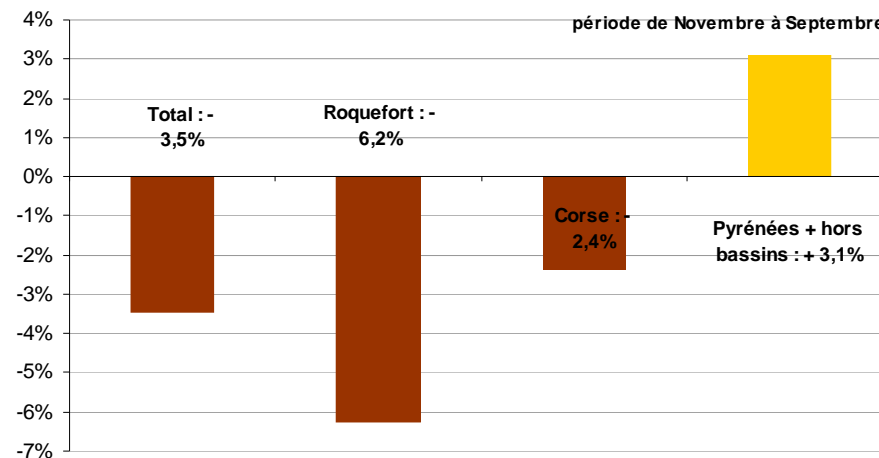
Bilan national:

Une collecte stable et des fabrications qui diminuent



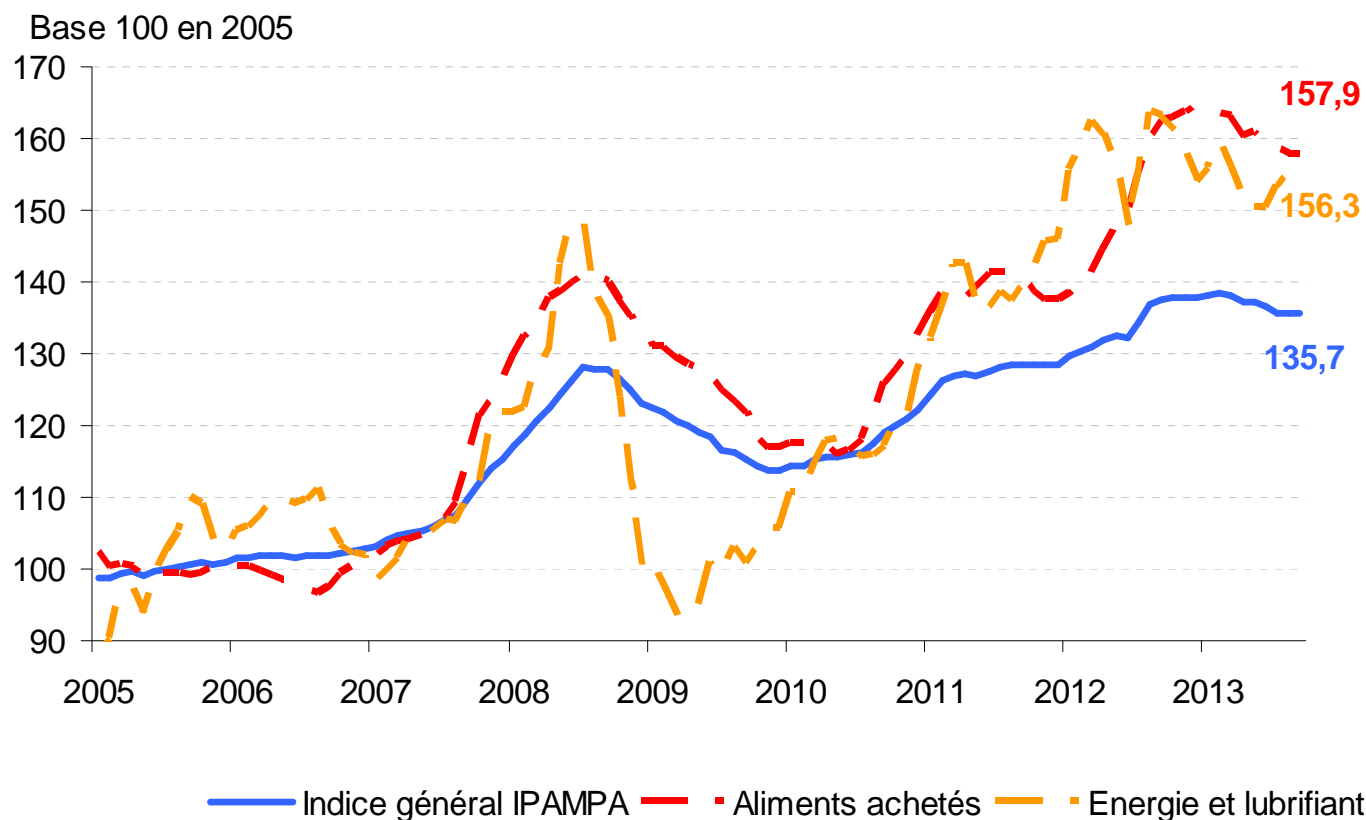
Source : enquête mensuelle laitière FranceAgriMer/SSP

Evolution des fabrications par bassin de production entre les campagnes 2011-12 et 2012-13



Une légère baisse des coûts de productions

Evolution de l'indice des coûts de production en lait de brebis (IPAMPA)

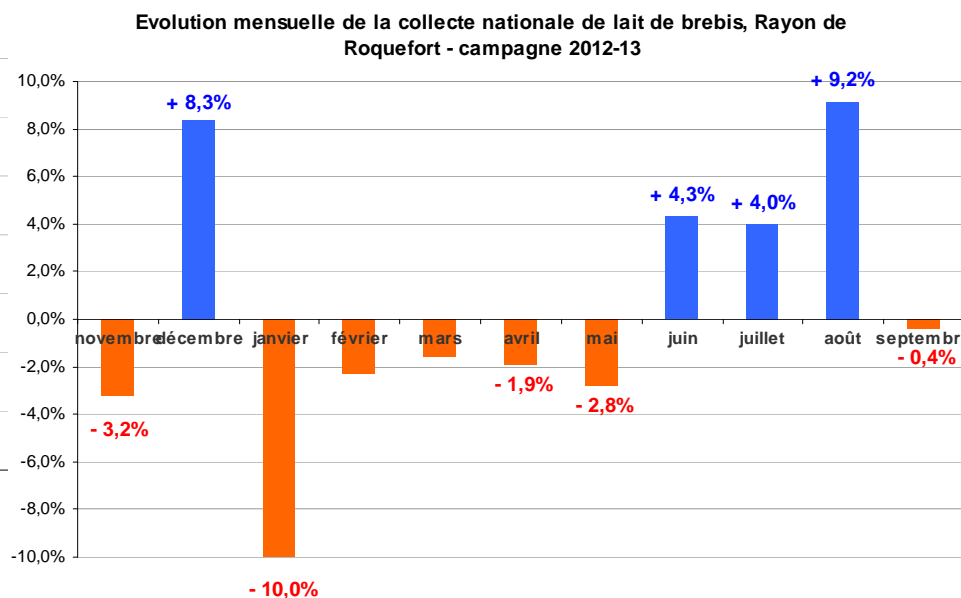
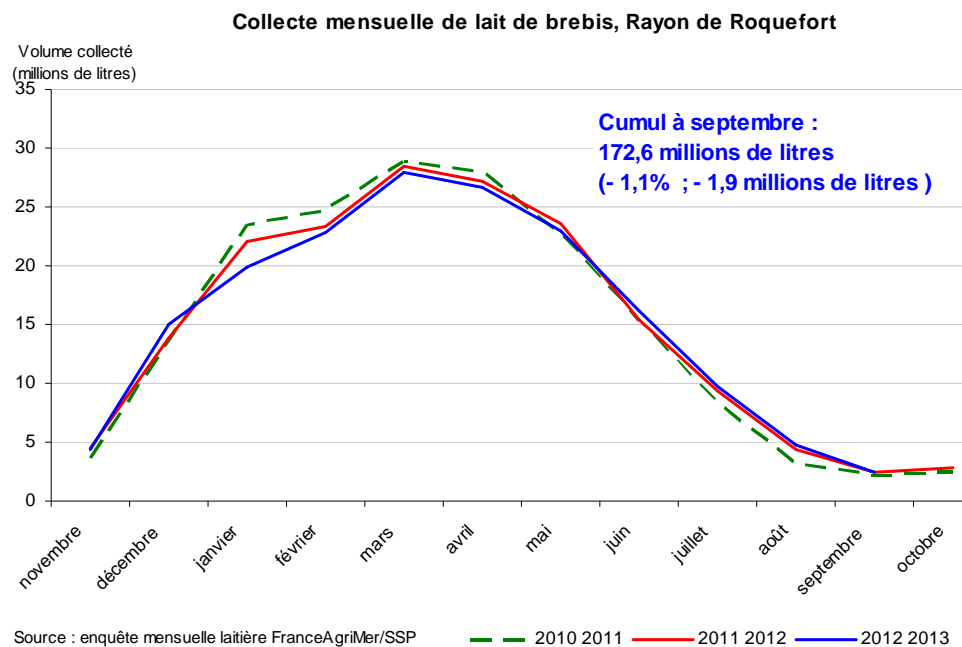


Source : FranceAgriMer d'après INSEE et Institut de l'élevage

Dernier mois disponible: sept. 2013

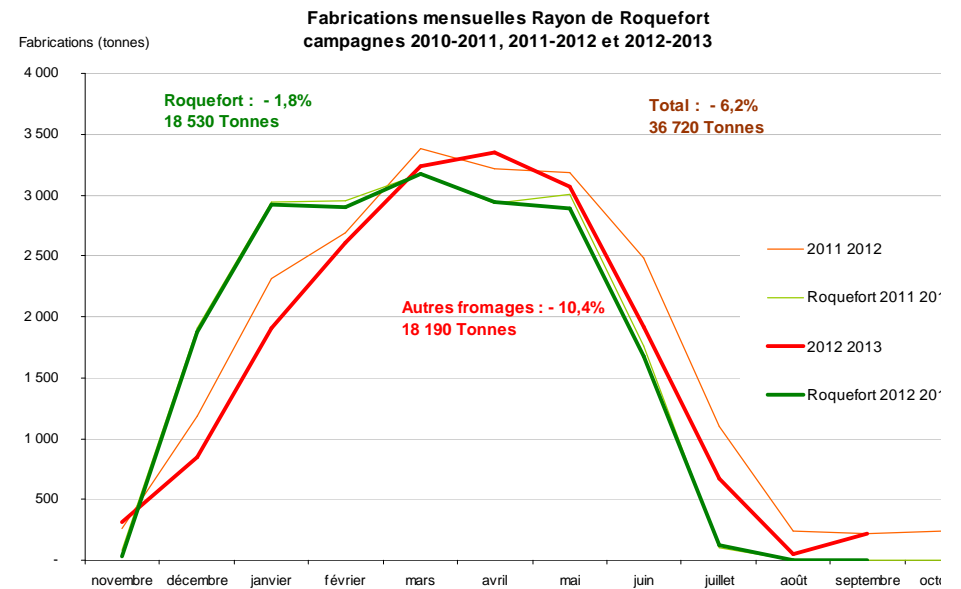
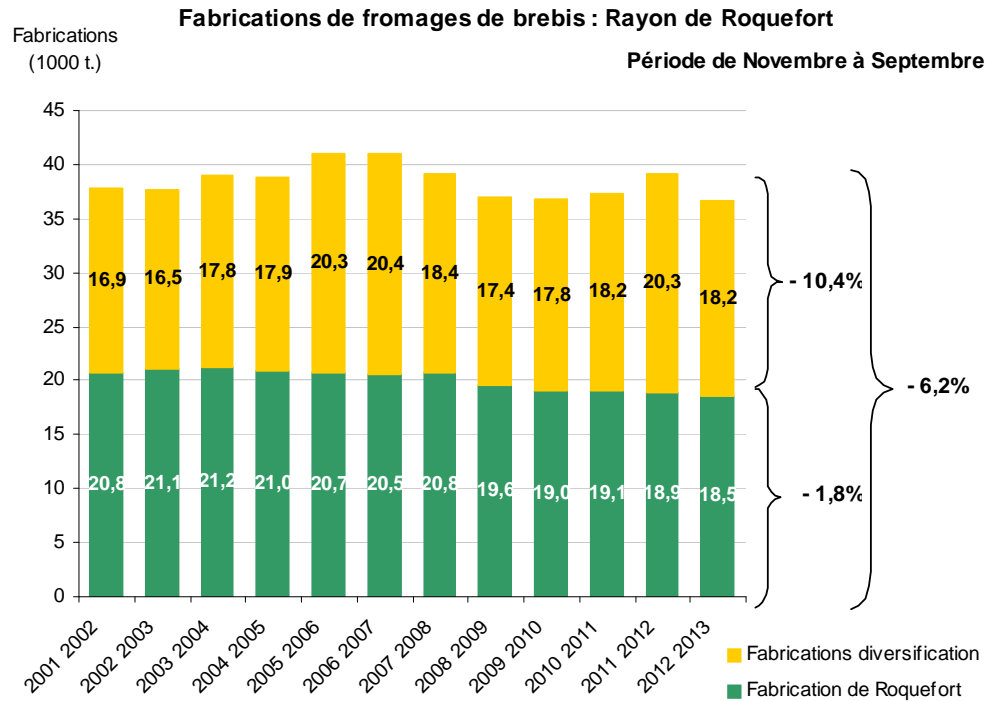
Rayon de Roquefort:

Un recul de la collecte par rapport à la campagne précédente



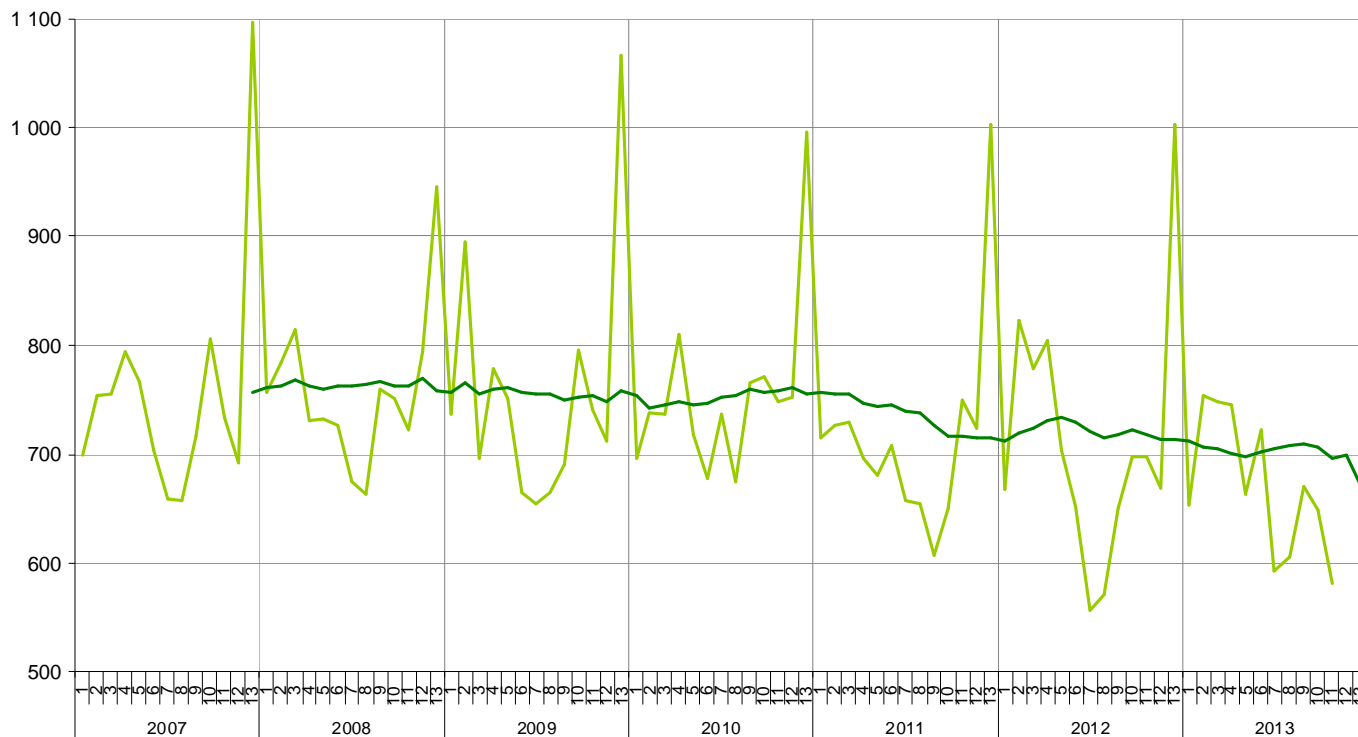
Rayon de Roquefort:

Entrainant un recul des fabrications de fromages pour la campagne en cours



Des achats de roquefort toujours en baisse par rapport à 2012

ACHATS DE ROQUEFORT PAR LES MENAGES FRANCAIS



Echantillon de 12.000

FranceAgriMer d'après Kantar Worldpanel

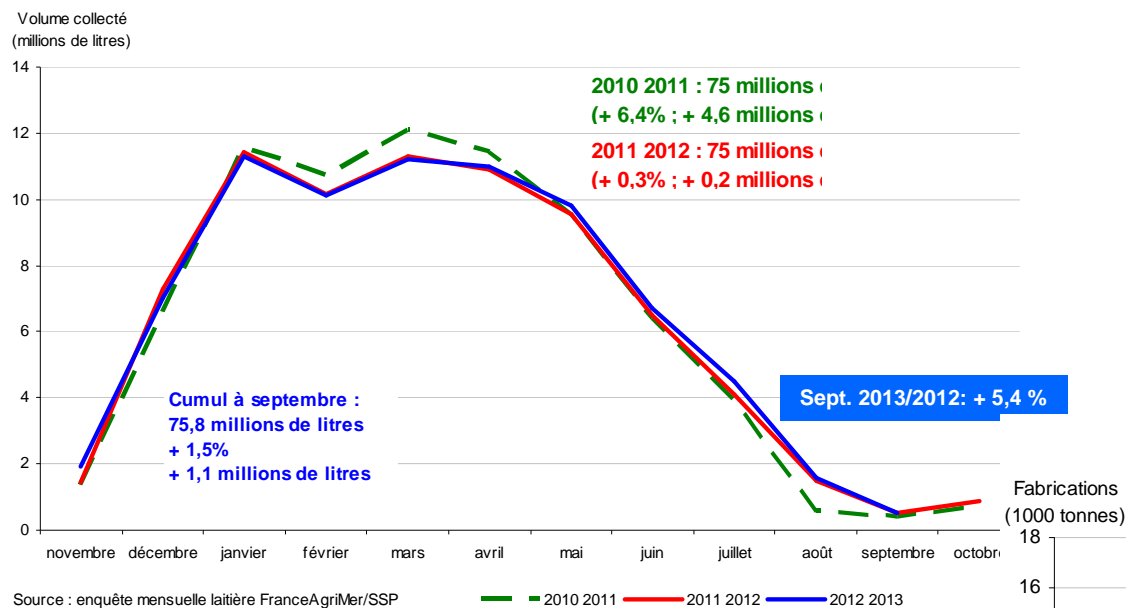
**Cumul annuel du
31/12/2012 au 03/11/2013:**

Roquefort:

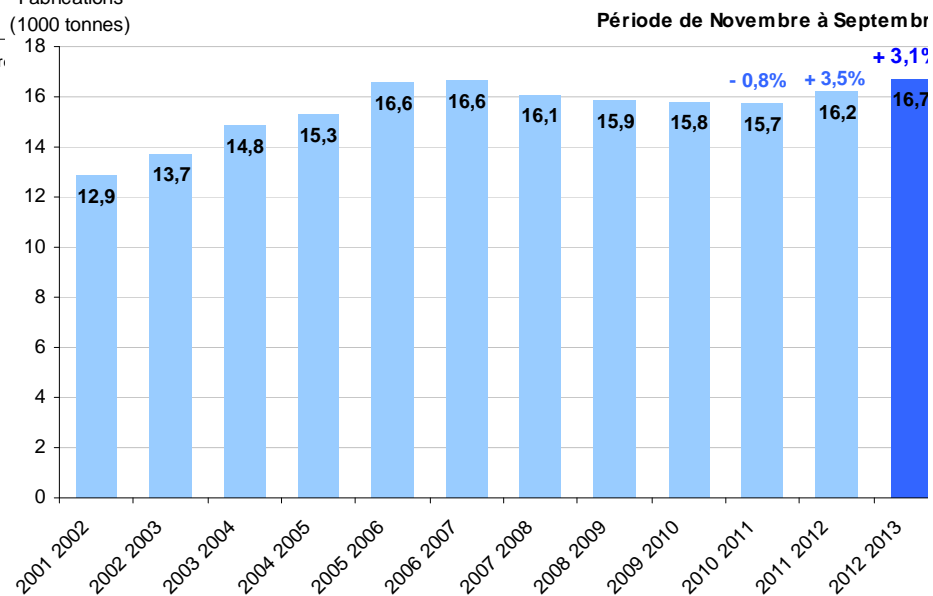
- Volumes: **-2,8 %**
- Prix: **-0.4 %** (15,24€/kg)

Pyrénées Atlantiques + hors bassins: Une collecte et des fabrications en hausse

Collecte mensuelle de lait de brebis, Pyrénées-Atlantiques et Hors bassins

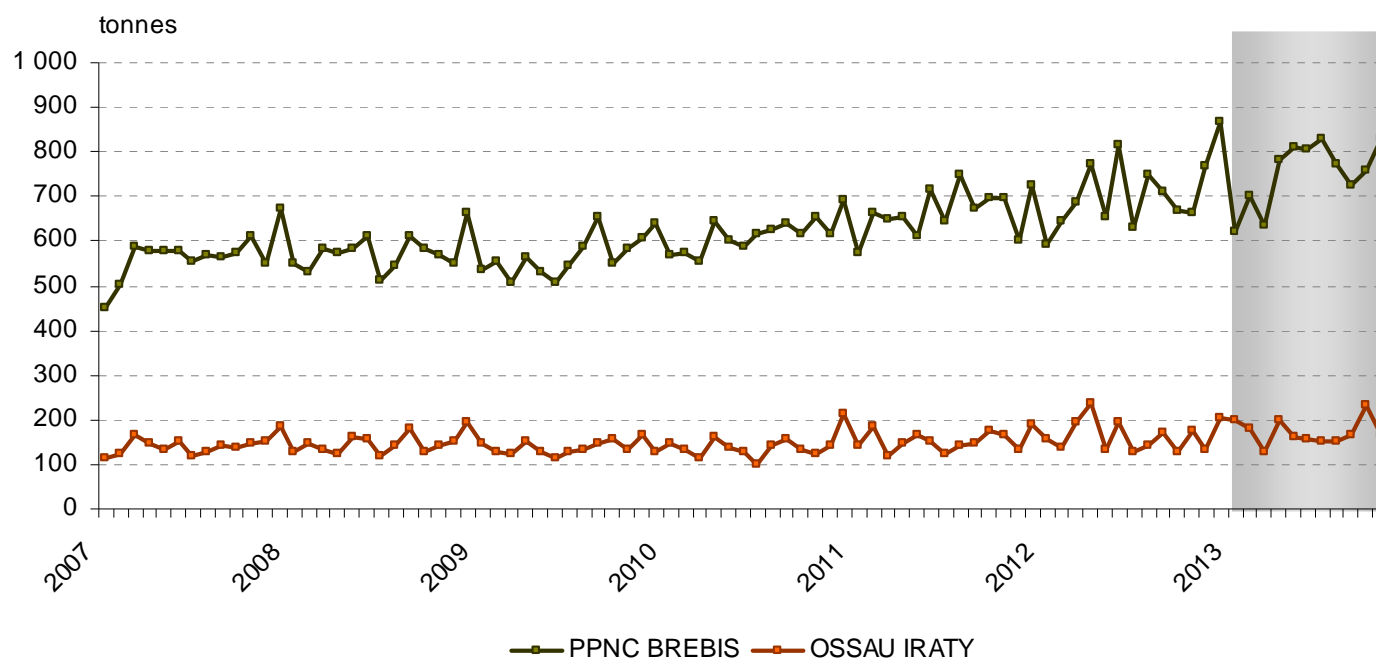


Fabrications à partir du lait de brebis : cumul
Pyrénées Atlantiques + "hors bassins traditionnels"



Bonne progression des fromages à pâtes pressées non cuites

Quantités achetées de fromages de brebis à pâtes pressées non cuites par les ménages



Cumul annuel du
31/12/2012 au 03/11/2013:

Pâtes pressées non cuites:

- Volumes: +8,9%
- Prix: +0,1% (16,79 €/kg)

Dont Pyrénées:

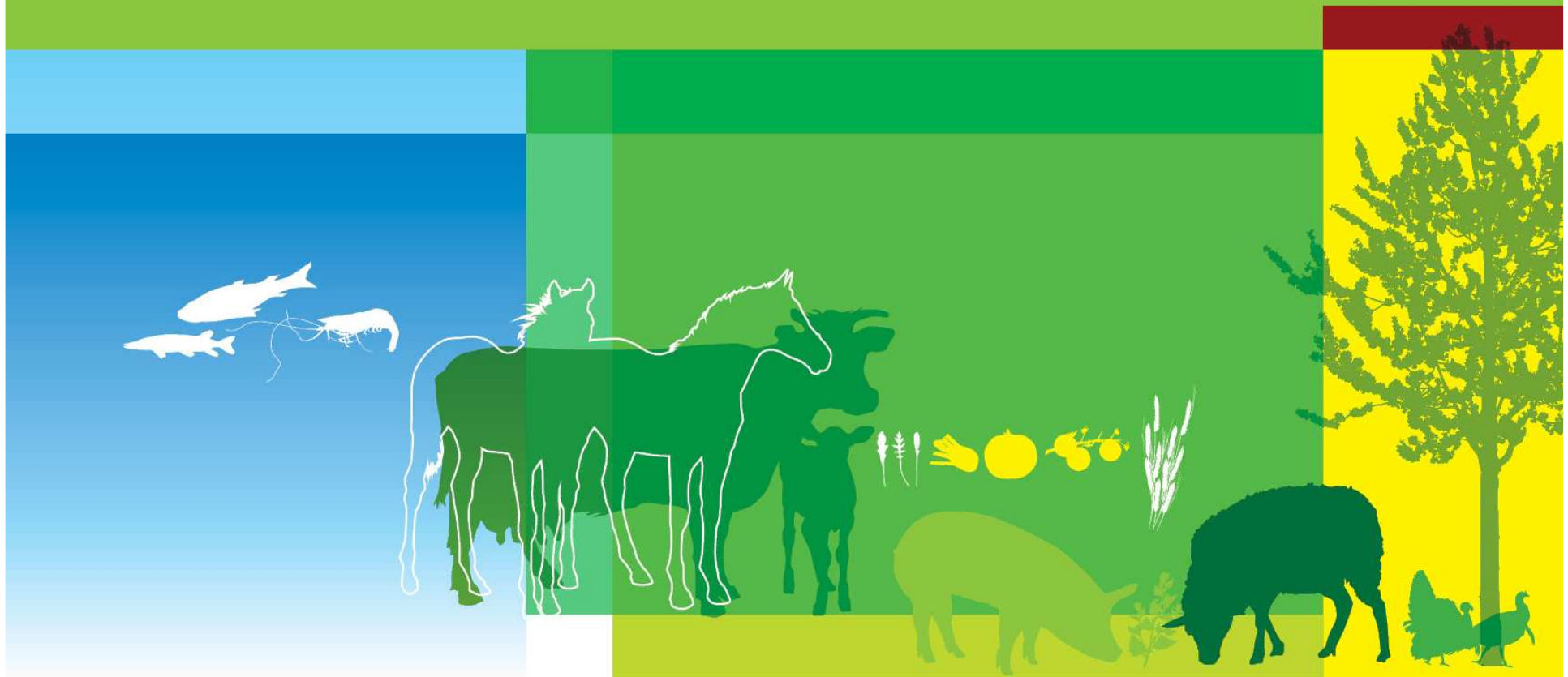
- Volumes: +3,2%
- Prix: -0,1% (16,65 €/kg)

Dont Ossau Iraty:

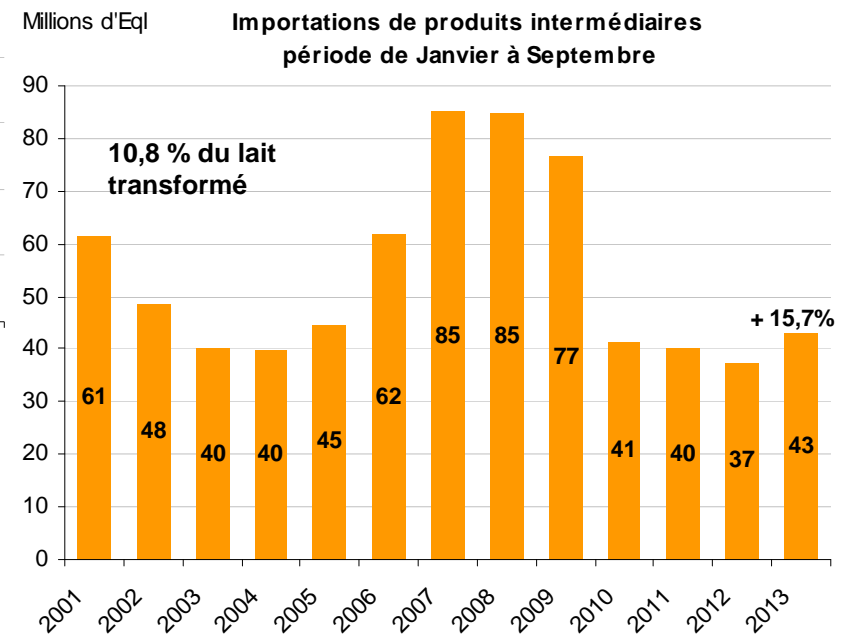
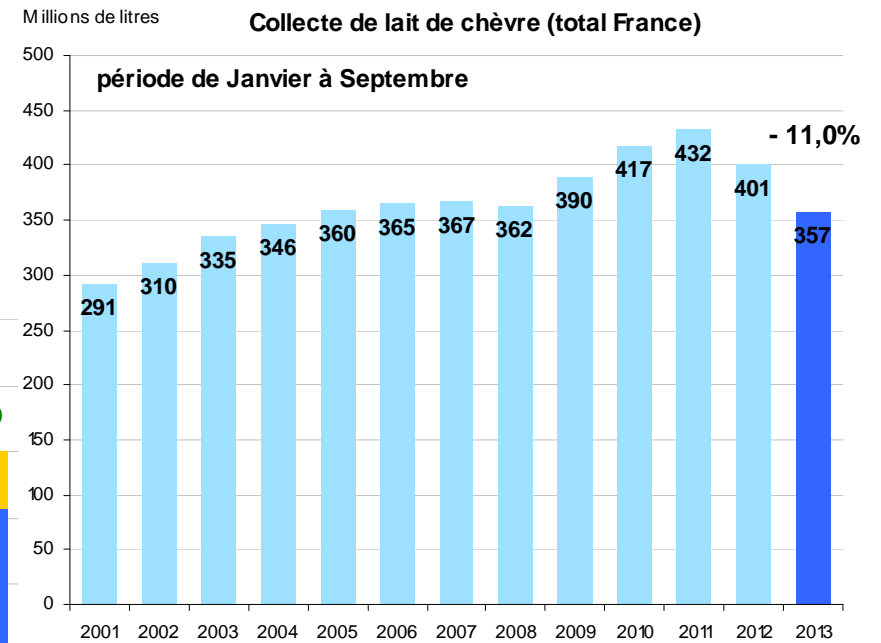
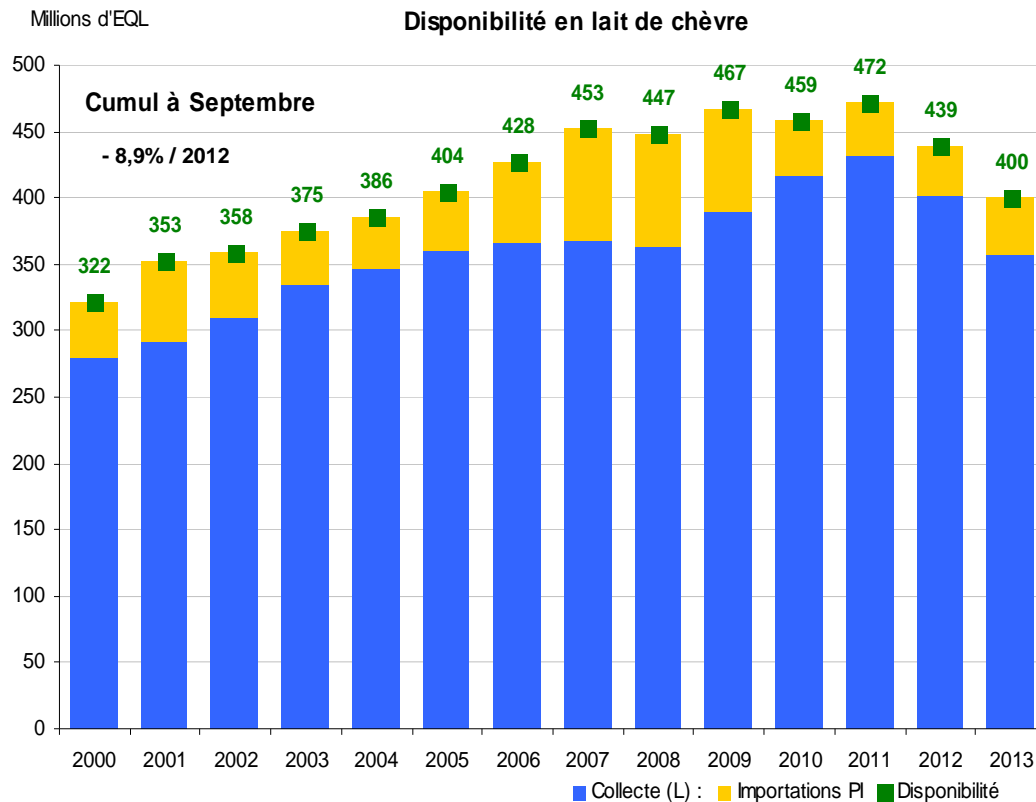
- Volumes: +5,1%
- Prix: +1,6% (16,76 €/kg)

Source: FranceAgriMer d'après Kantar Worldpanel

Lait de chèvre

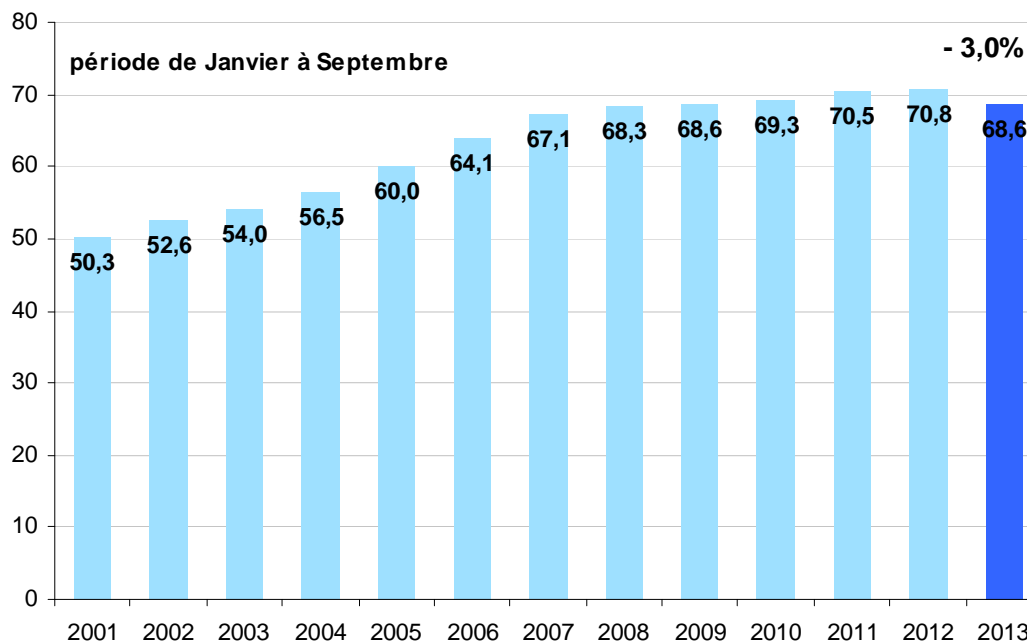


Des disponibilités en baisse



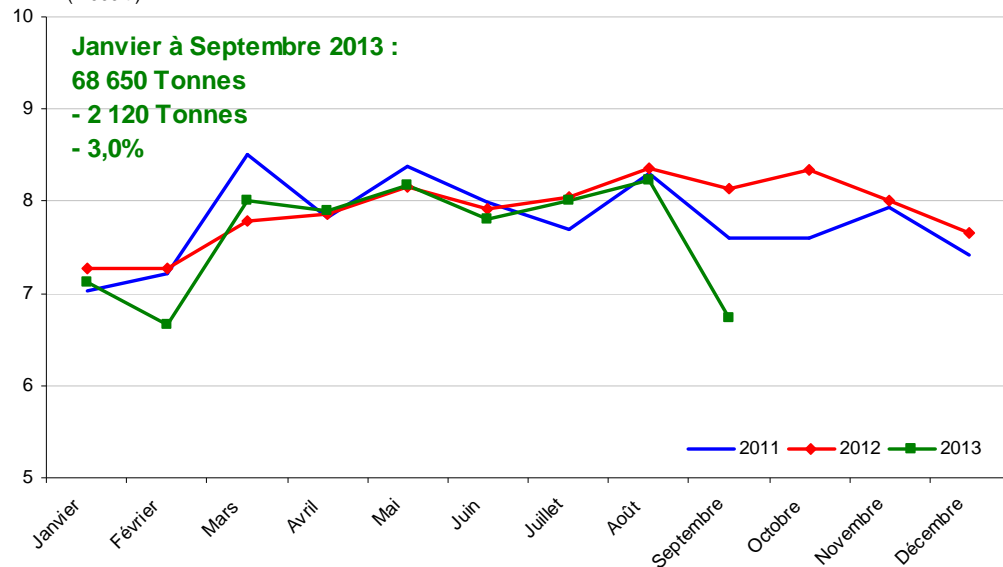
... entraînant une baisse des fabrications de fromages ...

1.000 tonnes **Fabrications au lait de chèvre hors produits de report**



Source : enquête mensuelle laitière FranceAgriMer - SSP

Quantités fabriquées (1.000 t.) **Fabrications mensuelles de fromages de chèvres**



... et une baisse des fabrications des produits de report

Produits de report

• **Cumul septembre**

– Fabrications : 116 millions d'EQL (-14%)

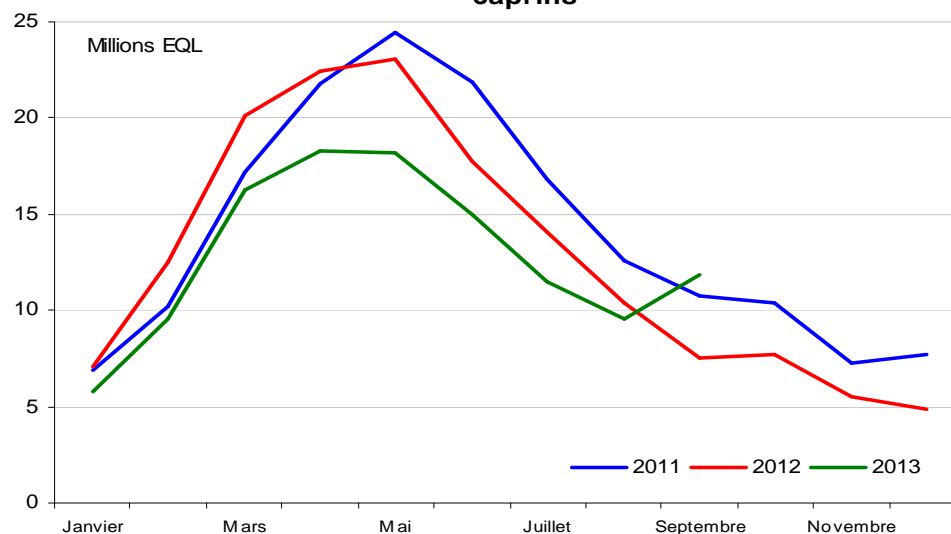
– Utilisations : 143 millions d'EQL (-3,3%)

• **Septembre 2013**

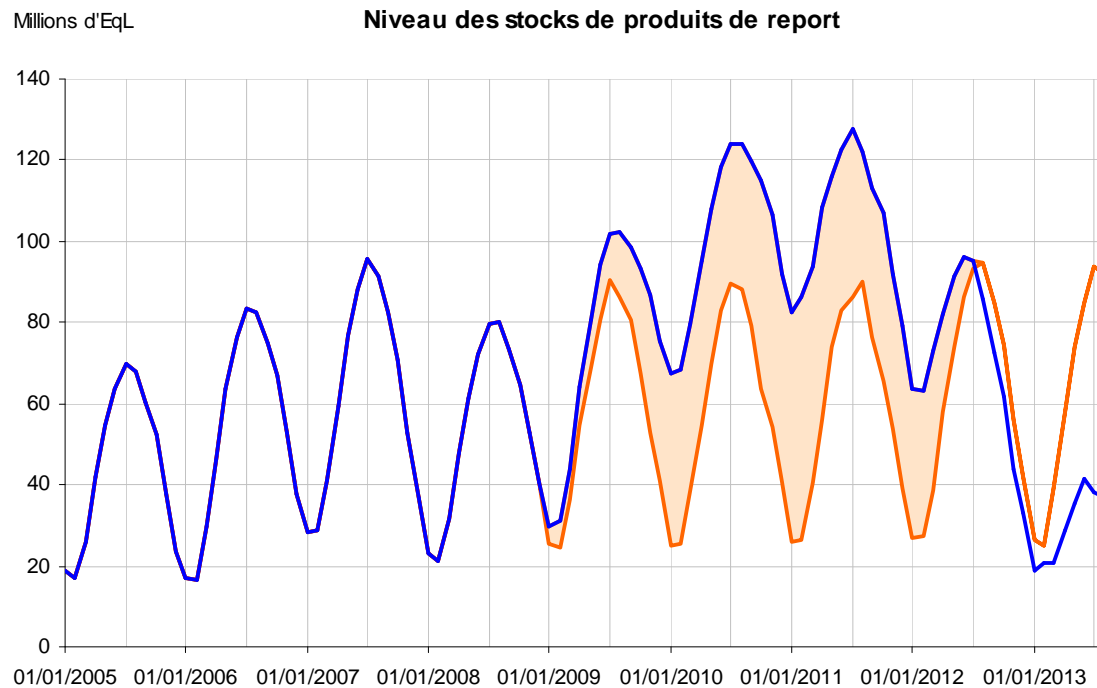
– Stocks : 29,8 millions d'EQL (-59%)

... et des niveaux de stocks bas

Fabrications mensuelles de produits de report caprins



Niveau des stocks de produits de report

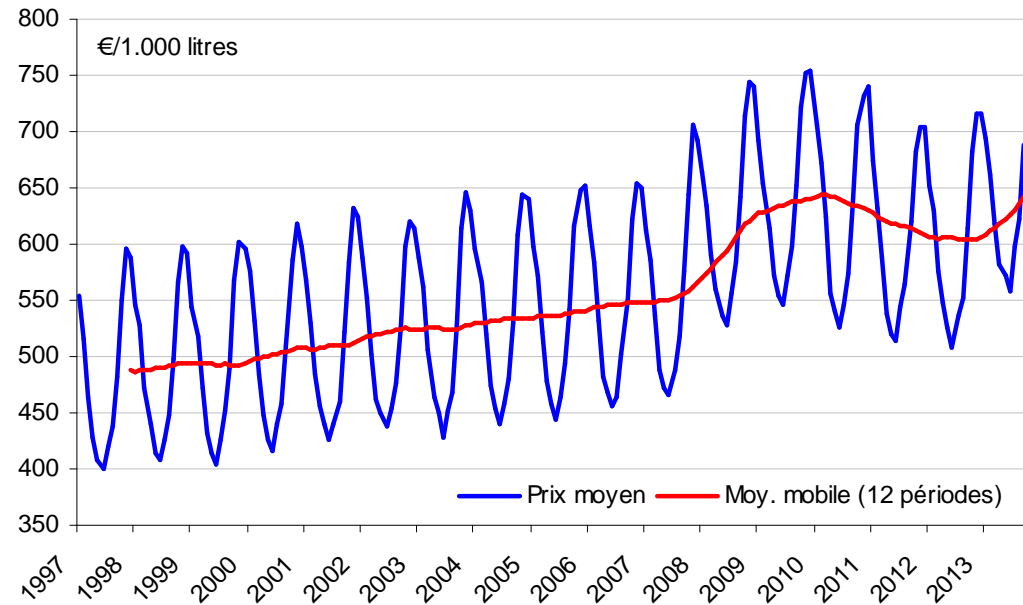


Des prix en hausse

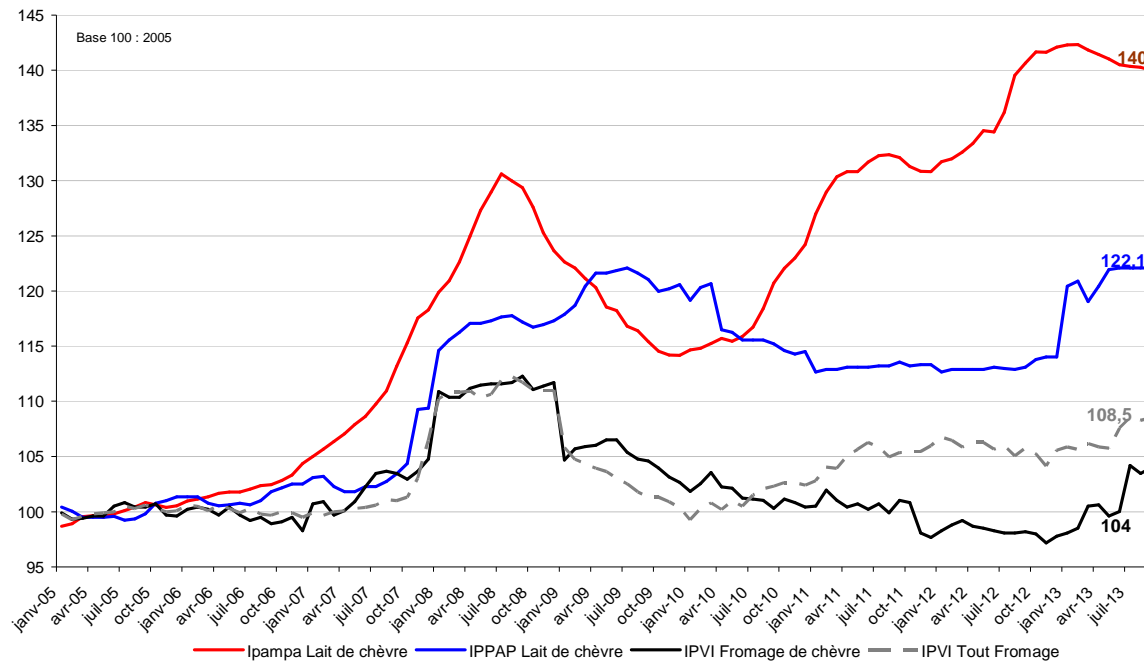
3^{ème} trimestre 2013

- Prix moyen : 632€/1000 litres (+12% / 2012)
- Prix de base : 597€/1000 litres (+13% / 2012)

Evolution du prix moyen du lait de chèvre

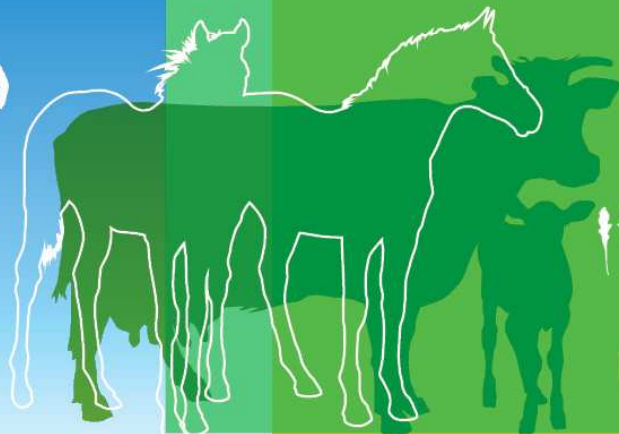


Indice des prix en lait de chèvre
Coûts de production, Prix du lait, Prix de vente industriel



Source : FranceAgriMer d'après l'Institut de l'élevage, l'Insee

Lait Bio



Une consommation en hausse et une collecte qui stagne: vers un meilleur équilibre offre/demande?

Collecte

Après avoir augmenté beaucoup plus vite que la consommation ces dernières années, la progression de la collecte ralentit sur les neuf premiers mois de 2013 (+ 4,4 %).

Fabrications (9 m 2013)

Forte hausse des fabrications, en particulier de celles de laits conditionnés...:

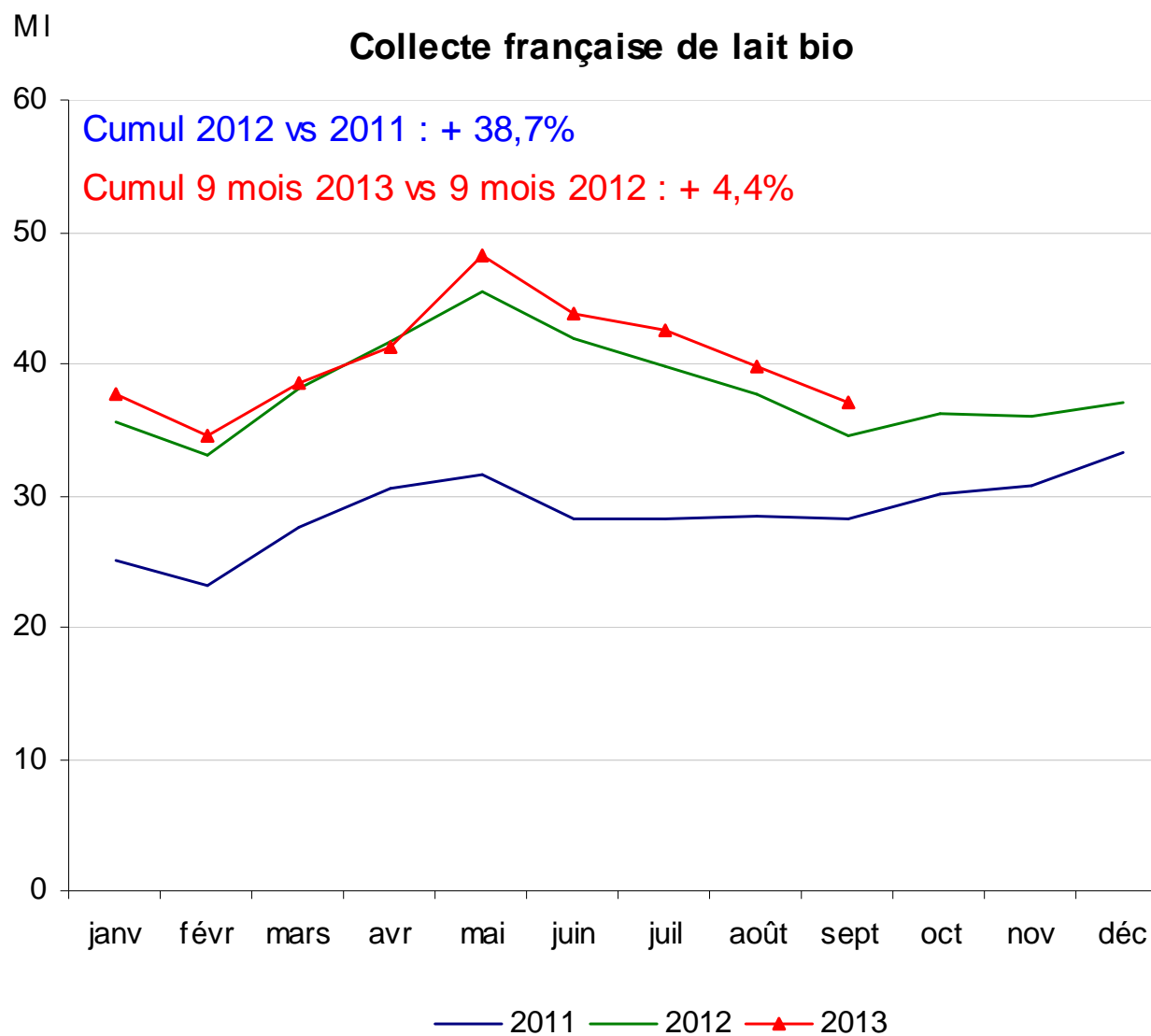
- Laits conditionnés: 160 000 t (+13,4%) ; +4,0% en 2012
- Produits frais: 36 000 t (+3,2%) ; -0,9% en 2012
- Beurre: 5 000 t (+4,2%) ; +7,5% en 2012
- Fromages (hors fromages frais) : 3 900 t (+1,2%) ; -3,4% en 2012

Achats des ménages (11 p 2013 fin 03 novembre 2013)

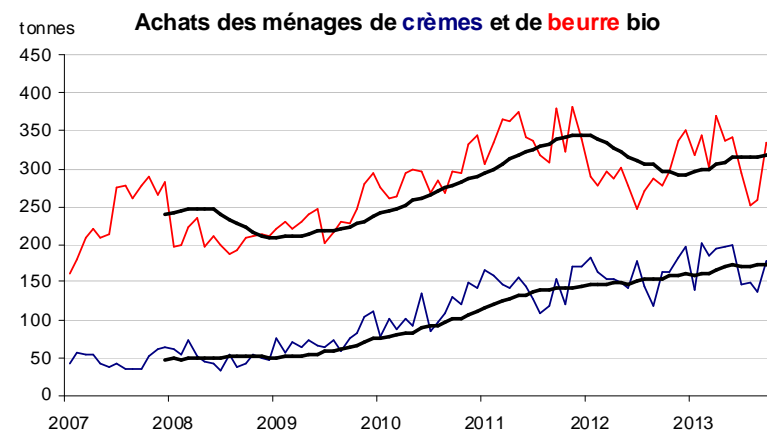
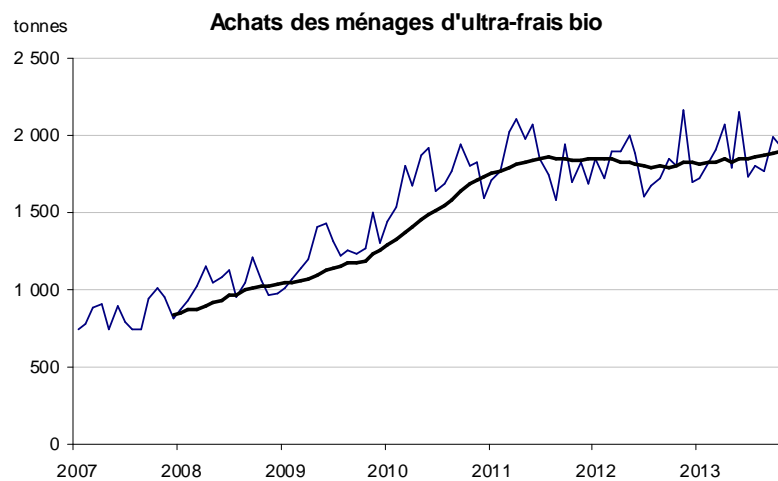
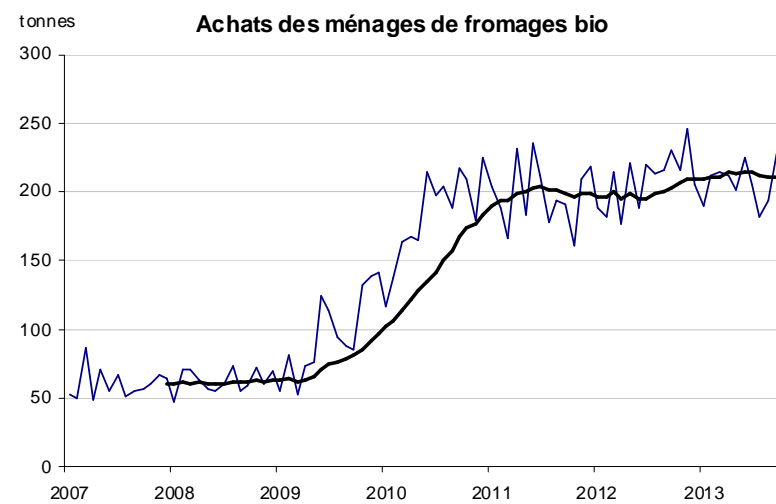
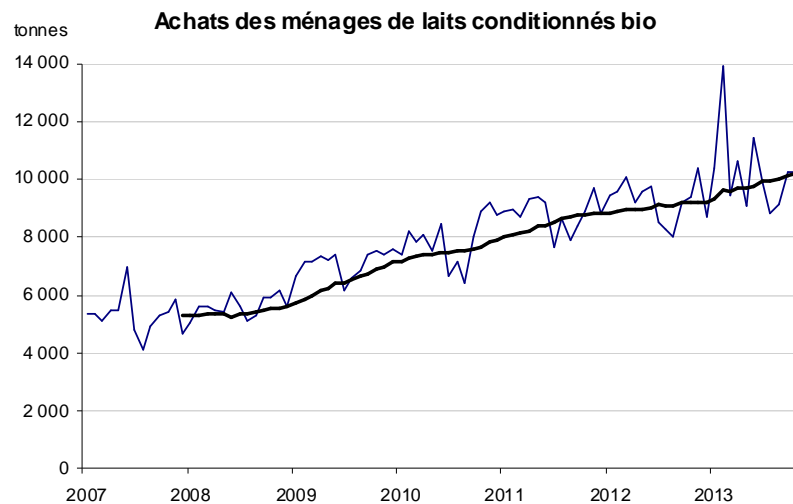
...Tirées par des achats des ménages en hausse:

- Lait bio: +12,2% (lait conventionnel en baisse de 3,5%)
- Ultra-frais: +4,1% (yaourts conventionnels en baisse de 1,8%)
- Beurre: +11,2% (beurre conventionnel en hausse de 1,5%)

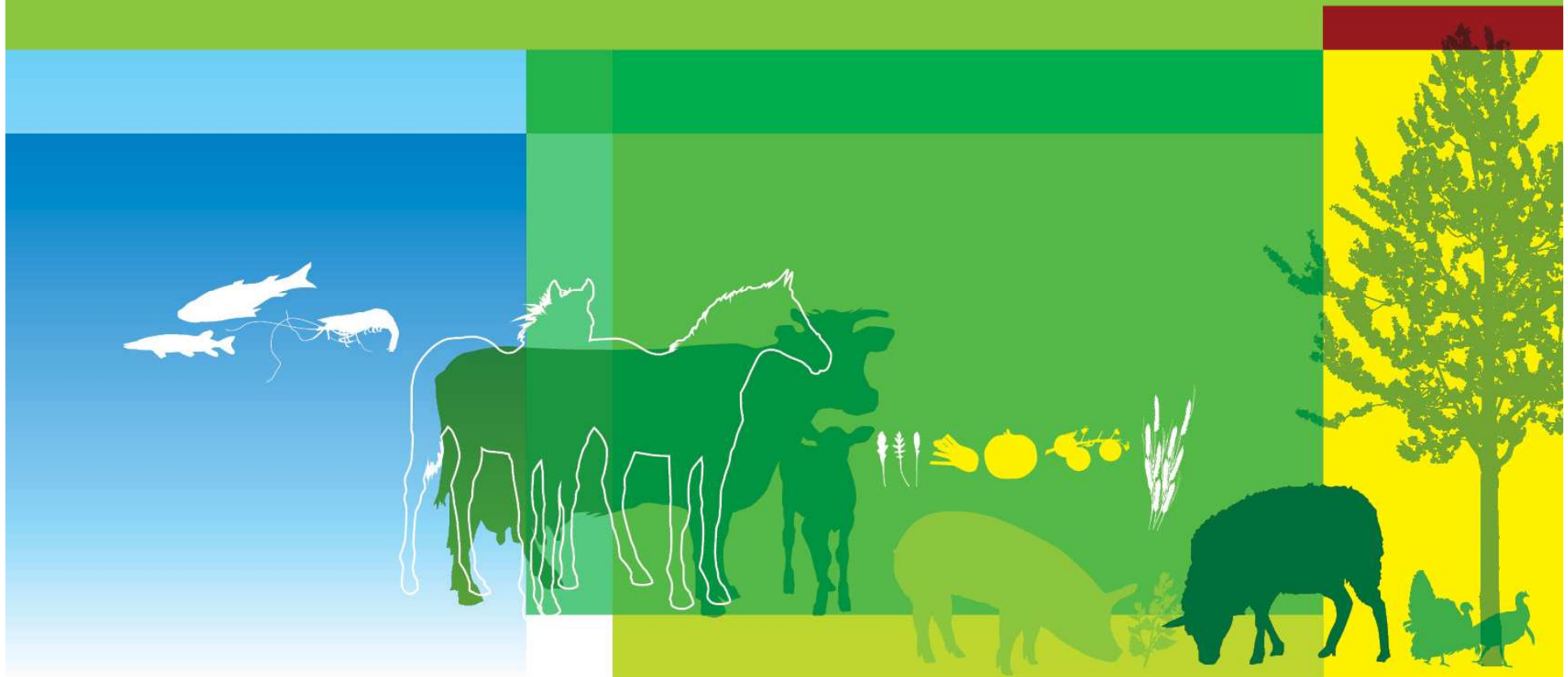
Une collecte de lait bio qui se stabilise



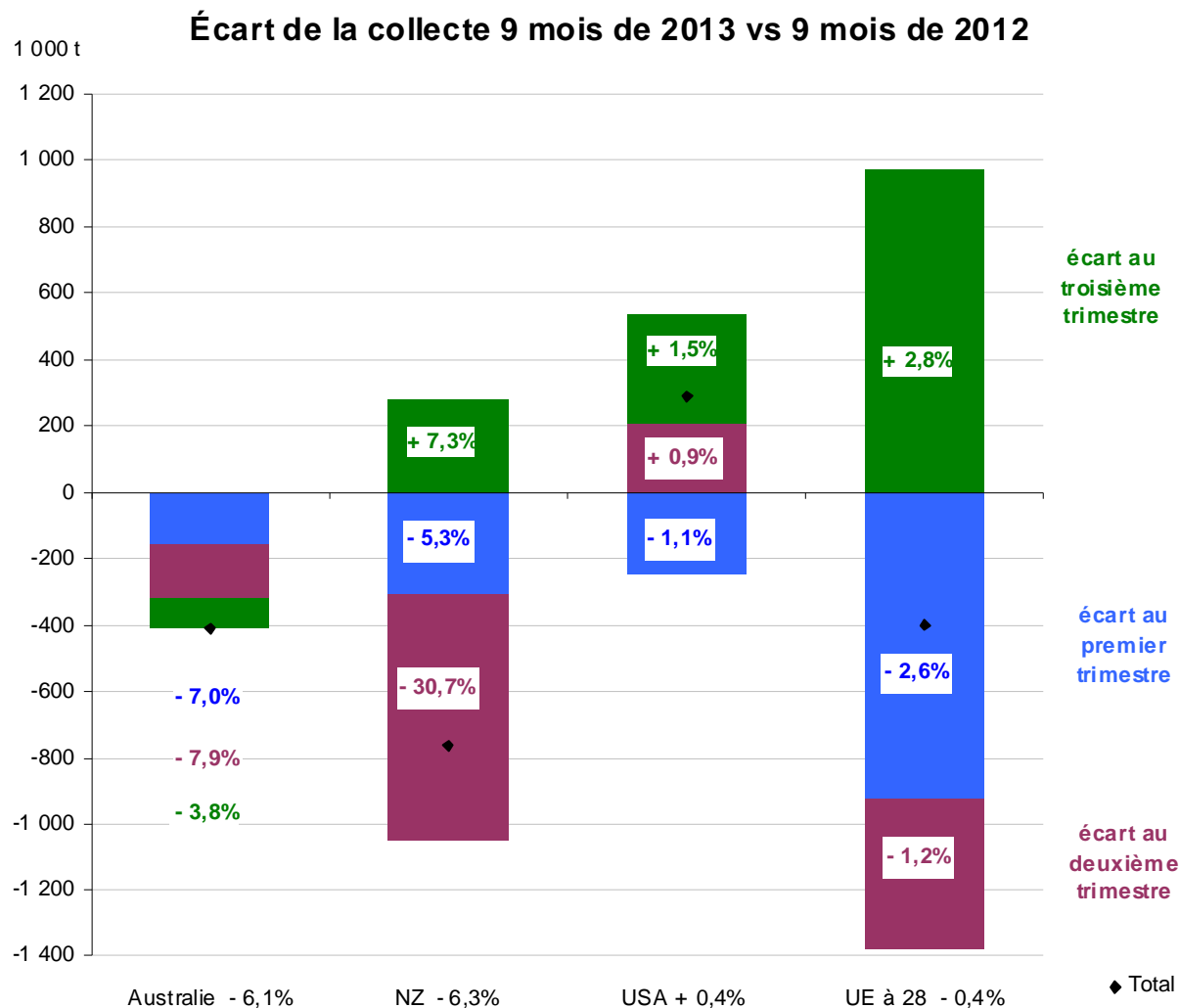
... et des achats des ménages qui progressent



Lait de vache conventionnel



Une collecte qui repart au troisième trimestre mais reste en retrait sur le cumul des 9 m 2013



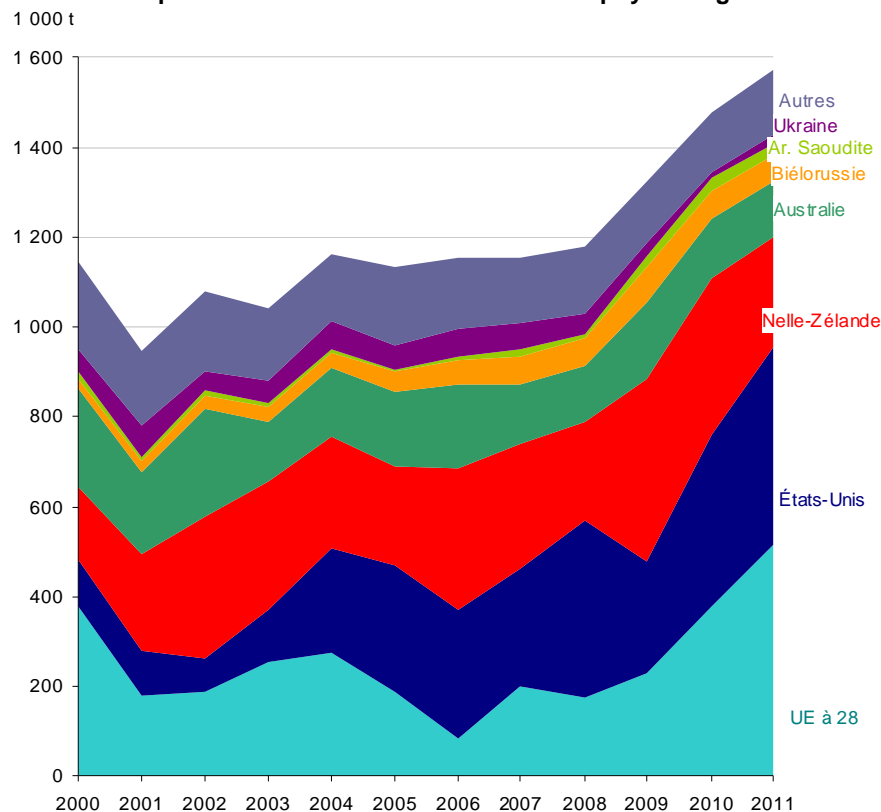
La collecte repart au troisième trimestre grâce à une amélioration des conditions climatiques en Nouvelle-Zélande et des améliorations de prix du lait en Europe

La reprise de la collecte ne pèse pas sur les cours mondiaux du fait d'un retrait important des disponibilités au premier semestre

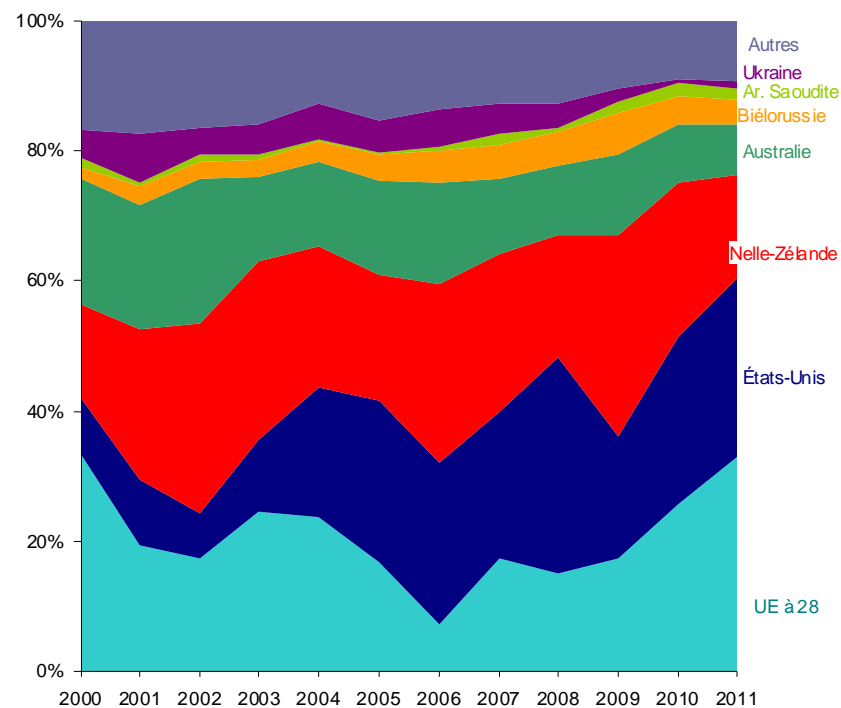
Le marché mondial de la PLE (1/2)

- Le marché de la PLE est en plein essor
- La fourniture du marché mondial est assurée par quatre principaux pays: UE, États-Unis, Nouvelle-Zélande et Australie
- L'Australie et la Nouvelle-Zélande voient leurs parts de marché diminuer au profit de l'UE et des États-Unis

Exportations mondiales de PLE selon le pays d'origine

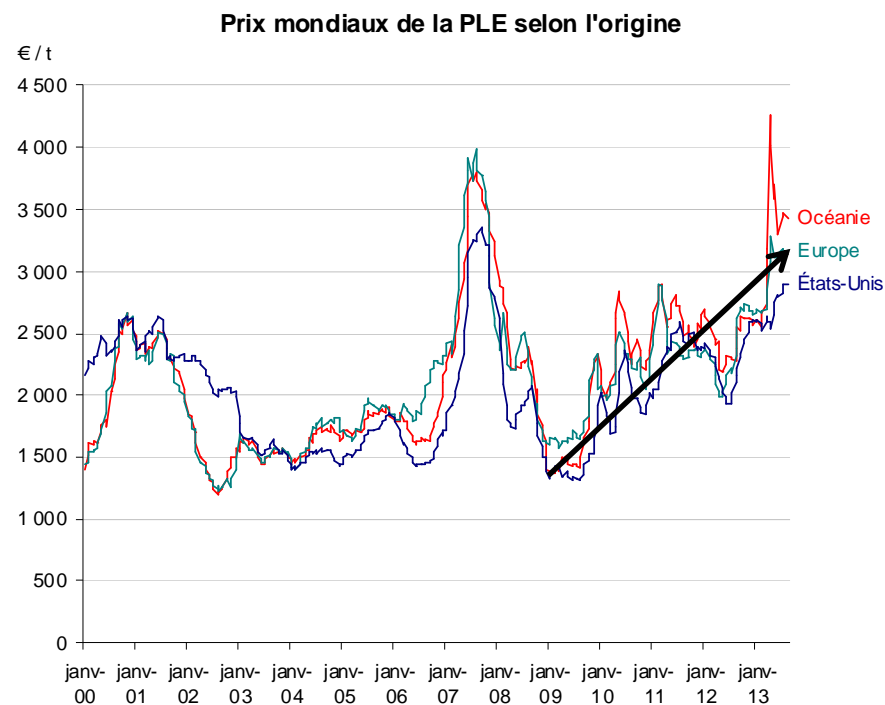
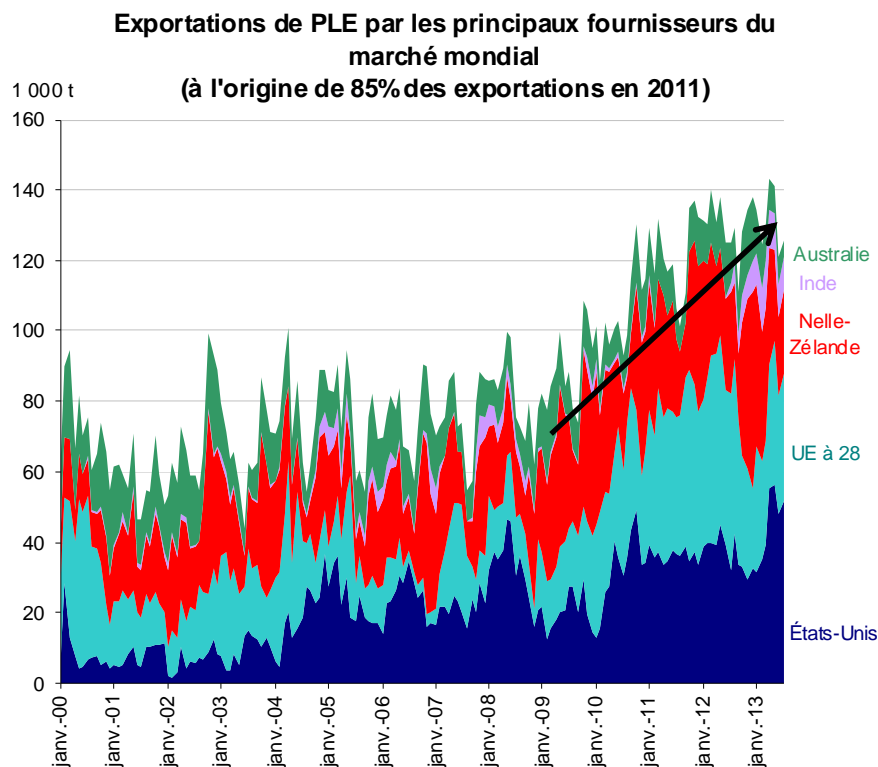


Parts de marché des pays fournisseurs du marché mondial de la PLE

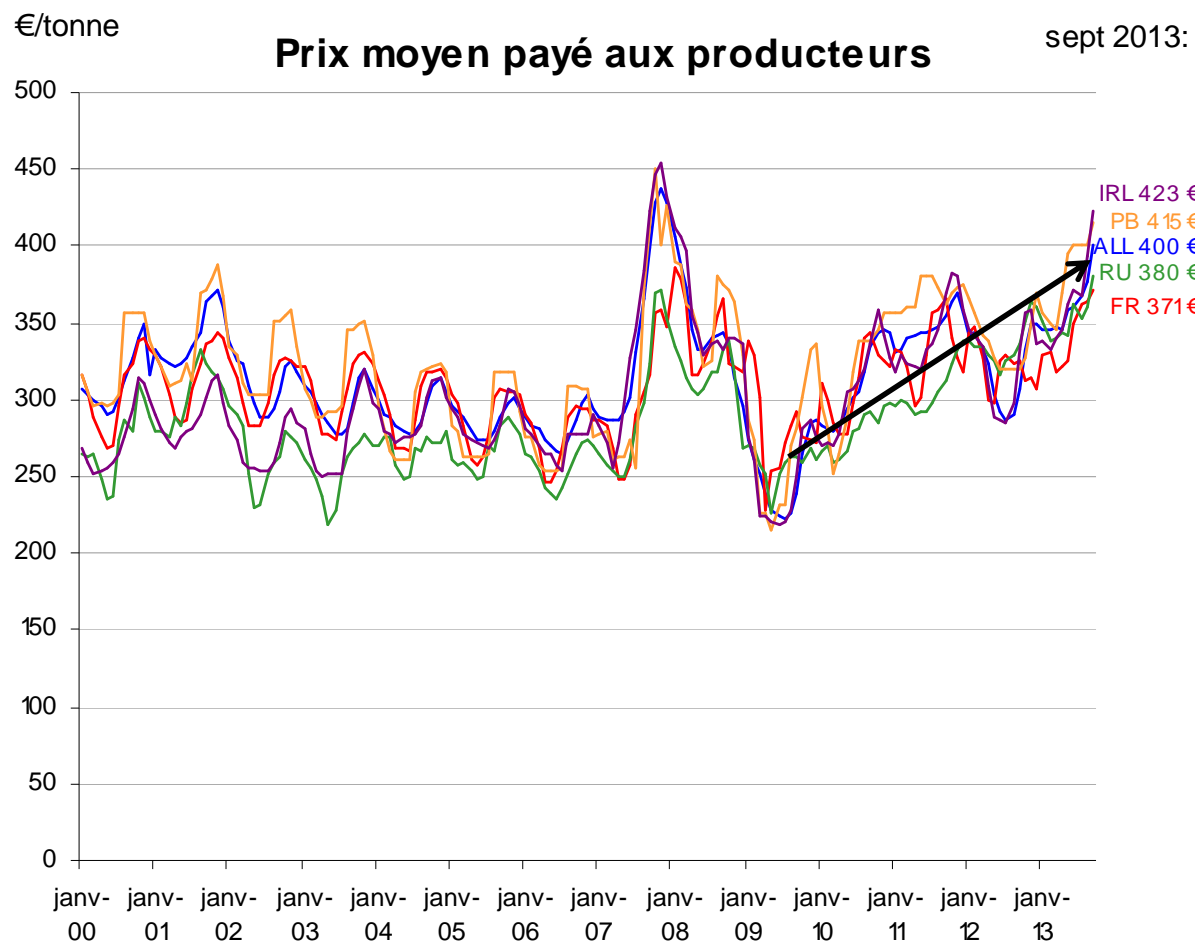


Le marché mondial de la PLE (2/2)

- La demande mondiale croissante entraîne une augmentation des volumes exportés et des prix de vente
- Les prix des produits laitiers pour les principaux fournisseurs sont relativement proche



Le prix du lait en Europe

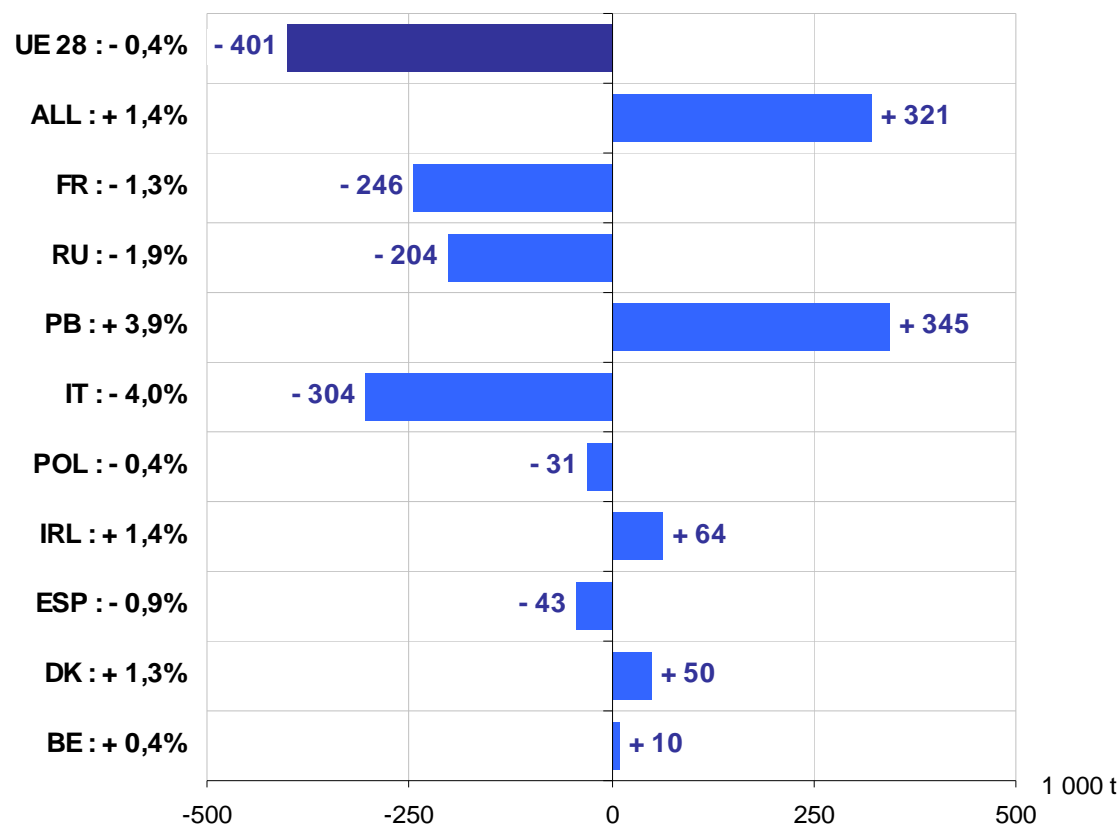


Le recul des disponibilités face à une demande mondiale dynamique entraîne une nette augmentation du prix du lait en UE

La hausse du prix du lait est plus ou moins marquée selon les États membres

Un dynamisme de collecte différencié entre États membres

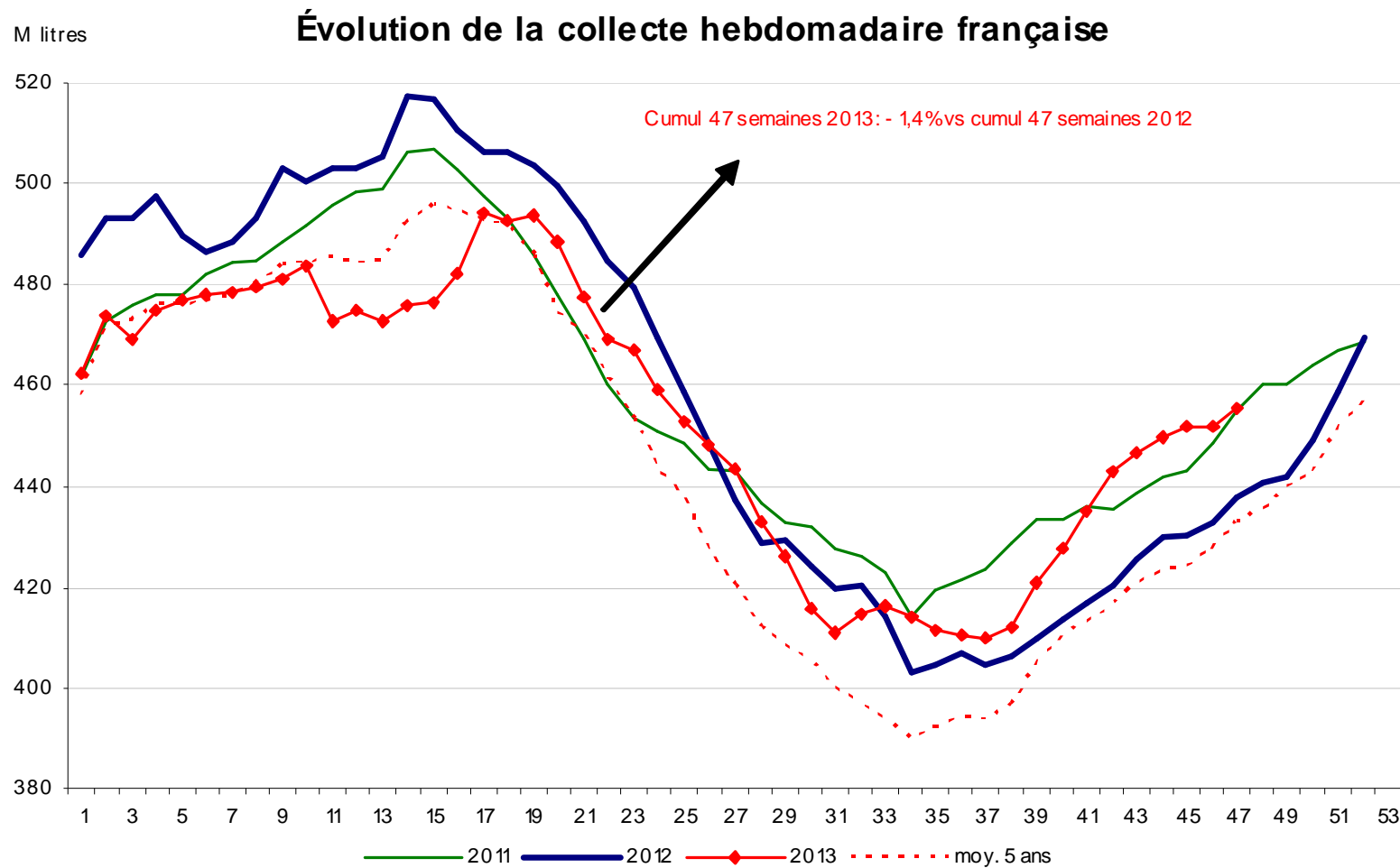
Évolution de la collecte laitière en 2013
(cumul sur 9 mois)



Une collecte européenne en légère baisse de 400 000 t (- 0,4 %)

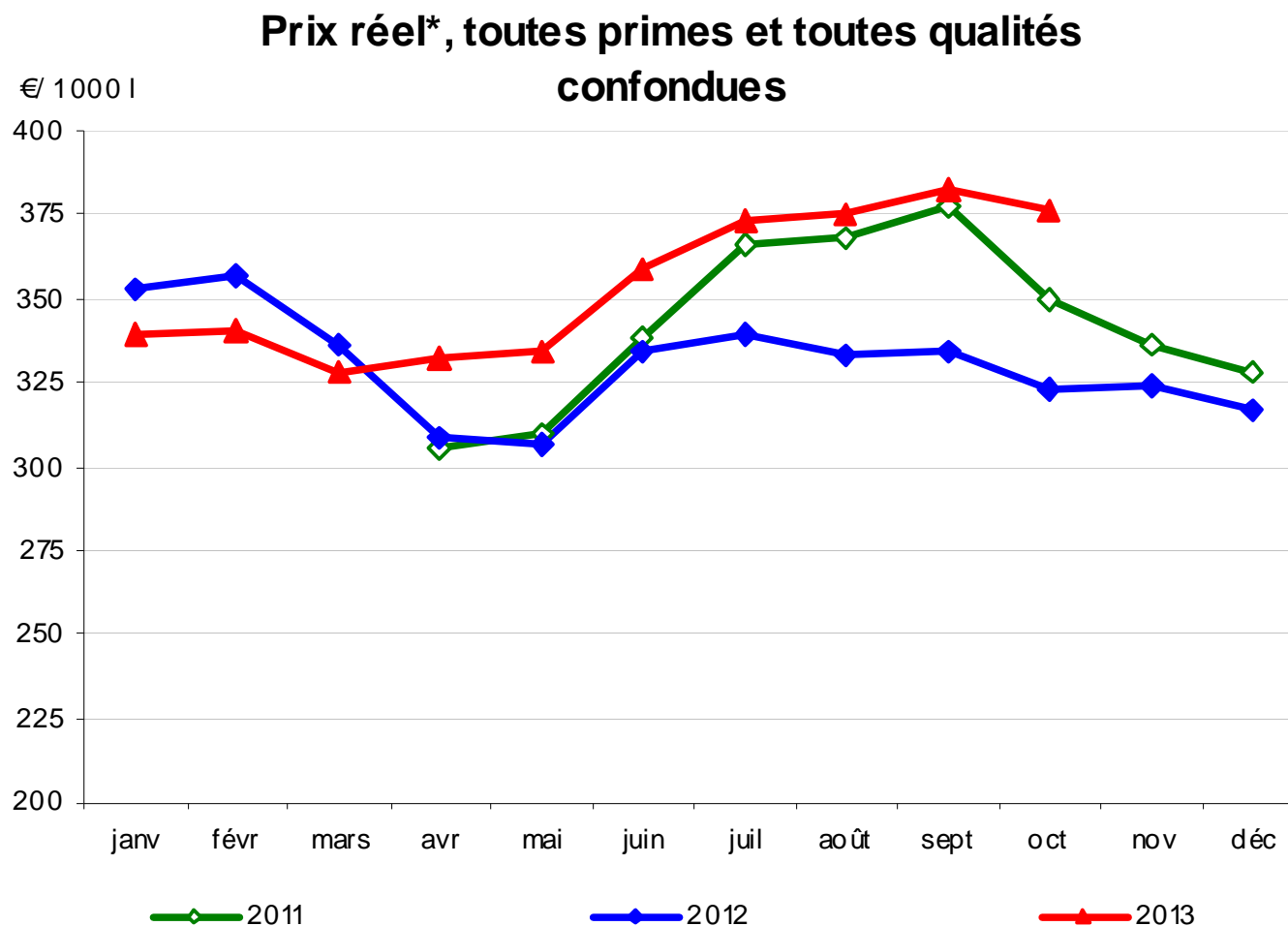
La hausse de collecte se confirme en Allemagne, aux Pays-Bas et au Danemark, là où le prix payé au producteur a le plus augmenté, porté par l'élévation des cours des PI et par les revalorisations des prix à la consommation

Une reprise assez vive de la collecte en France à partir de septembre



Source: Sondage hebdomadaire
ÉTABLISSEMENT NATIONAL DES PRODUITS DE L'AGRICULTURE ET DE LA MER

... en partie due à une hausse du prix du lait



*Ce prix est le prix réellement payé au producteur, il peut comprendre des avances

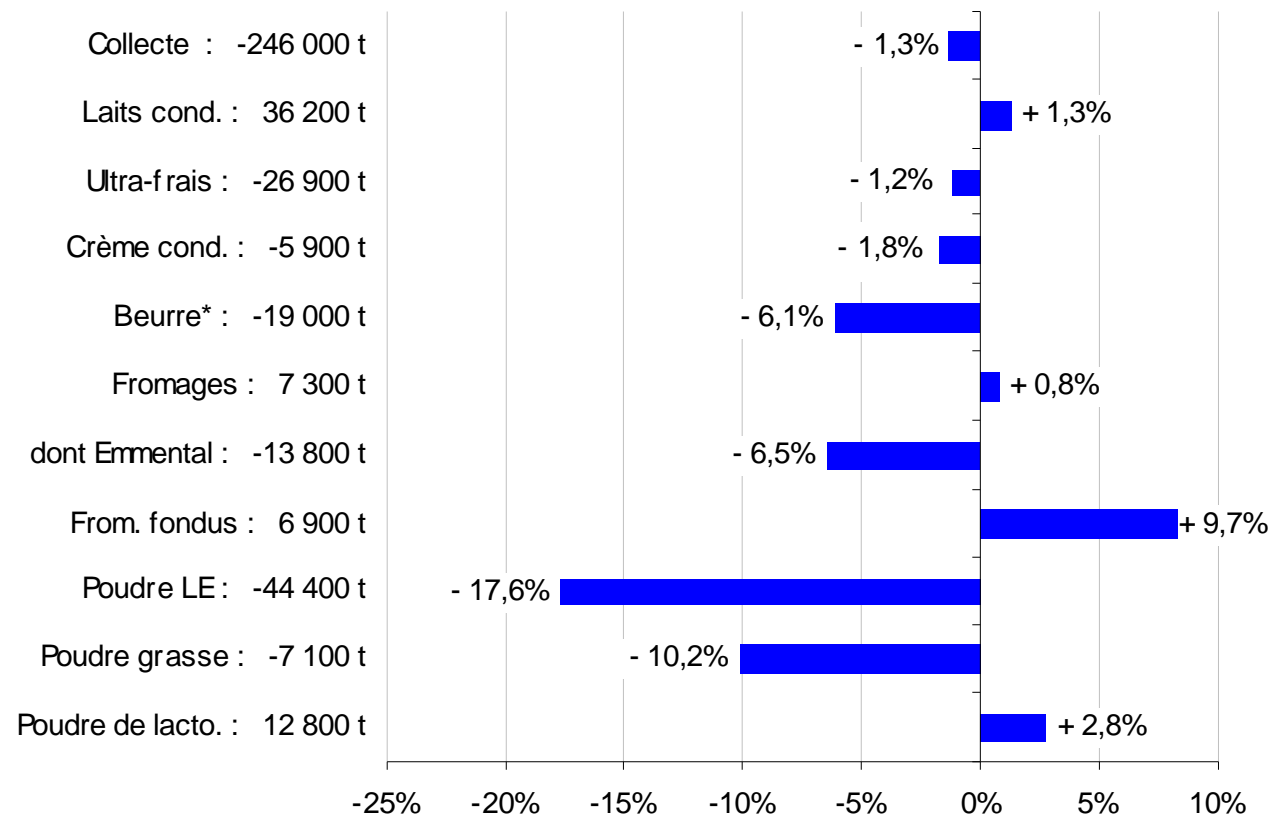
Données disponible à partir d'avril 2011

Source : Sondage mensuel FranceAgriMer

ÉTABLISSEMENT NATIONAL DES PRODUITS DE L'AGRICULTURE ET DE LA MER

La chute de disponibilité depuis le début de l'année joue sur l'ensemble des fabrications...

Fabrications françaises: 9m 2013
(% par rapport aux mêmes mois de 2012)

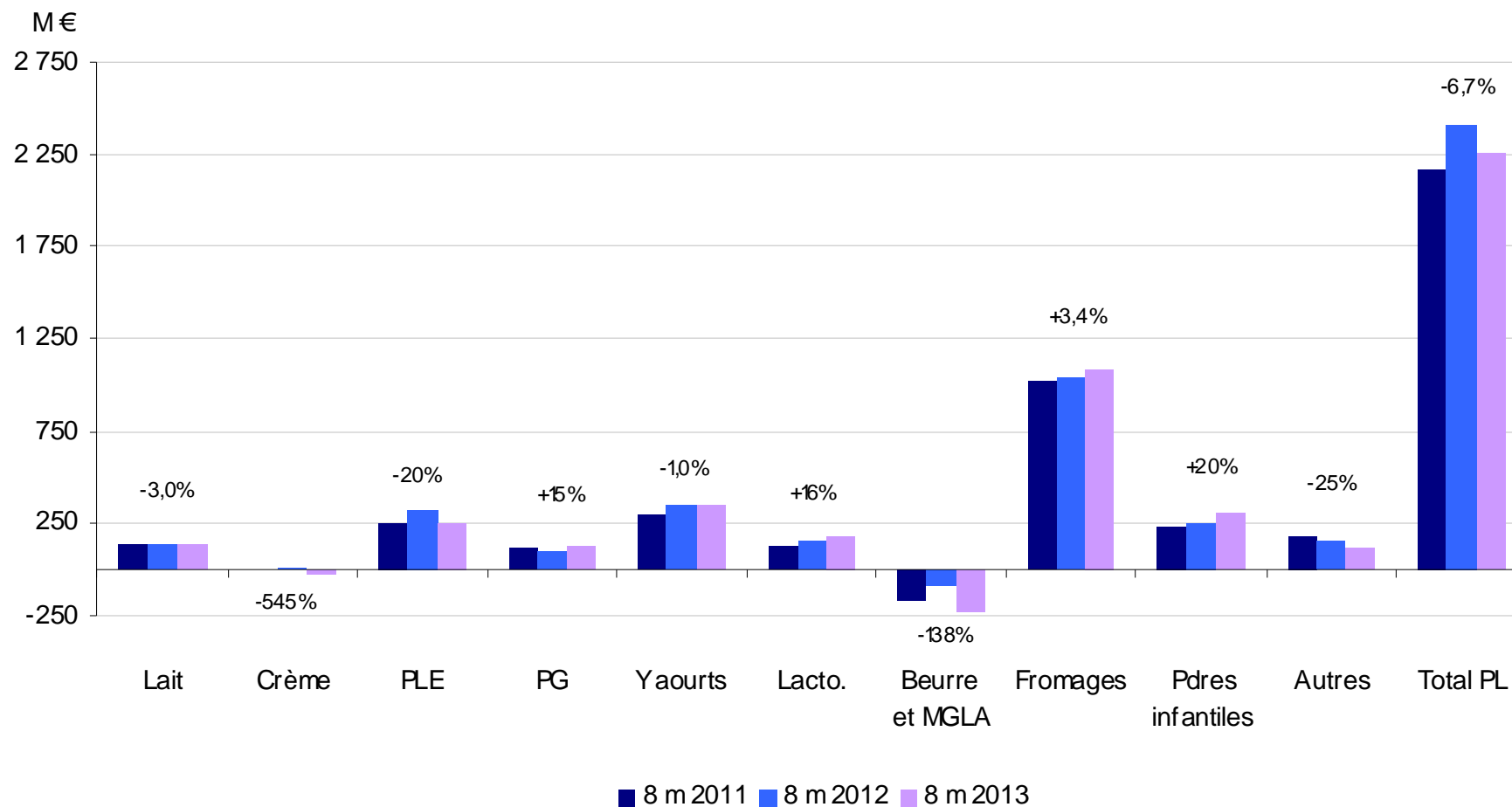


La baisse de collecte entraîne une baisse des fabrications de PI mais également des PGC

Seuls le fromage, le fromage fondu, le lait conditionné et le lactosérum sont en hausse, tirés par une demande internationale

... et une baisse du solde des échanges de produits laitiers, conséquence de la baisse de collecte

Evolution du solde commercial par produits



Sources : FranceAgriMer d'après Eurostat
ÉTABLISSEMENT NATIONAL DES PRODUITS DE L'AGRICULTURE ET DE LA MER

Achat des ménages

11P2013 vs 11P2012	Volumes	Prix d'achat	
Lait de conso	-3,5%	0,80€/kg	+1,5%
Ultra-frais	-1,8%	2,40€/kg	-0,4%
Beurre	+1,5%	5,83€/kg	0,1%
Crème	+2,8%	3,14€/kg	+0,6%
Fromages vache	+0,6%	8,65€/kg	+0,3%

Baisse des achats d'ultra-frais et de lait de conso.

Hausse des achats de crème, longue conservation comme fraîche

Les achats de fromage sont en croissance grâce à la hausse des PPC et des pâtes fraîches et malgré la baisse des achats de pâtes molles



Points importants

Le recul de la collecte n'a pas permis à la filière laitière française de profiter à plein des bonnes opportunités du marché mondial en matière de prix et de volumes, entraînant un recul du solde financier malgré des hausses des cours mondiaux.

Malgré des prix mondiaux en hausse la demande reste croissante. Bien qu'en hausse au troisième trimestre, la collecte laitière des principales zones exportatrices reste en retrait par rapport à 2012. Le recul des disponibilités pour le marché mondial, face à une demande mondiale toujours croissante laissent envisager de bonnes perspectives pour les mois à venir.