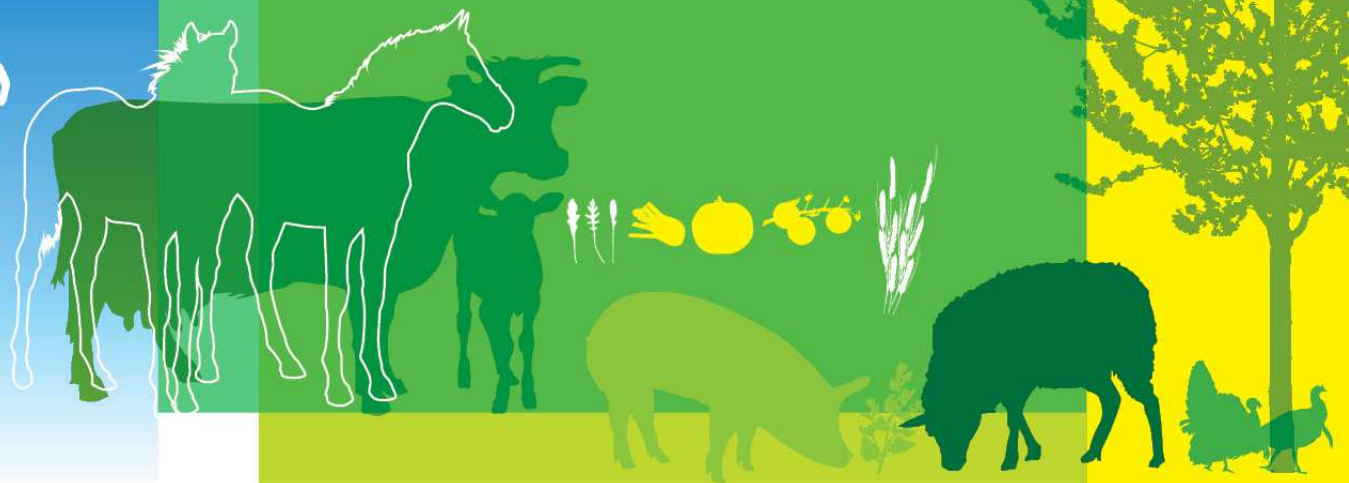


Observatoire de la formation des prix et des marges

Filière lait de chèvre – fromage type « bûche »

05 décembre 2013

Comité Lait de chèvre



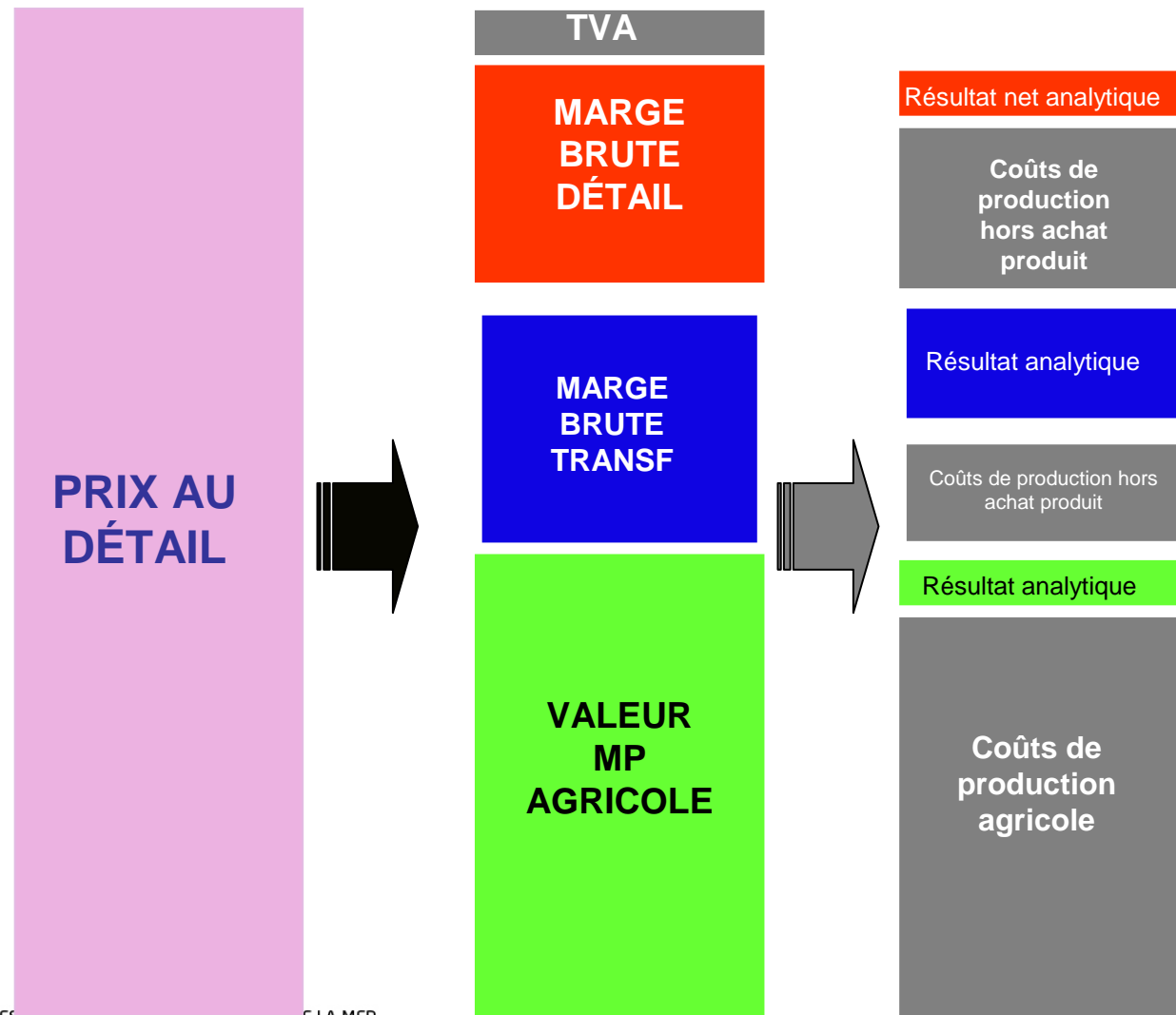
Le rôle de l'observatoire



La mission générale de l'observatoire de la formation des prix et des marges des produits alimentaires (OFPM) est définie par l'article L691.1 du code rural et de la pêche maritime :

« L'Observatoire de la formation des prix et des marges des produits alimentaires, placé auprès du ministre chargé de l'alimentation et du ministre chargé de la consommation, a pour mission d'éclairer les acteurs économiques et les pouvoirs publics sur la formation des prix et des marges au cours des transactions au sein de la chaîne de commercialisation des produits alimentaires, qu'il s'agisse de produits de l'agriculture, de la pêche ou de l'aquaculture. »

Décomposition des prix au détail en marges et coûts



Notion de marge brute

- Notion assez proche de celle de valeur ajoutée / Notion de « marge commerciale »
- Difficultés quand il y a transformation :
 - ⇒ nécessité de comparer les prix d'une même unité de produit tout au long de la chaîne
 - ⇒ ne pas comparer le prix du steak avec le prix de la carcasse / le litre de lait produit avec la totalité des produits issus d'un litre de lait (coproduits)
 - ⇒ rendement de transformation et pertes
- Les références de prix retenues doivent être :
 - › « représentatives » du circuit de transformation-commercialisation étudié,
 - › disponibles avec une fréquence mensuelle,
 - › avec un historique suffisant (10 ans) et une pérennité assurée,
 - › portant sur des produits homogènes et comparables à tous les stades.

La Filière Laitière Caprine dans l'OFPM

- Filière nouvellement inscrite à l'OFPM
 - ⇒ Objet d'étude : bûche / bûchette au lait de chèvre
 - ⇒ Circuit de distribution : GMS
- 2013 : 1^{ère} analyse, contrainte par la disponibilité des données
 - ⇒ 2014 : amélioration de la méthode, création d'un groupe de travail

Dans le rapport 2013

1. Présentation de la filière et des données disponibles
2. Calcul d'une marge brute agrégée industrie-commerce
3. Etude des coûts de production agricole
4. Compte de résultats des entreprises de transformation de la filière laitière caprine
5. Comptes rayon produits laitiers des GMS

Calendrier de publication

- 4 décembre 2013 : Présentation à la presse du rapport

<http://www.franceagrimer.fr/Information-s-economiques/Observatoires>



La Filière Laitière Caprine dans l'OFPM

- Etude des coûts de production agricole
 - › Utilisation des données du RICA et de l'Institut de l'élevage
- Etude des comptes de résultats des entreprises de transformation
 - › Pas de données disponibles
- Etude des coûts du rayon produits laitiers en GMS :
 - › Enquête spécifique OFPM sur les marges et coûts par rayon des GMS
 - › Non spécifiques aux fromages de lait de chèvre



Données disponibles et améliorations à prévoir

- Prix moyen mensuel du lait de producteur
Source : Institut de l'élevage
- Collecte, importations, fabrications
Source : Enquête mensuelle laitière
- Prix moyens pondérés mensuels des bûches et bûchettes en GMS
Source : Kantar World panel
⇒ Pour 2014 : faire la distinction MDD et MN

Données disponibles et améliorations à prévoir

- Prix moyens mensuels des produits intermédiaires importés
 - ⇒ Moyenne des prix du lait de chèvre espagnol et néerlandais
 - ⇒ **Amélioration en 2014**
- Prix sortie usine des bûches et bûchettes pour GMS (MDD/MN)
 - ⇒ **Pas de données disponibles**
 - ⇒ **Enquête Insee engagée, 1er résultats fin 2013**
- Coût de stockage des produits de report
 - ⇒ Estimations à dire d'expert à 135 € par an pour 1 000 litres stockés
 - ⇒ **Amélioration en 2014**
- Rendement matière
 - ⇒ Référence moyenne de 7,46 litres de lait par kg de fromage type buche
 - ⇒ **Amélioration en 2014**

Calcul de la marge brute agrégée

- N'ayant pas de données de prix sortie usine, on ne peut calculer qu'une marge brute agrégée industrie – commerce.
- Elle est égale à :
 - la valeur d'une quantité donnée de marchandises vendues par le commerçant (grossiste ou détaillant)
=> Prix des bûchettes en GMS
 -
 - le coût d'achat de la quantité de matière première nécessaire.
=> À calculer

Les différentes valeurs (matière première, marges brutes) sont exprimées par unité de produit vendu au détail car on cherche à expliquer le prix au détail.

Calcul du coût matière première

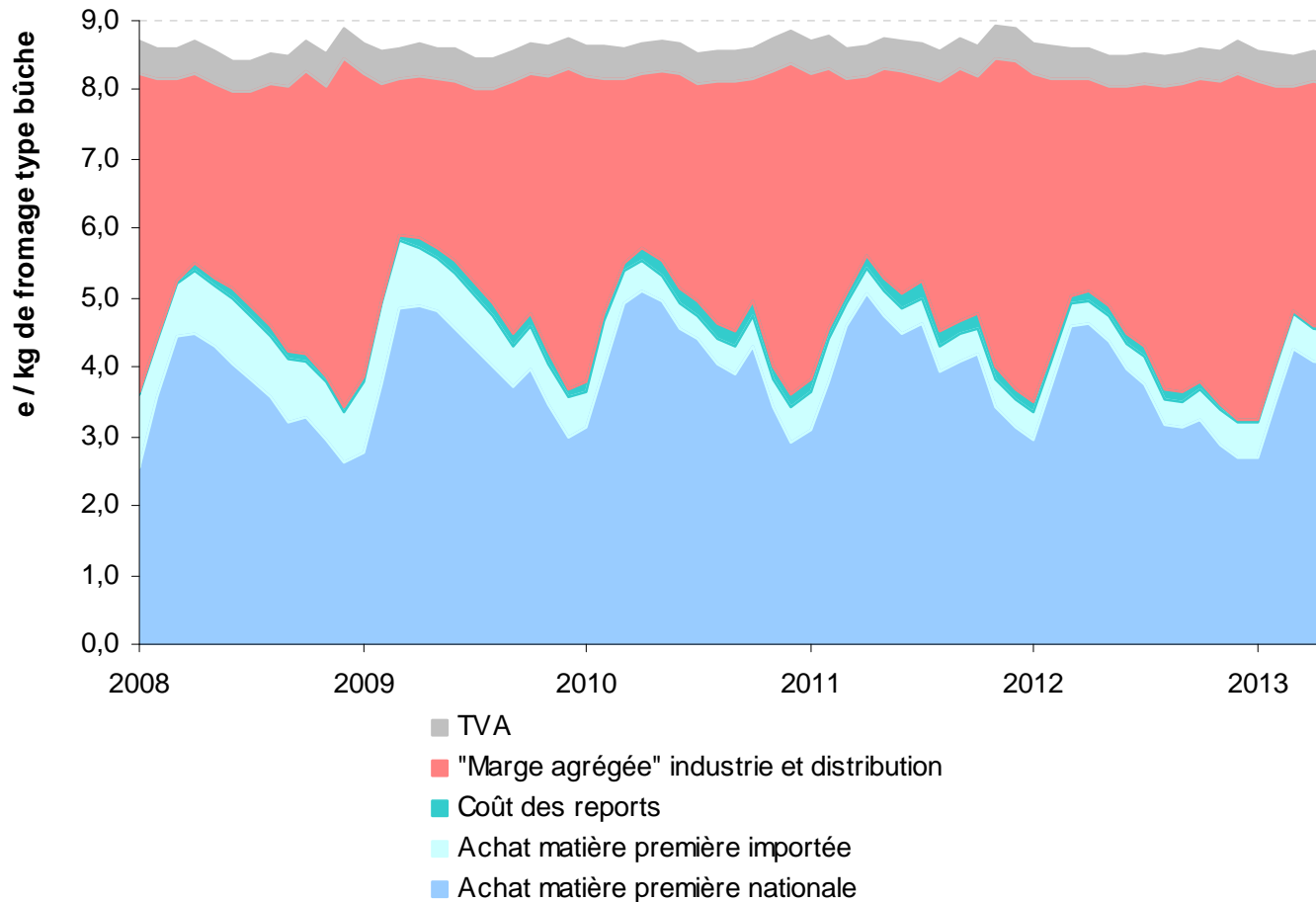
- Pour **un mois donné**, le coût de la matière première est égal à :
 - + Achat du lait collecté
 - + Achat net de lait et produits intermédiaires importés
 - + Coût mensuel de congélation, stockage et décongélation des produits de report

- Calcul au prorata des fabrications périodiques de bûches et bûchettes dans l'ensemble des fabrications finales

Coût de la matière première \neq valeur de la quantité de lait réellement incorporé dans les fabrications
= valeur de la quantité de matière première achetée dans le mois

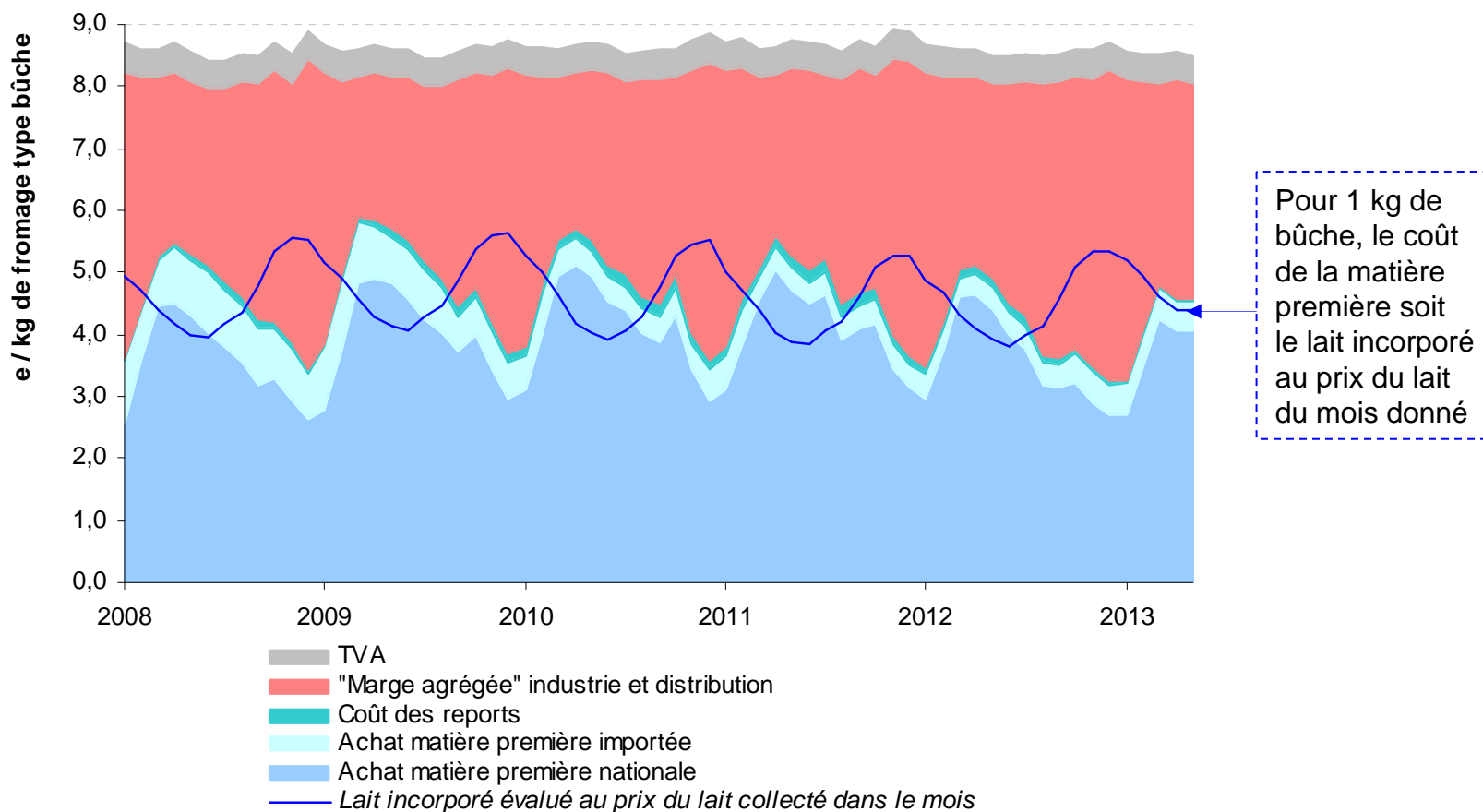
Composition du prix moyen mensuel au détail

en GMS des fromages de chèvre type bûche en matière première et marge brute agrégée de l'industrie et de la distribution



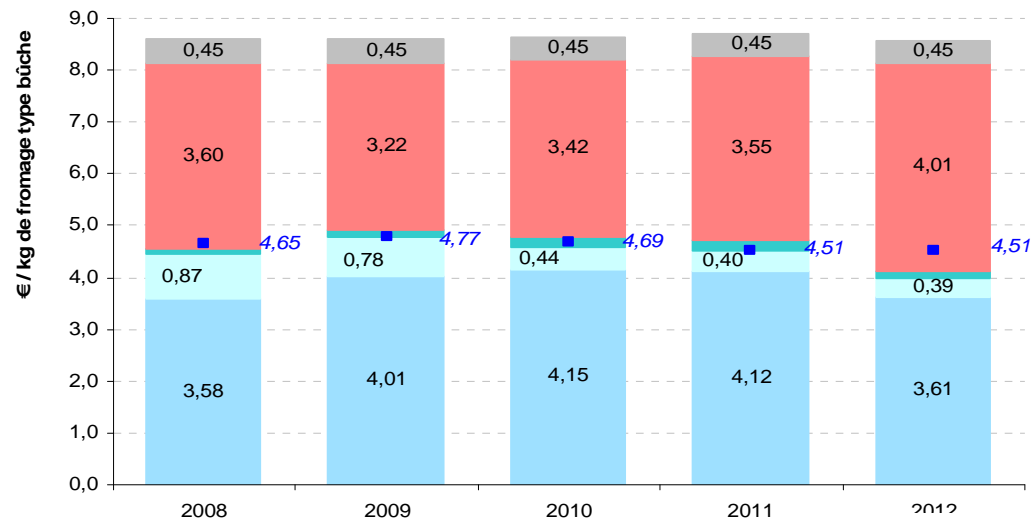
Composition du prix moyen mensuel au détail

en GMS des fromages de chèvre type bûche en matière première et marge brute agrégée de l'industrie et de la distribution

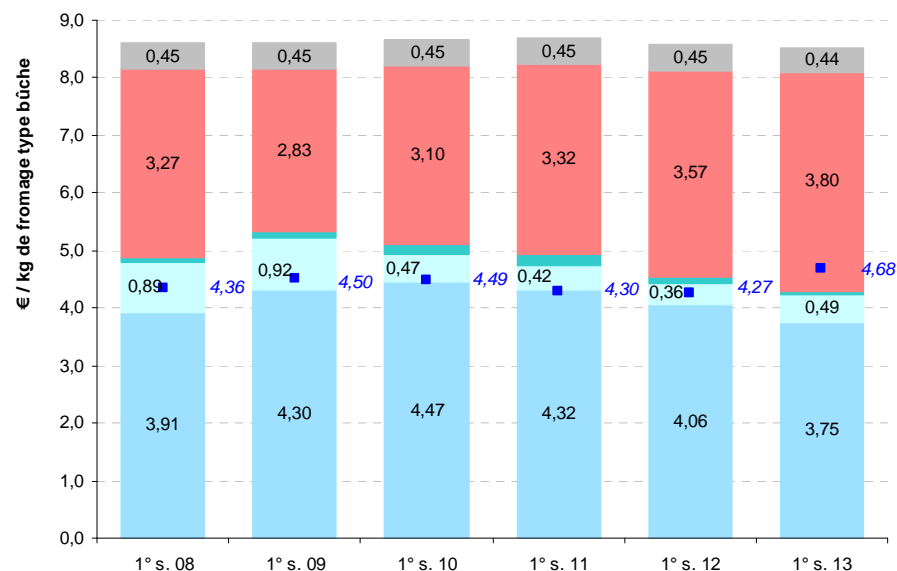


Composition du prix moyen annuel au détail

en GMS des fromages de chèvre type bûche en matière première et marge brute agrégée de l'industrie et de la distribution

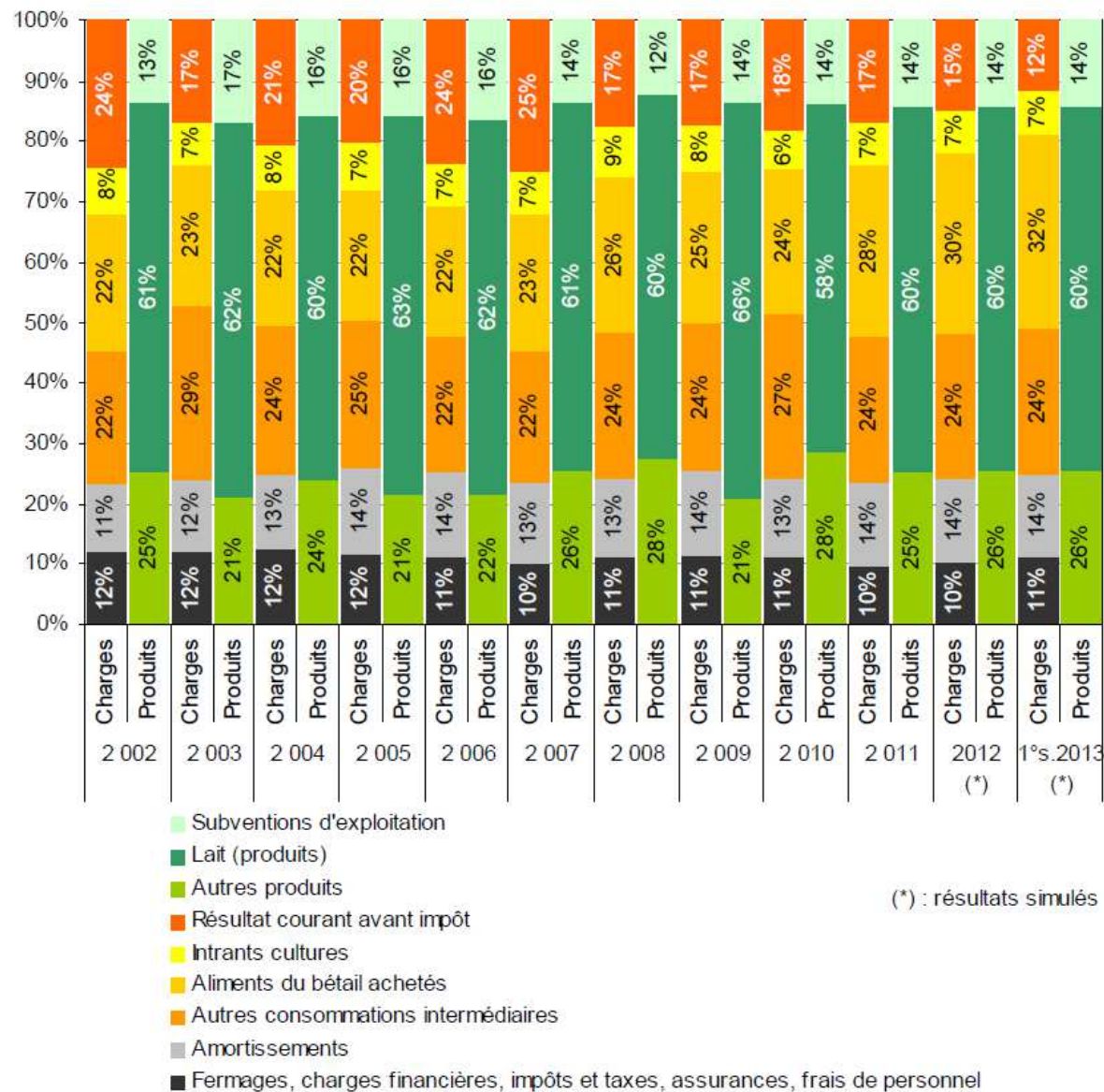


- TVA
- "Marge agrégée" industrie et distribution
- Coût des reports
- Achat matière première importée
- Achat matière première nationale
- Lait incorporé évalué au prix du lait collecté dans l'année



Etude des coûts de production agricole

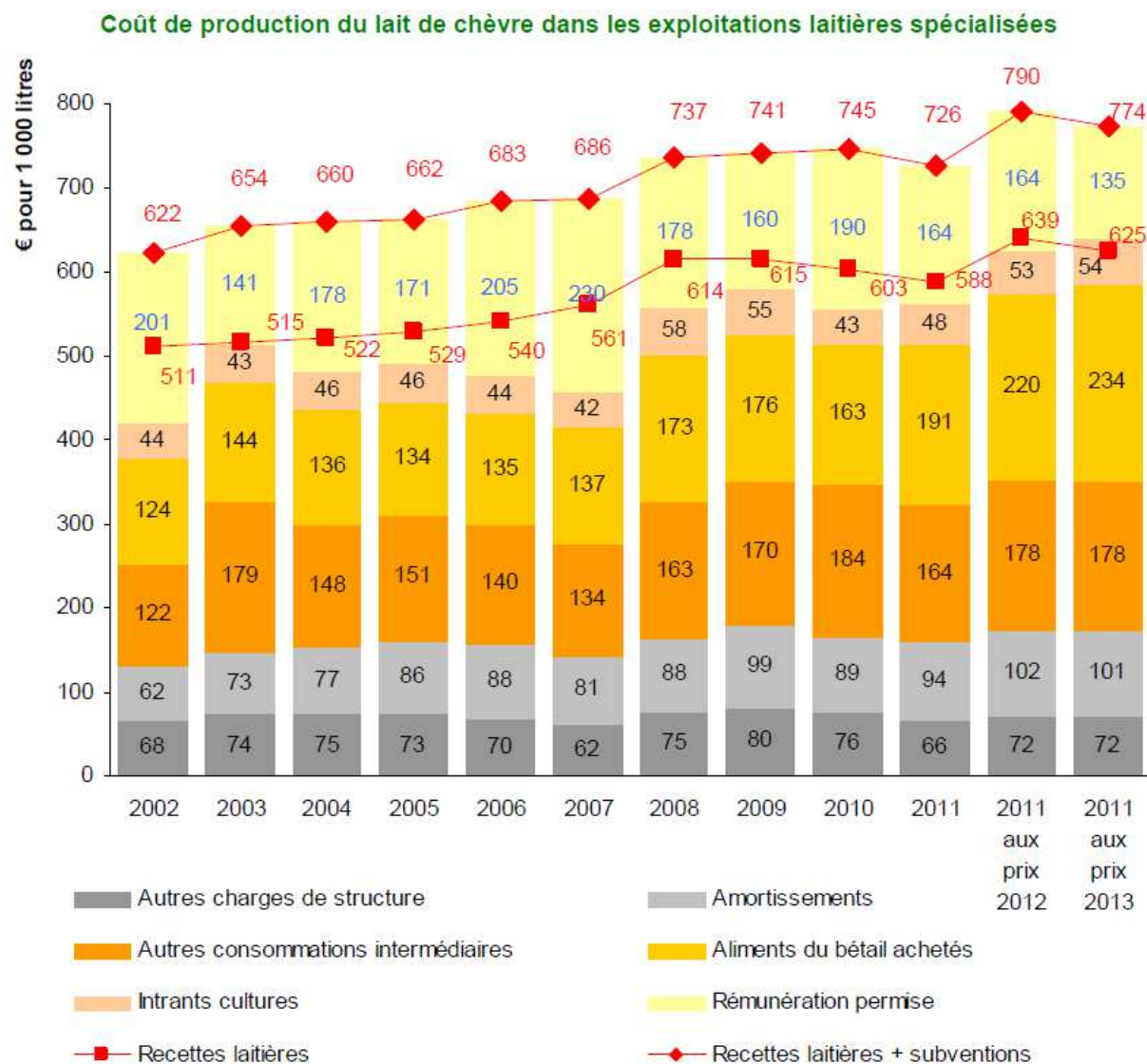
Données du RICA
(42 à 54 exploitations)



(*) : résultats simulés

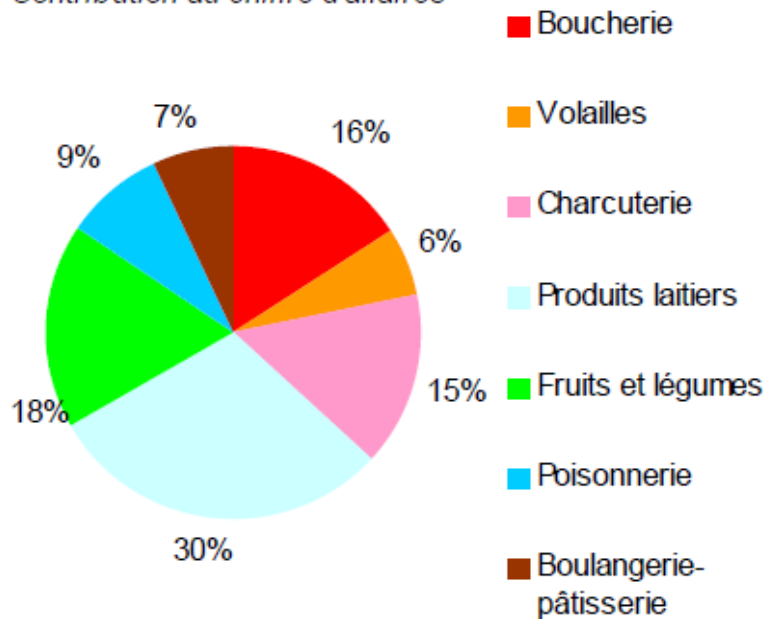
Etude des coûts de production agricole

Données du RICA
(42 à 54 exploitations)

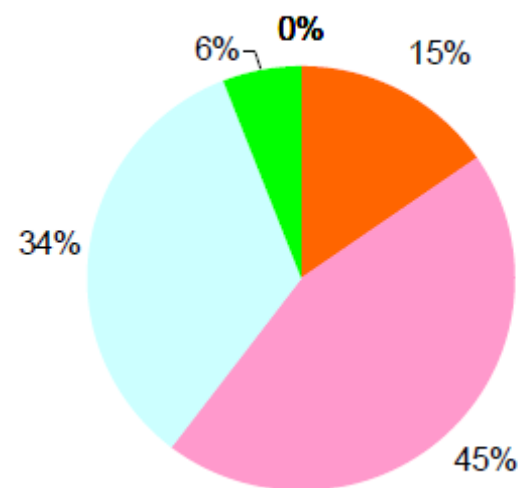


Etude des coûts du rayon produits laitiers en GMS

Contribution au chiffre d'affaires



Contribution à la marge nette positive



Etude des coûts du rayon produits laitiers en GMS

<i>Produits laitiers</i>		
	Moyenne des 7 enseignes pour 100 € de CA	Indication sur la dispersion des résultats autour de la moyenne
Chiffre d'affaires du rayon	100,0	
Coût d'achat des produits du rayon	74,1	
Marge brute	25,9	Les marges brutes des 7 enseignes sont <u>peu dispersées</u> autour de leur moyenne.
Frais de personnel du rayon	4,1	Les frais de personnel du rayon des 7 enseignes sont <u>sensiblement dispersés</u> autour de leur moyenne.
Marge semi-nette	21,8	
Autres charges	18,1	
Marge nette avant répartition de l'impôt sur les sociétés	3,7	
Impôt sur les sociétés	1,3	
Marge nette après répartition de l'impôt sur les sociétés	2,4	Les marges nettes des 7 enseignes sont <u>sensiblement dispersées</u> autour de leur moyenne. Elles se trouvent en moyenne à plus ou moins 2,2 € (*) de la marge nette moyenne de 2,4 €.

<http://www.franceagrimer.fr/Informations-economiques/Observatoires>

