

Direction Marchés, Etudes et Prospectives  
Unité Cultures et Filières Spécialisées

## Evaluation de la production d'une parcelle de jardin familial

La Fédération des Jardins Familiaux et Collectifs (FNJFC) et FranceAgriMer ont réalisé une étude sur l'évaluation de la production d'une parcelle de jardin familial. La FNJFC est la référence française des jardins ouvriers et familiaux. Elle réunit 200 associations de jardins familiaux soit environ 23 000 jardiniers.

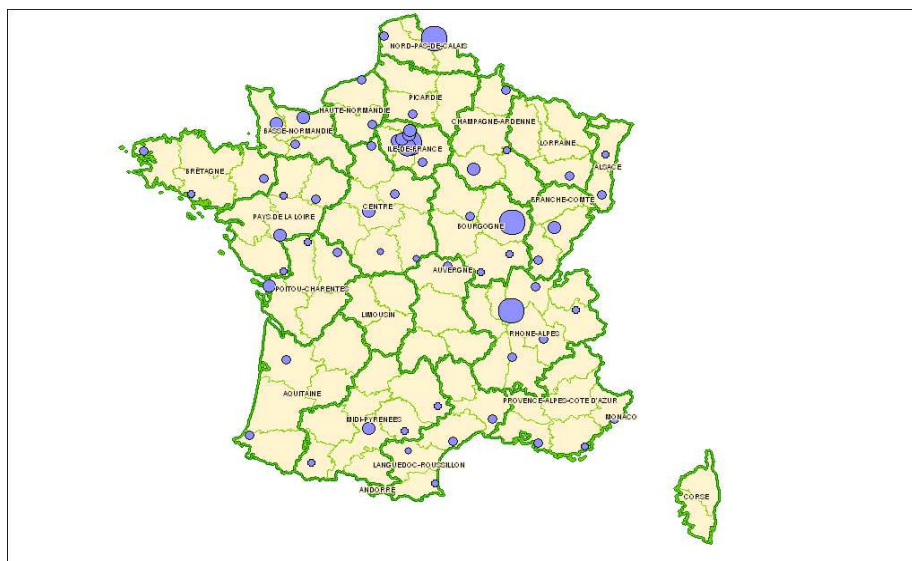
L'objectif de cette étude est d'acquérir de meilleures connaissances sur les raisons économiques, sociales ou gustatives, dans l'investissement d'une parcelle de jardin familial et de définir quels sont les fruits et légumes les plus cultivés.

Lors de cette enquête, trois types de questionnaires ont été envoyés :

- un questionnaire transmis aux Jardiniers
- un questionnaire transmis aux responsables des jardins
- un questionnaire envoyé aux présidents des associations ou comités locaux.

En parallèle, des entretiens individuels ont été menés sur divers sites franciliens.

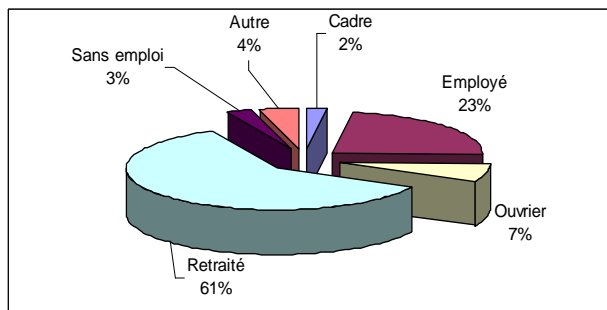
### Localisations des jardins familiaux



Les départements qui comptent le plus de jardins sont le Rhône, le Nord, la Côte d'Or, le Val de Marne et l'Essonne.

## Profil des jardiniers

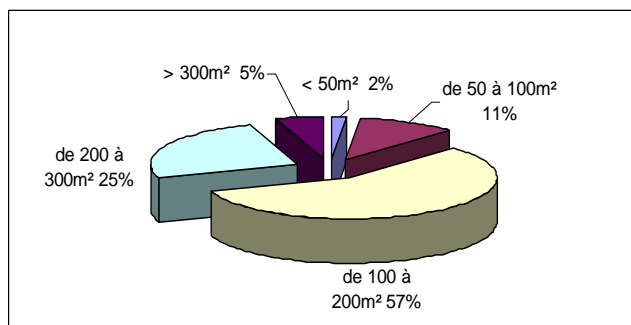
- ❖ Plus d'un jardinier sur deux habitent en centre ville et 39 % en périphérie.
- ❖ 61 % résident dans un habitat collectif et 38 % en maison individuelle.
- ❖ Les jardiniers sont en majorité des retraités (54 % ont 60 ans et plus et 46 % entre 30 à 60 ans).



- ❖ 52 % des jardiniers entretiennent leur parcelle depuis plus de 6 ans, 42 % depuis 1 à 6 ans et seulement 6 % depuis moins de 1 an. Les jardiniers qui possèdent une parcelle souhaitent la conserver.

## Les parcelles

- ❖ La surface moyenne de la parcelle cultivée est de 172 m<sup>2</sup>.
- ❖ Plus de la moitié des parcelles mesurent de 100 à 200 m<sup>2</sup>, un quart de 200 à 300 m<sup>2</sup>. Les plus petites parcelles sont situées en région parisienne.



- ❖ L'investissement temps des jardiniers est très important puisque 45 % d'entre eux pratiquent le jardinage entre 7 et 9 mois par an et 33% entre 10 et 12 mois par an. Globalement, les jardiniers sont présents dans leur jardin trois fois par semaine ou plus.
- ❖ 72 % utilisent du compost, 70 % du fumier, et plus d'un jardinier sur deux fertilisent avec des engrais dont 53 % sont d'origine organique, 46 % biologique et seulement 8% chimique.
- ❖ 96 % pratiquent la rotation des cultures, 83 % le compostage, 51 % utilisent une machine agricole.
- ❖ Si 15 % des jardiniers déclarent avoir des difficultés à cultiver, c'est pour 33% en raison de la nature de leur terre.

## Les productions

Sur une parcelle moyenne, l'espace potager est prépondérant (81%), le reste est réparti entre les fruits, les fleurs et l'espace détente.

- ❖ Les jardiniers cultivent plus de **50 légumes différents** : salade, tomate, haricot vert, courgette, aubergine, pomme de terre, carotte, poireau, radis, chou, oignon sont les plus cités.

Les légumes les plus cultivés tels les tomates, salades, courgettes, haricots verts, pommes de terre et poireaux se situent parmi les légumes les plus productifs : avec une moyenne de 100 kg de pommes de terre, 53 kg de tomates, 30 kg de poireaux et 24 kg de haricots.

- ❖ 8 jardiniers sur dix produisent des petits fruits. La valeur de ces productions est répartie de la manière suivante : fraise 32 %, framboise 30%, mûre 14%, groseille 13%, le reste concernant cassis, raisin et myrtille.
- ❖ Parmi les fruits cités, une majorité de jardiniers cultive de la rhubarbe et du melon, puis des pêches, des figues et des cerises. Il faut noter que de nombreuses associations de jardins familiaux réglementent l'implantation d'arbres fruitiers : hauteur maximum, distance de plantation par rapport à la clôture voir interdiction de plantation.
- ❖ 72 % des jardiniers cultivent des aromates. On constate une grande variété d'herbes aromatiques cultivées avec une prédominance pour le thym, la ciboulette, la menthe, le basilic et le persil.
- ❖ 44% des jardins sont fleuris, en majorité avec des bulbes et des rosiers.

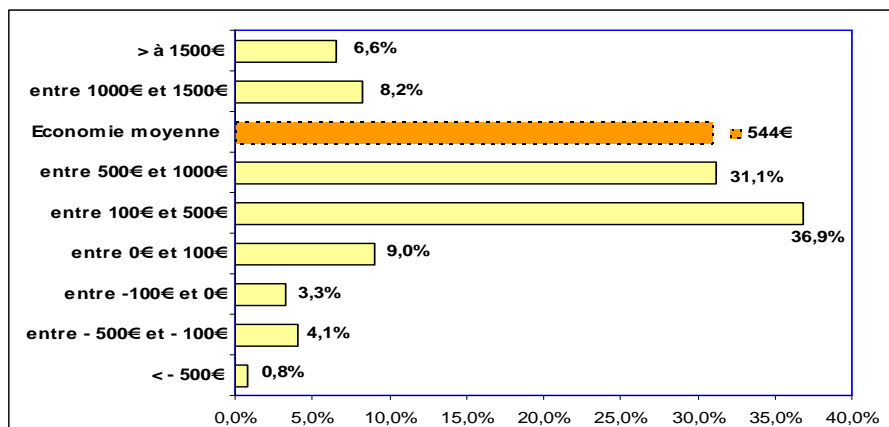
Les choix de production sont guidés par les besoins de la famille, le désir de retrouver leur origine (en majorité paysanne) et l'envie de réaliser des économies.

- ❖ 72 % de jardiniers ont des surplus de production, surtout en salades, tomates, courgettes, haricots verts, pommes de terre et poireaux. 87 % en font dons à leur famille, voisins ou amis, 77% pratiquent la congélation ou la stérilisation.
- ❖ 80 % affirment avoir déjà eu des pertes de récolte et ce notamment sur la tomate.

### Dépenses et économies réalisées

L'économie moyenne réalisée sur une parcelle de jardin familial est estimée à 544€. Par ailleurs, la dépense moyenne sur une parcelle est estimée à 286 €, avec comme postes les plus importants la cotisation annuelle et les achats de graines et de plants. Cette économie est proportionnelle à la taille de la parcelle et à l'expérience du jardinier.

### Poids du nombre de jardiniers par tranche d'économie réalisée



## Consommation – Achats dans le commerce

Le budget moyen des achats de fruits et légumes des jardiniers se situe autour de 20 € par semaine.

### ❖ Légumes

En hiver, 57% des jardiniers achètent entre 60% et 100% de leurs légumes dans le commerce, alors qu'en été, ils ne sont que 8 %. En contrepartie, ils sont 42 % à n'acheter aucun légume dans le commerce l'été.

### ❖ Fruits

En hiver, 93 % des jardiniers achètent plus de 80 % de leurs fruits dans le commerce, alors qu'en été, ils ne sont plus que 48 %.

## Les motivations citées pour l'investissement dans une parcelle de jardin familial

Les motivations citées par les jardiniers, par ordre d'importance, sont les suivantes :

- le plaisir de jardiner et de consommer ses propres produits
- les discussions, les rencontres
- l'aspect alimentation santé
- le côté convivialité familiale
- les raisons économiques

Si 18 % participent au concours du meilleur jardin, c'est surtout pour leur satisfaction personnelle.

## Conclusion

Cette enquête démontre que certes, bénéficier d'une parcelle de jardin familial représente un atout financier appréciable, mais celui-ci reste proportionnel à la superficie de celle-ci, à l'expérience du jardinier et à son investissement en temps.

Les légumes les plus cultivés sont les salades, tomates, haricots verts ou beurres, courgettes et pommes de terre.

Les choix de culture sont surtout guidés par les goûts personnels des jardiniers. Quant aux motivations pour s'investir dans une parcelle de jardin familial, le plaisir de jardiner et la consommation de ses propres produits sont mis en avant.

En pratiquant le jardinage, leur vie a changé sur le plan social pour 85 % des jardiniers. Un grand nombre d'entre eux évoque l'occupation et la passion du jardinage suivi de la détente, de l'aspect convivialité et de l'activité physique. La nature en ville, retrouver ses origines et l'estime de soi sont également souvent cités.

Pour conclure, même si un tiers des jardiniers ne trouvent pas leur production suffisante, en partie à cause d'une surface insuffisante, d'un climat inadapté ou par manque de temps, 99 % sont désireux de garder leur parcelle et 21 % sont intéressés par l'obtention d'une parcelle plus grande.