

## Faits marquants :

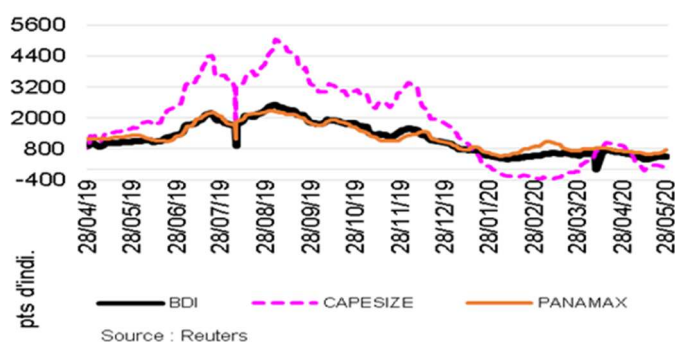
**Monde :** Le ralentissement de l'économie mondiale et la baisse de la demande en biocarburant, conséquences de la crise COVID-19, impactent le complexe oléagineux depuis janvier 2020. Après l'effondrement brutal de la demande en énergie, le déconfinement, la reprise progressive de la demande et les plans de soutien aux filières biocarburants mis en place par les gouvernements viennent soutenir ces marchés sans pour autant que ces derniers ne retrouvent aujourd'hui leurs niveaux d'avant crise.

Malgré une baisse de la demande mondiale en huile, liée en grande partie à l'impact de la crise, l'huile de tournesol tire son épingle du jeu au niveau mondial sur la campagne 2019/20 avec une augmentation record de son utilisation en alimentation humaine. Le virage vers le tournesol est stimulé par une demande croissante d'huiles de meilleure qualité à mesure que les revenus mondiaux augmentent.

Dans le cadre de l'accord commercial préliminaire signé en janvier entre les États-Unis et la Chine, une probable reprise des commandes de soja américain par la Chine est attendue à la mi-juin, malgré un regain de tensions géopolitiques entre les deux puissances. En effet, l'administration américaine accuse la Chine d'être responsable de l'ampleur du coronavirus et Washington a également pris des sanctions commerciales contre plusieurs entités chinoises accusées d'être complices de violations des droits humains de la communauté musulmane ouïghoure en Chine.

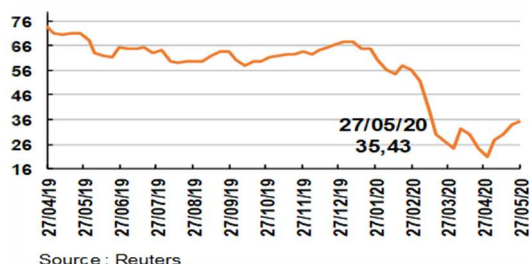
## ➤ MONDE

### ■ Prix du transport maritime - Fret - Baltic Dry Index (BDI)



Le BDI s'est replié de 20 % (en moyenne) en avril, à 504 pts le 29 mai. Le sous-indice Capesize représentatif des grands cargos, qui est brièvement repassé en territoire négatif à la mi-mai, apparaît comme le moteur de la baisse. Il s'est de nouveau effondré en mai pour s'établir à 247 pts en baisse de 73% par rapport au mois dernier et de 83 % par rapport à mai 2019.

### ■ Prix du pétrole brut – Brent



Les cours du pétrole ont connu, une forte hausse mensuelle par rapport à avril. Le baril de Brent a gagné 22 % sous l'effet de l'entrée en vigueur de la baisse de production actée par l'OPEP. Toutefois, les prix s'affichent à la moitié de leur valeur d'avant crise sanitaire, et en recul de 56 % par rapport à mai 2019.

### ■ Prix à l'exportation

#### • Graines

#### Prix à l'exportation – graine de soja

\$/t, FOB (moy. mens.)	mai-20	var. / m-1	var. / N-1
Argentine, Up River	329	+ 0,7%	+ 2,8%
Brésil, Paranagua	338	+ 1,2%	- 0,0%
US, Golfe	335	- 0,6%	+ 2,7%
Ukraine	392	+ 1,5%	+ 17,0%

Sources : CIC, FranceAgriMer

Courant mai, les achats massifs de soja brésilien par la Chine ont fait grimper les prix à Paranagua. La demande chinoise pour le soja continue d'être soutenue par la bonne dynamique de croissance des besoins animaux. À cela s'ajoute une volonté des opérateurs chinois d'accroître leurs stocks en fèves afin de se prémunir des risques de pénurie, qui pourraient résulter d'un regain de tension avec les USA. Le manque d'intérêt des acheteurs chinois pour l'origine étatsunienne pèse sur les prix US, Golfe qui perdent du terrain en mai.

#### Prix à l'exportation – graine de colza

\$/t, FOB (moy. mens.)	mai-20	var. / m-1	var. / N-1
Australie, Geraldton	413	+ 0,4%	+ 1,9%
Canada, Vancouver	360	+ 2,4%	+ 2,6%
Allemagne, Hambourg	nc	nc	nc
Ukraine	395	+ 0,4%	- 3,4%

Sources : CIC, FranceAgriMer

Depuis le mois de février, les cours du colza sont restés sous l'influence pesante des cours de l'huile dont la demande a souffert du ralentissement de la consommation de carburants dans les transports suite aux mesures de restrictions de circulations mises en place dans de nombreux pays du monde. Même si les mesures de confinement sont annulées ou assouplies dans plusieurs régions du monde, la demande en carburants rebondit modérément. Les prix sont donc restés stables en mai par rapport à avril en Europe, en mer Noire ou en Australie. Seuls les cours canadiens se sont à peu près tenus grâce à un regain de demande à l'exportation ce mois-ci.

#### Prix à l'exportation – graine de tournesol

\$/t, FOB (moy. mens.)	mai-20	var. / m-1	var. / N-1
France, Bordeaux	390	+ 1,9%	+ 1,7%
Ukraine	406	+ 4,2%	+ 12,6%
Bulgarie	402	+ 4,4%	+ 4,9%

Sources : CIC, FranceAgriMer

Le prix Fob moyen mer Noire a grimpé au mois de mai en raison des faibles disponibilités exportables, notamment depuis la suspension des exportations en Russie. En même temps, la demande des tritrateurs turcs reste active en raison de l'épuisement des stocks locaux. Sur le marché local ukrainien, le prix du tournesol est en hausse, soutenu par la bonne demande des tritrateurs et le renchérissement du prix du tourteau sur le marché local comme en Fob. Les prix locaux français ont perdu du terrain depuis le mois dernier du fait du recul des cours des produits notamment celui du tourteau. D'autre part, les prix bulgares sont en baisse sur le marché local en raison d'un ralentissement de demande des tritrateurs alors que le prix Fob progresse légèrement dans le sillage des origines mer Noire.

• **Tourteaux**

**Prix à l'exportation – tourteaux de soja (48%)**

\$/t, FOB (moy. mens.)	mai-20	var. / m-1	var. / N-1
Argentine, Up river	318	- 4,0%	+ 1,7%
Brésil, Paranagua	315	- 2,0%	+ 0,4%
US, Golfe	332	- 5,6%	- 1,1%
Inde, Mumbai	446	- 0,1%	- 5,6%

Sources : FranceAgriMer à partir du CIC, Oil World

**Prix à l'exportation – tourteaux de colza**

\$/t, FOB (moy. mens.)	mai-20	var. / m-1	var. / N-1
FOB ex mill, Hambourg	259	- 9,8%	+ 5,2%

Sources : FranceAgriMer à partir d'Oil World

Depuis la mi-avril, le ralentissement de la demande animale face à l'offre abondante (étatsunienne notamment en raison des bonnes marges de trituration) fait pression sur les prix du tourteau.

Les éleveurs ont été contraints de ralentir leurs productions en raison du manque d'activité dans les usines d'abattage et de transformation de viande. Plusieurs grands établissements d'abattage aux USA ont fermé pour endiguer la propagation du COVID-19 au sein du personnel.

• **Huiles**

**Prix à l'exportation – huile de soja**

\$/t, FOB (moy. mens.)	mai-20	var. / m-1	var. / N-1
Brésil	611	+ 3,2%	- 4,4%
Argentine	598	+ 1,7%	- 6,4%
Pays-Bas, FOB ex mill	675	- 0,0%	- 8,5%
US Golfe	618	+ 0,4%	- 3,4%
FOB Rotterdam	680	- 1,2%	8,2%

Sources : FranceAgriMer à partir de CIC, Oil World

Le prix de l'huile de soja a reculé jusqu'à la mi mai, plombé par les bonnes conditions de semis en Amérique du Nord et par une demande industrielle toujours fortement affectée par les restrictions de circulation en Argentine, au Brésil et aux USA. Cette tendance à la baisse s'est inversée à partir de la seconde moitié du mois, sous l'influence des cours du pétrole qui se sont ressaisis suite à l'assouplissement progressif des restrictions de circulation et des mesures de confinement dans de le monde. Le ralentissement de la production de pétrole brut au mois de mai dans les pays de l'OPEP a aussi contribué à faire remonter les prix. Le pétrole a ainsi rebondi de presque 40 % sur le mois.

**Prix à l'exportation – huile de colza**

\$/t, FOB (moy. mens.)	mai-20	var. / m-1	var. / N-1
Pays-Bas, FOB ex mill	799	+ 4,5%	- 2,5%
FOB Rotterdam	790	+ 3,5%	- 2,7%

Sources : FranceAgriMer à partir de La Dépêche, Oil World

L'huile de colza, qui avait particulièrement souffert du ralentissement de la consommation de carburants dans les transports et vu son prix chuter auparavant, voit ses cours rebondir dans l'UE en mai, suite à des achats des pays tiers (Chine notamment) et à la dégradation des conditions de culture du colza dans l'UE.

**Prix à l'exportation – huile de tournesol**

\$/t, FOB (moy. mens.)	mai-20	var. / m-1	var. / N-1
Argentine	713	+ 3,1%	+ 5,9%
Mer noire	729	+ 3,8%	+ 6,3%
UE (NW EU ports)	755	+ 4,1%	+ 3,8%
FOB Rotterdam	nd	nd	nd

Sources : FranceAgriMer à partir de La Dépêche, Oil World

Dans le sillage de la graine, les prix de l'huile de tournesol ont été soutenus par une demande dynamique en Asie, notamment en Chine en mai. Ses prix restent cependant attractifs par rapport à ceux de ses concurrentes depuis la mi-février au début avril et font d'elle une bonne option « rapport qualité-prix » au début de 2020, entraînant une hausse

des importations notamment chinoises qui ont atteint un niveau record pour le mois d'avril.

**Prix à l'exportation – huile de palme**

\$/t, FOB (moy. mens.)	mai-20	var. / m-1	var. / N-1
Indonésie	522	- 6,1%	+ 9,8%
Malaisie	531	- 5,3%	nd

Sources : FranceAgriMer à partir du CIC

L'huile de palme a vu son prix continuer à s'effondrer en mai malgré le rebond du cours du pétrole. L'augmentation des stocks malaisiens entre la fin mars et la fin avril et la crainte d'un rétablissement de la production dans les pays d'Asie du sud-est avec l'assouplissement progressif des mesures sanitaires dans un contexte de demande encore très morose dans les secteurs industriels et de la restauration ont pesé sur les cours. Toutefois ces craintes de rebond de la production ne se sont pas vérifiées, ce qui a entraîné une remontée des prix entre le 14 et le 27 mai.

Oil World estime tout de même une baisse de la consommation globale de palme sur la campagne Octobre 2019—Septembre 2020 de plus de 2,2 Mt par rapport à la campagne précédente, à comparer avec une hausse de 8 Mt la campagne précédente et une moyenne quinquennale en progression de 3,7 Mt.

■ **Bilans mondiaux**

En juin les perspectives mondiales de l'USDA des oléagineux pour 2019/20 incluent une production mondiale inchangée à 575 Mt, des échanges supérieur de 2 Mt par rapport au mois dernier à 179 Mt, une trituration en hausse de près d'1 Mt et des stocks de clôture stables à 115 Mt. Pour la campagne 2020/21, l'USDA prévoit une production mondiale d'oléagineux en hausse par rapport à la campagne précédente, à 606 Mt.

**Graines de soja 2018/19, prévisions 2019/20**

en Mt	2018/19	2019/20	2020/21	var. en vol	var. en %
Stock initial	98,6	112,5	99,2	13,9	14,1%
Production	360,3	335,3	362,8	-24,9	-6,9%
Trituration	297,3	302,6	313,7	5,4	1,8%
Alim. Humaine	19,7	20,2	20,9	0,4	2,2%
Alim. Animale	25,7	25,5	27,1	-0,1	-0,5%
Stock final	112,5	99,2	96,3	-13,3	-11,8%

source USDA - juin 2020

Dans la lignée des prévisions de récolte revues à la baisse par la CONAB en mai pour tenir compte notamment des pertes de rendements plus décevantes que celles attendues dans le sud du Brésil, la production mondiale de soja est de nouveau revue en baisse par l'USDA ce mois-ci. Selon la CONAB, le rendement dans cette région aurait reculé d'environ 10 %. Cette perte résulte de conditions trop sèches dans le Rio Grande do Sul qui ont perduré tout au long du cycle. En Argentine, les bonnes conditions climatiques ont permis de récolter pratiquement l'intégralité des surfaces à la fin mai selon la Bourse de Buenos Aires. La production pourrait également augmenter en Ukraine (surface et rendement) en raison du niveau important des exportations au cours de ces dernières semaines. Cette forte réduction de la production mondiale sur la campagne 2019/20 par rapport à la campagne précédente est largement imputable à la chute de la récolte aux États-Unis, en Argentine en Inde et au Canada qui n'est pas entièrement compensées par les progression au Brésil en Chine et au Paraguay.

Début juin, les engagements des États-Unis en matière d'exportations de soja (chargements à venir et exportations cumulées) vers la Chine sont légèrement supérieurs à l'an dernier, à 15,3 Mt, mais restent inférieurs aux niveaux historiques en raison de la lenteur des exportations. Les exportations brésiliennes vers la Chine restent quant à elles élevées.

## Graines de colza 2018/19, prévisions 2019/20

en Mt	2018/19	2019/20	2020/21	var. en vol	var. en %
Stock initial	8,0	9,0	6,7	1,1	13,5%
Production	72,6	68,2	70,8	-4,4	-6,1%
Trituration	67,9	66,8	66,9	-1,1	-1,6%
Alim. Humaine	0,7	0,7	0,7	0,0	0,0%
Alim. Animale	3,0	2,8	2,7	-0,2	-6,7%
Stock final	9,0	6,7	6,9	-2,4	-26,4%

source USDA - juin 2020

En juin, la production mondiale de canola et colza 2019/20 reste estimée en forte baisse par rapport à la campagne précédente. La principale baisse a eu lieu dans l'UE suite à des conditions climatiques difficiles, ayant affecté les surfaces et les rendements. La production canadienne a également diminué suite à une chute de la surface liée à des conditions climatiques extrêmement humides au moment des semis. Le rendement canadien est estimé en légère hausse sur la campagne, en raison d'un été plus favorable au développement des cultures en 2019 qu'en 2018. Ces diminutions de production n'ont été qu'en partie compensées par une hausse de la production en Ukraine, en Chine et en Biélorussie. Du côté de la demande, la trituration mondiale est également estimée en recul de 1,1 Mt sur la campagne 2019/20. Elle a été plutôt dynamique sur le début de campagne, stimulée par des marges de trituration attractives. Elle a cependant ralenti sur la seconde partie de campagne dans l'UE, en raison de la baisse des disponibilités lié à la chute des récoltes dans cette zone et en Chine, en raison du recul marqué des importations. La trituration a également diminué au Mexique et au Japon du fait du ralentissement de la demande lié à la crise du covid-19.

Les échanges mondiaux sont quant à eux toujours attendus en hausse sur la campagne, soutenus notamment par la forte progression des importations de l'UE ainsi que des Émirats Arabes Unis. Les importations chinoises sont toujours prévues en baisse (niveau le plus bas depuis 8 ans) en raison de la suspension d'autorisation d'exporter sur le marché chinois pour les principaux exportateurs canadiens.

## Graines de tournesol 2018/19, prévisions 2019/20

en Mt	2018/19	2019/20	2020/21	var. en vol	var. en %
Stock initial	2,7	2,5	2,2	-0,2	-7,2%
Production	50,5	55,0	56,8	4,4	8,8%
Trituration	45,9	50,6	51,1	4,7	10,2%
Alim. Humaine	2,2	2,2	2,4	0,1	4,0%
Alim. Animale	2,1	2,1	2,2	0,0	-1,3%
Stock final	2,5	2,2	2,6	-0,3	-11,1%

source USDA - juin 2020

Sur une année, la récolte mondiale est toujours estimée en hausse à un record de 55 Mt. principalement en raison de la très bonne récolte en Russie avec une surface et des rendements records enregistrés dans ce pays et des excellents rendements en Ukraine qui ont permis une hausse de la production malgré des surfaces en baisse. La récolte est également estimée en hausse en Chine et en Turquie, où la surface a progressé. À l'inverse, la production reste estimée en nette baisse en Argentine en raison d'un net recul de la surface et malgré les rendements records.

Du côté de l'utilisation, la trituration mondiale de tournesol est attendue en nette hausse à 50,6 Mt (+ 4,6 Mt par rapport à la campagne précédente). Ce record historique s'explique par la hausse de la récolte mondiale et la forte demande en huile de tournesol. Les exportations sont également attendues en hausse, notamment en Russie (à un record historique) ainsi qu'en Moldavie et en Argentine avec la hausse de la demande des pays importateurs. Dans l'UE, en revanche, en raison de la hausse de la demande locale, les exportations vers pays tiers sont attendues en recul et les importations sont prévues en nette hausse.

## UNION EUROPÉENNE

### Contexte

#### Euro contre dollar américain



Source : BCE

En juin 2020, avec une moyenne à 1,1261 \$, la valeur de l'euro a nettement progressé par rapport à la moyenne du mois dernier (+3,3%). Après une forte hausse de l'euro début juin, la parité s'est stabilisée et a oscillé entre 1,12 et 1,13 \$ sur la seconde partie du mois. Finalement, sur l'ensemble de la campagne 19/20, l'euro, avec une moyenne de 1,11 \$, aura été inférieur de 3% à la moyenne de 18/19 (1,14\$). Cela aura été très bénéfique pour les exportations de l'UE.

### Bilans européens oléagineux

#### Bilan UE colza

en 1 000 t	2017/18	2018/19	2019/20	evol n-1
stock initial	1 301	2 287	1 520	-33,5%
production	22 020	20 015	17 116	-14,5%
importations	4 007	4 232	5 800	37,0%
<b>ressources totales</b>	<b>27 328</b>	<b>26 534</b>	<b>24 436</b>	<b>-7,9%</b>
trituration	24 020	24 030	22 538	-6,2%
autres utilisations	890	894	848	-5,2%
utilis intérieures dt tritu	24 910	24 924	23 386	-6,2%
exportations (pays tiers)	131	89	50	-44,0%
<b>utilisations totales</b>	<b>25 041</b>	<b>25 014</b>	<b>23 436</b>	<b>-6,3%</b>
stock final	2 287	1 520	1 000	-34,2%

Source : CE, 25/06/20

#### Bilan UE soja

en 1 000 t	2017/18	2018/19	2019/20	evol n-1
stock initial	1 672	2 296	2 140	-6,8%
production	2 672	2 833	2 695	-4,9%
importations	14 126	15 076	15 300	1,5%
<b>ressources totales</b>	<b>18 470</b>	<b>20 205</b>	<b>20 135</b>	<b>-0,3%</b>
trituration	13 960	15 843	16 532	4,4%
autres utilisations	1 921	2 065	2 303	11,5%
utilis intérieures dt tritu	15 881	17 907	18 835	5,2%
exportations (pays tiers)	293	158	200	27,0%
<b>utilisations totales</b>	<b>16 174</b>	<b>18 065</b>	<b>19 035</b>	<b>5,4%</b>
stock final	2 296	2 140	1 100	-2,0%

Source : CE, 25/06/20

#### Bilan UE tournesol

en 1 000 t	2017/18	2018/19	2019/20	evol n-1
stock initial	871	937	891	-4,9%
production	10 403	9 973	10 072	1,0%
importations	553	521	1 100	110,9%
<b>ressources totales</b>	<b>11 827</b>	<b>11 431</b>	<b>12 063</b>	<b>5,5%</b>
trituration	9 144	8 907	9 632	8,1%
autres utilisations	1 133	1 108	1 156	4,4%
utilisations intér dt tritu	10 278	10 014	10 788	7,7%
exportations (pays tiers)	612	526	450	-14,4%
<b>utilisations totales</b>	<b>10 890</b>	<b>10 540</b>	<b>11 238</b>	<b>6,6%</b>
stock final	937	891	825	-2,3%

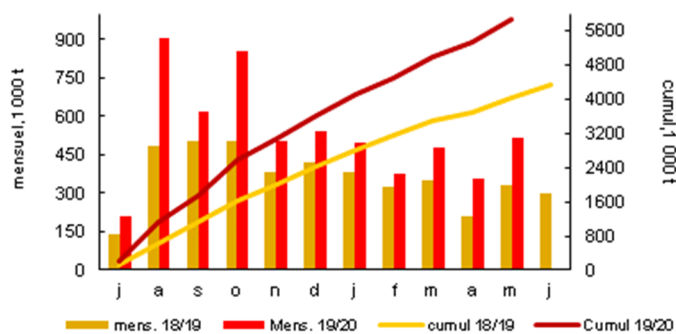
Source : CE, 25/06/20

▪ Commerce extérieur

Les échanges européens ont été mis à jour le 15 juillet 2020.

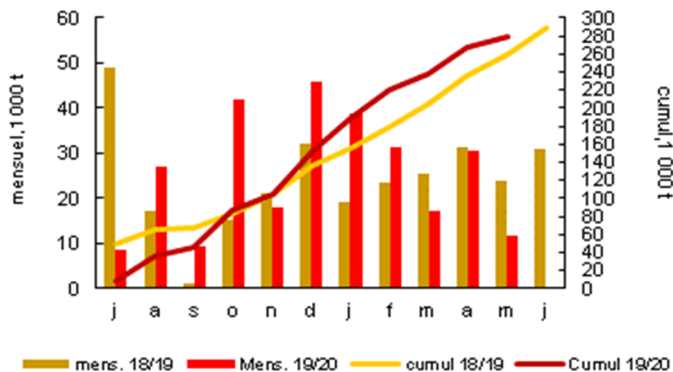
➤ Graines

Importations UE graines de colza depuis pays tiers



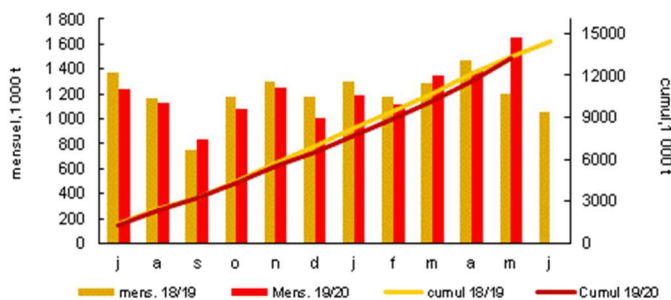
GRAINES DE COLZA (X 1000 t)	Import mai	cumul 11 mois
18/19	331,3	4 028,2
19/20	514,0	5 853,6
Var volume	182,7	1 825,4
Var %	55,2%	45,3%

Exportations UE graines de colza vers pays tiers



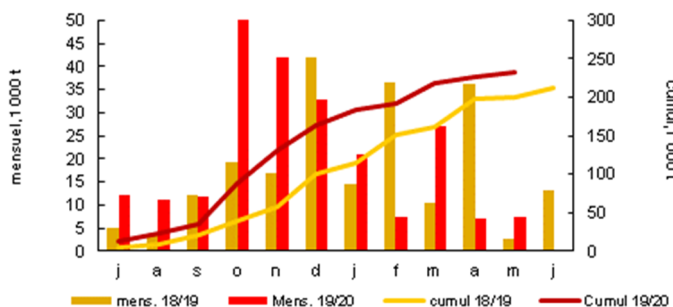
GRAINES DE COLZA (X 1000 t)	Export mai	cumul 11 mois
18/19	23,8	259,0
19/20	11,6	279,9
Var volume	-	12,2
Var %	-51,2%	8,1%

Importations UE graines de soja depuis pays tiers



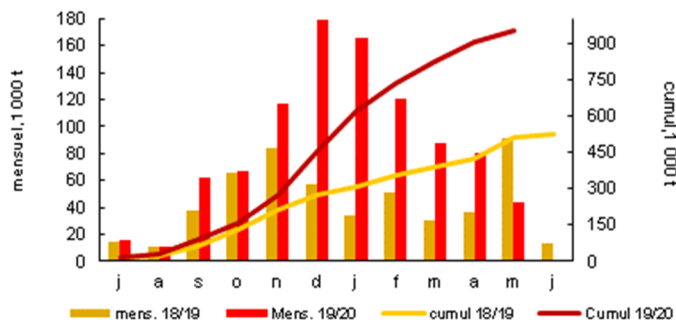
GRAINES DE SOJA (X 1000 t)	Import mai	cumul 11 mois
18/19	1 204,2	13 371,4
19/20	1 651,7	13 225,6
Var volume	447,4	- 145,8
Var %	37,2%	-1,1%

Exportations UE graines de soja vers pays tiers



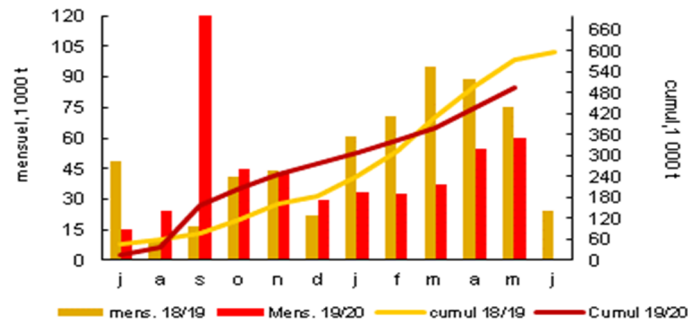
GRAINES DE SOJA (X 1000 t)	Export mai	cumul 11 mois
18/19	2,6	199,6
19/20	7,4	233,0
Var volume	4,8	33,4
Var %	181,5%	16,7%

Importations UE graines de tournesol depuis pays tiers



GRAINES DE TOURNESOL (X 1000 t)	Import mai	cumul 11 mois
18/19	91,0	513,9
19/20	43,7	948,5
Var volume	-	47,3
Var %	-51,9%	84,6%

Exportations UE graines de tournesol vers pays tiers

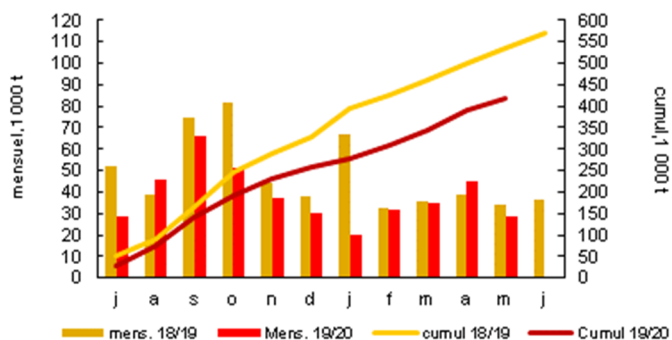


GRAINES DE TOURNESOL (X 1000 t)	Export mai	cumul 11 mois
18/19	75,1	573,3
19/20	60,4	495,2
Var volume	-	14,8
Var %	-19,7%	-13,6%



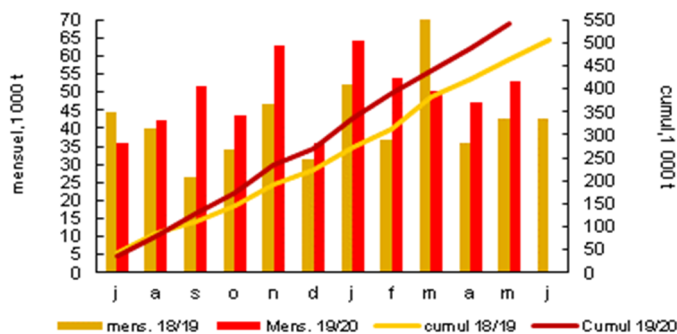
## ➤ Tourteaux

### Importations UE tourteaux de colza depuis pays tiers



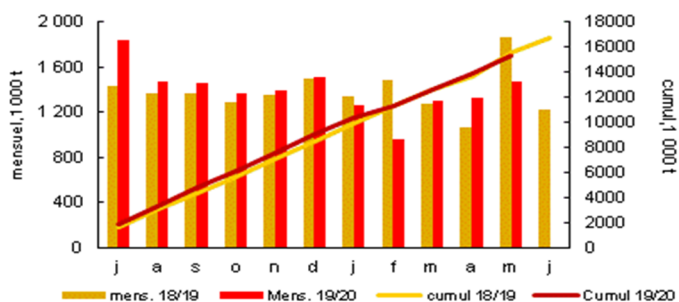
TOURTEAUX DE COLZA (X 1000 t)	Import mai	cumul 11 mois
18/19	33,7	535,0
19/20	28,5	419,2
Var volume	- 5,2	- 115,8
Var %	-15,4%	-21,7%

### Exportations UE tourteaux de colza vers pays tiers



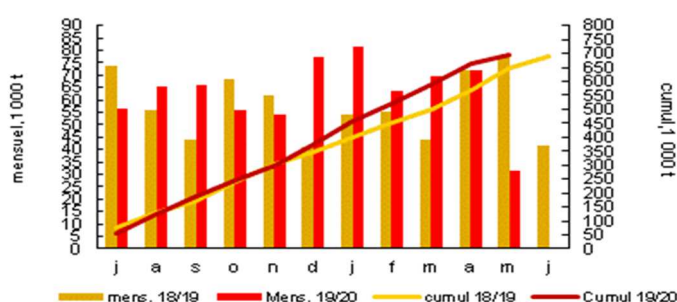
TOURTEAUX DE COLZA (X 1000 t)	Export mai	cumul 11 mois
18/19	42,7	462,7
19/20	52,9	540,1
Var volume	10,2	77,4
Var %	23,9%	16,7%

### Importations UE tourteaux de soja depuis pays tiers



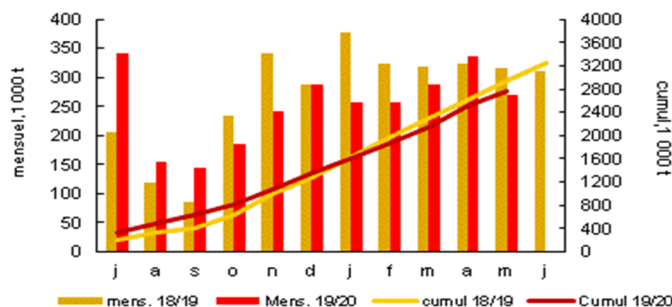
TOURTEAUX DE SOJA (X 1000 t)	Import mai	cumul 11 mois
18/19	1 864,1	15 506,4
19/20	1 468,9	15 349,3
Var volume	- 395,3	- 157,1
Var %	-21,2%	-1,0%

### Exportations UE tourteaux de soja vers pays tiers



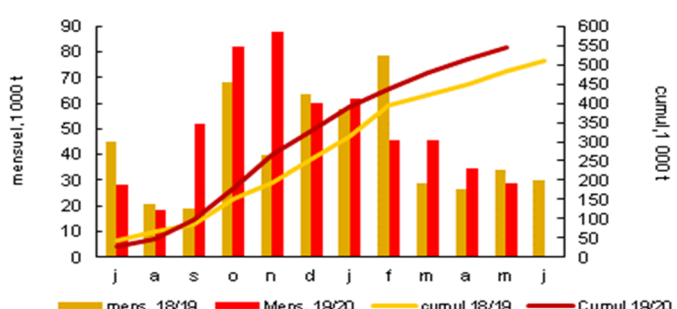
TOURTEAUX DE SOJA (X 1000 t)	Export mai	cumul 11 mois
18/19	77,6	647,3
19/20	31,4	692,6
Var volume	- 46,3	45,3
Var %	-59,6%	7,0%

### Importations UE tourteaux de tournesol depuis pays tiers



TOURTEAUX DE TOUR- NESOL (X 1000 t)	Import mai	cumul 11 mois
18/19	316,3	2 932,6
19/20	268,8	2 763,1
Var volume	- 47,4	- 169,5
Var %	-15,0%	-5,8%

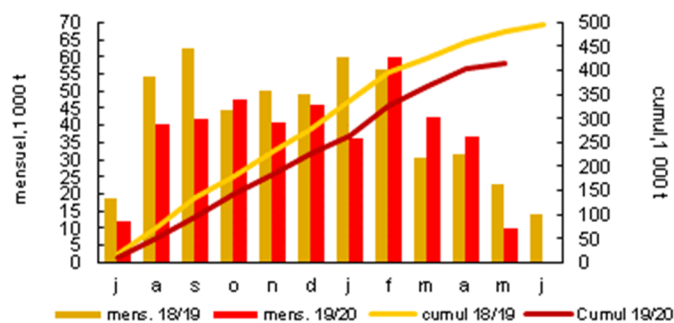
### Exportations UE tourteaux de tournesol vers pays tiers



TOURTEAUX DE TOUR- NESOL (X 1000 t)	Export mai	cumul 11 mois
18/19	33,9	481,8
19/20	28,8	544,1
Var volume	- 5,2	62,4
Var %	-15,2%	13,0%

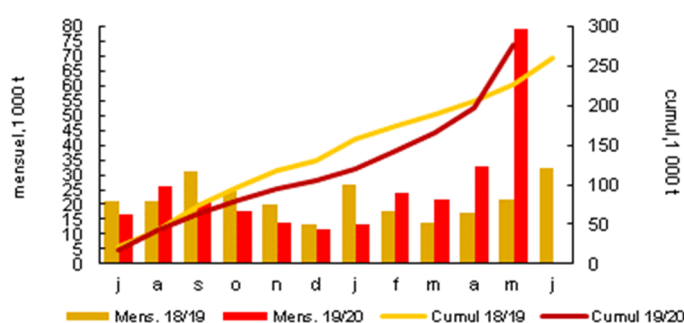
## ► Huiles

### Importations UE huile de colza depuis pays tiers



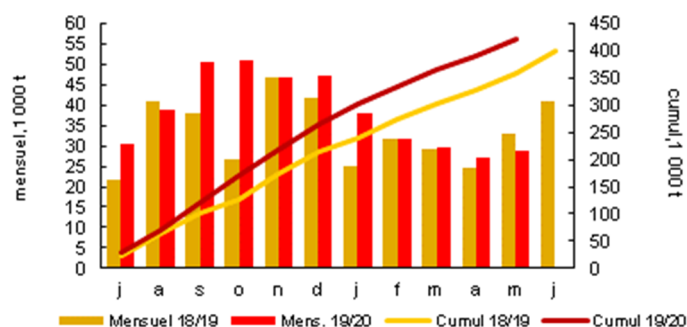
HUILE DE COLZA (X 1000 t)	Import mai	cumul 11 mois
18/19	22,9	480,2
19/20	10,2	414,7
Var volume	-	12,7
Var %	-55,4%	-13,6%

### Exportations UE huile de colza vers pays tiers



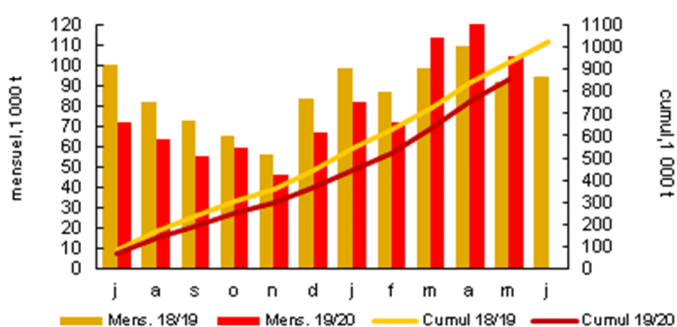
HUILE DE COLZA (X 1000 t)	Export mai	cumul 11 mois
18/19	21,4	227,2
19/20	79,0	277,2
Var volume	57,6	50,1
Var %	269,2%	22,0%

### Importations UE huile de soja depuis pays tiers



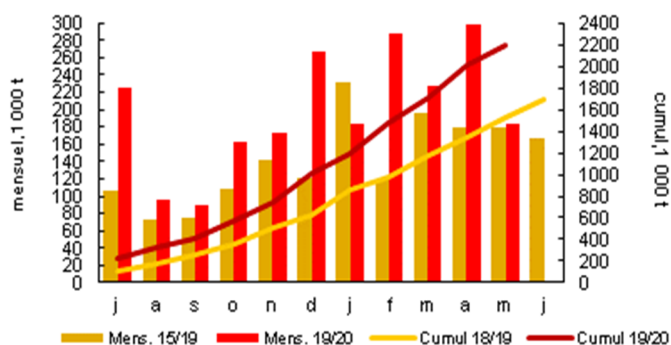
HUILE DE SOJA (X 1000 t)	Import mai	cumul 11 mois
18/19	32,9	359,2
19/20	29,0	419,9
Var volume	-	4,0
Var %	-12,1%	16,9%

### Exportations UE huile de soja vers pays tiers



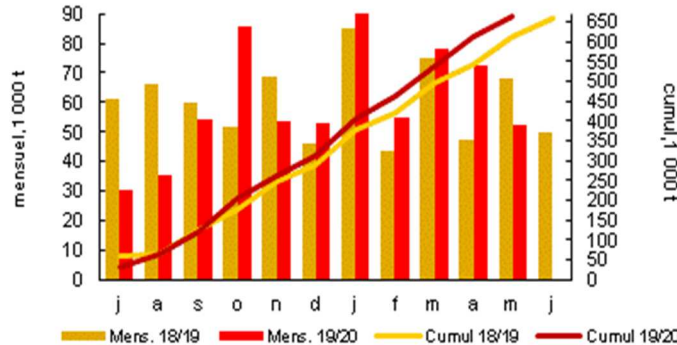
HUILE DE SOJA (X 1000 t)	Export mai	cumul 11 mois
18/19	92,4	929,8
19/20	104,7	857,1
Var volume	12,3	72,7
Var %	13,3%	-7,8%

### Importations UE huile de tournesol depuis pays tiers



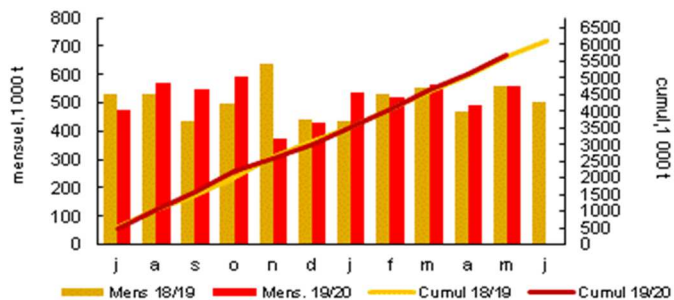
HUILE DE TOURNESOL (X 1000 t)	Import mai	cumul 11 mois
18/19	179,4	1 530,7
19/20	182,7	2 191,9
Var volume	3,3	661,2
Var %	1,8%	43,2%

### Exportations UE huile de tournesol vers pays tiers

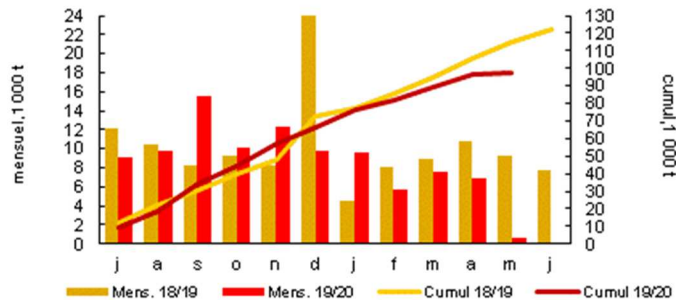


HUILE DE TOURNESOL (X 1000 t)	Export mai	cumul 11 mois
18/19	68,2	610,4
19/20	52,1	663,2
Var volume	-	16,1
Var %	-23,5%	8,6%

### Importations UE huile de palme depuis pays tiers



### Exportations UE huile de palme vers pays tiers



HUILE DE PALME (X 1000 t)	Import mai	cumul 11 mois
18/19	557,4	5 634,9
19/20	560,8	5 668,0
Var volume	3,4	33,1
Var %	0,6%	0,6%

HUILE DE PALME (X 1000 t)	Export mai	cumul 11 mois
18/19	9,2	114,6
19/20	0,7	97,1
Var volume	-8,5	-17,5
Var %	-92,5%	-15,3%

## ► FRANCE

### ■ Bilans français

Les bilans français ont été révisés lors de la réunion bilan du 28 mai 2020.

#### ● Graines oléagineuses

##### Colza

X 1000 t	2017/18	2018/19	2019/20
<b>Production</b>	<b>5 354</b>	<b>4 981</b>	<b>3 465</b>
<i>Stock initial</i>	139	233	203
<i>Collecte</i>	5 095	4 863	3 418
Importations	872	988	1 600
<b>Ressources totales</b>	<b>6 106</b>	<b>6 084</b>	<b>5 220</b>
Trituration	4 300	4 088	4 000
Autres utilisations	110	95	60
Exportations	1 466	1 697	1 108
<b>Utilisations totales</b>	<b>5 876</b>	<b>5 880</b>	<b>5 168</b>
<i>Stock final</i>	233	204	52

En mai la récolte française 2019 de colza a été légèrement révisée à la hausse par le SSP par rapport aux dernières prévisions pour s'établir à 3,465 Mt à la faveur d'un léger gain des rendements à 31,3 q/ha contre 31,1 q/ha estimés en février. La production nationale subit cependant toujours un sévère recul de 30,4 % par rapport à la dernière campagne en raison du recul des surfaces et des rendements des régions les plus productives. En effet, les grandes difficultés d'implantation (temps trop sec) et le cycle globalement peu favorable au développement des cultures. n'ont pas été propices à la production française.

Par rapport aux dernières prévisions de février, le bilan 2019/20 de colza se tend suite à une révision à la baisse des importations (- 100 kt) en provenance essentiellement des pays tiers, notamment de l'Ukraine. Le niveau des importations reste cependant bien supérieur à celui de la campagne précédente ce qui profite à l'activité industrielle qui n'a baissé que modérément relativement à la chute de récolte. En fin de campagne, les stocks sont attendus en baisse de 74% par rapport à l'année dernière et pourraient atteindre le plus bas niveau de ces cinq dernières années.

Les exportations ont été réévaluées de 50 kt vers l'Union Européenne, et restent à un niveau historiquement bas, (- 35% par rapport à la campagne 2018/19) du fait du manque de disponibilités. et de la concurrence exercée par les origines mer Noire et canadiennes dans les pays qui importent habituellement du colza depuis l'UE.

Pour la campagne 2020/21, le SSP prévoit une nouvelle baisse des surfaces de colza de 1,8 % sur un an et de 24,3 % par rapport à la moyenne quinquennale 2015-2019 en raison notamment d'une diminution de la sole consacrée au colza dans la région Centre de 106 milliers d'hectares par rapport à la moyenne 2015-2019.

A fin juin, malgré l'arrivée des températures plus basses et de la pluie, la récolte est en avance dans la moitié Sud du pays. Seule le Nord de la France pourrait profiter des dernières pluies pour améliorer le poids des mille grains PMG des colzas. Les premières coupes dans les zones les plus précoces en France débutent.

##### Tournesol

X 1000 t	2017/18	2018/19	2019/20
<b>Production</b>	<b>1 599</b>	<b>1 239</b>	<b>1 299</b>
<i>Stock initial</i>	91	161	81
<i>Collecte</i>	1 495	1 142	1 195
Importations	451	325	350
<b>Ressources totales</b>	<b>2 036</b>	<b>1 628</b>	<b>1 626</b>
Trituration	1 340	968	1 050
Autres utilisations	60	52	49
Exportations	475	527	440
<b>Utilisations totales</b>	<b>1 875</b>	<b>1 547</b>	<b>1 539</b>
<i>Stock final</i>	161	81	87

En mai, la production est estimée par le SSP à 1,3 Mt, en très légère baisse depuis les prévisions de janvier, en raison d'une diminution des rendements à 21,5 q/ha, mais reste supérieure de 5 % par rapport à la campagne 2018/19.

Les importations, bien que supérieures de 8 % à celles de la dernière campagne, ont été revues à la baisse en réunion bilan de mai, de 50 kt en provenance de l'Union européenne. Du côté des utilisations, bien que les exportations aient été revues une nouvelle fois à la hausse de 25 kt vers l'UE, la trituration a été diminuée de 100 kt ce qui vient détendre un peu le bilan avec des stocks finaux qui s'établissent désormais à 87 kt (+ 40 kt par rapport aux dernières prévisions de février).

##### Soja

X 1000 t	2017/18	2018/19	2019/20
<b>Production</b>	<b>415</b>	<b>399</b>	<b>430</b>
<i>Stock initial</i>	58	92	97
<i>Collecte</i>	376	332	346
Importations	623	612	585
<b>Ressources totales</b>	<b>1 057</b>	<b>1 036</b>	<b>1 028</b>
Trituration	635	600	590
Autres utilisations	201	205	207
Exportations	135	135	135
<b>Utilisations totales</b>	<b>971</b>	<b>940</b>	<b>932</b>
<i>Stock final</i>	92	97	96

Les rendements de soja s'établissent, selon les dernières prévisions du SSP de mai, à 26,2 q/ha et profitent à la production qui devrait atteindre 429,6 kt (+ 3,3 % par rapport aux dernières prévisions de février). La progression par rapport à la dernière campagne est de 7,7 %. Avec un niveau d'importation en baisse de 25 kt par rapport aux dernières prévisions, le niveau de trituration est réduit de 20 kt et s'établit à 590 kt, en baisse de 10 kt sur un an. Les exportations sont légèrement diminuées de 5 kt par rapport aux prévisions de février mais restent stables sur une année.

#### ● Protéagineux

##### Pois

X 1000 t	2017/18	2018/19	2019/20
<b>Production</b>	<b>769</b>	<b>590</b>	<b>710</b>
<i>Stock initial</i>	72	162	87
<i>Collecte</i>	575	446	539
Importations	56	34	25
<b>Ressources totales</b>	<b>703</b>	<b>642</b>	<b>651</b>
Utilisations intér.	244	329	286
Exportations	297	227	250
<b>Utilisations totales</b>	<b>541</b>	<b>556</b>	<b>536</b>
<i>Stock final</i>	162	87	115

En mai, le SSP a estimé la production de pois à 710,3 kt contre 696 kt en janvier. Celle-ci affiche toujours une belle progression de 20% par rapport à la campagne 2018/19. Les incorporations ont été diminuées de 10 kt par rapport à la réunion bilan de février et s'établissent à 130 kt, en légère baisse par rapport à la dernière campagne. Par ailleurs, l'augmentation des disponibilités influence les importations qui, si elles n'ont pas été révisées depuis la dernière réunion, restent en retrait de 55 %, par rapport à la campagne 2017/18 et 26 % par rapport à la campagne 2019/20. Les exportations sont stables à 250 kt (+10% par rapport à la dernière campagne), principalement à destination de la Belgique.



## Féveroles

X 1000 t	2017/18	2018/19	2019/20
Production	199	143	177
Stock initial	36	23	14
Collecte	135	75	96
Importations	31	36	25
<b>Ressources totales</b>	<b>203</b>	<b>133</b>	<b>135</b>
Utilisations intér.	98	56	35
Exportations	82	63	50
<b>Utilisations totales</b>	<b>180</b>	<b>119</b>	<b>85</b>
Stock final	23	14	50

La production et les rendements de féveroles ont été légèrement réévalués en mai par le SSP par rapport aux prévisions de janvier. La production est estimée à 178 kt (+2,2 % par rapport à janvier et + 24 % par rapport à la dernière campagne) et les rendements passeraient de 24,9 q/ha 28,2 q/ha entre les campagnes 2018/19 et 2019/20. Malgré sa remontée, la production reste cependant en deçà de la moyenne quinquennale (192 kt) et loin des niveaux de 2014/15 (279 kt) et 2015/16 (253 kt).

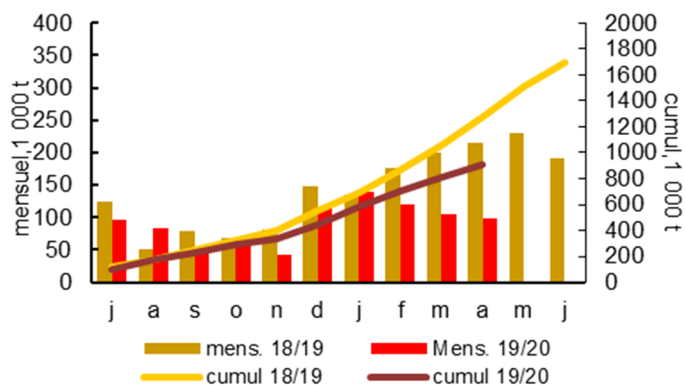
Les importations ont été légèrement diminuées de 5 kt par rapport aux dernières prévisions, en baisse de 30 % par rapport à la campagne 2018/19.

Face à une diminution des expéditions vers la Norvège en raison d'une forte concurrence des pays baltiques, les exportations sont diminuées de 20 kt par rapport aux dernières prévisions.

■ Commerce extérieur

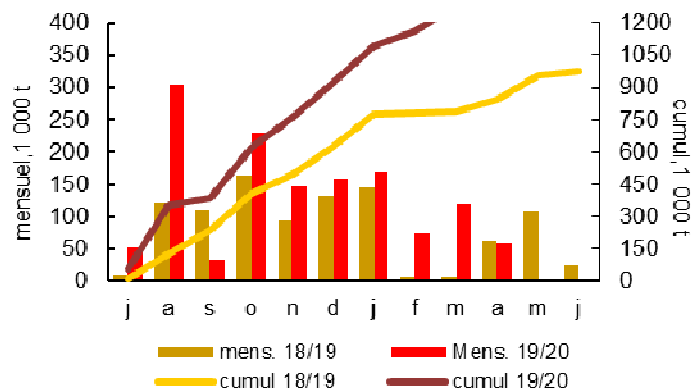
● Graines oléagineuses

Exportations françaises de colza



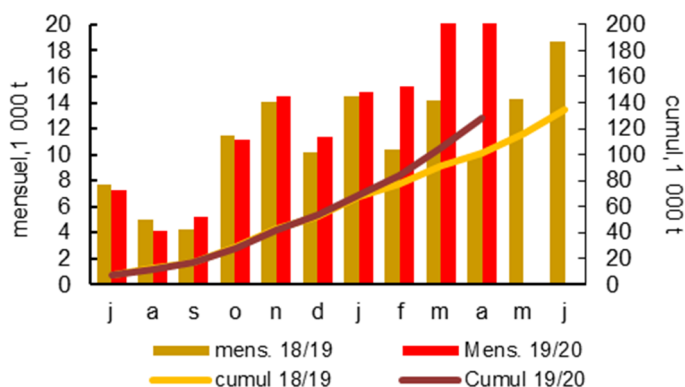
GRAINES DE COLZA (X 1000 t)	Export avril	Cumul 10 mois
18/19	214,1	1 278,5
19/20	99,0	909,7
Var volume	- 115,0	- 368,7
Var %	-53,7%	-28,8%

Importations françaises de colza



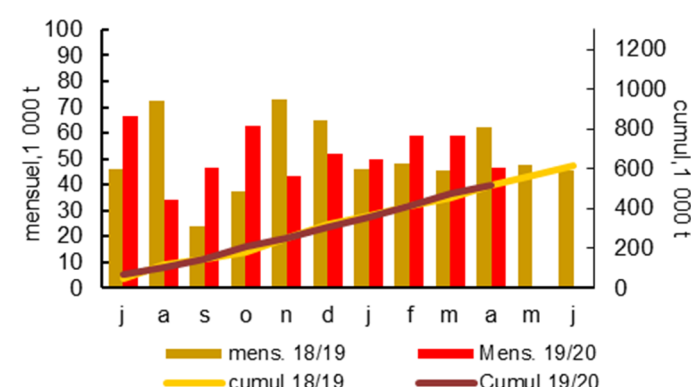
GRAINES DE COLZA (X 1000 t)	Import Avril	Cumul 10 mois
18/19	62,7	847,3
19/20	59,0	1341,5
Var volume	- 3,7	494,2
Var %	-5,9%	58,3%

Exportations françaises de soja



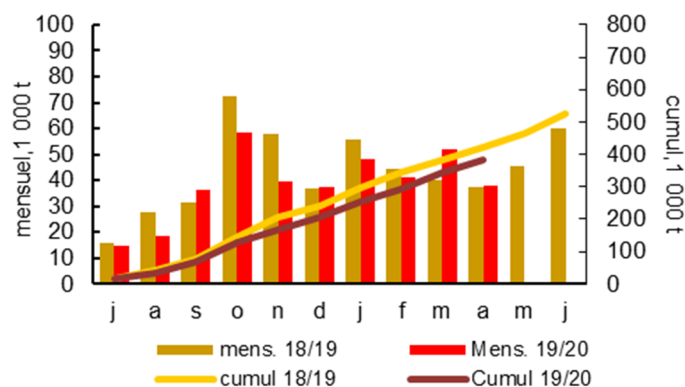
GRAINES DE SOJA (X 1000 t)	Export Avril	Cumul 10 mois
18/19	9,9	101,6
19/20	23,2	128,5
Var volume	13,3	27,0
Var %	133,9%	26,5%

Importations françaises de soja



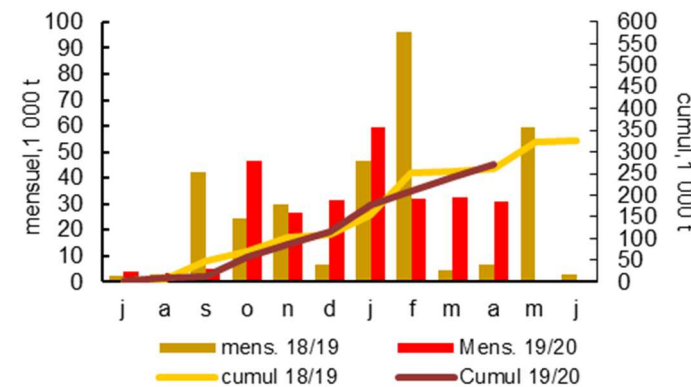
GRAINES DE SOJA (X 1000 t)	Import Avril	Cumul 10 mois
18/19	62,0	518,8
19/20	46,4	520,0
Var volume	- 15,7	1,2
Var %	-25,3%	0,2%

Exportations françaises de tournesol



GRAINES DE TOURNESOL (X 1000 t)	Export Avril	Cumul 10 mois
18/19	37,3	420,1
19/20	37,8	384,2
Var volume	0,5	- 35,8
Var %	1,4%	- 8,5%

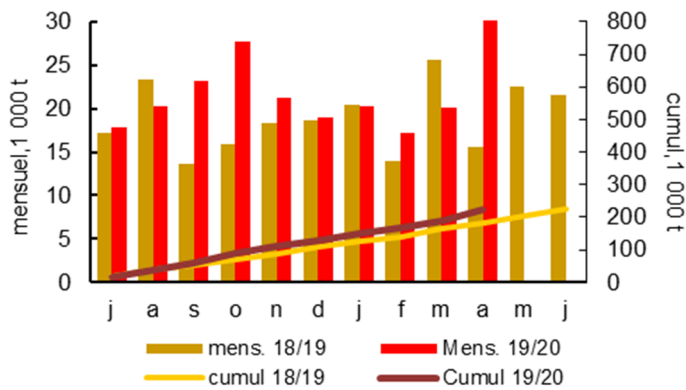
Importations françaises de tournesol



GRAINES DE TOURNESOL (X 1000 t)	Import Avril	Cumul 10 mois
18/19	6,6	262,2
19/20	31,1	271,8
Var volume	24,5	9,6
Var %	369,6%	3,7%

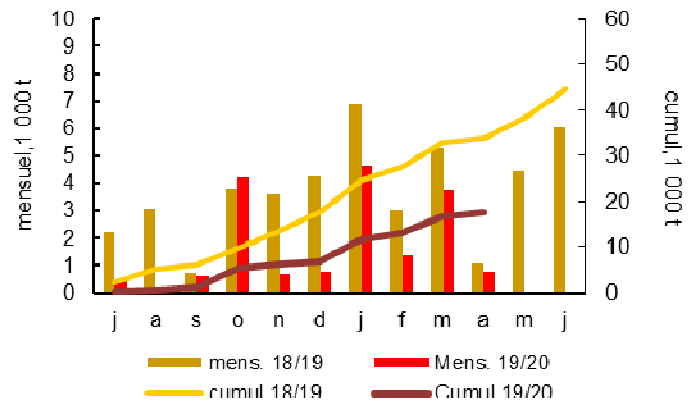
• Graines protéagineuses

Exportations françaises de pois



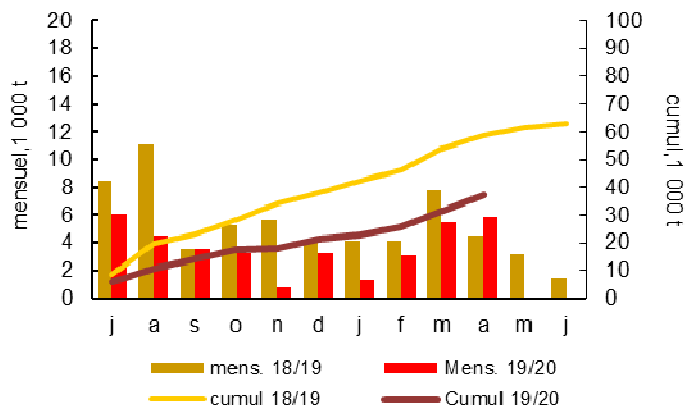
POIS (X 1000 t)	Export Avril	Cumul 10 mois
18/19	15,5	182,6
19/20	37,6	224,5
Var volume	22,1	41,9
Var %	142,5%	23,0%

Importations françaises de pois



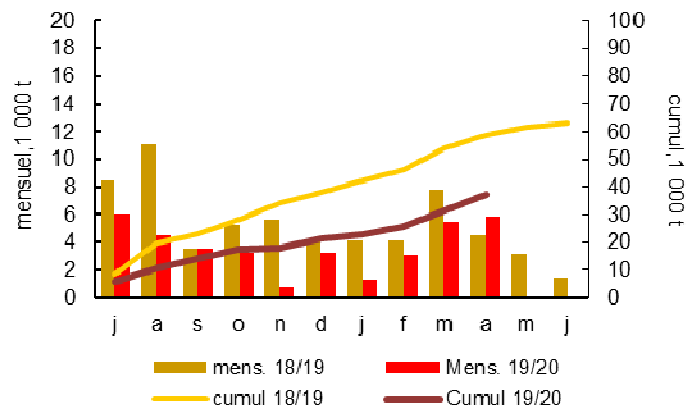
POIS (X 1000 t)	Import Avril	Cumul 10 mois
18/19	1,1	34,0
19/20	0,8	17,5
Var volume	-0,3	-16,4
Var %	-29,5%	-48,4%

Exportations françaises de fèvesoles



FEVEROLES (X 1000 t)	Export Avril	Cumul 10 mois
18/19	4,5	58,6
19/20	5,8	37,1
Var volume	1,3	-21,6
Var %	28,5%	-36,8%

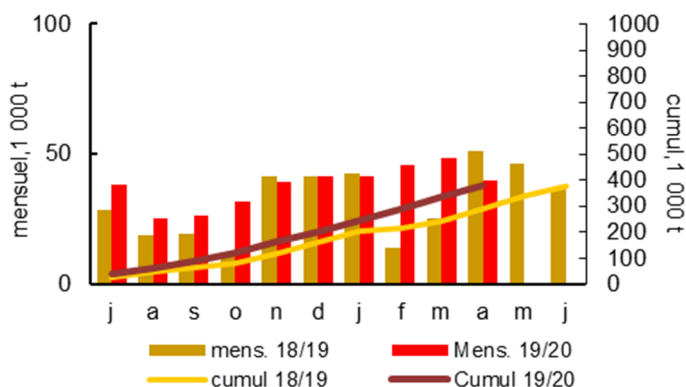
Importations françaises de fèvesoles



FEVEROLES (X 1000 t)	Import Avril	Cumul 10 mois
18/19	3,5	24,5
19/20	3,3	20,6
Var volume	-0,2	-3,8
Var %	-6,6%	-15,6%

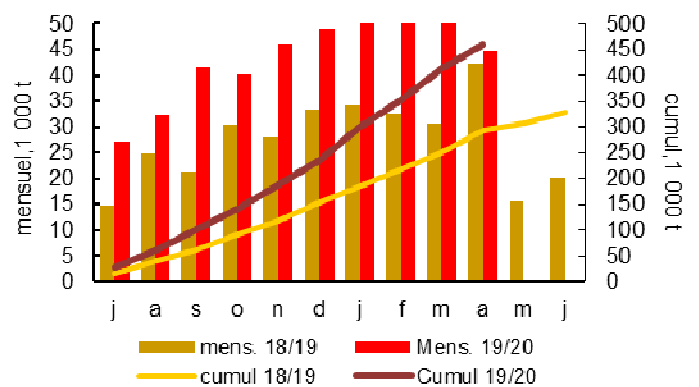
• Tourteaux

Exportations françaises de tourteaux de colza



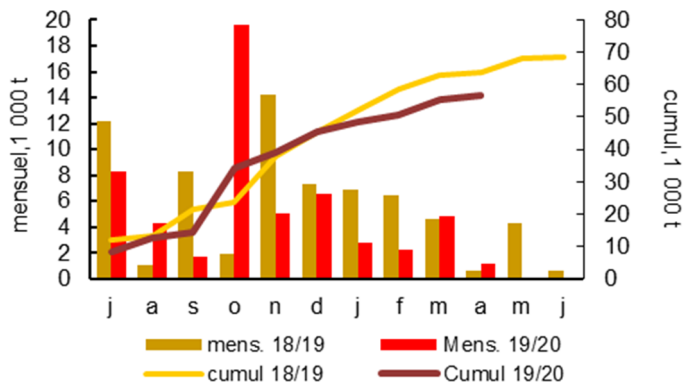
TOURTEAUX DE COLZA (X 1000 t)	Export Avril	Cumul 10 mois
18/19	51,1	292,7
19/20	40,1	378,0
Var volume	-11,0	85,2
Var %	-21,5%	29,1%

Importations françaises de tourteaux de colza



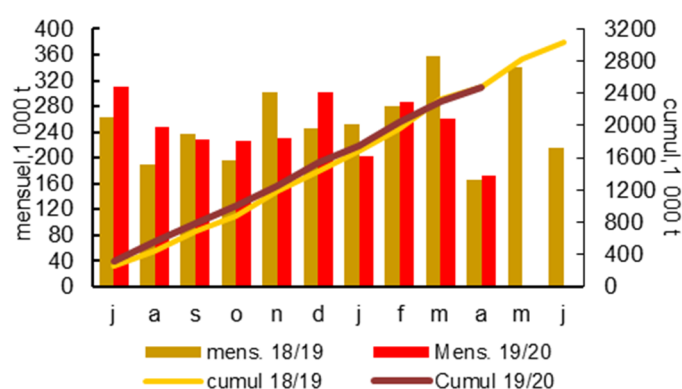
TOURTEAUX DE COLZA (X 1000 t)	Import Avril	Cumul 10 mois
18/19	42,4	292,3
19/20	44,9	459,1
Var volume	2,4	166,9
Var %	5,7%	57,1%

### Exportations françaises de tourteaux de soja



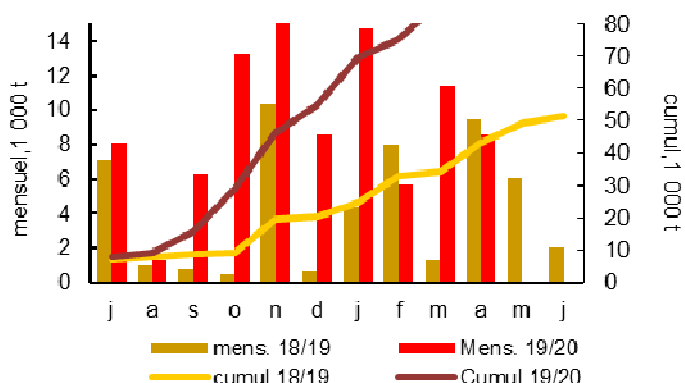
TOURTEAUX DE SOJA (X 1000 t)	Export Avril	Cumul 10 mois
18/19	0,7	63,8
19/20	1,1	56,7
Var volume	0,5	- 7,0
Var %	67,4%	- 11,0%

### Importations françaises de tourteaux de soja



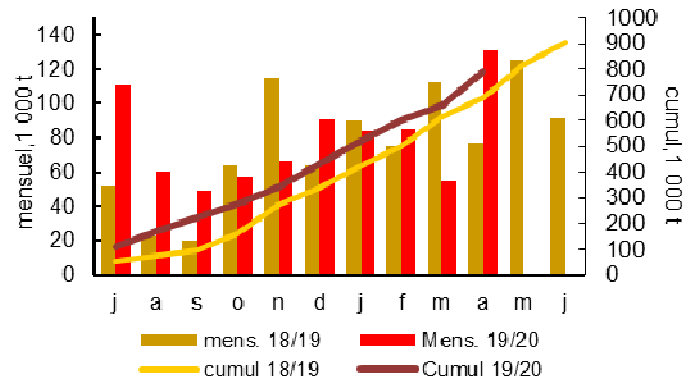
TOURTEAUX DE SOJA (X 1000 t)	Import Avril	Cumul 10 mois
18/19	165,2	2 488,6
19/20	172,6	2 471,6
Var volume	7,4	- 17,0
Var %	4,5%	-0,7%

### Exportations françaises de tourteaux de tournesol



TOURTEAUX DE TOURNESOL (X 1000 t)	Export Avril	Cumul 10 mois
18/19	9,4	43,5
19/20	8,5	95,4
Var volume	- 0,9	51,9
Var %	-9,5%	119,4%

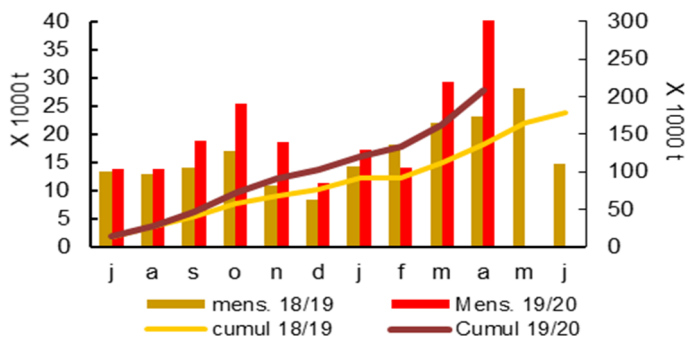
### Importations françaises de tourteaux de tournesol



TOURTEAUX DE TOURNESOL (X 1000 t)	Import Avril	Cumul 10 mois
18/19	77,1	691,3
19/20	130,6	788,9
Var volume	53,5	97,7
Var %	69,4%	14,1%

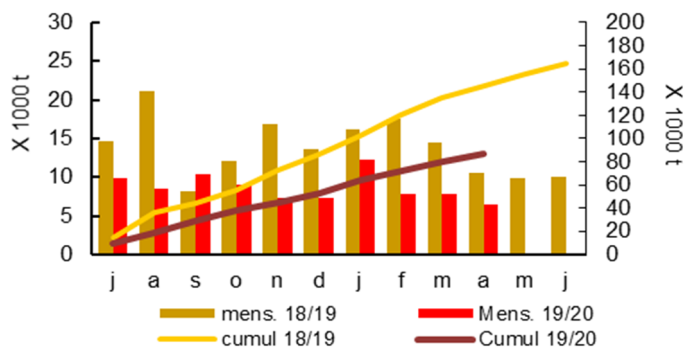
### • Huiles brutes et raffinées

#### Exportations françaises d'huile de colza



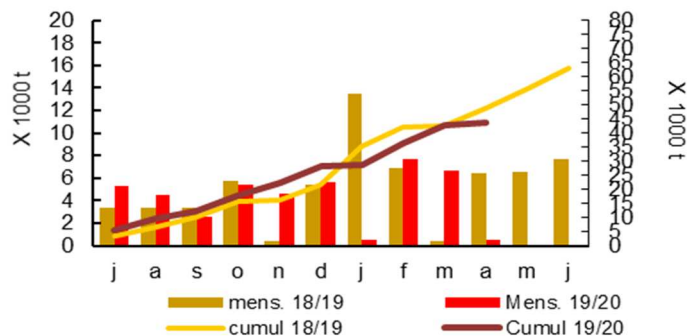
HUILE DE COLZA (X 1000 t)	Export Avril	Cumul 10 mois
18/19	23,2	136,2
19/20	46,5	209,0
Var volume	23,3	72,8
Var %	100,6%	53,5%

#### Importations françaises d'huile de colza



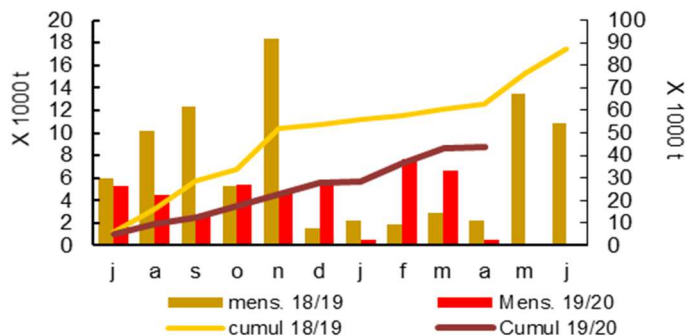
HUILE DE COLZA (X 1000 t)	Import Avril	Cumul 10 mois
18/19	10,6	145,2
19/20	6,5	86,6
Var volume	- 4,1	- 58,6
Var %	-38,8%	-40,3%

### Exportations françaises d'huile de soja



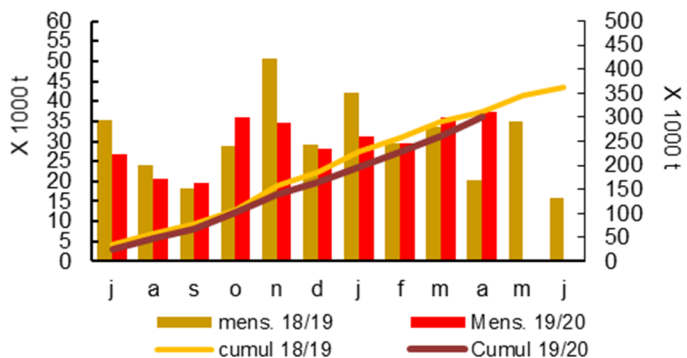
HUILE DE SOJA (X 1000 t)	Export Avril	Cumul 10 mois
18/19	6,5	49,0
19/20	0,6	43,5
Var volume	- 5,9	- 5,5
Var %	-91,3%	-11,2%

### Importations françaises d'huile de soja



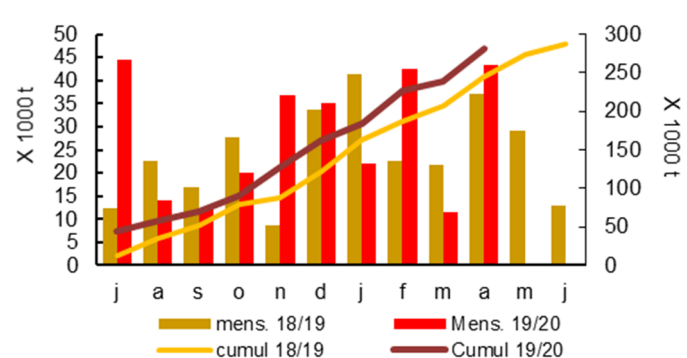
HUILE DE SOJA (X 1000 t)	Import Avril	Cumul 10 mois
18/19	2,2	62,8
19/20	3,2	61,7
Var volume	0,9	- 1,0
Var %	42,7%	-1,7%

### Exportations françaises d'huile de tournesol



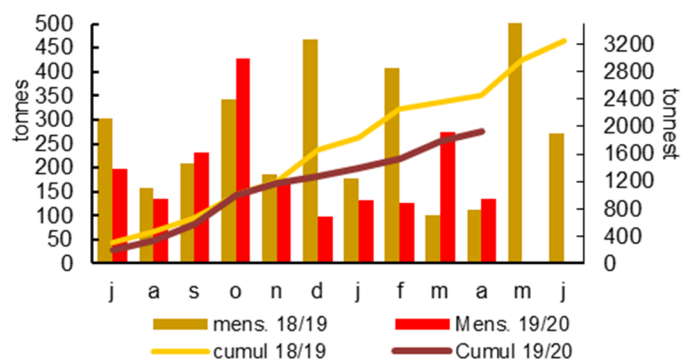
HUILE DE TOURNESOL (X 1000 t)	Export Avril	Cumul 10 mois
18/19	20,3	311,8
19/20	37,2	300,0
Var volume	16,9	- 11,8
Var %	83,0%	-3,8%

### Importations françaises d'huile de tournesol



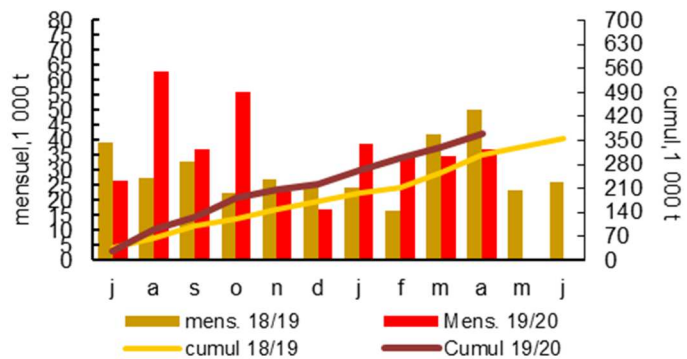
HUILE DE TOURNESOL (X 1000 t)	Import Avril	Cumul 10 mois
18/19	37,0	244,6
19/20	43,4	281,7
Var volume	6,4	37,1
Var %	17,2%	15,2%

### Exportations françaises d'huile de palme



HUILE DE PALME (X 1000 t)	Export Avril	Cumul 10 mois
18/19	111,6	2 461,6
19/20	135,2	1 933,6
Var volume	23,6	- 528,0
Var %	21,1%	-21,4%

### Importations françaises d'huile de palme



HUILE DE PALME (X 1000 t)	Import Avril	Cumul 10 mois
18/19	50,4	307,0
19/20	37,0	368,9
Var volume	- 13,4	61,9
Var %	-26,5%	20,2%