

# CONJONCTURE OLÉOPROTÉAGINEUX



## Faits marquants :

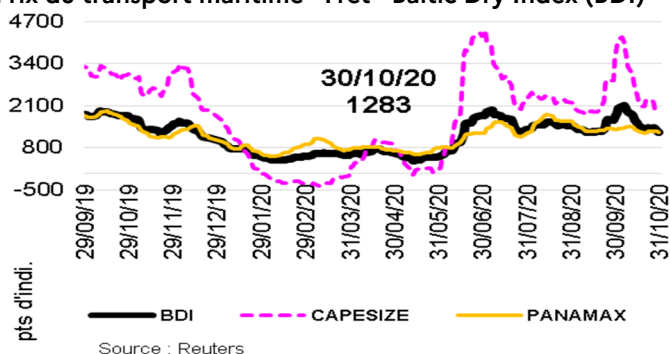
Monde : Après l'élection de Joe Biden à la présidence des États-Unis et l'annonce de la probable mise sur le marché d'un premier vaccin anti-Covid à la fin de l'année, les cours des marchés boursiers et dans leur sillage ceux du pétrole progressaient nettement en semaine 46 entraînant avec eux ceux du complexe oléagineux.

Les premières neiges ont fait leur apparition en Ukraine et en Russie, signal de l'entrée en dormance des plantes. Les conditions météo continuent d'être sèches en Amérique latine, surtout en Argentine et dans le sud du Brésil.

Les pays producteurs de pétrole (Opep et ses alliés) ont repoussé à mardi 1<sup>er</sup> décembre leurs discussions sur les quotas de production. Le prolongement de l'accord sur un maintien de la limitation de la production mondiale n'est pas aussi évident qu'attendu. Certains pays espèrent que l'apparition de vaccins permettra de faire repartir les économies, mais d'autres s'attendent à ce que, malgré les vaccins, les économies mettent du temps à se relever, pénalisant la demande en énergie fossile.

## ➤ MONDE

### Prix du transport maritime - Fret - Baltic Dry Index (BDI)



Le BDI affiche une hausse de 16 % par rapport au mois dernier sous l'effet d'un bond de 31 % du sous-indice Capesize (achats de minerai par la Chine). Toutefois, le rebond de l'épidémie de Covid-19 pourrait peser, de nouveau, sur le secteur maritime.

### Prix du pétrole brut – Brent



Le marché du pétrole a affiché une relative stabilité durant le mois écoulé, le baril de Brent s'établissant en moyenne à 41 \$. Un rebond s'est opéré suite à l'annonce de la découverte d'un vaccin anti-Covid par un consortium allemand et américain.

## Prix à l'exportation

### • Graines

#### Prix à l'exportation – graines de soja

\$/t, FOB (moy. mens.)	nov.-20	var. / m-1	var. / N-1
Argentine, Up River	482	+ 7,8%	+ 36,3%
Brésil, Paranagua	520	+ 7,5%	+ 40,9%
US, Golfe	474	+ 6,1%	+ 32,8%
Ukraine	522	+ 15,0%	+ 45,1%

Sources : CIC, FranceAgriMer

Les prix du soja se sont raffermis en novembre pour le 5<sup>ème</sup> mois consécutif atteignant les prix les plus élevés depuis juillet 2016 pour les États-Unis et l'Argentine, et depuis septembre 2014 pour le Brésil.

La sécheresse au Brésil a fortement retardé les emblavements alors que la moitié de la production brésilienne à venir serait déjà prédestinée à la Chine dont les besoins d'importations sont en forte hausse. En attendant les moissons sud-américaines, le géant asiatique a continué d'acheter des volumes importants de fèves états-uniennes.

En **Argentine**, les cours ont bénéficié d'un déficit hydrique prononcé qui sévit dans le centre ouest du pays et qui a retardé le démarrage des semis. La rétention des agriculteurs, qui jugent la réduction des taxes à l'exportation du soja trop insuffisante pour vendre leurs stocks, a également apporté du soutien au prix.

#### Prix à l'exportation – graines de colza

\$/t, FOB (moy. mens.)	nov.-20	var. / m-1	var. / N-1
Australie, Geraldton	494	+ 3,1%	+ 11,7%
Canada, Vancouver	464	+ 7,3%	+ 25,2%
Allemagne, Hambourg	nc	nc	nc
Ukraine	441	+ 0,1%	+ 4,0%

Sources : CIC, FranceAgriMer

Confortés par les gains des valeurs du soja, conjugués au dynamisme des exportations canadiennes, de la trituration dans les usines et de la demande en huile au niveau mondial, les cours du canola ont fortement progressé courant novembre.

En Australie, les cotations FOB ont augmenté du fait d'un intérêt solide à l'exportation malgré les pressions sous-jacentes découlant d'une récolte qui devrait être exceptionnelle.

La crainte d'une nouvelle chute de la demande en diesel et biodiesel durant ces nouvelles semaines de confinement chez de nombreux pays européens ont pesé sur les cours du colza.

En Ukraine, la compétition des autres origines rendues UE et l'avancée des récoltes en Russie (qui sont plutôt d'un bon niveau cette année) ont pesé sur les prix.

En France, en revanche, les prix de la graine ont cédé du terrain fin novembre dans le sillage des huiles, spécialement du palme.

#### Prix à l'exportation – graines de tournesol

\$/t, FOB (moy. mens.)	nov.-20	var. / m-1	var. / N-1
France, Bordeaux	556	+ 12,5%	+ 51,9%
Ukraine	567	+ 17,0%	+ 67,2%
Bulgarie	568	+ 15,5%	63,0%

Sources : CIC, FranceAgriMer

Les prix de la graine de tournesol sont restés élevés depuis le début de la campagne notamment en raison de la détérioration des perspectives de récolte dans les principales. Sur le court terme, la récente suppression de la taxe d'importation de tournesol en Turquie pourrait apporter un soutien additionnel aux prix à l'exportation en mer Noire et dans l'UE.

Les prix en mer Noire ont été soutenus par une bonne demande à l'exportation et la chute des récoltes par rapport à l'an passé.

## • Tourteaux

### Prix à l'exportation – Tourteaux de soja (48%)

\$/t, FOB (moy. mens.)	nov.-20	var. / m-1	var. / N-1
Argentine, Up river	464	+ 7,0%	+ 44,7%
Brésil, Paranagua	467	+ 7,0%	+ 45,6%
US, Golfe	477	+ 7,9%	+ 40,0%
Inde, Mumbai	461	+ 3,6%	- 1,0%

Sources : FranceAgriMer à partir du CIC, Oil World

Dans le sillage de la fève et en raison de vives craintes sur les disponibilités triturbables, **les prix des tourteaux ont été soutenus ces derniers mois, par la sécheresse au Brésil, la forte rétention en Argentine et le dynamisme de la demande.**

Les prix du tourteau de soja ont évolué nettement à la hausse en Amérique du sud suite à la persistance de conditions sèches au Brésil qui ont engendré un important retard des semis.

La crainte d'un retard de récolte de plusieurs semaines début 2021 grandit, alors que les disponibilités triturbables brésiliennes sont déjà extrêmement réduites à ce stade.

En Argentine, les agriculteurs ont privilégié la rétention pour se prémunir contre la dévaluation du peso. De ce fait, les triturbateurs peinent à se fournir en fèves et à approvisionner le marché mondial en tourteaux. Les récentes réductions de taxes à l'export du soja et de ses produits qui ont été accordées par le gouvernement argentin n'ont permis qu'une légère accélération des ventes et n'ont ainsi que légèrement tempéré la progression des prix des tourteaux.

### Prix à l'exportation – Tourteaux de colza

\$/t, FOB (moy. mens.)	nov.-20	var. / m-1	var. / N-1
FOB ex mill, Hambourg	319	+ 35,3%	+ 47,5%

Sources : FranceAgriMer à partir d'Oil World

## • Huiles

Après une progression des cours de l'ensemble des huiles en octobre, en raison d'une demande dynamique et d'une offre insuffisante, les prix se sont effrités courant novembre tirés par ceux du palme. Les exportations malaisiennes seraient en repli de 18,9 % entre les 25 premiers jours d'octobre et de novembre selon l'analyse AmSpec Agri Malaysia. Toutefois l'Inde abaisse ses taxes à l'import sur le palme passant de 37,5% à 27,5%, source d'une potentielle hausse des prix.

### Prix à l'exportation – Huile de soja

\$/t, FOB (moy. mens.)	nov.-20	var. / m-1	var. / N-1
Brésil	1006	+ 8,9%	+ 41,5%
Argentine	961	+ 17,0%	+ 37,6%
Pays-Bas, FOB ex mill	978	+ 8,9%	+ 26,8%
US Golfe	926	+ 13,8%	+ 25,8%
FOB Rotterdam	820	+ 5,4%	+ 5,8%

Sources : FranceAgriMer à partir de CIC, Oil World

Le cours de l'huile de soja au Brésil a aussi particulièrement progressé sur le mois d'octobre, la demande du secteur biodiesel étant toujours soutenue, vu les obligations d'incorporation élevées dans ce pays, alors que la consommation de diesel ne souffre pas de restrictions de

circulation. La faiblesse des stocks de soja dans ce pays y a aussi soutenu le prix de l'huile.

En Argentine, les stocks locaux de graines de soja sont plus importants, et limitent la hausse des cours, mais la forte rétention des agriculteurs exerce le même effet que le manque de disponibilités au Brésil.

### Prix à l'exportation – Huile de colza

\$/t, FOB (moy. mens.)	nov.-20	var. / m-1	var. / N-1
Pays-Bas, FOB ex mill	1052	+ 14,1%	+ 16,3%
FOB Rotterdam	875	+ 11,5%	- 4,0%

Sources : FranceAgriMer à partir de La Dépêche, Oil World

### Prix à l'exportation – Huile de tournesol

\$/t, FOB (moy. mens.)	nov.-20	var. / m-1	var. / N-1
Argentine	1093	+ 11,5%	+ 55,0%
mer Noire	1104	+ 13,6%	+ 53,3%
UE (NW EU ports)	1140	+ 14,3%	+ 49,1%
FOB Rotterdam	nd	nd	nd

Sources : FranceAgriMer à partir de La Dépêche, Oil World

nd : non disponible

Le prix de l'huile de tournesol s'est envolé en octobre et continue sa progression en novembre dans un contexte où elle est particulièrement recherchée alors que les disponibilités sont réduites, affectées par le temps sec qui a pénalisé les rendements du tournesol en mer Noire.

## Bilans mondiaux

En novembre les perspectives mondiales de l'USDA des oléagineux pour **2020/21** incluent une production mondiale en baisse de **8 Mt par rapport à ses prévisions d'octobre** à 597 Mt, des stocks de clôture réduits de 3 Mt à 99 Mt principalement sur le soja, une moindre trituration et une baisse des exportations de tourteaux et d'huiles.

### Graines de soja 2019/20, prévisions 2020/21

en Mt	2019/20	2020/21	var. en vol	var. en %
Stock initial	112,9	95,3	-17,5	-15,5%
Production	336,7	362,6	25,9	7,7%
Trituration	308,3	320,9	12,6	0,0
Alim. Humaine	20,3	21,1	0,8	0,0
Alim. Animale	25,3	27,1	1,7	0,1
Stock final	95,3	86,5	-8,8	-9,3%

source USDA - novembre 2020

En lien avec une dégradation des récoltes aux États-Unis et en Inde et des conditions météo peu propices au développement optimal des cultures en Argentine, les perspectives de production mondiale de l'USDA pour 2020/21 sont rognées de 5,9 Mt par rapport à ses prévisions d'octobre. Néanmoins, à un pic de 362,6 Mt, cela représenterait une hausse de taille par rapport à la campagne 2019/20, découlant principalement d'un rebond de la production américaine, en plus des attentes de moissons plus grosses, voire records, dans l'hémisphère Sud, tout particulièrement au Brésil. Chez les petits producteurs, de meilleurs résultats sont attendus en Chine, en Inde, au Canada et en Russie.

Les perspectives d'utilisation mondiale de soja sont placées à un record de 369 millions de tonnes, la hausse de 4,3 % d'une année sur l'autre étant liée aux perspectives de nouveaux gains de l'utilisation dans l'affouragement en Asie, tout particulièrement en Chine, et un retour à la croissance chez les principaux exportateurs.

Après avoir explosé l'année précédente, les échanges pourraient s'orienter à la baisse en 2020/21 car bien que les achats chinois soient, une nouvelle fois, attendus conséquents, cela tranche avec une

potentielle diminution des livraisons aux acheteurs de moindre envergure. La demande du secteur de l'alimentation animale est attendue solide pour la campagne 2020/21 et les importations sont jugées dépasser 100,0Mt pour la deuxième année consécutive. Néanmoins, comme l'augmentation importante des achats de l'an dernier a permis de gonfler les inventaires, toute hausse en 2020/21 sera probablement très minime.

Les stocks de report mondiaux en 2020/21 sont estimés se contracter de 8,8% d'une année sur l'autre à leur plus bas niveau en cinq ans car un vif repli chez les principaux exportateurs l'emporte sur des gains potentiels ailleurs.

Aux États-Unis, les perspectives d'exportations record et de nouvelles hausses modestes de la consommation devraient se traduire par un bilan sensiblement plus tendu.

### Graines de colza 2019/20, prévisions 2020/21

en Mt	2019/20	2020/21	var. en vol	var. en %
Stock initial	9,4	6,6	-2,7	-29,2%
Production	69,2	69,2	-0,1	-0,1%
Trituration	68,1	67,1	-1,0	0,0
Alim. Humaine	0,7	0,7	0,0	0,0
Alim. Animale	2,9	2,8	-0,1	0,0
Stock final	6,6	5,2	-1,4	-21,6%

source USDA - novembre 2020

La production mondiale de colza/canola devrait s'orienter à la hausse en 2020/21 avec de meilleurs rendements (en Australie et en Russie notamment) qui font plus que compenser un léger repli des superficies.

La consommation mondiale de colza/canola pourrait croître en 2020/21, même si elle restera très en deçà des pics passés en raison de l'impact de la pandémie de COVID-19 et des disponibilités de soja et produits dérivés relativement abondantes.

Dans l'UE-27, l'activité économique réduite, suite à la réintroduction de mesures de confinement, a eu des effets néfastes sur la demande pour l'alimentation humaine et les usages industriels. Cela concerne surtout le secteur du biodiesel, pour lequel l'huile de colza/canola reste la principale matière première utilisée. Si l'assouplissement des restrictions devrait stimuler la demande, la consommation est jugée très inférieure aux pics antérieurs.

En Chine, grâce à une plus grosse récolte locale et une accélération des livraisons qui devrait doper les disponibilités, le total de l'utilisation pourrait s'orienter à la hausse en 2020/21.

Les échanges mondiaux devraient fléchir car de grosses expéditions à l'UE-27, pour tenter d'étayer les disponibilités locales, tranchent avec un repli potentiel des livraisons à l'Asie.

Enfin, en lien avec des stocks attendus sensiblement plus tendus au Canada, les stocks de report mondiaux devraient reculer de 21,6% d'une année sur l'autre en 2020/21, à 5,2 Mt, le plus faible niveau en quatre campagnes.

### Graines de tournesol 2019/20, prévisions 2020/21

en Mt	2019/20	2020/21	var. en vol	var. en %
Stock initial	2,4	2,3	-0,1	-3,3%
Production	55,0	49,7	-5,3	-9,7%
Trituration	50,5	46,1	-4,4	-0,1
Alim. Humaine	2,2	2,2	0,0	0,0
Alim. Animale	2,0	2,1	0,0	0,0
Stock final	2,3	1,3	-1,0	-42,9%

source USDA - novembre 2020

La production mondiale de tournesol est attendue en baisse de 5,3 Mt sur une année, notamment en raison de récoltes attendues en baisse en mer Noire et en Europe.

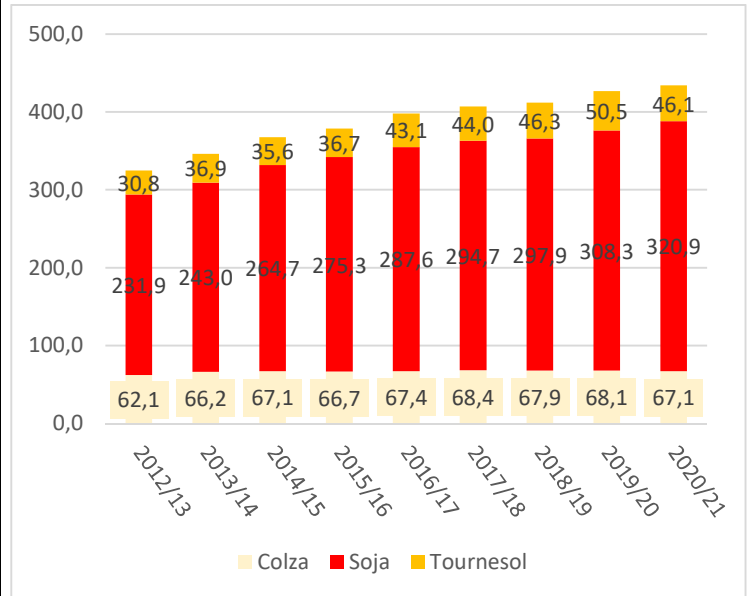
La surface globale est attendue en hausse notamment dans les pays de l'UE et de la mer Noire, en raison de la bonne rentabilité de cette culture pour les agriculteurs. Cependant, les rendements potentiels pourraient reculer dans les principales zones de production en raison du temps défavorable.

Les échanges mondiaux devraient nettement diminuer avec les moindres exportations russes prévues sur une année en raison de la diminution de la récolte dans ce pays.

De plus, le gouvernement russe envisage d'imposer de nouvelles restrictions sur les exportations de tournesol (en plus de la taxe à l'exportation de 6,5% déjà en place) dans le but d'assurer l'approvisionnement des triturateurs locaux. Cela risque de fortement limiter les ventes de la Russie dans les mois à venir.

Les stocks de fin de campagne sont attendus en forte baisse en 2020/21 à 1,3 Mt et le bilan mondial apparaît donc très tendu avec des déficits importants chez les principaux producteurs.

### Evolution de la trituration mondiale oléagineuse



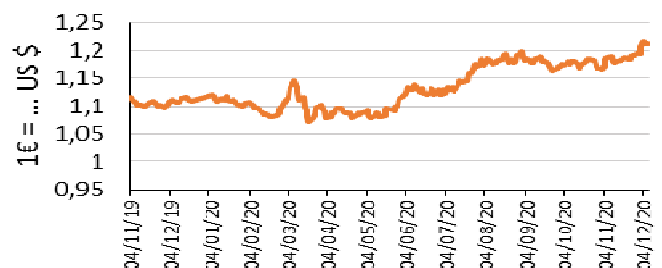
Le commerce mondial des tourteaux et de l'huile est nettement plus faible sur cette campagne, ce qui reflète la moindre trituration et la baisse des exportations de tourteaux et d'huile de soja et de tournesol. Le déclin du commerce des tourteaux est dominé par le tourteau de soja pour lequel les exportations ont été abaissées de 1 Mt d'un mois sur l'autre à 66 Mt. La majeure partie de la baisse est attendue en Argentine, où les ventes réticentes des producteurs, ainsi que la baisse de la production de soja, continueront de faire baisser le volume de trituration et les exportations de produits jusqu'en 2021. La demande croissante de tourteaux, combinée à une moindre trituration, réduira la disponibilité des exportations de tourteaux de soja en Inde. Les exportations de tourteaux de tournesol sont en baisse de 463 kt tonnes pour s'établir à 7 Mt, principalement en provenance d'Ukraine, où la baisse de la production est plus importante. Les exportations mondiales d'huile végétale sont en baisse de 540 kt à 86 Mt.

L'amenuisement des disponibilités de tourteaux protéagineux et d'huiles végétales va probablement étayer la dépendance envers le soja dans certaines régions en 2020/21. Dans l'UE-27, où l'essentiel des besoins est couvert par des importations, le total de l'utilisation ne devrait guère changer d'une année sur l'autre.

### UNION EUROPÉENNE

#### Contexte

- Euro contre dollar américain



En novembre 2020, la valeur de l'euro a augmenté sur la seconde moitié du mois. Partant de 1,18 \$ au 11 novembre, il a atteint presque 1,22 \$ au 4 décembre. Cette hausse fait suite à une période de relative stabilité autour de 1,18 \$, du mois d'août à la mi-novembre. La

moyenne mensuelle est ainsi de 1,18 \$, restée stable par rapport à la moyenne du mois dernier (-0,03%).

## Bilans européens oléagineux (UE27)

### • Bilan UE colza

en 1 000 t	2018/19	2019/20	2020/21	evol n-1
stock initial	2 057	1 372	500	-63,6%
production	18 003	15 380	15 889	3,3%
importations	4 327	6 235	5 000	-19,8%
<b>ressources totales</b>	<b>24 387</b>	<b>22 987</b>	<b>21 389</b>	<b>-7,0%</b>
trituration	21 909	21 425	19 681	-8,1%
autres utilisations	815	732	708	-3,3%
utilisations intérieures dt tritu	22 724	22 157	20 389	-8,0%
exportations (pays tiers)	290	330	200	-39,4%
<b>utilisations totales</b>	<b>23 014</b>	<b>22 487</b>	<b>20 589</b>	<b>-8,4%</b>
stock final	1 372	500	800	60,0%

Source : CE, 26/11/20

### • Bilan UE soja

en 1 000 t	2018/19	2019/20	2020/21	evol n-1
stock initial	2 140	1 990	1 500	-24,6%
production	2 833	2 742	2 523	-8,0%
importations	14 432	14 729	15 500	5,2%
<b>ressources totales</b>	<b>19 405</b>	<b>19 461</b>	<b>19 523</b>	<b>0,3%</b>
trituration	15 218	15 571	16 233	4,3%
autres utilisations	1 983	2 149	2 159	0,5%
utilisations intérieures dt tritu	17 202	17 720	18 392	3,8%
exportations (pays tiers)	213	241	231	-4,2%
<b>utilisations totales</b>	<b>17 414</b>	<b>17 961</b>	<b>18 623</b>	<b>3,7%</b>
stock final	1 990	1 500	900	-40,0%

Source : CE, 26/11/20

### • Bilan UE tournesol

en 1 000 t	2018/19	2019/20	2020/21	evol n-1
stock initial	937	900	1 200	33,3%
production	9 973	10 247	8 862	-13,5%
importations	529	971	1 200	23,6%
<b>ressources totales</b>	<b>11 439</b>	<b>12 118</b>	<b>11 262</b>	<b>-7,1%</b>
trituration	8 842	9 125	8 501	-6,8%
autres utilisations	1 100	1 230	1 118	-9,1%
utilisations intér dt tritu	9 941	10 355	9 619	-7,1%
exportations (pays tiers)	597	562	543	-3,4%
<b>utilisations totales</b>	<b>10 539</b>	<b>10 918</b>	<b>10 162</b>	<b>-6,9%</b>
stock final	900	1 200	1 100	-8,3%

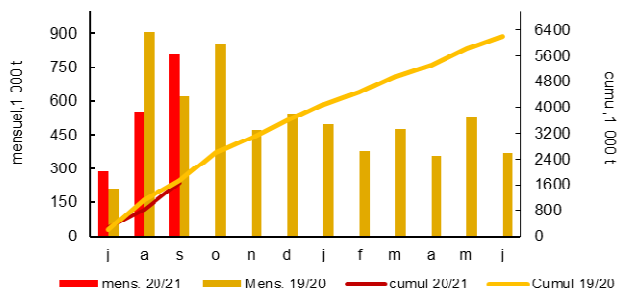
Source : CE, 26/11/20

## Commerce extérieur

Les échanges européens ont été mis à jour le 26 novembre 2020.

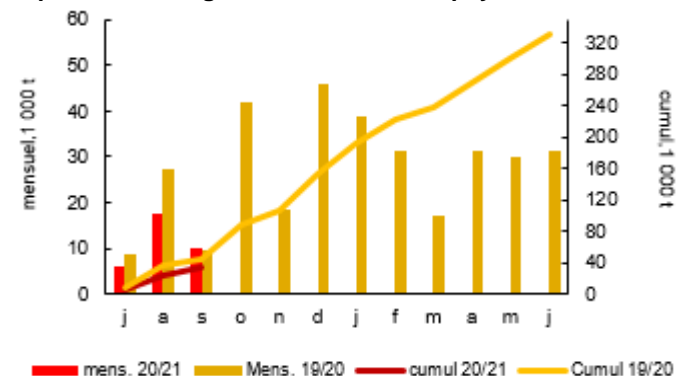
### • Graines

#### Importations UE graines de colza depuis pays tiers



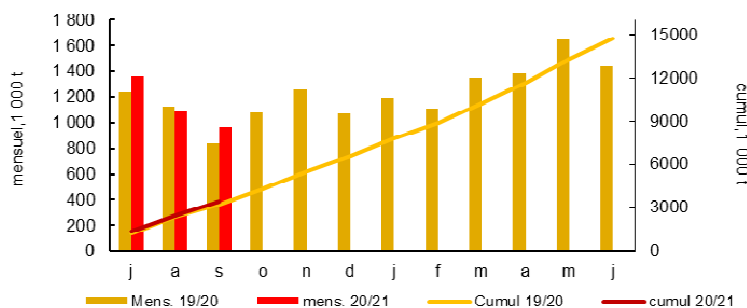
GRAINES DE COLZA (X 1000 t)	Import septembre	cumul 3 mois
19/20	621,5	1 738,6
20/21	810,4	1 646,3
Var volume	188,9	-92,3
Var %	30,4%	-5,3%

#### Exportations UE graines de colza vers pays tiers



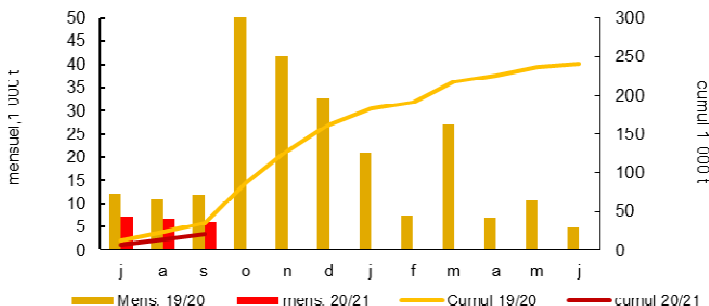
GRAINES DE COLZA (X 1000 t)	Export septembre	cumul 3 mois
19/20	9,5	45,4
20/21	10,1	33,8
Var volume	0,6	-11,6
Var %	6,4%	-25,6%

#### Importations UE graines de soja depuis pays tiers



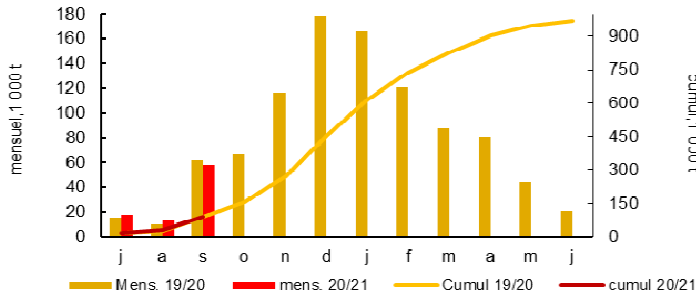
GRAINES DE SOJA (X 1000 t)	Import septembre	cumul 3 mois
19/20	834,7	3 196,7
20/21	970,3	3 412,3
Var volume	135,5	215,6
Var %	16,2%	6,7%

#### Exportations UE graines de soja vers pays tiers



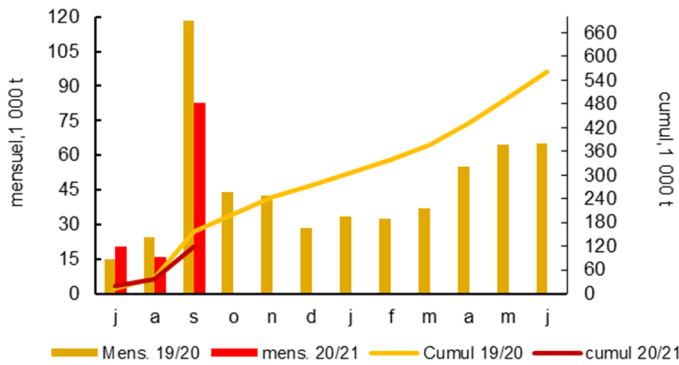
GRAINES DE SOJA (X 1000 t)	Export septembre	cumul 3 mois
19/20	11,9	35,3
20/21	6,2	20,2
Var volume	-5,6	-15,1
Var %	-47,5%	-42,7%

### Importations UE graines de tournesol depuis pays tiers



GRAINES DE TOURNESOL (X 1000 t)	Import septembre	cumul 3 mois
19/20	62,2	88,5
20/21	58,1	88,8
Var volume	-4,1	0,3
Var %	-6,6%	0,3%

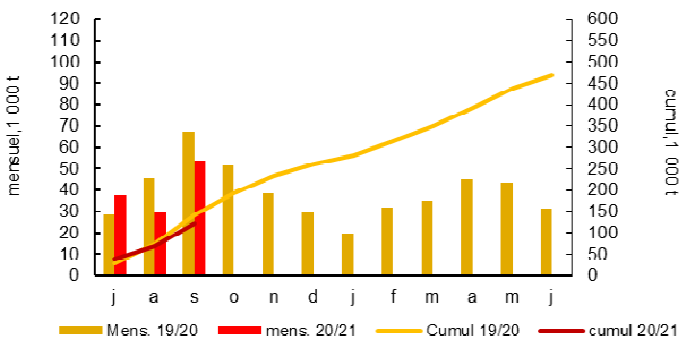
### Exportations UE graines de tournesol vers pays tiers



GRAINES DE TOURNESOL (X 1000 t)	Export septembre	cumul 3 mois
19/20	118,5	158,2
20/21	82,6	119,1
Var volume	-35,9	-39,1
Var %	-30,3%	-24,7%

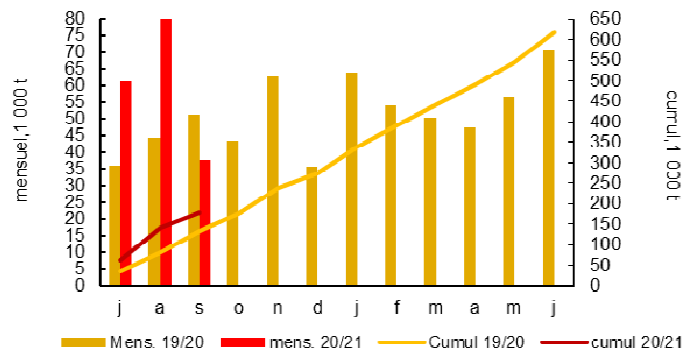
### • Tourteaux

### Importations UE tourteaux de colza depuis pays tiers



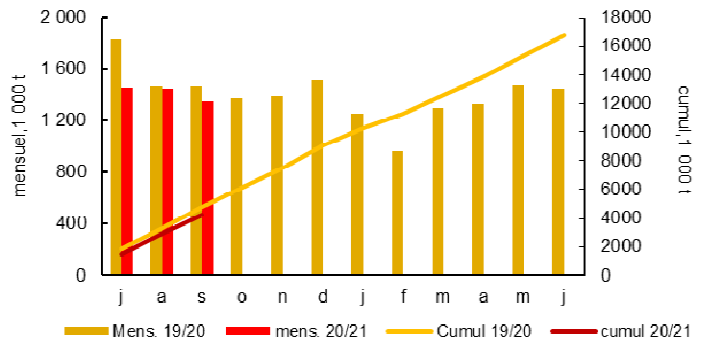
TOURTEAUX DE COLZA (X 1000 t)	Import septembre	cumul 3 mois
19/20	67,6	141,8
20/21	53,5	121,3
Var volume	-14,0	-20,5
Var %	-20,8%	-14,5%

### Exportations UE tourteaux de colza vers pays tiers



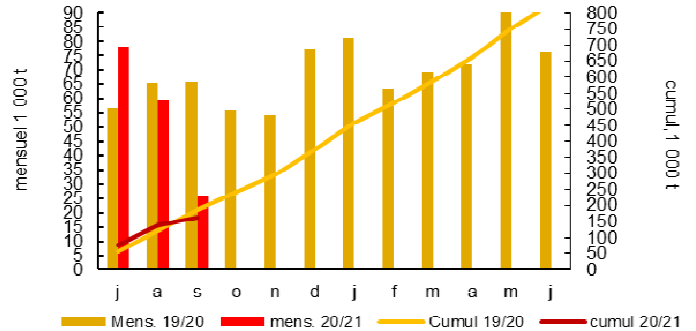
TOURTEAUX DE COLZA (X 1000 t)	Export septembre	cumul 3 mois
19/20	51,3	131,7
20/21	37,7	179,7
Var volume	-13,6	48,0
Var %	-26,6%	36,5%

### Importations UE tourteaux de soja depuis pays tiers



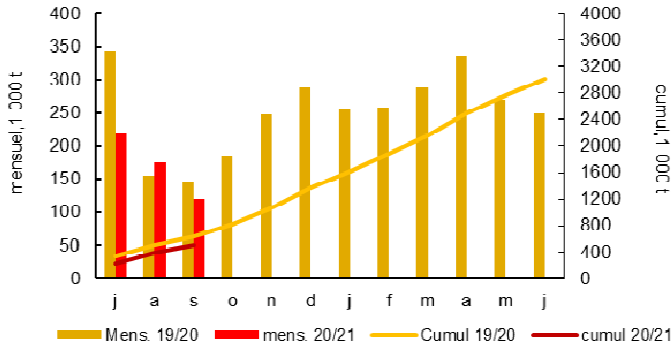
TOURTEAUX DE SOJA (X 1000 t)	Import septembre	cumul 3 mois
19/20	1 462,7	4 761,1
20/21	1 346,4	4 241,9
Var volume	-116,3	-519,2
Var %	-8,0%	-10,9%

### Exportations UE tourteaux de soja vers pays tiers



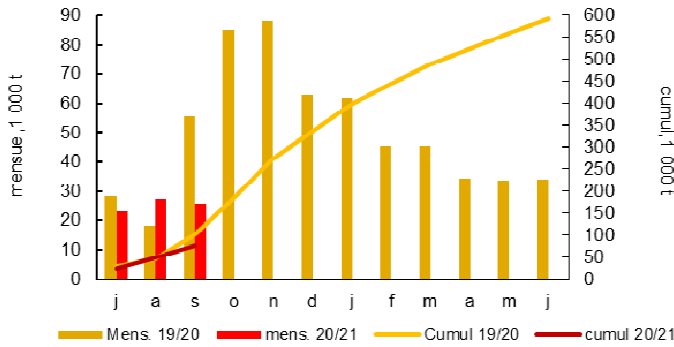
TOURTEAUX DE SOJA (X 1000 t)	Export septembre	cumul 3 mois
19/20	66,0	188,0
20/21	25,8	163,1
Var volume	-40,2	-24,9
Var %	-60,9%	-13,2%

### Importations UE tourteaux de tournesol depuis pays tiers



TOURTEAUX DE TOURNESOL (X 1000 t)	Import septembre	cumul 3 mois
19/20	144,3	642,1
20/21	119,7	513,1
Var volume	-24,6	-129,0
Var %	-17,1%	-20,1%

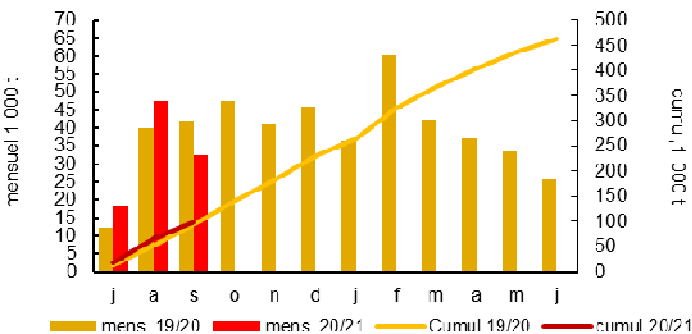
### Exportations UE tourteaux de tournesol vers pays tiers



TOURTEAUX DE TOURNESOL (X 1000 t)	Export septembre	cumul 3 mois
19/20	55,3	101,9
20/21	25,9	76,0
Var volume	-29,5	-25,9
Var %	-53,2%	-25,4%

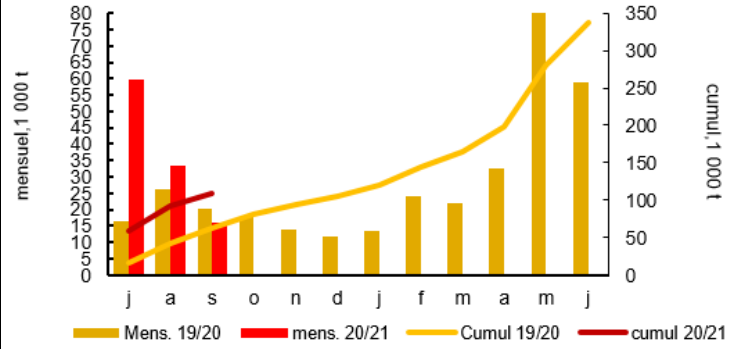
### Huiles

#### Importations UE huile de colza depuis pays tiers



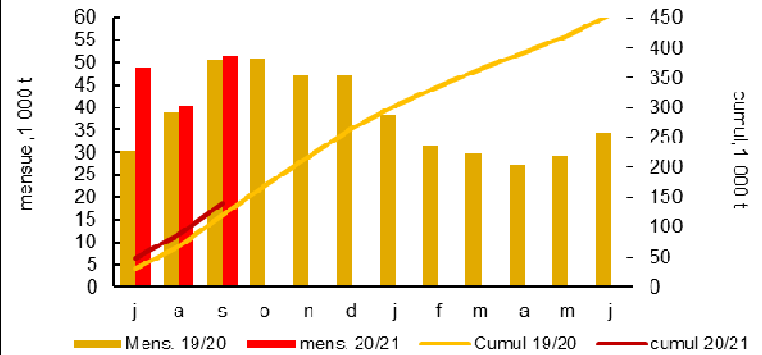
HUILE DE COLZA (X 1000 t)	Import septembre	cumul 3 mois
19/20	42,1	94,4
20/21	32,6	98,8
Var volume	-9,5	4,5
Var %	-22,5%	4,7%

### Exportations UE huile de colza vers pays tiers



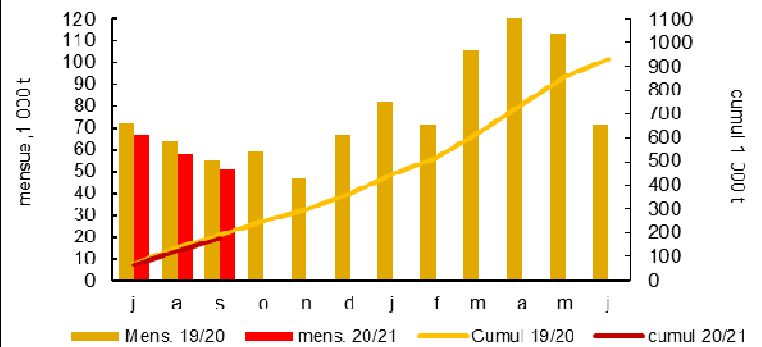
HUILE DE COLZA (X 1000 t)	Export septembre	cumul 3 mois
19/20	20,3	62,9
20/21	16,0	108,8
Var volume	-4,4	46,0
Var %	-21,4%	73,1%

### Importations UE huile de soja depuis pays tiers



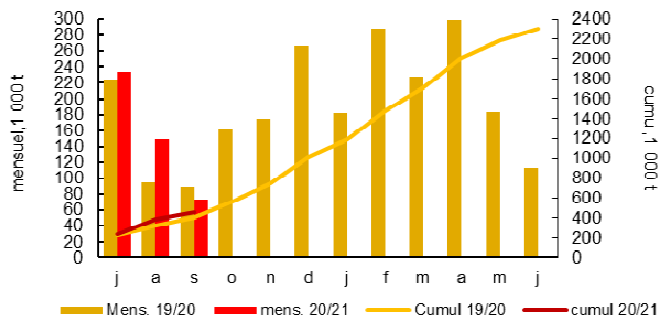
HUILE DE SOJA (X 1000 t)	Import septembre	cumul 3 mois
19/20	50,5	119,7
20/21	51,6	140,9
Var volume	1,0	21,2
Var %	2,0%	17,7%

### Exportations UE huile de soja vers pays tiers



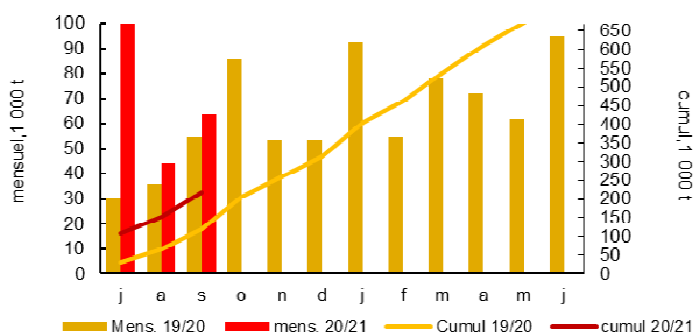
HUILE DE SOJA (X 1000 t)	Export septembre	cumul 3 mois
19/20	55,1	190,9
20/21	51,2	175,6
Var volume	-3,9	-15,3
Var %	-7,2%	-8,0%

## Importations UE huile de tournesol depuis pays tiers



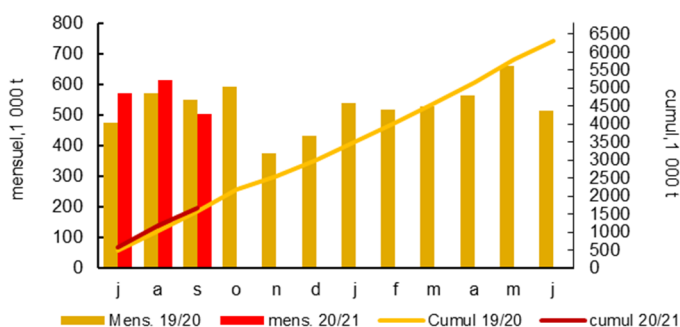
HUILE DE TOURNESOL (X 1000 t)	Import septembre	cumul 3 mois
19/20	90,0	409,6
20/21	74,0	457,3
Var volume	-16,0	47,7
Var %	-17,8%	11,6%

## Exportations UE huile de tournesol vers pays tiers



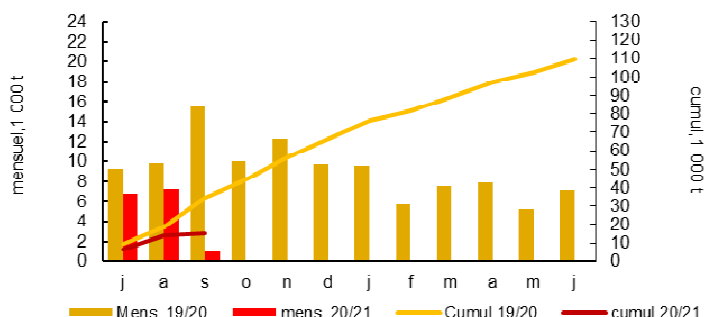
HUILE DE TOURNESOL (X 1000 t)	Export septembre	cumul 3 mois
19/20	54,6	120,5
20/21	63,7	216,7
Var volume	9,1	96,1
Var %	16,7%	79,7%

## Importations UE huile de palme depuis pays tiers



HUILE DE PALME (X 1000 t)	Import septembre	cumul 3 mois
19/20	548,5	1 596,6
20/21	502,7	1 687,1
Var volume	-45,8	90,5
Var %	-8,3%	5,7%

## Exportations UE huile de palme vers pays tiers



HUILE DE PALME (X 1000 t)	Export septembre	cumul 3 mois
19/20	15,5	34,5
20/21	1,0	15,0
Var volume	-14,6	-19,5
Var %	-93,9%	-56,5%

## FRANCE

### Bilan français

Les bilans français ont été révisés lors de la réunion bilan du 30 septembre 2020.

- Graines oléagineuses

### Colza

X 1000 t	2018/19	2019/20	2020/21
<b>Production</b>	4 981	3 497	3 270
Stock initial	233	193	142
Collecte	4 863	3 467	3 218
Importations	988	1 603	1 860
<b>Ressources totales</b>	<b>6 084</b>	<b>5 263</b>	<b>5 220</b>
Trituration	4 099	3 904	4 000
Autres utilisations	94	61	58
Exportations	1 697	1 157	1 102
<b>Utilisations totales</b>	<b>5 891</b>	<b>5 121</b>	<b>5 160</b>
Stock final	193	142	60

Dans un contexte climatique marqué par des pluies abondantes lors des semis d'automne et une sécheresse marquée au printemps, la récolte française 2020 de colza est revue à la baisse en septembre par le SSP. Ainsi, au 1er du mois, la récolte de colza est estimée à 3,3 Mt contre 3,5 Mt en 2019 (-6,5 % sur un an et -31,5 % par rapport à la moyenne 2015-2019). Les surfaces sont stables, mais le rendement moyen recule, de 31,6 q/ha en 2019 à 29,3 q/ha en 2020, niveau le plus bas depuis 2007.

Les moindres disponibilités intérieures devraient se traduire par une hausse des importations estimées s'élevées à 1,9 Mt (+257 kt sur un an) en provenance essentiellement du Canada sur la première partie de campagne puis de l'Australie sur la seconde.

Le bilan de colza 2020/21 devrait se tendre par rapport à celui de 2019/20 en raison de stock de report et d'une collecte attendue en baisse sur un an (qui devraient plus que compenser la hausse prévisible des importations) alors que les utilisations sont tirées à la hausse par les prévisions de trituration (+ 96 kt par rapport à la campagne précédente) notamment en raison des besoins dans le secteur du biodiesel qui devraient compenser les pertes de débouchés liées au COVID 19.

Du côté des tourteaux, des tensions devraient apparaître sur les tourteaux non OGM en raison de moindres disponibilités en provenance de l'Ukraine et de la Russie.

## Tournesol

X 1000 t	2018/19	2019/20	2020/21
<b>Production</b>	<b>1 239</b>	<b>1 298</b>	<b>1 740</b>
Stock initial	161	81	118
Collecte	1 142	1 175	1 599
Importations	325	304	150
<b>Ressources totales</b>	<b>1 628</b>	<b>1 560</b>	<b>1 868</b>
Trituration	974	913	1 200
Autres utilisations	47	54	67
Exportations	527	476	400
<b>Utilisations totales</b>	<b>1 548</b>	<b>1 442</b>	<b>1 667</b>
Stock final	81	118	201

Au 1er septembre, le SSP estime une production de tournesol à 1,74 Mt (+34 % sur un an et +33,7 % par rapport à la moyenne 2015-2019). Profitant de la bonne rentabilité de cette culture et de la faible surface de colza, les surfaces sont attendues en nette hausse de 29 % sur un an pour atteindre 779 k ha, profitant des difficultés d'implantation des cultures d'hiver. Le rendement augmente de 3,9 % sur un an à 22,3 q/ha avec de bonnes conditions surtout en début de cycle. Il est inférieur de 0,4 % par rapport à la moyenne quinquennale qui s'établit à 22,4 q/ha.

En ligne avec l'augmentation de la récolte française, la trituration pour la campagne 2020/21 est prévue en hausse de 287 kt sur une année et les importations sont prévues en baisse de 154 kt.

Les exportations de tournesol sont prévues en baisse, toutes destinations confondues, en raison des moindres ventes prévues vers les États-Unis et la Turquie et la diminution prévue des échanges intra UE.

## Soja

X 1000 t	2018/19	2019/20	2020/21
<b>Production</b>	<b>399</b>	<b>429</b>	<b>490</b>
Stock initial	92	96	70
Collecte	332	343	408
Importations	612	658	617
<b>Ressources totales</b>	<b>1 036</b>	<b>1 098</b>	<b>1 095</b>
Trituration	602	658	625
Autres utilisations	203	207	207
Exportations	135	164	173
<b>Utilisations totales</b>	<b>940</b>	<b>1 028</b>	<b>1 005</b>
Stock final	96	70	90

Au 1<sup>er</sup> septembre, la production de soja 2020 s'établit à 490 kt (+14,3 % par rapport à 2019 et +27,7 % par rapport à la moyenne 2015-2019). Les rendements sont en légère progression à 26,4 q/ha et les surfaces sont en forte hausse à 186 milliers d'hectares (+ 13,3 % sur un an et + 28,9 % par rapport à la moyenne quinquennale 2015-2019).

Avec une production française en hausse et des ressources assez stables d'une année sur l'autre (importations prévues à la baisse de 41 kt), les exportations devraient peu évoluer sur une année, les volumes étant accaparés par l'industrie de la trituration.

## Pois

X 1000 t	2018/19	2019/20	2020/21
<b>Production</b>	<b>590</b>	<b>711</b>	<b>651</b>
Stock initial	175	87	55
Collecte	446	538	479
Importations	34	19	20
<b>Ressources totales</b>	<b>655</b>	<b>644</b>	<b>554</b>
Utilisations intér.	341	315	260
Exportations	227	275	230
<b>Utilisations totales</b>	<b>567</b>	<b>589</b>	<b>490</b>
Stock final	87	55	64

## Fèverole

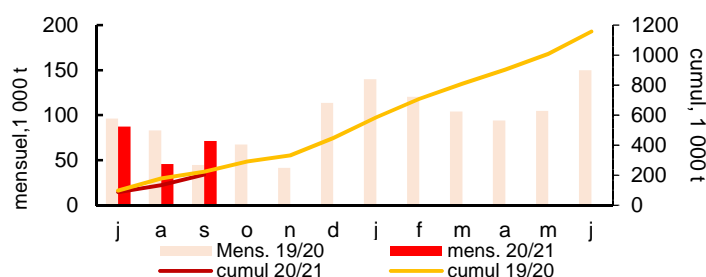
X 1000 t	2018/19	2019/20	2020/21
<b>Production</b>	<b>143</b>	<b>177</b>	<b>169</b>
Stock initial	24	14	15
Collecte	75	95	97
Importations	36	30	30
<b>Ressources totales</b>	<b>135</b>	<b>139</b>	<b>142</b>
Utilisations intér.	58	80	35
Exportations	63	44	50
<b>Utilisations totales</b>	<b>121</b>	<b>124</b>	<b>85</b>
Stock final	14	15	58

Le SSP prévoit au 1er septembre une production 2020 de protéagineux en recul de 6,5 % sur un an et de 2,9 % par rapport à la moyenne 2015-2019. La production de pois protéagineux serait en baisse de 8,4 % par rapport à 2019. En fèveroles, la baisse atteindrait 4,6 % sur un an.

## Commerce extérieur

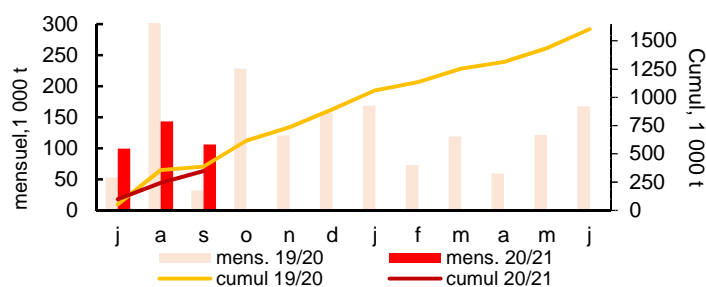
### Graines oléagineuses

#### Exportations françaises de colza



GRAINES DE COLZA (X 1000 t)	Export septembre	Cumul 3 mois
19/20	44,6	223,8
20/21	71,4	204,6
Var volume	26,7	- 19,2
Var %	59,9%	- 8,6%

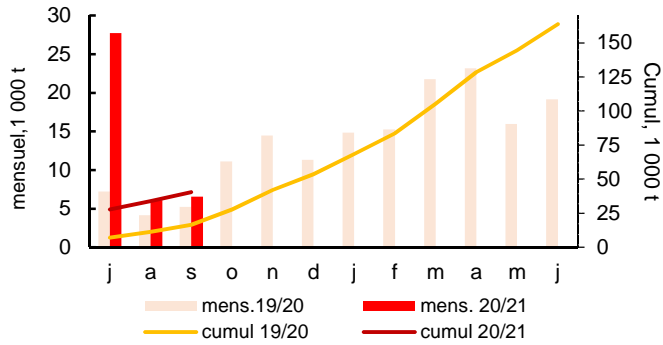
#### Importations françaises de colza



GRAINES DE COLZA (X 1000 t)	Import septembre	Cumul 3 mois
19/20	32,0	388,6
20/21	106,2	348,4
Var volume	74,2	-40,2
Var %	231,9%	-10,3%

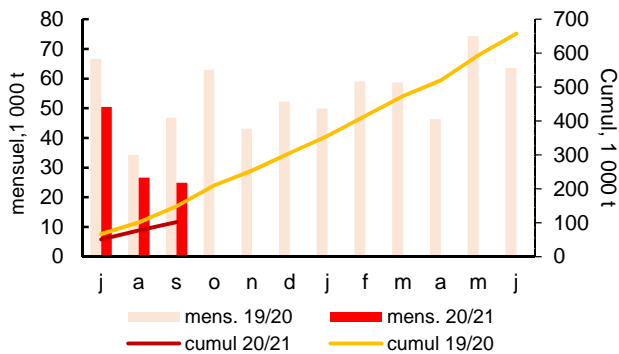


## Exportations françaises de soja



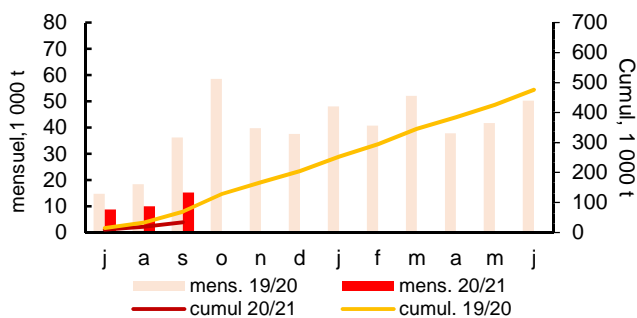
GRAINES DE SOJA (X 1000 t)	Export septembre	Cumul 3 mois
19/20	5,2	16,6
20/21	6,6	40,4
Var volume	1,3	23,8
Var %	25,7%	143,6%

## Importations françaises de soja



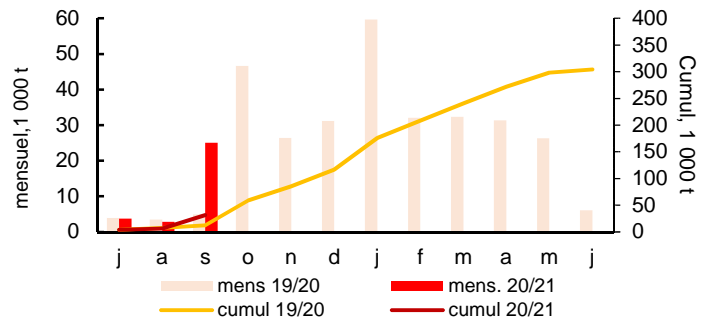
GRAINES DE SOJA (Mt)	Import septembre	Cumul 3 mois
19/20	46,8	147,8
20/21	24,9	102,0
Var VOL	-21,9	-45,8
Var %	-46,7%	-31,0%

## Exportations françaises de tournesol



GRAINES DE TOURNESOL (X 1000 t)	Export septembre	Cumul 3 mois
19/20	36,2	69,3
20/21	15,2	33,9
Var volume	-21,0	-35,4
Var %	-58,1%	-51,1%

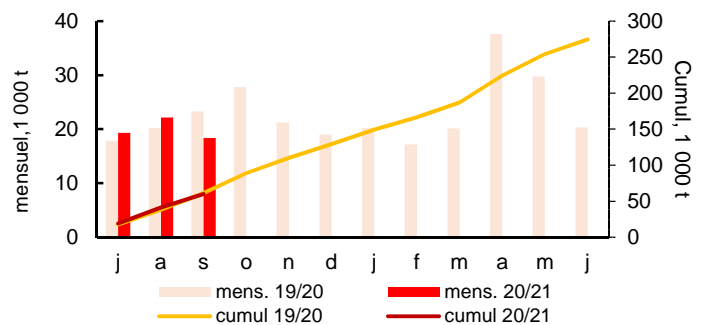
## Importations françaises de tournesol



GRAINES DE TOURNESOL (X 1000 t)	Import septembre	Cumul 3 mois
19/20	4,9	12,4
20/21	25,1	31,7
Var volume	20,1	19,3
Var %	407,7%	156,1%

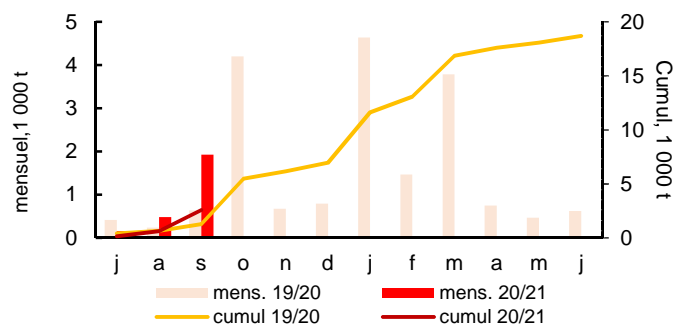
### • Graines protéagineuses

## Exportations françaises de pois



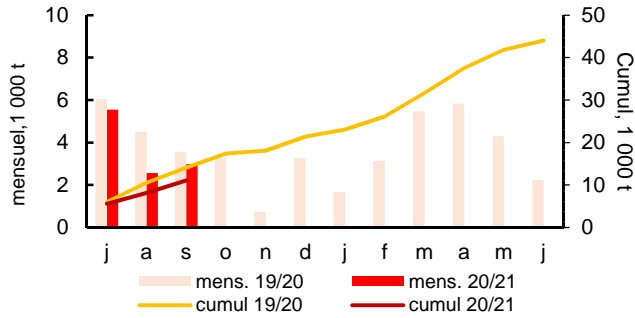
POIS (X 1000 t)	Export septembre	Cumul 3 mois
19/20	23,3	61,3
20/21	18,3	59,8
Var volume	-4,9	-1,5
Var %	-21,1%	-2,5%

## Importations françaises de pois



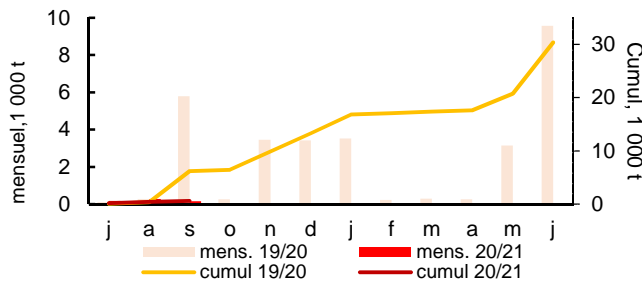
POIS (X 1000 t)	Import septembre	Cumul 3 mois
19/20	0,6	1,3
20/21	0,0	0,0
Var VOL	-0,6	-1,3
Var %	-100,0%	-100,0%

## Exportations françaises de féveroles



FEVEROLES (X 1000 t)	Export septembre	Cumul 3 mois
19/20	3,6	14,1
20/21	3,0	11,1
Var volume	-0,6	-3,0
Var %	-16,3%	-21,4%

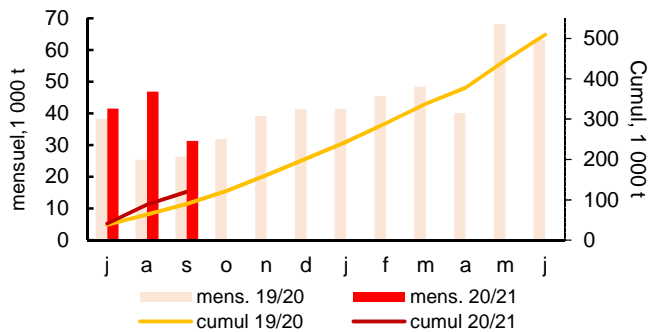
## Importations françaises de féveroles



FEVEROLES (X 1000 t)	Import septembre	Cumul 3 mois
19/20	5,8	6,2
20/21	0,0	0,0
Var volume	-5,8	-6,2
Var %	-100,0%	-100,0%

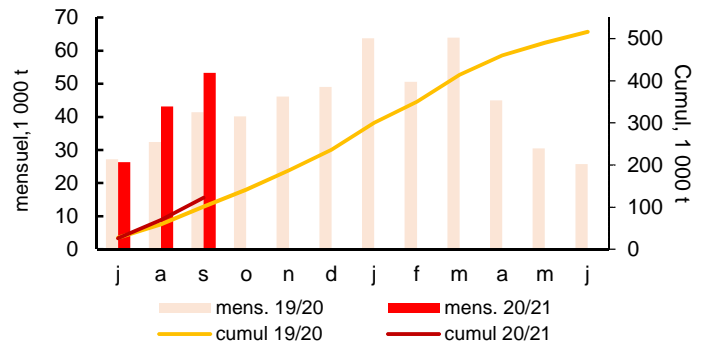
### • Tourteaux

## Exportations françaises de tourteaux de colza



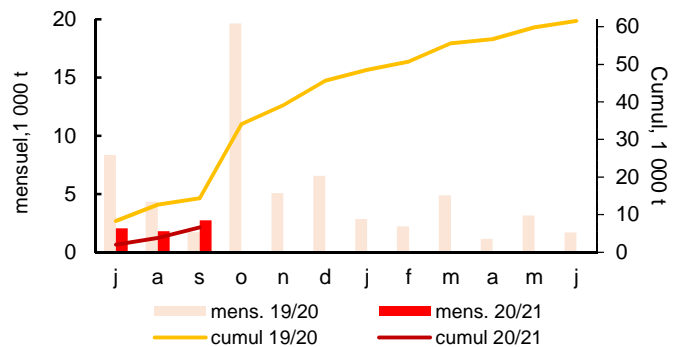
TOURTEAUX DE COLZA (X 1000 t)	Export septembre	Cumul 3 mois
19/20	26,4	90,0
20/21	31,4	119,7
Var volume	5,0	29,7
Var %	19,0%	33,0%

## Importations françaises de tourteaux de colza



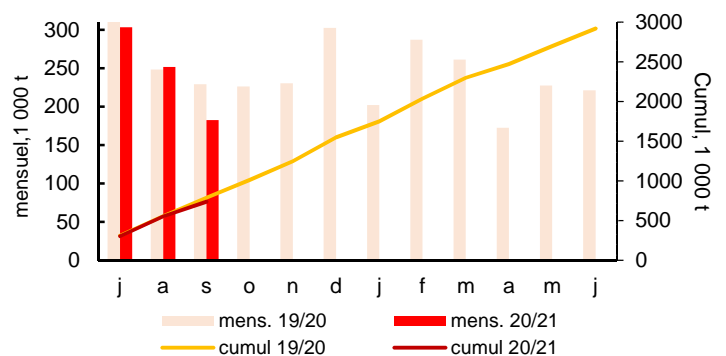
TOURTEAUX DE COLZA (X 1000 t)	Import septembre	Cumul 3 mois
19/20	41,4	101,1
20/21	53,3	122,8
Var volume	11,9	21,7
Var %	28,7%	21,5%

## Exportations françaises de tourteaux de soja



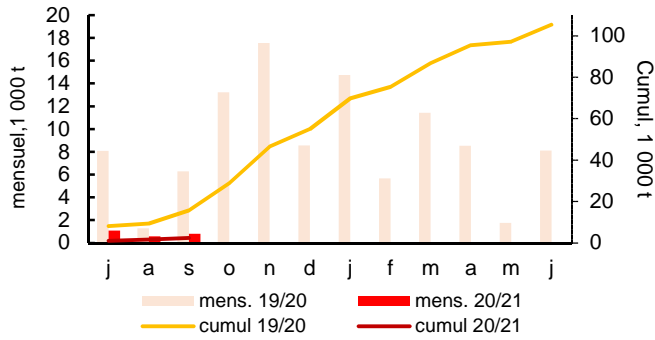
TOURTEAUX DE SOJA (X 1000 t)	Export septembre	Cumul 3 mois
19/20	1,7	14,4
20/21	2,8	6,6
Var volume	1,0	-7,8
Var %	59,6%	-54,3%

## Importations françaises de tourteaux de soja



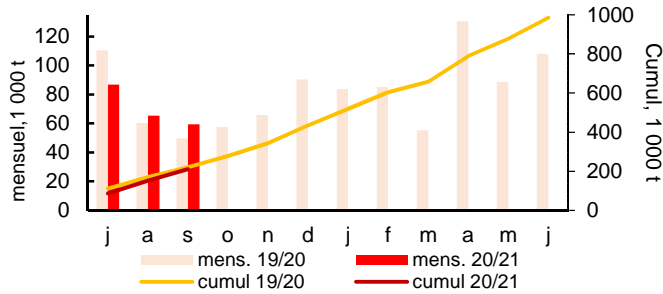
TOURTEAUX DE SOJA (X 1000 t)	Import septembre	Cumul 3 mois
19/20	229,2	788,9
20/21	182,8	738,0
Var volume	-46,5	-50,9
Var %	-20,3%	-6,5%

## Exportations françaises de tourteaux de tournesol



TOURTEAUX DE TOURNESOL (X 1000 t)	Export septembre	Cumul 3 mois
19/20	6,3	15,7
20/21	0,8	2,5
Var volume	-5,5	-13,2
Var %	-87,3%	-84,2%

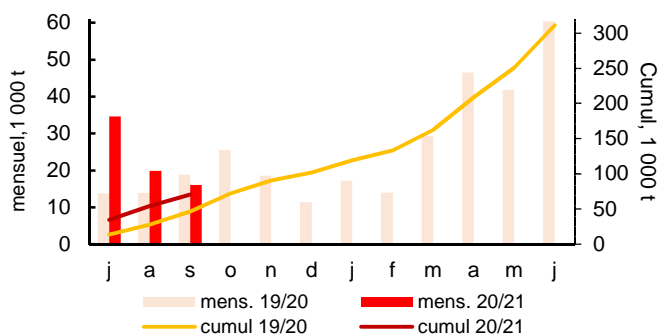
## Importations françaises de tourteaux de tournesol



TOURTEAUX DE TOURNESOL (X 1000 t)	Import septembre	Cumul 3 mois
19/20	49,6	220,4
20/21	59,5	211,7
Var volume	9,9	-8,7
Var %	19,9%	-4,0%

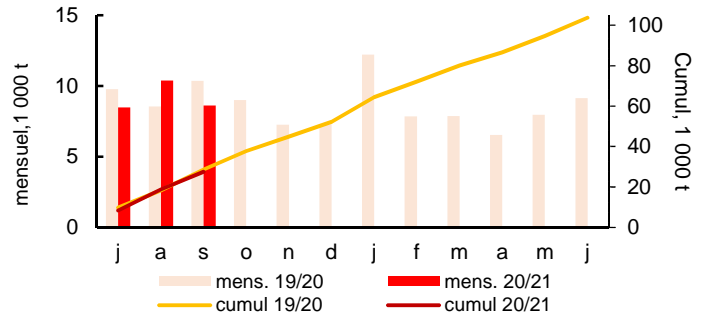
### • Huiles brutes et raffinées

## Exportations françaises d'huile de colza



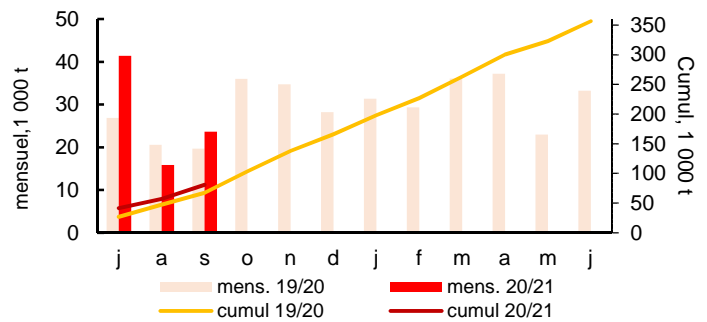
HUILE DE COLZA (X 1000 t)	Export septembre	Cumul 3 mois
19/20	18,8	46,5
20/21	16,1	70,5
Var volume	-2,7	24,0
Var %	-14,5%	51,6%

## Importations françaises d'huile de colza



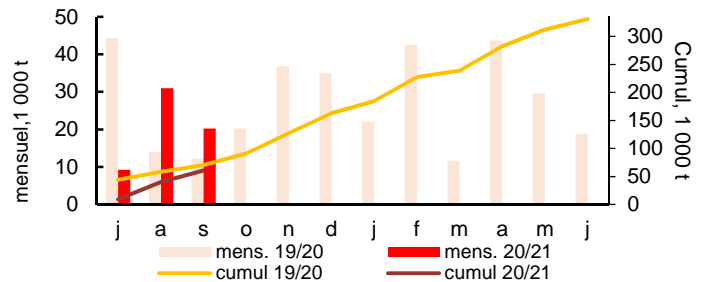
HUILE DE COLZA (X 1000 t)	Import septembre	Cumul 3 mois
19/20	10,4	28,7
20/21	8,6	27,5
Var volume	-1,7	-1,2
Var %	-16,6%	-4,2%

## Exportations françaises d'huile de tournesol



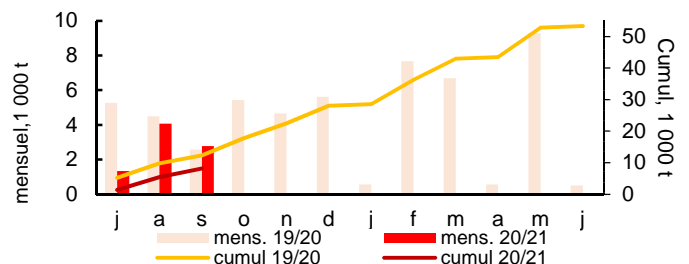
HUILE DE TOURNESOL (X 1000 t)	Export septembre	Cumul 3 mois
19/20	19,7	67,2
20/21	23,7	80,9
Var volume	3,9	13,7
Var %	20,0%	20,4%

## Importations françaises d'huile de tournesol



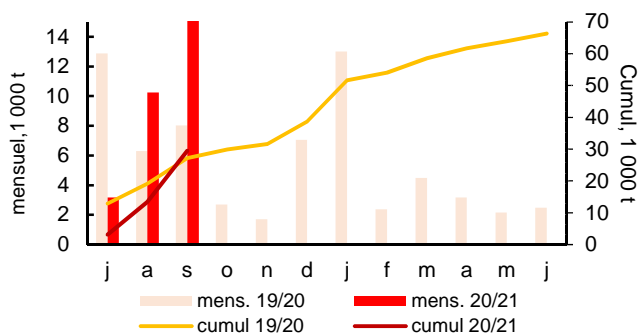
HUILE DE TOURNESOL (X 1000 t)	Import septembre	Cumul 3 mois
19/20	12,2	70,5
20/21	20,2	60,4
Var volume	8,0	-10,1
Var %	66,0%	-14,3%

## Exportations françaises d'huile de soja



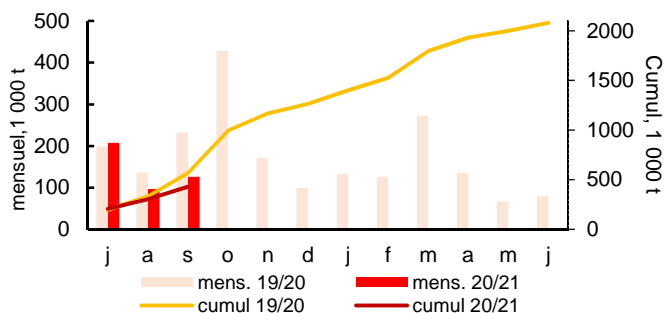
HUILE DE SOJA (X 1000 t)	Export septembre	Cumul 3 mois
19/20	2,6	12,4
20/21	2,8	0,0
Var volume	0,2	-12,4
Var %	7,2%	-100,0%

### Importations françaises d'huile de soja



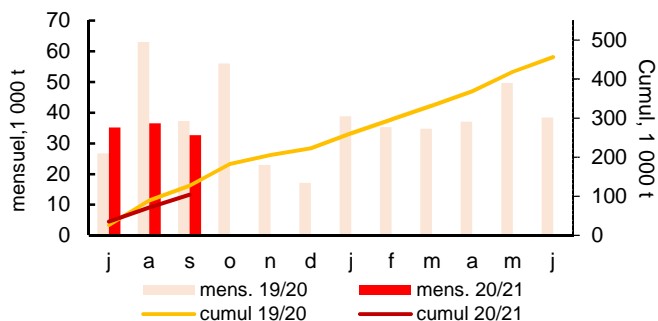
HUILE DE SOJA (X 1000 t)	Import septembre	Cumul 3 mois
19/20	8,0	27,2
20/21	16,1	29,5
Var volume	8,1	2,3
Var %	100,5%	8,4%

### Exportations françaises d'huile de palme



HUILE DE PALME (X 1000 t)	Export septembre	Cumul 3 mois
19/20	232,7	567,2
20/21	126,5	431,0
Var volume	-106,2	-136,2
Var %	-45,6%	-24,0%

### Importations françaises d'huile de palme



HUILE DE PALME (X 1000 t)	Import septembre	Cumul 3 mois
19/20	37,2	127,0
20/21	32,7	104,5
Var volume	-4,5	-22,5
Var %	-12,2%	-17,7%