

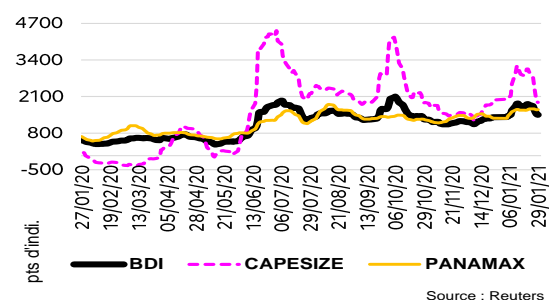
CONJONCTURE CÉRÉALES

N° 63 / février 2021

La tension sur les cours mondiaux des céréales s'est accentuée au cours du mois écoulé dans un contexte de resserrement de la demande mondiale alors que la Chine est omniprésente. Des conditions météorologiques défavorables ainsi que des difficultés logistiques ont accentué la volatilité des cours.

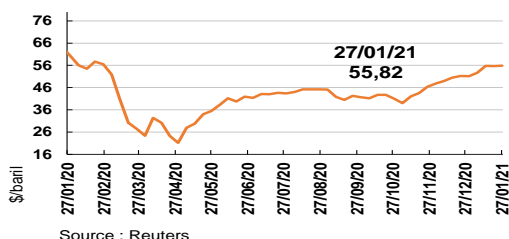
► MONDE

Prix du transport maritime - Fret - Baltic Dry Index (BDI)



Le BDI a progressé de 84 pts entre le 4 et le 29 janvier à 1452 pts. Le sous-indice Panamax (transport de céréales, oléagineux, charbon, etc.) affiche une hausse de 211 pts durant cette période. À l'inverse, on note, à l'approche du nouvel an lunaire, un recul de 209 pts du sous-indice Capesize représentatif des grands cargos (transport de minerai vers la Chine notamment).

Prix du pétrole brut – Brent



Les cours du pétrole se maintiennent dans une fourchette comprise entre 51 et 56 \$/b. La forte hausse des contaminations au Covid-19 dans le monde et les re-confinements qui s'en sont suivis n'ont eu que peu d'impact, à ce stade, sur la consommation de carburant. L'OPEP+ a annoncé le 5 janvier 2021 le maintien de son programme de réduction de l'offre.

Prix à l'exportation – blé meunier

\$/t, FOB (moy. mens.)	2020/21 (janv.)	var. / m-1	var. / n-1
Austr. (ASW, Eastern)	267,7	+ 7,1%	+ 11,5%
France (Sup., Rouen)	284,9	+ 7,8%	+ 29,4%
All. (B, Hambourg)	284,9	+ 7,5%	+ 26,7%
mer Noire	286,2	+ 11,4%	+ 27,1%
Argentine (Up River)	286,4	+ 7,3%	+ 27,3%
US (SRW, Golfe)	288,9	+ 7,0%	+ 12,5%
US (HRW, Golfe)	289,4	+ 7,2%	+ 22,7%
Can. (CWRS, St Lau.)	289,7	+ 7,1%	+ 11,5%

Sources : CIC, FranceAgriMer

Les cours du blé sont en progression de près de 8% par rapport au mois dernier. La tension s'est accrue sur le marché mondial à l'approche de l'entrée en vigueur des mesures visant à restreindre les exportations de blé russes. Le 25 janvier le gouvernement russe a approuvé la mise en place d'une taxe sur les exportations de blé de 25 €/t du 15 au 28 février et de 50 €/t du 1er mars au 30 juin. Une taxe flottante sera appliquée à

compter du 2 juin. À partir du 1^{er} avril, les exportateurs devront déclarer le prix de leurs contrats à la Bourse de Moscou qui calculera ensuite un indicateur de prix. Aucun droit ne sera perçu lorsque le prix atteint 200 \$/t. Au-delà, une taxe de 70% s'appliquera sur l'excédent. En Ukraine, le programme d'exportation a été fortement perturbé par une tempête hivernale qui a provoqué de fortes chutes de neige (30-40 cm) dans les régions d'Odessa et de Mykolaïv et des vents violents dans les régions de Kherson et Zaporizhia. Ces conditions météorologiques ont entravé le trafic et provoqué des retards dans les opérations de chargements portuaires. Pour les mêmes raisons, l'arrivée des camions jusqu'au port d'Azov a été perturbée en Russie impactant le rythme d'export.

Prix à l'exportation – maïs

\$/t, FOB (moy. mens.)	2020/21 (janv.)	var. / m-1	var. / n-1
US (YC 3)	244,7	+ 11,1%	+ 38,1%
Argentine (Up River)	255,0	+ 9,7%	+ 38,6%
mer Noire	256,2	+ 11,8%	+ 42,1%
Brésil (Paranagua)	270,9	+ 11,8%	

Source : CIC

L'appétit de la Chine en maïs devrait impacter le marché mondial de manière durable. L'USDA a déclaré, le 29 janvier, que des exportateurs privés avaient signalé la vente de 2,1Mt de maïs pour livraison à la Chine en 20/21. Il s'agissait de la 2^e vente quotidienne la plus importante vers un seul pays. Le précédent record datait de 1991 vers l'ex-URSS soit 3,1Mt. Les achats chinois ont totalisé 5,9Mt pour la semaine finissant le 29 janvier. À cette tension s'ajoutent des conditions météorologiques défavorables au Brésil ou les semis de la 2^e récolte sont retardés en raison de fortes pluies ainsi qu'une grève des camionneurs en Argentine qui bloquent l'accès aux ports de Buenos Aires. Pour rappel, près de 80% des exportations sont expédiées des terminaux de Rosario. On notera, qu'en Ukraine, le ministère de l'Économie et les syndicats agricoles ont convenu de limiter les exportations à 24 Mt pour 20/21, niveau en ligne avec le disponible exportable du pays dont la récolte a été amputée suite à une forte sécheresse.

Prix à l'exportation – orge fourragère

\$/t, FOB (moy. mens.)	2020/21 (janv.)	var. / m-1	var. / n-1
Australie (Fob Adelaide)	224,0	+ 9,4%	- 0,8%
Argentine (Up River)	230,0	=	+ 29,8%
mer Noire	236,2	+ 9,2%	+ 26,0%
France (Rouen)	267,2	+ 7,5%	+ 39,4%

La frénésie d'achats de la Chine ne se dément pas. En raison du différend avec l'Australie, les orges française et canadienne sont très sollicitées avec pour conséquence une forte hausse des cours français et des achats chinois anticipés sur la campagne 21/22. La Chine aurait d'ores et déjà réservé près de 1Mt d'orges canadiennes ainsi qu'un volume conséquent d'orges françaises.

Bilans mondiaux – prévisions 2020/21, CIC

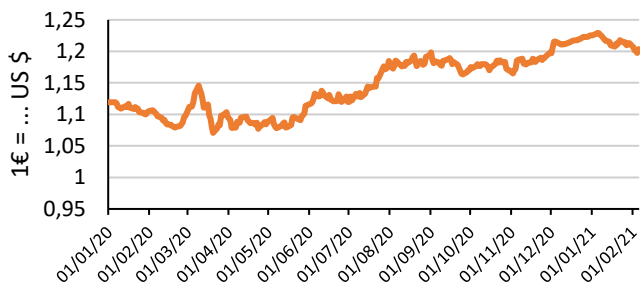
Mt (04.01.21)	TTES CER.	BLÉS	MAÏS	ORGES
Var. st. initial	- 7,5	+ 16,7	- 29,5	+ 4,3
Prod.	2 209,8	768,0	1 132,5	158,0
var. / N-1	+ 23,7	+ 4,5	+ 8,6	+ 1,7
Conso.	2 216,0	752,8	1 161,3	153,8
var. / N-1	+ 23,5	+ 6,6	+ 8,5	+ 1,9
Échanges	408,1	186,8	182,9	27,3
var. / N-1	+ 14,2	+ 2,6	+ 9,3	+ 0,2
Stock fin	611,2	293,5	268,4	32,1
var. / N-1	- 7,3	+ 14,6	- 29,3	+ 4,7

Source : Cic

UNION EUROPÉENNE

Contexte

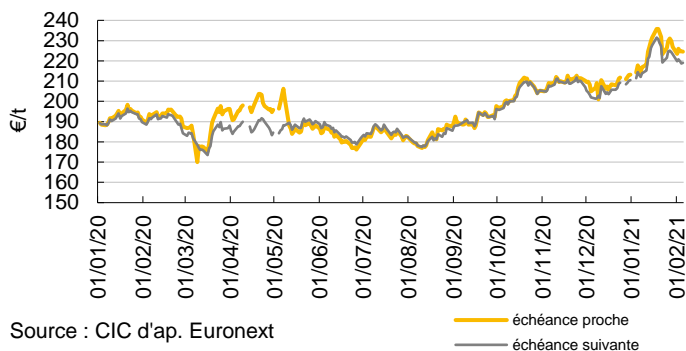
Euro contre dollar américain



L'euro a régressé courant janvier face au dollar, après une hausse quasi continue depuis les premiers jours de novembre jusqu'à début janvier (1,229 au 5 janvier 2021). Il s'établit à 1,198 USD au 5 février selon la BCE, soit une baisse de 0,031 points en un mois.

Cotation sur le marché à terme

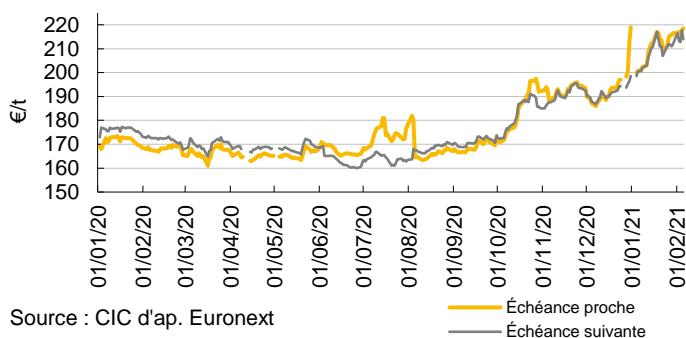
Cotation du contrat blé meunier



Source : CIC d'ap. Euronext

Les cours du blé tendre ont continué leur ascension en ce début d'année sur les marchés européens, mais se sont heurtés mi-janvier à un plafond à 236€/t (pour l'échéance mars au 18 janvier). Nous noterons ainsi une légère régression des cours sur la seconde moitié du mois, qui s'affichent au 5 février à 224 €/t (échéance mars). La même dynamique s'observe pour l'échéance mai, indiquant que les acteurs du marché anticipent une persistance des tensions, au moins jusqu'à la prochaine récolte en Europe. En effet, malgré une baisse récente, les cours sont toujours soutenus par les restrictions aux exportations russes et par une demande continue. À noter également l'annonce par Euronext du lancement prochain d'un contrat à terme pour le blé ukrainien.

Cotation du contrat maïs

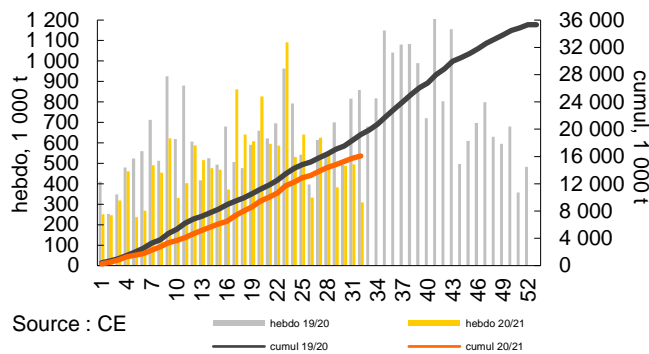


Source : CIC d'ap. Euronext

Les tensions persistent sur le marché du maïs, face aux craintes sur les récoltes au Brésil (retards liés aux précipitations), le MOU ukrainien sur les exportations, les grèves en Argentine, mais surtout face à une demande qui ne faiblit pas. Les craintes perdurent sur la future récolte brésilienne, ce qui contribue aux cotations élevées jusqu'à l'échéance d'août prochain sur Euronext, affichée à plus de 211 €/t au 5 février. Au 8 février les deux prochaines échéances restent encore sous le seuil des 220 €/t.

Exportations (flux physiques)

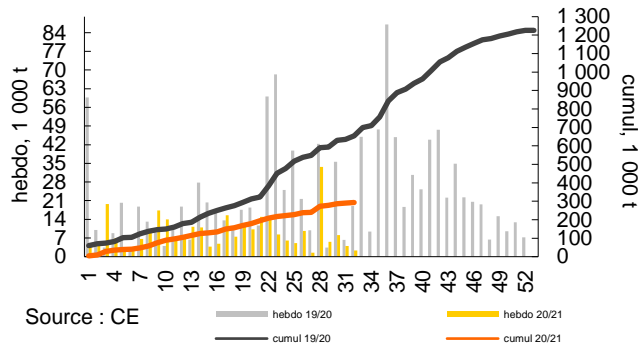
Exportations – blé tendre (grains + farine)*



Source : CE

Au 8 février 2021, sur la campagne 2020/21, les exportations de blé tendre (grains + farine) de l'UE s'élèvent à 16,1 Mt, en régression de 16 % par rapport à la même période l'année dernière. La destination principale reste l'Algérie (21% des exportations en cumul), suivi de la Chine (10%). Pour la fin de campagne, les exportations ont été revues à la hausse à 26 Mt en retrait de 29,5 % comparé à l'an passé, dans un contexte de marchés tendus, offrant des opportunités au blé tendre de l'UE.

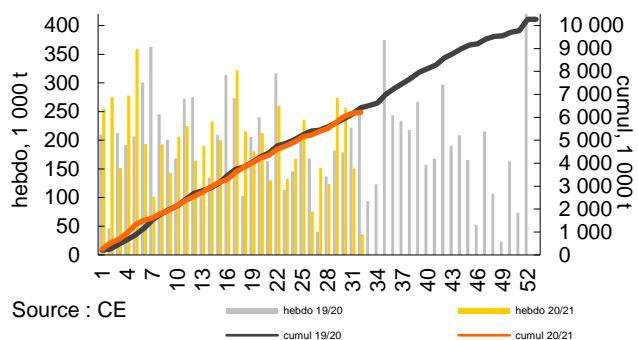
Exportations – blé dur (grains + semoule)*



Source : CE

Au 8 février 2021, sur la campagne 2020/21, les exportations de blé dur (grains + semoule) s'élèvent à 293 kt, soit -55% par rapport à l'an passé.

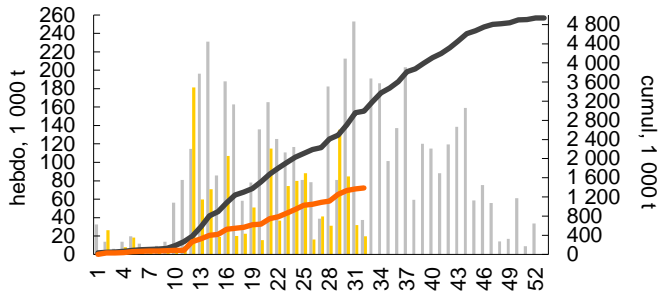
Exportations – orge (grains + malt)*



Source : CE

Au 8 février 2021, sur la campagne 2020/21, les exportations d'orges (grains + malt) s'élèvent à 6,2 Mt. Le rythme des exports est proche de celui l'an passé (-3%) et ce malgré les achats chinois. Les prévisions de fin de campagne restent stables et égales à celles de la campagne 2019/20 à 10,5 Mt.

Exportations – maïs (grains)*



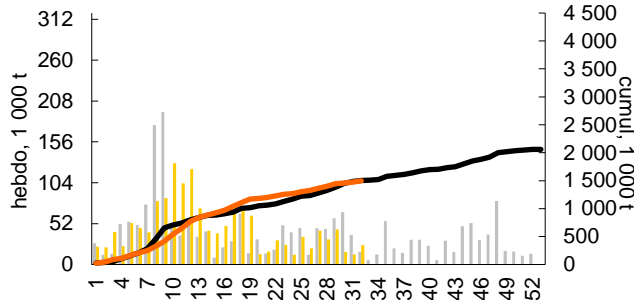
Source : CE

hebd 19/20 hebdo 20/21
cumul 19/20 cumul 20/21

Au 8 février 2021, sur la campagne 2020/21, les exportations de maïs s'élevaient à 1,4 Mt (- 55%). Pour la fin de campagne, les bilans sont rectifiés à la baisse (-0,5 Mt à 2,5Mt), soit un recul de 57% par rapport aux chiffres de l'année passée.

■ Importations (flux physiques)

Importations – blé tendre (grains + farine)*

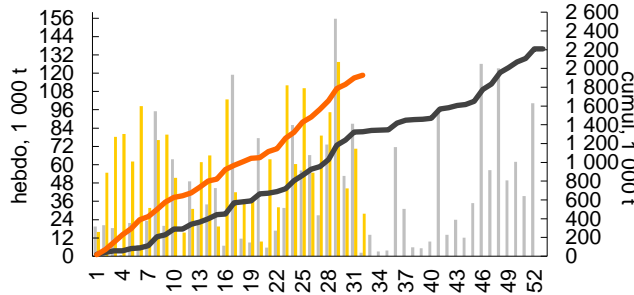


Source : CE

hebd 19/20 hebdo 20/21
cumul 19/20 cumul 20/21

Au 8 février 2021, sur la campagne 2020/21, les importations de blé tendre (grains + farine) s'affichent à 1,5 Mt, dans la droite ligne de la campagne passée. Les prévisions de fin de campagne ont été revues à la baisse de 0,7 Mt, amenant les importations à 2,8 Mt, au plus près des chiffres de fin de campagne 2019/2020.

Importations – blé dur (grains + semoule)*

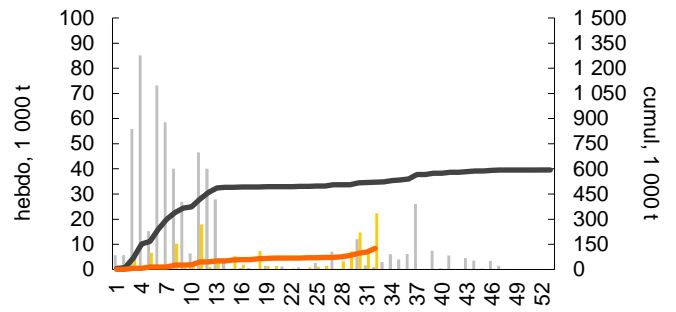


Source : CE

hebd 19/20 hebdo 20/21
cumul 19/20 cumul 20/21

Au 8 février 2021, sur la campagne 2020/21, les importations de blé dur (grains + semoule) s'affichent avec une nette avance par rapport à l'an passé (+ 45%), diminuant cependant d'un mois sur l'autre (- 67% début janvier), à 1,9 Mt. Les importations continuent, notamment en provenance du Canada (74% des importations). Les bilans de la Commission européenne ont été révisés à la hausse de 0,5 Mt à 3 Mt soit une hausse de 25% par rapport à l'année passée.

Importations – orges (grains + malt)*

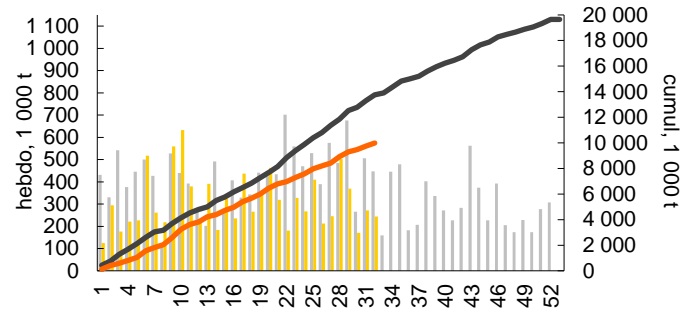


Source : CE

hebd 19/20 hebdo 20/21
cumul 19/20 cumul 20/21

Au 8 février 2021, sur la campagne 2020/21, les importations d'orges (grains + malt) s'élevaient à 126 kt, en net retrait par rapport à l'an passé (- 76%).

Importations – maïs (grains)*



Source : CE

hebd 19/20 hebdo 20/21
cumul 19/20 cumul 20/21

Au 8 février 2021, sur la campagne 2020/21, les importations de maïs s'affichent en retrait de 27% par rapport au rythme d'importations de l'an passé à 10 Mt. Les chiffres de fin de campagne sont une nouvelle fois revus à la baisse à 18,5 Mt, face à la flambée des prix et les tensions qui devraient perdurer sur les marchés ces prochains mois.

**Contingent à l'importation de blé tendre à droit réduit
(12 €/t) – R. 2020/761**

	États-Unis	Canada (à droit 0)	Autres que É- Unis et Canada	Toutes origines
Contingents 2021 (t)	571 943	100 000	2 285 665	129 577
Janvier	0,000	0,000	22,000	0,000
Février	0,000	0,000	9 046,271	0,000
Mars	-	-	-	-
Avril	-	-	-	-
Mai	-	-	-	-
Juin	-	-	-	-
Juillet	-	-	-	-
Août	-	-	-	-
Septembre	-	-	-	-
Octobre	-	-	-	-
Novembre	-	-	-	-
Décembre	-	-	-	-
Alloué à ce jour	0	0	9 068	0
% alloué	0,0%	0,0%	0,4%	0,0%
Restant disponible	571 943	100 000	2 276 597	129 577

Source : CE

Peu de changement en 2021, concernant les contingents à l'importation du blé gérés par la direction générale de l'agriculture. Nous noterons toutefois un changement dans le mode de calcul du quota « autres que États-Unis et Canada », s'établissant à présent sur une base semestrielle (divisé par deux : 50% par semestre).

**Contingent à l'importation d'orge fourragère à droit réduit
(16 €/t) – R. 2020/1988**

Contingent 2021 (t) (cumul)	306 812
Attribué au 21 janvier	150,000
Attribué au 3 février	236,000
Alloué à ce jour	236
% alloué	0,1%
Restant disponible	306 576

Source : CE

Le quota d'importation d'orge fourragère à droit réduit défini dans le règlement 2003/2305 a été abrogé et repris dans le règlement 2020/1988.

Contingent à l'importation de maïs à droit zéro – R. 2020/761

Contingent 2021 (t)	269 214
Janvier	0,000
Février	0,000
Mars	-
Avril	-
Mai	-
Juin	-
Juillet	-
Août	-
Septembre	-
Octobre	-
Novembre	-
Décembre	-
Alloué à ce jour	0
% alloué	0,0%
Restant disponible	269 214

Source : CE

**Contingent à l'importation de céréales originaires d'Ukraine à
droit zéro – R. 2020/761**

	Blé tendre*	Orge*	Maïs*
Contingents 2021 (t)	1 000 000	350 000	650 000
Janvier	51 072	0	440 000
Février	29 919	4 850	40 000
Mars	-	-	-
Avril	-	-	-
Mai	-	-	-
Juin	-	-	-
Juillet	-	-	-
Août	-	-	-
Septembre	-	-	-
Octobre	-	-	-
Novembre	-	-	-
Décembre	-	-	-
Alloué à ce jour	80 991	4 850	480 000
% alloué	8,10%	1,39%	73,85%
Restant disponible	919 009	345 150	170 000

* grains, farines, pellets

Source : CE

Pour 2021, nous noterons une revalorisation des quotas ukrainiens (+10 kt pour le blé, +20 kt pour les orges et +50 kt pour le maïs), et la fin des quotas autonomes définis dans le règlement 2017/2200 et arrivés à expiration au 31 décembre 2020.

*jusqu'au 31/12/2020 : données UE27 + Royaume-Uni

➤ FRANCE

▪ Prix à l'exportation

Prix des céréales françaises (€/t)

€/t, FOB	Jan-2021	var. / m-1	var. / n-1
Blé meunier sup (Rouen)	233,8	+ 9,4%	+ 17,8%
Blé meunier sup (Pallice)	235,8	+ 9,1%	+ 18,2%
Orge (fourr. Rouen)	219,8	+ 9,5%	+ 27,5%
Maïs Bordeaux	220,0	+ 9,6%	+ 25,5%
Maïs Rhin	224,8	+ 11,0%	+ 27,7%
Blé dur (La Pallice)	-	-	-
Blé dur (Port-la-Nv)	-	-	-

Source : FranceAgriMer

Les cours français à l'export des céréales ont continué de progresser en janvier 2021, dans un contexte de mise en place de mesures restrictives à l'export, notamment en Russie sur les grains et particulièrement le blé tendre, de tensions en Argentine sur le segment logistique suite à des mouvements de grève et dans un contexte de sécheresse en Amérique du sud impactant les rendements de maïs et de soja alors même que la demande mondiale, et notamment chinoise, ne se dément pas. Ces hausses de cours à l'export se répercutent directement sur le marché national où les filières animales alertent sur la hausse des coûts de l'aliment du bétail.

▪ Fabricants d'Aliments du Bétail

Mises en œuvre par les fabricants d'aliments composés

tonnes	Blé tendre	Maïs	Orge
2019/20 (12m)	4 958 900	2 863 800	1 497 200
Cumul 1er jan. 21	2 329 000	1 589 000	767 000
Cumul 1er jan. 20	2 717 000	1 321 000	691 000
var. / N-1	-14,3%	20,3%	11,0%

Source : FranceAgriMer - (Données 06 mois)

À six mois de campagne, les incorporations des FAB pour les trois céréales majoritaires sont en retrait de 0,9% (contre 1,7% à 5 mois de campagne) par rapport à la campagne dernière. Sur le total « céréales », les incorporations sont en retrait de 2% (notamment, baisse de 15% des incorporations d'avoine).

Exportations

Exportations de blé tendre vers pays tiers au 31 janvier 2021

tonnes	Cumul 20/21	Cumul 19/20	var. / N-1	var. / N-2
Total pays tiers	4 380 828	6 565 867	-33%	-13%
yc UK				
Chine	1 630 810	640 626	x 3	x 12
Afrique sub sah	1 067 966	1 389 119	-23%	+65%
Algérie	951 627	3 020 856	-68%	-74%
Maroc	302 679	733 405	-59%	x 2
Cuba	234 595	137 100	+71%	+9%

Source : Douanes, Réfiniv (cumul 07 mois - données arrêtées au 08-02-2021)

À 7 mois de campagne, les exportations de la France vers la Chine sont à un record et s'élèvent à 1,63 Mt contre 0,64 Mt au cours de la campagne 2019/20. En revanche, le total exporté à destination des pays tiers (yc Royaume-Uni) est en recul de 33% du fait d'un disponible exportable moindre.

Exportations d'orges vers pays tiers au 31 janvier 2021

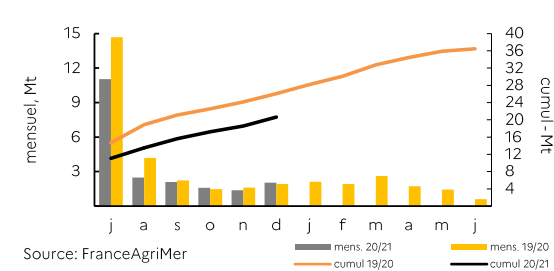
tonnes	Cumul 20/21	Cumul 19/20	var. / N-1	var. / N-2
Total pays tiers	1 931 065	2 168 661	-11%	+27%
yc UK				
Chine	1 766 764	891 960	+98%	x 5
Mexique	138 278	133 911	+3%	-
Turquie	11 501	21 887	-47%	-27%
Maroc	6 247	305 037	-98%	-83%
Arabie Saoudite	-	329 645	-	-100%

Source : Douanes, Réfiniv (cumul 07 mois - données arrêtées au 08-02-2021)

Pour les orges comme pour le blé tendre, le flux d'exportation français vers la Chine se démarque avec des volumes multipliés par deux à 7 mois de campagne par rapport à la même période l'année dernière.

Nous noterons l'absence de flux français à destination de l'Arabie saoudite : les orges françaises sont en effet peu compétitives en ce début de campagne face aux origines mer Noire ou australiennes. L'export total vers pays tiers est en retrait de 11% du fait d'un disponible exportable moindre.

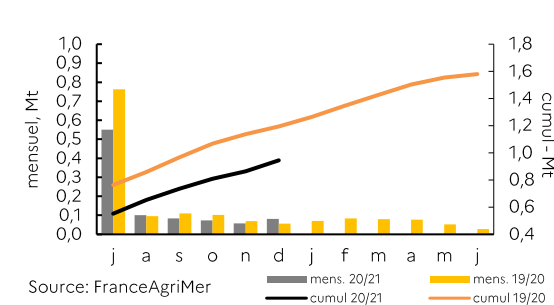
Collecte réalisée en blé tendre



Source : FranceAgriMer

La collecte cumulée de la campagne 2020/21 de blé tendre au 1er janvier représente 70,82% (65,96% en 2019/20) d'une production estimée par le SSP au 1er février à 29,14 Mt.

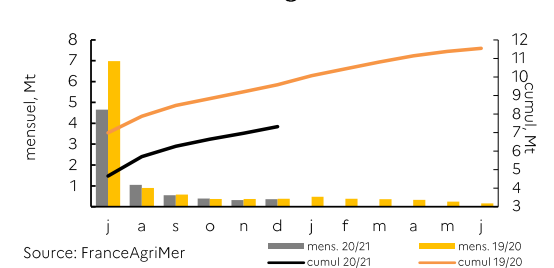
Collecte réalisée en blé dur



Source : FranceAgriMer

La collecte cumulée de blé dur de la campagne 2020/21 au 1er janvier représente 73,45% (76,37% en 2019/20) d'une production estimée par le SSP au 1er février à 1,29 Mt.

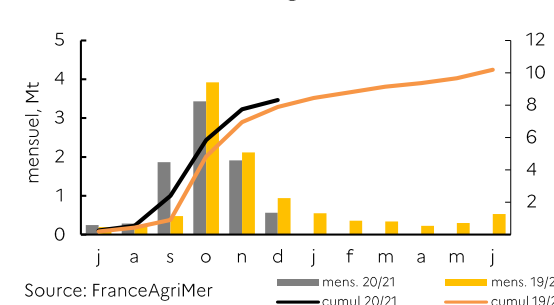
Collecte réalisée en orges



Source : FranceAgriMer

La collecte cumulée d'orges de la campagne 2020/21 au 1er janvier représente 70,48% (69,73% en 2019/20) d'une production estimée par le SSP au 1er février à 10,39 Mt.

Collecte réalisée en maïs grains non humide



Source : FranceAgriMer

La collecte cumulée de maïs grains de la campagne 2020/21 au 1er janvier représente 67,67% (65,52% en 2019/20) d'une production estimée par le SSP au 1er février à 12,27 Mt (estimation du SSP pour le maïs grain récolté à maturité, c'est à dire hors maïs ensilage et hors maïs récolté au stade « humide »).