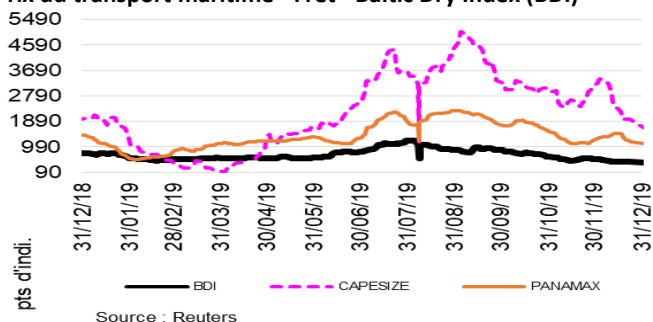




La conclusion d'un accord de « phase 1 » entre les États-Unis et la Chine, dans le conflit commercial qui les oppose depuis novembre 2017 et dont la signature devrait intervenir le 15 janvier a conféré une orientation haussière aux cours mondiaux dans un contexte de demande très soutenue.

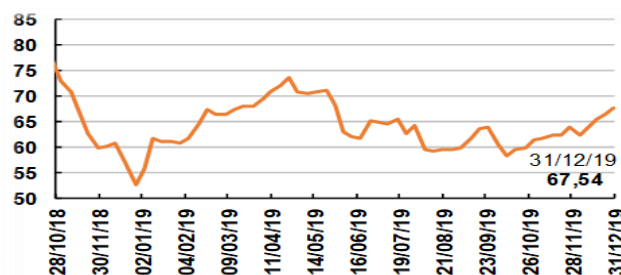
MONDE

Prix du transport maritime - Fret - Baltic Dry Index (BDI)



En décembre, le BDI s'est contracté de près de 2 % (en moyenne) par rapport au mois précédent, à 1090 pts le 24/12/19. Le sous segment Capesize est quasi stable par rapport au mois de novembre tandis que le Panamax affiche une hausse 9 % sous l'effet d'une forte demande en céréales et oléagineux.

Prix du pétrole brut – Brent



Dans le prolongement de l'accord de l'OPEP+ le 5 décembre pour de nouvelles réductions de la production afin d'éviter une offre excédentaire, les prix du baril de Brent ont opéré un mouvement de hausse qui pourrait s'intensifier en raison de l'escalade des tensions entre les États-Unis et l'Iran, avec comme enjeu stratégique le Détroit d'Ormuz par lequel transite 1/5^e du pétrole mondial.

Prix à l'exportation – blé meunier

\$/t, FOB (moy. mens.)	2019/20 (dec.)	var. / m-1	var. / n-1
Argentine (Up River)	202,4	+ 2,3%	- 11,5%
All. (B, Hambourg)	206,3	+ 3,9%	- 14,2%
mer Noire	214,6	+ 3,1%	- 8,5%
France (Sup., Rouen)	215,4	+ 4,2%	- 9,4%
US (HRW, Golfe)	224,5	+ 2,8%	- 6,4%
US (SRW, Golfe)	243,8	+ 5,8%	+ 8,6%
Austr. (ASW, Eastern)	246,3	+ 5,3%	- 21,1%
Can. (CWRS, St Lau.)	250,5	+ 3,7%	- 4,5%

Sources : CIC, FranceAgriMer

Les prix mondiaux se sont nettement appréciés en novembre dans un contexte de demande très dynamique notamment pour les blés européens compétitifs. Les origines mer Noire sont également en nette hausse avec l'appréciation de la Hryvnia ukrainienne et du Rouble. Il convient de noter qu'en Russie, les semis d'hiver ont été soumis à un mois de décembre très sec et à un manque d'humidité des sols. En Argentine, le gouvernement a publié un décret qui acte la hausse de la

taxe à l'exportation pour le blé (15 % au lieu de 7 % précédemment). Parallèlement, des discussions bilatérales (ministère de l'agriculture/exportateurs) ont été entamées afin que soient appliquées des taxes moins élevées aux exportateurs éloignés des ports. Pour autant, le premier mois de campagne argentin pour 19/20, à la lumière de prix très compétitifs, démarre en trombe. Selon WPI, les embarquements argentins représentaient à mi-décembre environ 1,5 Mt de blé contre 0,6 Mt (en moyenne) entre 16/17 et 18/19. Début janvier, la vente de la nouvelle récolte s'établissait à 14,5 Mt (11,5 en 18/19), soit quasiment l'équivalent du disponible exportable 19/20. Les exportateurs détiennent 13,3 Mt de licences à l'exportation (11,9 Mt en 18/19).

Prix à l'exportation – maïs

\$/t, FOB (moy. mens.)	2019/20 (dec.)	var. / m-1	var. / n-1
mer Noire	171,5	+ 2,8%	+ 1,9%
Argentine (Up River)	172,6	+ 3,9%	+ 1,2%
US (YC 3)	173,0	+ 0,7%	+ 1,7%
Brésil (Paranagua)	179,2	+ 3,4%	+ 1,1%

Source : CIC

Dans le cadre du futur accord commercial de « phase 1 » avec les États-Unis, la Chine s'est engagée à accroître ses achats de produits agricoles américains pour les 2 ans à venir. En 12/13 et 13/14, la Chine faisait partie des 5 plus importants acheteurs de maïs américain (respectivement 2,4 Mt et 2,7 Mt). Entre-temps, la production chinoise s'est considérablement accrue et la part de la Chine dans les réserves mondiales de maïs est passée, en une décennie, de 49 à 66 %. De plus, contrairement aux attentes des opérateurs du marché, la Chine a annoncé qu'elle n'augmentera pas ses quotas annuels à l'importation à droit réduit ouverts à toutes les origines (7,2 Mt pour le maïs avec un droit d'entrée de 1%). Cette mesure est destinée à protéger les agriculteurs chinois de la concurrence internationale. L'espoir d'un accroissement des exportations d'éthanol risque d'être contraint par la récente décision de la Chine de mettre un terme au déploiement national du mandat d'incorporation de 10 % d'éthanol dans l'essence prévu pour 2020. Cette mesure était destinée à réduire les stocks, ce qui a entraîné une baisse de 53 Mt de leur niveau depuis 16/17, et à lutter contre la pollution atmosphérique. Les États-Unis espèrent également relancer les exportations de drèches de maïs qui se sont littéralement écroulées après une enquête anti-dumping de la Chine et suite à la guerre commerciale.

Prix à l'exportation – orge fourragère

\$/t, FOB (moy. mens.)	2019/20 (dec.)	var. / m-1	var. / n-1
Argentine (Up River)	176,2	+ 0,6%	- 18,6%
mer Noire	185,9	- 0,4%	- 21,6%
France (Rouen)	189,5	+ 1,4%	- 20,3%
Australie (Fob Adelaide)	217,0	+ 3,9%	- 19,7%

Sources : CIC, FranceAgriMer

Le marché de l'orge s'est apprécié en décembre dans le sillage du blé. Peu d'affaires à noter, la plupart des importateurs étant couverts pour plusieurs semaines.

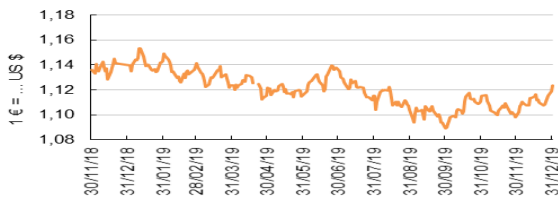
Bilans mondiaux – prévisions 2019/20, CIC

Mt	Ttes cér.	Blés	Maïs	Orge
Var. st. initial	- 28,4	- 5,4	- 21,0	- 1,3
Prod.	2 162,0	761,6	1 102,8	155,5
var. / N-1	+ 18,9	+ 18,9	- 28,2	+ 14,9
Conso.	2 188,0	761,6	1 141,8	150,4
var. / N-1	+ 16,4	+ 16,4	- 10,3	+ 8,6
Échanges	374,8	173,1	168,1	27,0
var. / N-1	+ 10,4	+ 4,1	+ 3,5	+ 2,3

UNION EUROPEENNE

Contexte

Euro contre dollar américain

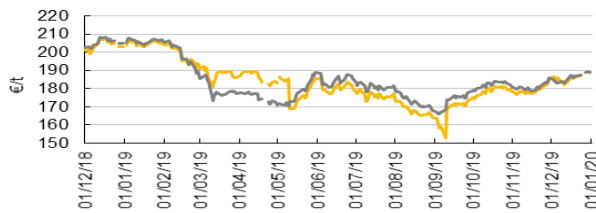


Source : BCE

En décembre 2019, avec une moyenne à 1,1112 \$, la valeur de l'euro est encore une fois restée relativement stable par rapport à la moyenne du mois dernier (+0,6% /m-1) mais à l'inverse du mois de novembre, la tendance a été plutôt haussière sur le mois écoulé (env. 1,10\$ fin novembre et 1,12\$ fin décembre).

Prix sur le marché à terme

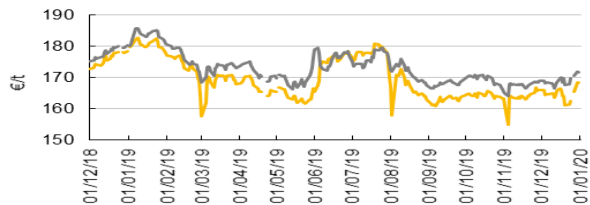
Cotation du contrat blé meunier



Source : CIC d'ap. Euronext

Au 31/12/19, échéance proche (mars), le contrat s'inscrit à 188,75 €/t, contre 203,25 €/t à la même époque l'an dernier (-7%). À l'échéance suivante (mai), le contrat cote 189 €/t contre 205 €/t l'an dernier (-8%). Les prix sont donc toujours inférieurs à ceux de l'année dernière à la même époque (env. 15 € de moins) mais la tendance continue d'être globalement haussière depuis septembre. Les cours sont en effet toujours soutenus par une demande dynamique ainsi que des inquiétudes quant aux semis d'hiver (trop plein d'humidité en Europe de l'ouest et temps très sec plus à l'est, en Russie et en Ukraine).

Cotation du contrat maïs

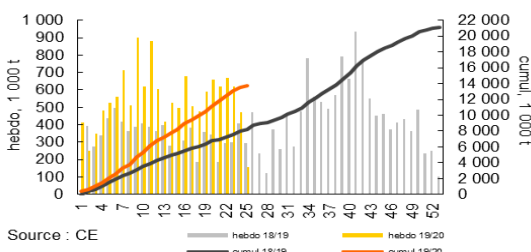


Source : CIC d'ap. Euronext

Au 31/12/19, échéance proche (janvier), le contrat cote 168,5 €/t contre 178,5 €/t au 31/12/18, soit -6%. À l'échéance suivante (mars), il s'inscrit à 171,75 €/t, contre 180,25 €/t l'an dernier (-5%). Les cours du maïs sur Euronext restent relativement stables en décembre. La hausse des cours du maïs que pourrait impliquer celle du blé est pour l'instant toujours limitée par le climat de craintes outre-Atlantique (tensions Iran-USA) ainsi que l'annonce de la Chine qui a affirmé que le blé et le maïs ne seront pas inclus dans l'accord sino-américain « phase 1 ». Cela confère donc toujours une meilleure compétitivité du maïs face aux céréales à paille.

Exportations (flux physiques)

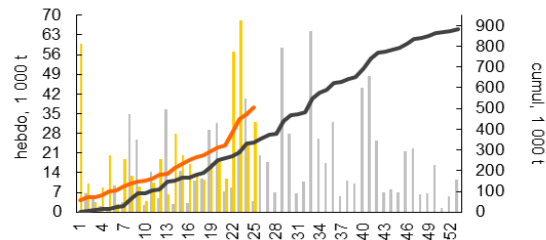
Exportations – blé tendre (grains + farine)



Source : CE

Pour 2019/20 (au 22/12), à 25 semaines de campagne, les exportations de blé tendre (grains + farine) de l'UE suivent un rythme intense et nettement supérieur à celui de l'an dernier, elles s'élèvent à 13,7 Mt, soit 66 % de plus que l'an passé (8,3 Mt). La bonne production de blé tendre de l'UE ainsi que la parité €//\$ avantageuse aux origines UE favorisent en effet les exportations (retour aux exportations de la Lituanie, Lettonie, Allemagne, en nette progression par rapport à la campagne passée qui avait été impactée par une sécheresse estivale, mais aussi hausse des exportations de la Roumanie et surtout de la Bulgarie). Dans sa mise à jour du bilan prévisionnel au 19/12, la Commission a revu sa prévision d'exportations à la hausse de +2Mt à 28Mt (+6,5 Mt/A-1).

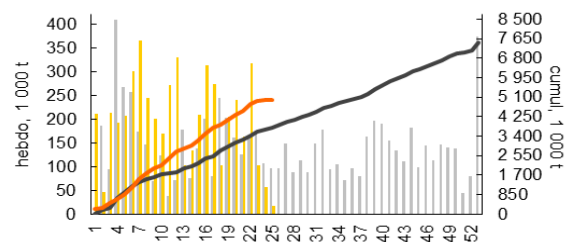
Exportations – blé dur (grains + semoule)



Source : CE

Pour 2019/20 (au 22/12), à 25 semaines de campagne, les exportations de blé dur (grains + semoule) s'accroissent et s'élèvent à 506 kt (+51% par rapport à l'an passé à la même époque), dont 216 kt de français. Dans sa mise à jour du bilan prévisionnel au 19/12, la Commission maintenait sa prévision d'exportations à 0,9 Mt (soit 20 kt de moins seulement que l'an dernier).

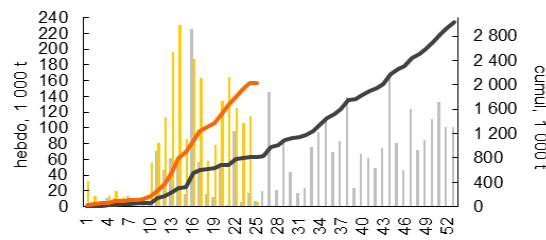
Exportations – orge (grains + malt)



Source : CE

Pour 2019/20 (au 22/12), à 25 semaines de campagne, les exportations d'orges (grains + malt) s'élèvent à 5 Mt (dont 1,8 Mt françaises). Le rythme des exports est supérieur à celui de l'année dernière de +32%, signe là aussi d'une bonne récolte et compétitivité de l'UE. Dans sa mise à jour du bilan prévisionnel au 19/12, la Commission a revu sa prévision d'exportations du mois dernier à la hausse de 1 Mt à 10 Mt (soit +2 Mt par rapport à 18/19).

Exportations – maïs (grains)

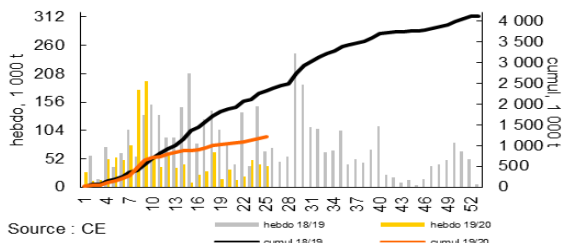


Source : CE

Pour 2019/20 (au 22/12), à 25 semaines de campagne, les exportations de maïs suivent un rythme important et s'affichent à 2 Mt (plus du double de l'année dernière), dont 1,5 Mt de roumain. Dans sa mise à jour du bilan prévisionnel au 19/12, la Commission a maintenu sa prévision d'exportations à 3,5 Mt (comme en 18/19).

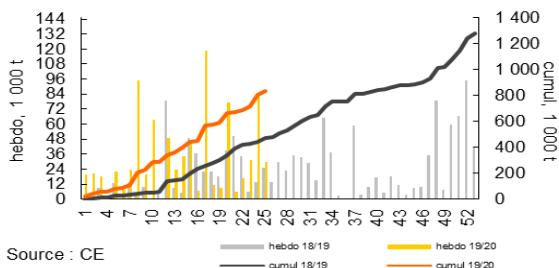
Importations (flux physiques)

Importations – blé tendre (grains + farine)



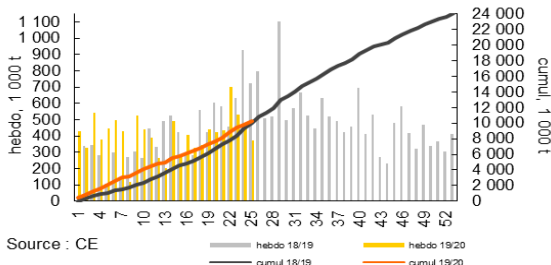
Pour 2019/20 (au 22/12), à 25 semaines de campagne, le niveau des importations de blé tendre (grains + farine) s'affiche en retrait par rapport à la campagne passée à environ 1,2 Mt (soit -48% /2018/19). Dans sa mise à jour du bilan prévisionnel au 19/12, la Commission a revu sa prévision d'importations à la baisse de 0,3 Mt à 3,1 Mt (soit désormais 1 Mt de moins qu'en 18/19). Souligne là aussi l'important volume du total disponible de blé tendre en UE.

Importations – blé dur (grains + semoule)



Pour 2019/20 (au 22/12), à 25 semaines de campagne, les importations de blé dur (grains + semoule) s'affichent en nette avance par rapport à la campagne passée (+78%), et s'élèvent à 834 kt (dont 750 kt pour l'Italie). Cela est évidemment à mettre en relation avec la faible récolte de l'UE cet été. Dans sa mise à jour du bilan prévisionnel au 19/12, la Commission a maintenu ses prévisions d'importations à 2 Mt, soit 700 kt de plus qu'en 18/19.

Importations – maïs (grains)



Pour 2019/20 (au 22/12), à 25 semaines de campagne, les importations de maïs ont pour l'instant suivi un rythme constant et semblable à celui de la campagne passée - qui connaissait pour rappel un rythme record -, et elles s'élèvent actuellement à 10,2 Mt, supérieures de 2 % à l'an passé (10 Mt). Dans sa mise à jour du bilan prévisionnel au 19/12, la Commission a revu son chiffre des importations à la hausse de +2 Mt à 19 Mt, toujours certes inférieur au record de l'an passé (24,2 Mt) mais cela constitue désormais le 2^{ème} record. Avec la hausse des cours des céréales à pailles (soutenus par une forte demande), le maïs a en effet conservé sa très bonne compétitivité face au blé et à l'orge et les importations vont donc toujours bon train en UE.

Contingent à l'importation de blé tendre à droit réduit (12 €/t) – R. 1067/2008

Contingent 2019	Etats-Unis	Canada	Autres que E- (à droit 0) Unis et Canada	Toutes origines
3 073 177 t				
Sous-contingents 2019	572 000	100 000	2 371 600	129 577
15/11/19 - 22/11/19	0	0	82	0
22/11/19 - 29/11/19	0	0	3 085	440
29/11/19 - 06/12/19	0	0	0	140
06/12/19 - 13/12/19	0	0	206	0
Alloué à ce jour	102	92	219 722	11 936
% alloué	0,0%	0,1%	9,3%	9,2%
Restant disponible	571 898	99 908	2 151 878	117 641

Source : CE

Le 21 septembre 2017, est entré en vigueur l'accord de libre-échange entre l'UE et le Canada (contingent annuel de 100 000 t à droit 0 en lieu et place des 38 853 t à droit réduit de 12 €/t). En 2019, les sous-contingents du Canada et des États-Unis, n'auront enregistré quasiment aucune demande. Les contingents « autres qu'États-Unis et Canada » et « toutes origines » auront enregistré quelques faibles volumes avec respectivement 9,3 % et 9,2 % des volumes totaux alloués, soit un total d'environ 232 kt. Ce qui est très inférieur aux quelques 1,6 Mt de l'année 2018. La bien meilleure récolte de blé UE en 2019, par rapport à celle de 2018 (sécheresse), a donc eu pour effet de diminuer l'intérêt porté par les opérateurs européens sur ces contingents de blé à droits réduits.

Contingent à l'importation d'orge fourragère à droit réduit (16 €/t) – R. 2305/2003

Contingent 2019 (t)	307 105
15/11/19 - 22/11/19	0
22/11/19 - 29/11/19	0
29/11/19 - 06/12/19	0
06/12/19 - 13/12/19	0
Alloué à ce jour	1 200
% alloué	0,4%
Restant disponible	305 905

Source : CE

Contingent qui aura été très peu convoité avec seulement 1 200 t allouées pour 2019 sur les 307 kt disponibles.

Contingent à l'importation de maïs à droit zéro – R. 969/2006

Contingent 2019 (t)	277 988
15/11/19 - 22/11/19	0
22/11/19 - 29/11/19	0
29/11/19 - 06/12/19	0
06/12/19 - 13/12/19	0
Alloué à ce jour	119 157
% alloué	42,9%
Restant disponible	158 831

Source : CE

Le contingent en maïs (toutes origines) est ouvert en année civile mais géré en 2 tranches semestrielles. Alors que les 2 tranches avaient été intégralement soldées lors de leur ouverture l'année dernière, cette année 2019 n'aura enregistré qu'une seule demande notable de 110 kt au mois de mai (119 kt au total, soit 43 % du volume total du contingent).

Contingent à l'importation de céréales originaires d'Ukraine, à droit zéro – R. 416/2014

	Blé tendre*	Orge*	Maïs*
Contingents 2019 (t)	1 045 000	635 000	1 175 000
15/11/19 - 22/11/19		132	
22/11/19 - 29/11/19		60	
29/11/19 - 06/12/19		3 825	
06/12/19 - 13/12/19		0	
Alloué à ce jour	1 045 000	465 745	1 175 000
% alloué	100,0%	73,3%	100,0%
Restant disponible	0	169 255	0

* grains, farines, pellets

Source : CE

Les contingents ukrainiens à droit zéro, dont les volumes ont augmenté en 2018 par rapport aux volumes initiaux, sont renouvelés pour 2019 (1,045 Mt de blé tendre, 635 kt d'orge et 1,175 Mt de maïs). Ces contingents concentrent l'intérêt des importateurs. Ainsi, pour le maïs, il a été intégralement soldé lors de la 1^{ère} semaine de son ouverture début janvier. Le contingent en blé, a été soldé fin mai (il l'avait été dès la 1^{ère} semaine d'ouverture l'année dernière). Quant à l'orge, les premières demandes importantes sont arrivées en juin avec environ 435 kt allouées pour ce seul mois (466 kt au total, soit 73 %). Depuis, retour à une situation très calme sans demande majeure (bonne compétitivité des orges UE).

➤ FRANCE

■ Prix à l'exportation

Prix des céréales françaises (€/t)

€/t, FOB	Déc-2019	var. / m-1	var. / n-1
Blé meunier sup (Rouen)	188,1	+ 2,8%	+ 5,2%
Blé meunier sup (Pallice)	189,2	+ 2,6%	- 9,7%
Orge (fourr. Rouen)	170,3	+ 0,9%	- 18,6%
Maïs Bordeaux	170,9	+ 1,8%	- 6,6%
Maïs Rhin	171,9	+ 2,0%	- 5,0%
Blé dur (La Pallice)	264,0	- 0,7%	+ 20,8%
Blé dur (Port-la -Nv)	261,7	- 1,2%	+ 20,9%

Sources : FranceAgriMer

Les prix du blé tendre français progressent d'un mois sur l'autre, portés par une demande mondiale dynamique. En orges, peu de changements, le marché est resté très calme en décembre. Du côté du maïs, les prix sont en progression d'un mois sur l'autre, alors que la récolte française a peiné à se terminer. Du côté du blé dur, les prix restent très élevés par rapport à l'année dernière mais sont en retrait par rapport aux envolées du début de campagne : les inquiétudes sur la qualité des céréales canadiennes sont partiellement apaisées suite aux publications du Canada sur la qualité des grains du Saskatchewan.

■ Fabricants d'Aliments du Bétail

Mises en œuvre par les fabricants d'aliments composés

tonnes	Blé tendre	Maïs	Orge
2018/19 (12m)	4 533 800	3 288 800	1 023 800
Cumul 1er déc. 19	2 185 000	1 076 000	552 000
Cumul 1er déc. 18	2 085 000	1 184 000	412 000
var. / N-1	4,8%	-9,2%	34,1%

Source : FranceAgriMer - (Données 05 mois)

À 5 mois de campagne, la tendance au retour des céréales à paille dans les rations se confirme par rapport à la campagne dernière, du fait de à leur bonne compétitivité prix.

■ Exportations

Exportations de blé tendre vers pays tiers au 1er janvier 2019

tonnes	Cumul 19/20	Cumul 18/19	var. / N-1	var. / N-2
Total pays tiers	5 069 189	4 362 408	+ 16%	#DIV/0!
Algérie	2 392 441	3 321 174	- 28%	+ 10%
Afrique sub sah	716 029	534 270	+ 34%	- 5%
Chine	642 716	130 563	-	-
Maroc	425 394	66 009	x 257	x 5
Egypte	315 000	0	-	x 3

Source : Douanes, Reuters (cumul 06 mois)

Au mois de décembre, d'après les embarquements français publiés par Reuters, dynamisme important de l'export de blé tendre vers pays-tiers avec ce mois-ci encore des volumes qui devraient dépasser les 1 Mt et ce alors que la France est frappée depuis le 5 décembre 2019 par des grèves qui touchent différents maillons de la chaîne logistique française. On note notamment 235 kt expédiées en Chine (cumulé à 643 kt) et 107 kt vers le Maroc (cumulé à 368 kt).

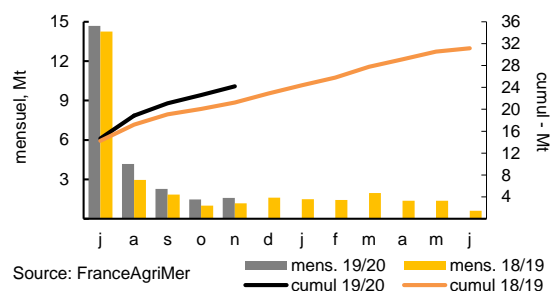
Exportations d'orges vers pays tiers au 1er janvier 2020

tonnes	Cumul 19/20	Cumul 18/19	var. / N-1	var. / N-2
Total pays tiers	1 599 641	1 242 407	+ 29%	+ 56%
Arabie Saoudite	263 645	501 301	- 47%	+ 33%
Chine	885 588	385 810	+ 130%	+ 303%
Iran	132 000	-	-	-
Maroc	224 371	36 841	+ 509%	+ 27%
Mexique	133 911	-	-	-
Qatar	42 500	-	-	-

Source : Douanes, Reuters (cumul 06 mois)

Peu d'embarquements enregistrés au mois de décembre d'après Reuters pour les orges : on note 72 kt vers le Maroc et 42,5 kt vers le Qatar.

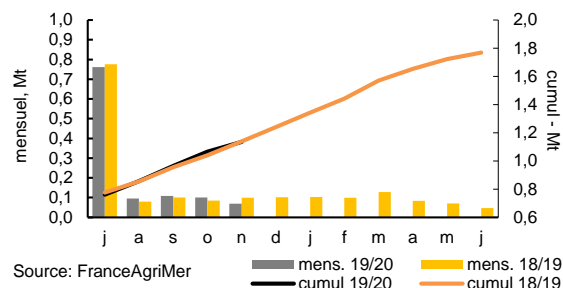
Collecte réalisée en blé tendre



Source: FranceAgriMer

La collecte cumulée de la campagne 2019/20 de blé tendre au 1er décembre représente 61,3 % (62,4 % en 2018/19) d'une production estimée par le SSP au 1er décembre à 39,4 Mt.

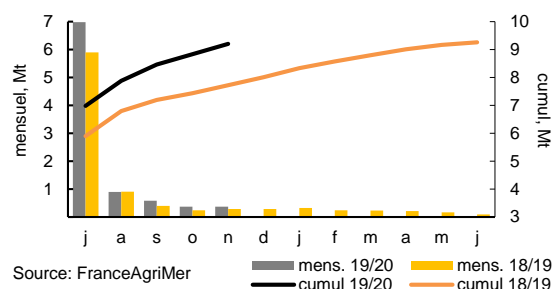
Collecte réalisée en blé dur



Source: FranceAgriMer

La collecte cumulée de blé dur de la campagne 19/20 au 1er décembre représente 73,4% (63,5% en 2018/19) d'une production estimée par le SSP au 1er décembre à 1,55 Mt.

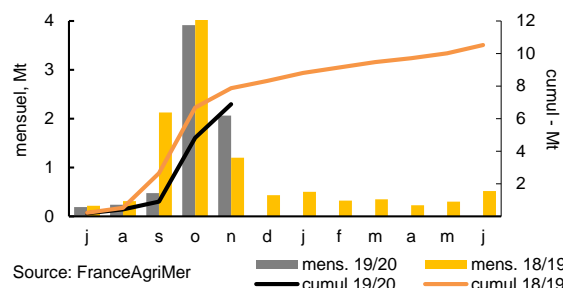
Collecte réalisée en orges



Source: FranceAgriMer

La collecte cumulée d'orges de la campagne 19/20 au 1er décembre représente 66,8 % (69,1 % en 2018/19) d'une production estimée par le SSP au 1er décembre à 17,77 Mt.

Collecte réalisée en maïs grains non humide



Source: FranceAgriMer

La collecte cumulée de maïs grains de la campagne 19/20 au 1er décembre représente 58 % (67 % en 2018/19) d'une production estimée par le SSP au 1er décembre à 11,86 Mt (estimation du SSP pour le maïs grain récolté à maturité, c'est à dire hors maïs ensilage et hors maïs récolté au stade « humide »).