

Conjoncture des marchés céréaliers

Conseil Spécialisé Grandes Cultures – Marchés Céréaliés

le 13 novembre 2019



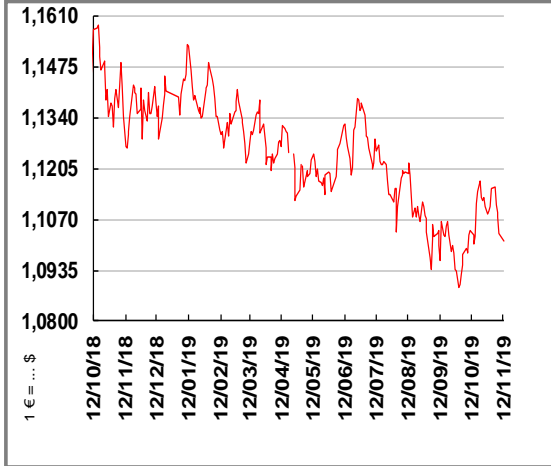
MONDE

Macro - Influence



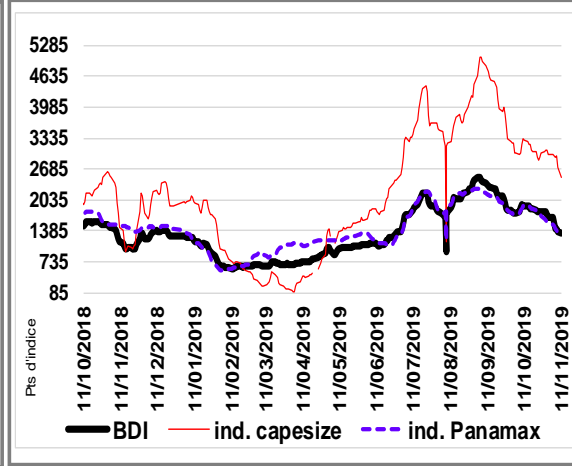
Indicateurs macro-économiques

Taux de change € / \$



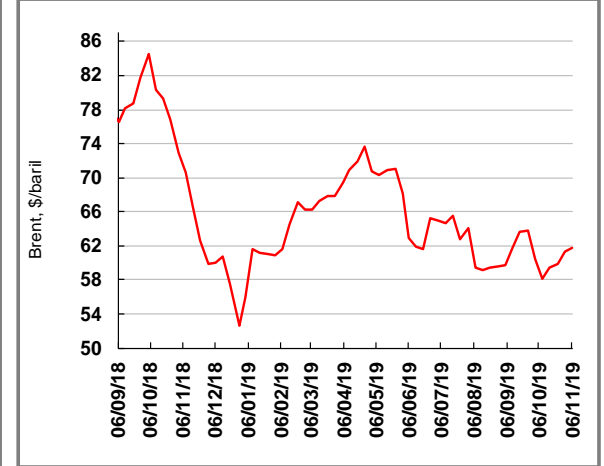
📉 -1,1% m/m-1
📉 -5,6% a/a-1

Courte période
Baltic Dry Index (BDI)



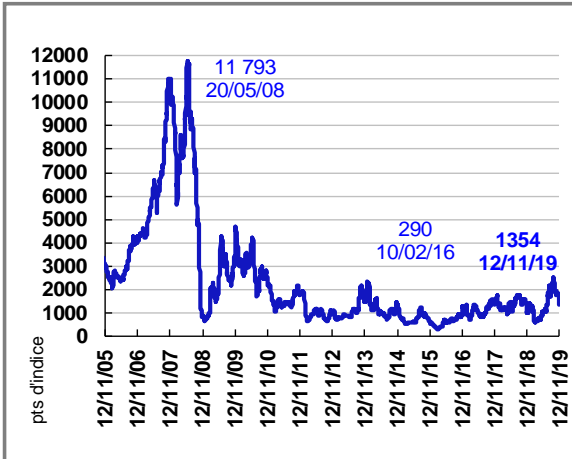
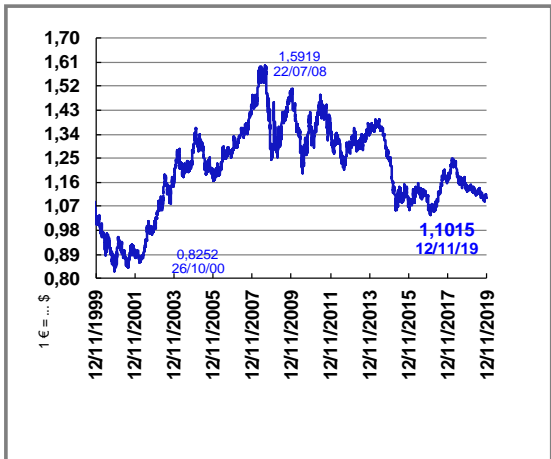
📉 -18,9% m/m-1
📈 +17,2% a/a-1

Prix du Brent (moy. Hebdo.)

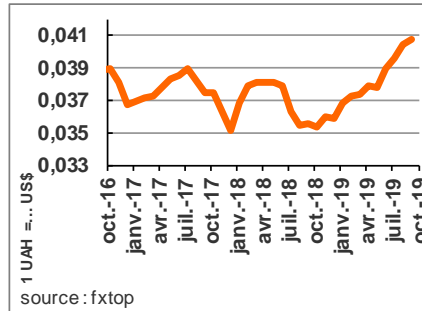


📉 -4,4% m/m-1
📉 -25,9% a/a-1

Longue période

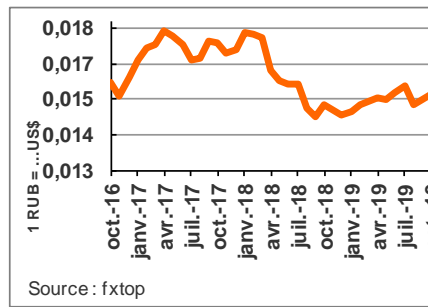


Ukraine - Hryvnia



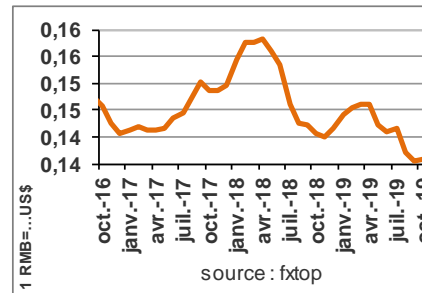
Variations	
m-1	n-1
0,7%	+14,6%

Russie - Rouble



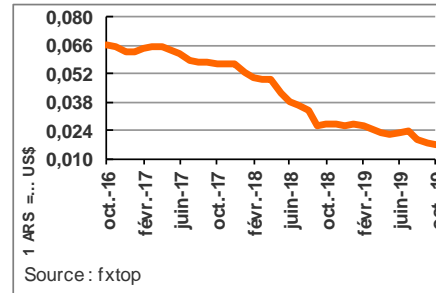
Variations	
m-1	n-1
+0,8%	+2,3%

Chine, Yuan



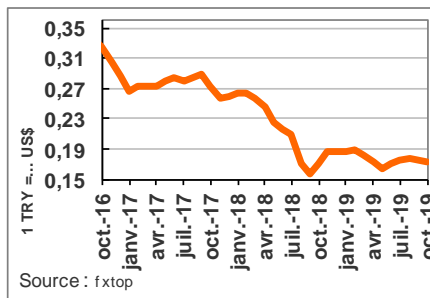
Variations	
m-1	n-1
0,2%	-2,6%

Argentine - Peso



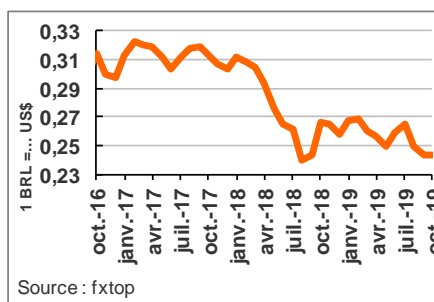
Variations	
m-1	n-1
-3,1%	-36,4%

Turquie - Livre



Variations	
m-1	n-1
-1,6%	+0,3%

Brésil - Real



Variations	
m-1	n-1
=	-8,2%



(Mt) - (GMR 24/10/19)	Moy. 5 ans	19/20	Var. n-1
Stock initial			
Blé tendre	228,9	265,0	-5,7
Maïs	320,2	317,9	-20,5
Orge	27,1	24,3	-1,3
Production			
Blé tendre	744,7	762,3	+29,3
Maïs	1 087,5	1 098,4	-31,7
Orge	145,4	154,7	+14,2
Blé dur	37,5	35,6	-2,6
Consommation			
Cons. humaine			
Blé tendre	504,3	524,0	+5,8
Alim. animale			
Blé tendre	141,9	148,9	+8,7
Maïs	626,4	664,7	-15,2
Orge	30,7	28,8	+6,5
Util. Indust.			
Maïs	353,4	307,9	+6,2
Stock final			
Blé tendre	243,6	271,1	+6,2
Blé tendre (hors Chine)	145,2	144,0	+0,5
Maïs	329,5	278,0	-39,9
Maïs (hors Chine)	111,2	94,9	-18,6
Orge	26,6	28,8	+4,5
Ratio stock/cons.			
Blé tendre	33,3%	35,9%	0,0%
BT hors Chine	23,9%	23,0%	-0,5%
Maïs	30,6%	24,4%	-3,2%
Maïs hors Chine	13,5%	11,1%	-1,9%

Blé/Prod. >> rév. à la baisse vs septembre >> inquiétudes pour les récoltes de l'HS >> **Australie (-2 Mt/17 Mt)**, **USDA/Wasde du 8/11 (-0,5/20 Mt)**, **Argentine(-0,9 Mt /19,5 Mt)** (BAGE : **18,8 Mt**) – **USDA/Wasde -0,8 Mt/17,2 Mt**

Hausse prod. UE (+1,4 Mt/153,6 Mt), Russie (+0,8 Mt/74,5 Mt)
Nota : Récolte record de l'Inde >> plus de 100 Mt pour la 1^{ère} fois (102,2 Mt)

Blé dur : la qualité en question >> utilis. fourr. + 0,6 Mt/1,2 Mt pour le **Canada** (1 Mt en 18/19)

Maïs/Prod. >> légère baisse vs septembre : **É. Unis** : CIC maintient le chiffre de 341 Mt. **L'USDA (Wasde du 8/11) revoit à la baisse son chiffre de sept. (-3 Mt à 347 Mt)** – **Chine** : + 1,9 Mt/255,4 Mt – **Argentine** >> -3 Mt/53,1 Mt
Uda/Crop Progress : retard à la récolte (froid & humidité) : 52 % au 3/11, 74 % en 2018, 75 en moy.

Stocks : baisse de **9,6 Mt** dont 7,4 Mt pour les **É. Unis** (rév. du chiffre AA 18/19 (+8,8 Mt) par l'USDA –baisse de 1 Mt pour **l'Argentine**

Orge/Prod : Stable vs sept. - **Australie** : baisse de la production (-1,2 Mt), **UE** : hausse (+0,8 Mt)

Échanges mondiaux de blé tendre

Prix à l'exportation – blé meunier

\$/t, FOB (moy. mens.)	Oct. 19	Sept. 19	Oct. 18
France (Sup., Rouen)	195,9	182,9	235,4
All. (B, Hambourg)	199,4	187,8	240,4
mer Noire	201,5	186,6	231,9
US (HRW, Golfe)	211,8	202,6	238,9
US (SRW, Golfe)	222,0	211,2	216,2
Austr. (ASW, Eastern)	228,6	223,7	319,4
Argentine (Up River)	225,3	228,1	233,0
Can. (CWRS, St Lau.)	251,1	227,5	270,3

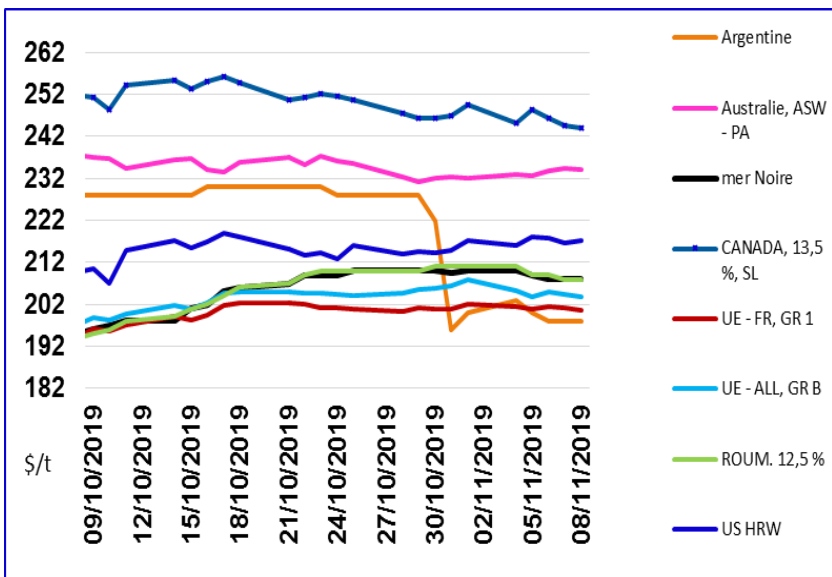
BLE		
	2019/20	Var. C-1
MONDE	173,1	+2%
Princ. Imp.		
Egypte	12,4	=
Indonésie	11,4	+4%
Philippines	7,5	-3%
Algérie	7,2	-5%
Brésil	7,2	=
Princ. Exp.		
Russie	33,0	-7%
Etats-Unis	25,7	-1%
UE	24,5	7%
Canada	24,0	=
Ukraine	18,5	16%

Nette hausse des cours en octobre >> forte demande mondiale : Egypte (1,2 Mt entre le 1/10 et le 6/11 dont 300 Kt de blé français) – Ar. Saoudite : 600 Kt, Algérie 605 Kt...

Argentine : quelle politique commerciale suite à l'élection présidentielle : vers un retour à un strict encadrement des exportations ?

Australie : disponible export. en retrait (-1,7 Mt à 14,9 Mt) >> moins de blé vers l'Asie du SE

Blé dur : baisse des exp. du Canada (-0,2 Mt/4,7 Mt) mais hausse pour le Mexique (+0,4 Mt/1 Mt)

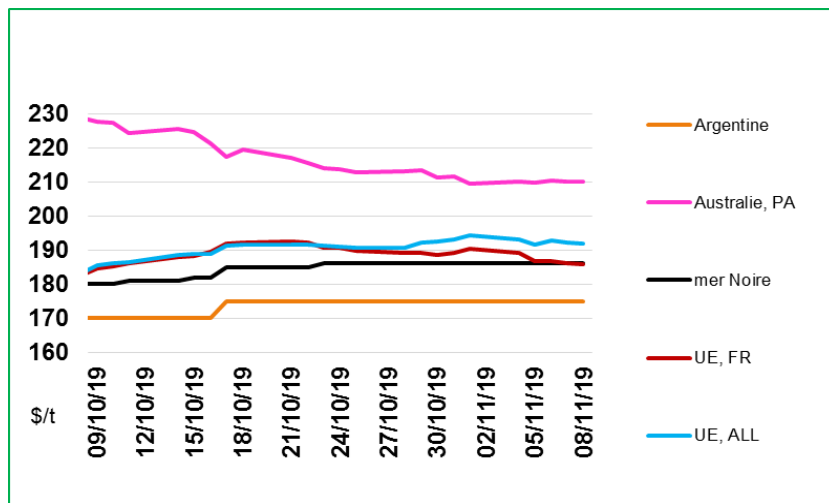


BLE DUR		
	2019/20	Var. C-1
MONDE	8,2	+4%
Princ. Imp.		
UE	1,7	+30%
Algérie	1,2	-18%
Maroc	1,0	+16%
USA	0,9	=
Tunisie	0,7	-3%
Princ. Exp.		
Canada	4,9	+1%
UE	0,9	=
Mexique	0,7	+40%
Etats-Unis	0,6	+6%
Australie	0,1	+381%

Prix à l'exportation – orge

\$/t, FOB (moy. mens.)	Oct. 19	Sept. 19	Oct. 18
Argentine (Up River)	172,4	172,1	233,3
mer Noire	182,9	175,6	236,0
France (Rouen)	186,9	171,6	239,4
Australie (Fob Adelaide)	220,7	222,4	305,8

ORGE		
	2019/20	Var. C-1
MONDE	150,2	+2%
Princ. Imp.		
Ar. Saoudite	7,3	+4%
Chine	5,5	+6%
Iran	3,2	+3%
Lybie	1,4	+40%
Japon	1,3	=
Princ. Exp.		
UE	5,8	+18%
Australie	5,2	+7%
Ukraine	4,8	+34%
Russie	4,2	+52%
Argentine	2,4	-26%

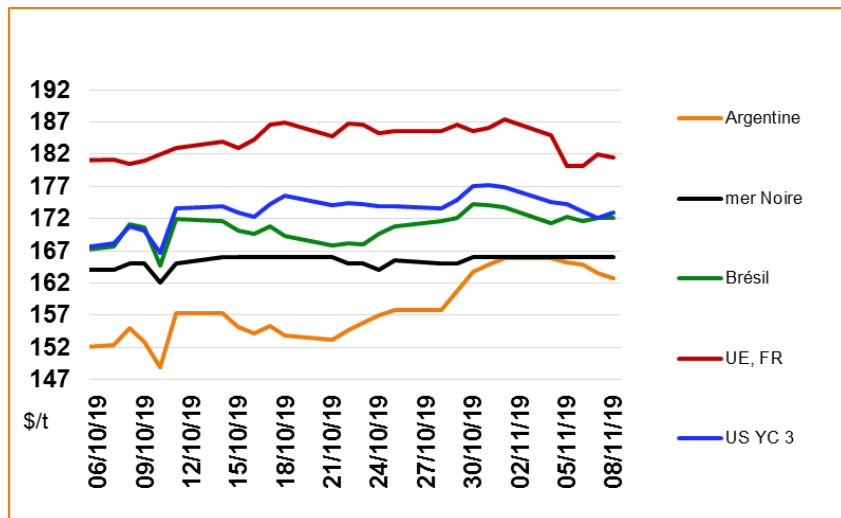


Australie : export. 18/19 vers la Chine réduites de moitié (2,5 Mt contre 5,7 en 17/18) >> enquête antidumping de la Chine sur les importations australiennes lancée en novembre 2018 Rencontre des Premiers Ministres des deux pays afin de trouver une issue au conflit - en compensation achats en provenance de l'UE (France), approbation d'importations en provenance de Russie – toujours incertitude de la demande >> poursuite de l'épizootie de fièvre porcine

Ar. Saoudite : l'utilisation du maïs en alim. anim. ne serait pas convaincante ce qui pourrait potentiellement ramener une partie de la demande vers l'orge

Prix à l'exportation – maïs

\$/t, FOB (moy. mens.)	Oct. 19	Sept. 19	Oct. 18
Argentine (Up River)	155,6	145,5	162,5
Brésil (Paranagua)	169,6	156,2	168,5
mer Noire	164,8	158,2	165,7
US (YC 3)	172,3	161,2	164,8



Concurrence exacerbée sur le marché mondial

■ **Etats-Unis : Eng. 19/20 en forte baisse** – certains marchés partiellement ou totalement captés par la concurrence >> **Corée du Sud 2 Mt** du Brésil entre juil et sept. (114 kt en 18/19), **Japon 3 Mt** en prov. du Brésil (0 en 18/19), **1,05Mt** d'Argentine (300 kt)

■ Les représentants de la filière éthanol (représentants des industries du pétrole et prod. de maïs) mécontents du projet de l'EPA pour dynamiser la filière >> hausse de la quantité d'éthanol à base de maïs à mélanger à l'essence pour compenser les exemptions aux petites raffineries

MAÏS

2019/20 Var. C-1

MONDE (Mt)	167,5	1,7%
Princ. imp.		
UE 28	19,7	-19%
Mexique	18,0	+6%
Japon	16,7	1%
Corée du Sud	10,8	+11%
Vietnam	10,6	-3%
Princ. exp.		
Etats-Unis	46,2	-22%
Brésil	39,0	+40%
Argentine	34,5	17%
Ukraine	29,0	-3%
Russie	4,4	+59%

Etats-Unis - Eng. à l'exportation (au 31/10/19)

2019/20

Toutes dest.	11,9	-47,2%
Mexique	6,3	-14%
Japon	1,6	-57%
Colombie	0,6	-49%
Taiwan	0,2	-84%
Corée du Sud	0,1	-94%

Échanges mondiaux : importations de blé tendre

◆ Focus sur les importations algériennes

ALGERIE

CAMPAGNE 18/19

Date	Origine	Volume (Kt)	Prix C&f		Prix moy. C&f	Livraison
25/04/18	Canada, Mexique, US	200	290	293	291,5	Jul
30/04/18	UE (France) princ.	42	224	225	224,5	Jul
24/05/18	optionnelle	nc	215	229	221,75	nc
04/06/18	UE (France)	180	228	230	229	Jul
04/07/18	UE (France)	660	234	237	235,5	Sep
13/09/18	Optionnelle	630	262	263	262,5	Nov
		1 712			244	

>> Pas d'achat de BD (bonne prod.) en 1^{ère} partie de campagne >> reprise 2^e partie

CAMPAGNE 19/20

04/07/19	Wheat	360	208	211	210	août-19
31/07/19	Wheat (Milling)	570	217	218	217	sept.-19
18/09/19	Wheat (Milling)	600	216		216	nov.-19
23/10/19	UE (Fr., Et. Baltes)	600	211	213	212	Dec-19
		2 130			214	

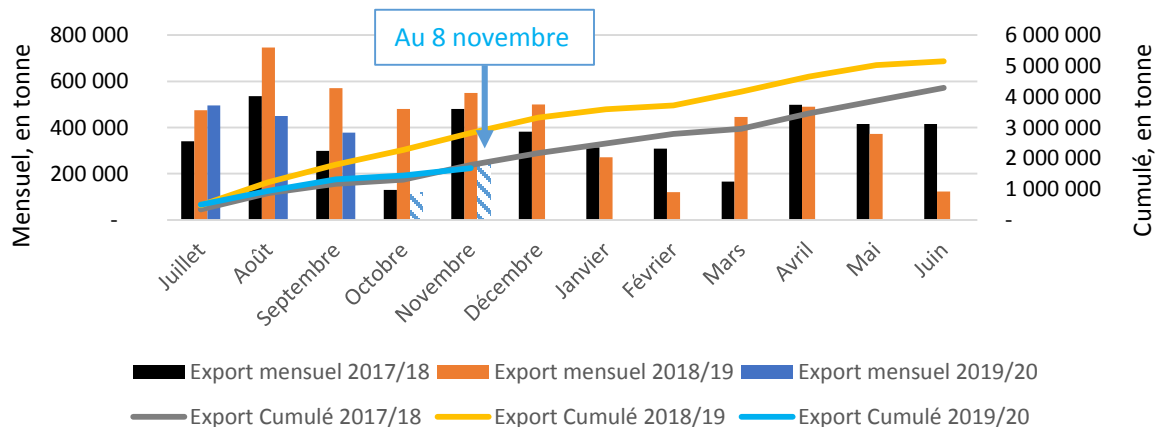
Pas de livraisons en octobre

Var C-1

+24%

-13%

Évolutions des exportations françaises vers l'Algérie



◆ Focus sur les importations égyptiennes

EGYPTE				
Achat du 16 octobre				
55 000	RU	212,5	16,9	229,4
60 000	UKR	210,9	19,3	230,2
60 000	RU	215,0	15,5	230,5
55 000	RU	213,9	16,9	230,8
60 000	FR	210,6	20,3	230,9
60 000	RU	215,4	15,5	230,9
55 000	RU	214,3	17,0	231,2
Prix moy.	UKR	210,9	19,3	230,2
	RU	214,2	16,4	230,6
	FR	210,6	20,3	230,9
Achat du 28 octobre				
55 000	UKR	217,5	17,1	234,6
60 000	RO	220,8	14,7	235,4
60 000	FR	214,5	21,4	235,9
60 000	UKR	219,5	16,7	236,2
Prix moy.	UKR	218,5	16,9	235,4
	RO	220,8	14,7	235,4
	FR	214,5	21,4	235,9
Achat du 5 novembre				
60 000	FR	214,0	18,4	232,4
60 000	FR	214,0	18,4	232,4
55 000	RU	218,0	16,6	234,6
Prix moy.	FR	214,0	18,4	232,4
	RU	218,0	16,6	234,6

>> L'Égypte, très active en ce début de campagne (+ 10 % / à la campagne dernière)

>> La France confirme sa forte compétitivité sur le marché international (présence sur tous les A.O. d'octobre) >> achat de 2 bateaux sur le tender du 5 novembre dernier

Récapitulatif campagne		
(t)	2018/19	2019/20
	<i>24/10/18</i>	<i>05/11/19</i>
Russie	2 605 000	1 875 000
Roumanie	480 000	660 000
Ukraine	240 000	765 000
France	0	420 000
Total	3 385 000	3 720 000

◆ Situation au 11 novembre 2019 des importations de blé tendre saoudiennes

ARABIE SAOUDITE						
CAMPAGNE 18/19						
Date	Origine	Volume (Kt)	Prix C&f		Prix moy. C&f	Livraison
08/05/18	Optional origins	545	248		248	Jul/Août-18
16/07/18	EU, Am.N&S, Australie	625	257		257	Sep/Oct-18
17/09/18	Opt. (UE, Am.N&S sauf Canada, Australie)	620	270		270	Nov/Dec-18
		1 790			258	
CAMPAGNE 19/20						
29/04/19	Optionnelle	620	222	246	234	Jul/Sept-18
01/07/19	Optionnelle	730			245	Sep/Nov-18
09/09/19	Optionnelle	780			218	Nov.18/Janv-19
21/10/19	Optionnelle	605			243	Feb/Mars-20
		2 735			235	
Var C-1		+53%			-9%	

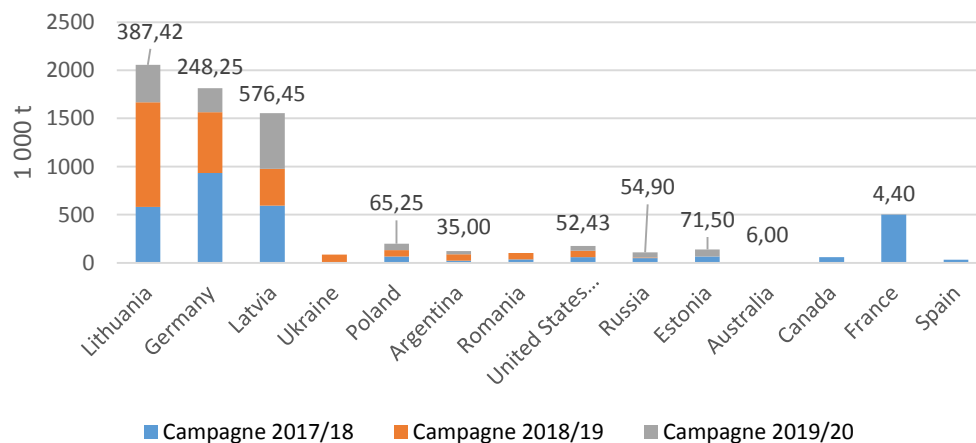
Août 2019 : ouverture du cahier des charges AS au blé tendre Mer Noire

>> Depuis le début de la campagne 2019/20 au 11/11 (d'après Reuters):

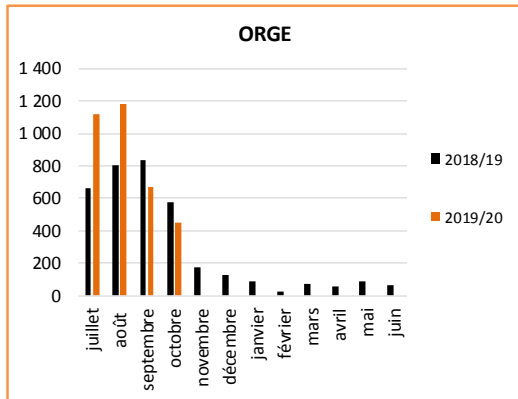
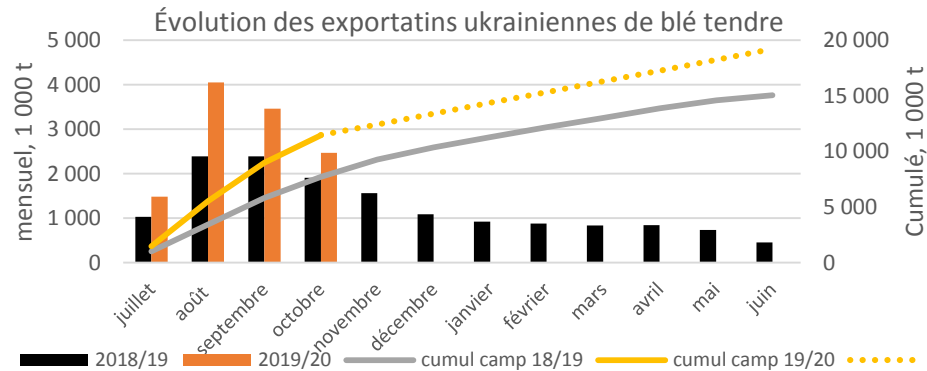
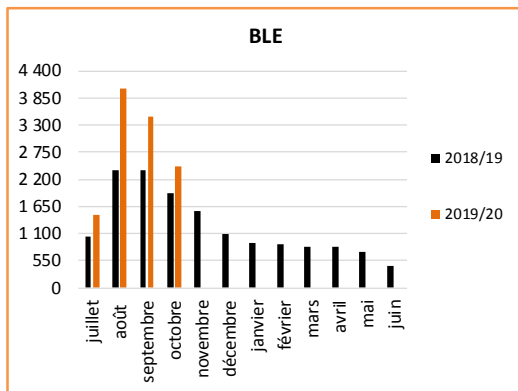
- 55 kt origine Russie
- 0 kt origine Ukraine
- 0 kt origine Roumanie
- Reuters estime les imp. de l'A.S. à **3,2 Mt** (2,9 pour le CIC, 3 Mt pour l'USDA) – les import. devraient rester élevées durant le 1^{er} trim. 2020 puis décroître au 2^e sem., une récolte de 500 kt (equiv. à 14 % de la consommation) étant attendue en 2020. Pour rappel, le Gvt avait interdit la prod. locale en 2016 afin de préserver les faibles ressources en eau. La récolte 2020 sera la 1^{ère} depuis la fin partielle de l'interdiction.

Importations de blé tendre de l'Arabie Saoudite

Étiquettes : importations 2019/20 en kt



Échanges mondiaux : exportations ukrainiennes



Rappel production (sept. 2019)

	18/19	19/20	Var n-1
Blé	24 700	28 500	+15%
Orge	7 100	9 000	+27%
Maïs	30 100	29 300	-3%
B, O, M	66 800	73 400	+10%

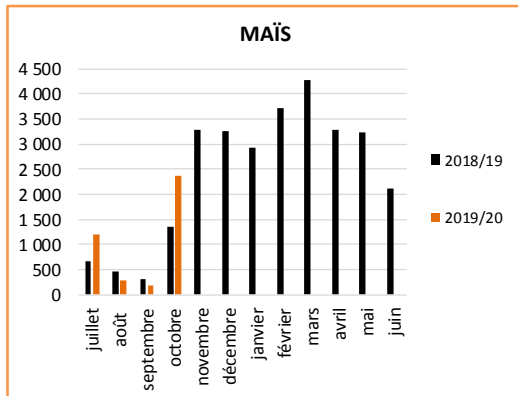
Objectif d'exportation (sept. 2019)

	18/19	19/20	Var n-1
Blé	15 300	19 200	+25%
Orge	3 570	5 300	+48%
Maïs	30 100	29 300	-3%
B, O, M	48 970	53 800	+10%

Récapitulatif campagne 19/20 (juil-sept)

	réa / obj bilan		Var n-1
Blé	11 466	60%	+48%
Orge	3 412	64%	+19%
Maïs	4 047	8%	+44%
B, O, M	18 925	39%	+41%

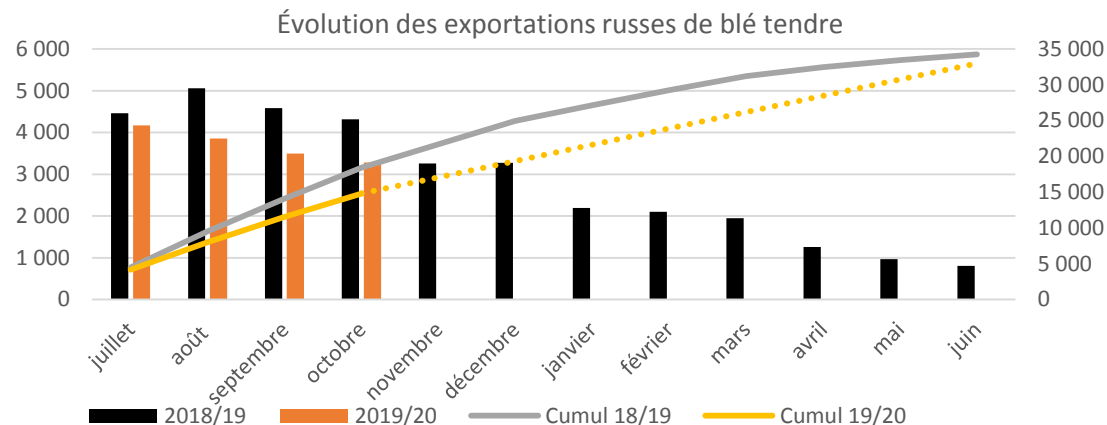
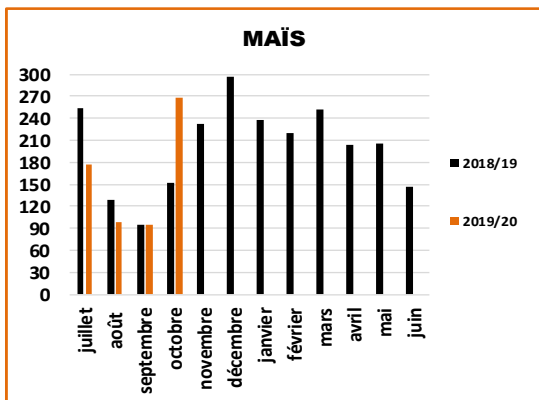
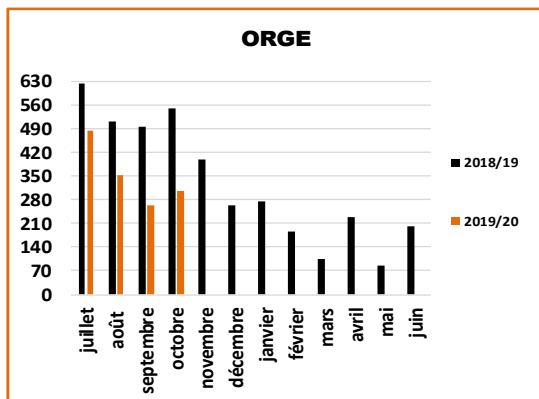
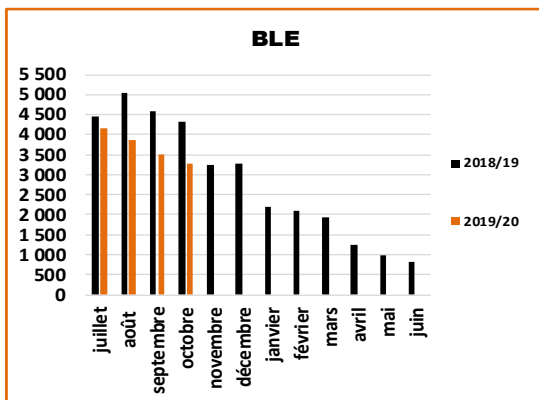
Mémoire d'Entente 19/20
Gouv./Commerce : pas de plafond officiel >>
 contrôle hebdom. pour évaluer les besoins du
 marché domestique



Exportation de l'Ukraine (principales destinations)

(1000 t) - (3 mois)	18/19	19/20	Var n-1
Blé	7 531,1	11 578,9	+54%
Indonésie	1 386,1	2 014,2	+45%
Egypte	475,9	1 639,9	+245%
Bangladesh	474,0	1 194,4	+152%
Orge	2 735,6	3 313,5	+21%
Arabie Saoudite	1 926,0	886,6	-54%
Chine	321,9	872,1	+171%
Maïs (sept-oct)	1 632,8	2 482,2	+52%
Egypte	31,8	555,4	(x17,5)
Pays-Bas	311,9	299,9	-4%
Espagne	317,8	278,1	-12%

Échanges mondiaux : exportations russes



Rappel production (21/10/19)			
(1000 t)	18/19	19/20	Var n-1
Blé	72 100	75 600	5%
Orge	17 000	20 800	+22%
Maïs	11 400	14 500	+27%
B, O, M	100 500	110 900	=

Objectif d'exportation (21/10/19)			
(1000 t)	18/19	19/20	Var n-1
Blé	35 300	33 000	-7%
Orge	4 630	6 000	+30%
Maïs	2 710	5 300	+96%
B, O, M	42 640	44 300	+4%

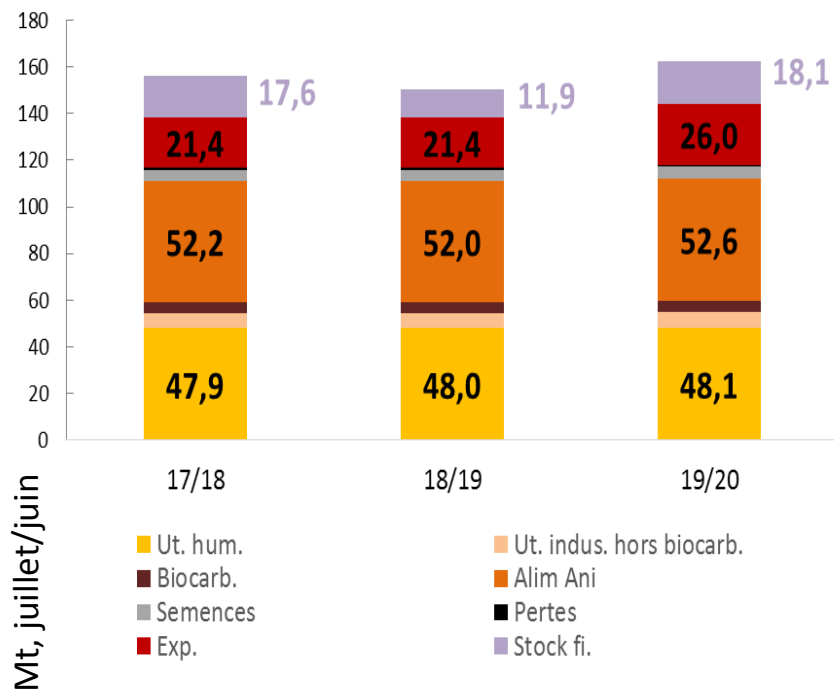
>> Reprise des exportations de blé vers le Vietnam (un peu plus de 500 kt vendues entre juillet et sept.). suspendues en raison de la présence de mauvaises herbes (chardon)
 Les envois ont redémarré après un accord pour un contrôle phytosanitaire plus strict

>>SALIC (Société saoudienne d'investis. dans l'agriculture et l'élevage) a signé un accord avec la Russie pour investir dans le secteur agricole russe et dans le terminal céréalier KSK dans le port de Novorossiisk

Récapitulatif campagne 19/20 (juil_oct.)			
(1000 t)	réa / obj bilan	Var n-1	
Blé	14 810	45%	-20%
Orge	1 406	23%	-36%
Maïs	640	12%	2%
B, O, M	16 856	38%	-21%

UNION EUROPÉENNE

Blé tendre – Bilan UE (grains + 1ère transformation)



Esti. 2018/19

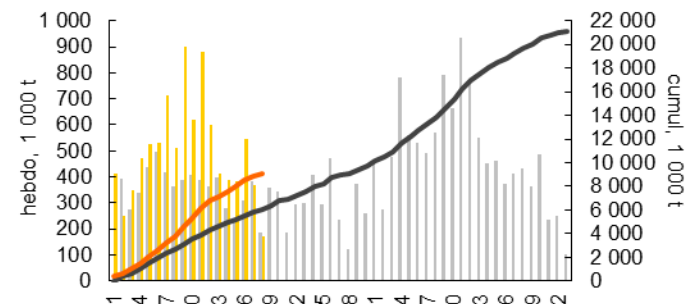
- Principales var. / bilan fin septembre : *Prod -300 kt*

Prév. 2019/20

- Principales var. /m-1 : Prod + 2 Mt / Exp + 0,5 Mt >>> Stock fin + 1,2 Mt
- Δ stock en cours de campagne : + 6,3 Mt (# 2018/19 : - 5,7 Mt)

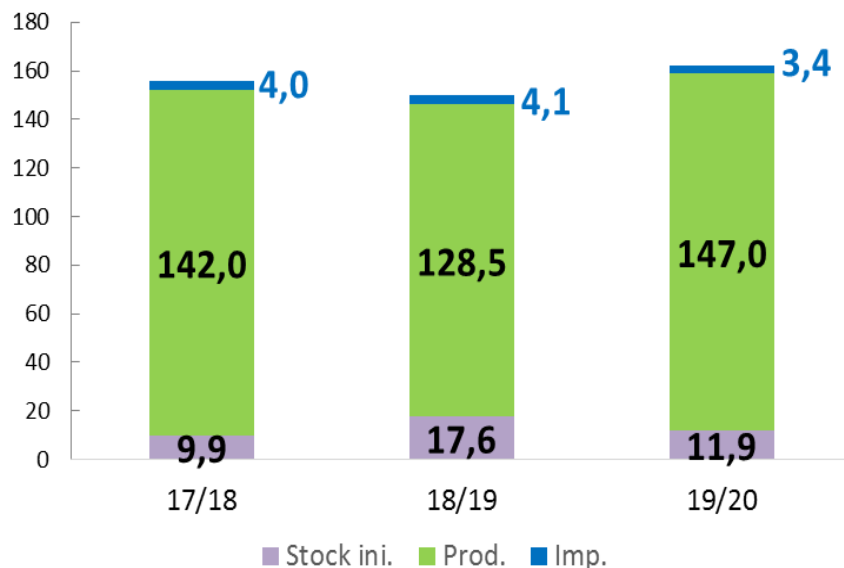
■ Taxud Export

+ 49 %



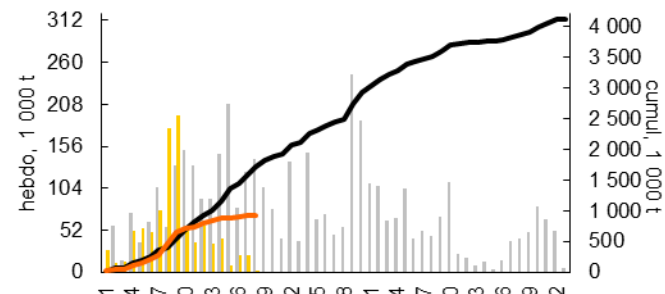
Source : CE

— hebdo 18/19 — hebdo 19/20
— cumul 18/19 — cumul 19/20



■ Taxud Import

- 45 %

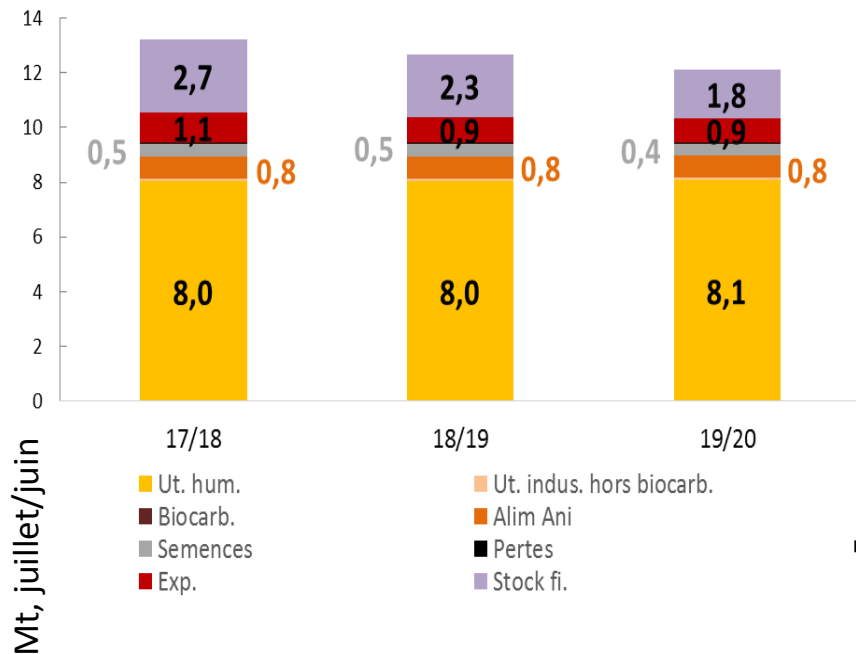


Source : CE

— hebdo 18/19 — hebdo 19/20
— cumul 18/19 — cumul 19/20

Source : CE (31/10/19)

Blé dur – Bilan UE (grains + 1^{ère} transformation)



Esti. 2018/19

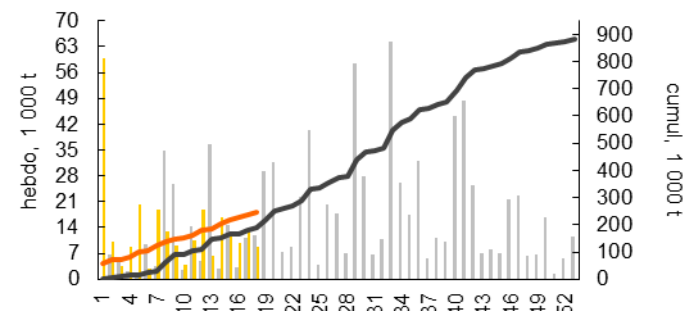
- Principales var. / bilan fin septembre : quasiment *inchangé*

Prév. 2019/20

- Principales var. /m-1 : quasiment *inchangé*
- Δ stock en cours de campagne : - 0,6 Mt (# 2018/19 : - 0,4 Mt)

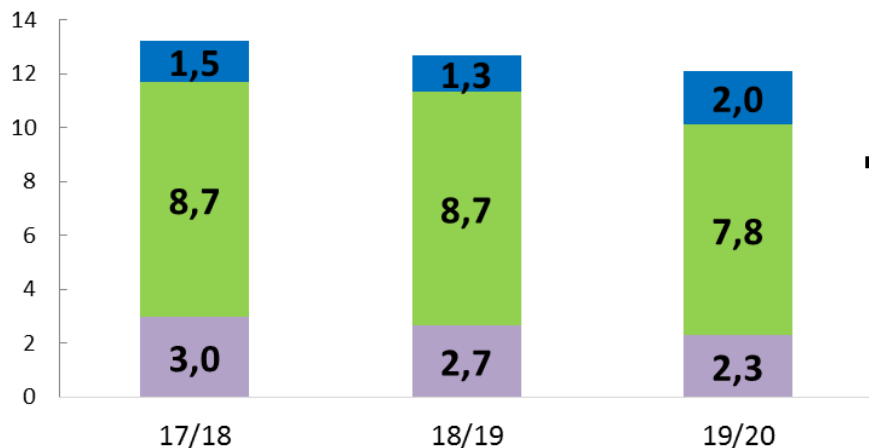
■ Taxud Export

+ 30 %



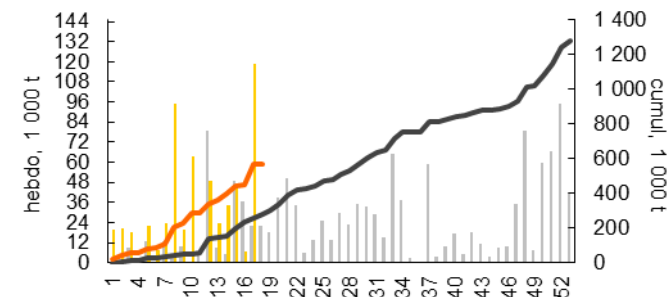
Source : CE

— hebdo 18/19 — hebdo 19/20
— cumul 18/19 — cumul 19/20



■ Taxud Import

+ 102 %



Source : CE

— hebdo 18/19 — hebdo 19/20
— cumul 18/19 — cumul 19/20

■ Stock ini. ■ Prod. ■ Imp.

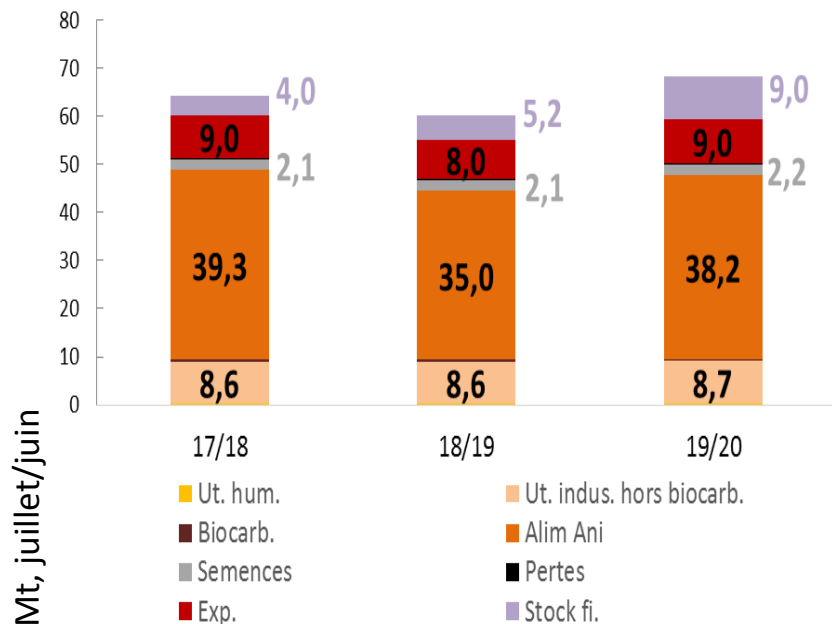
Orges – Bilan UE (grains + 1^{ère} transformation)

Esti. 2018/19

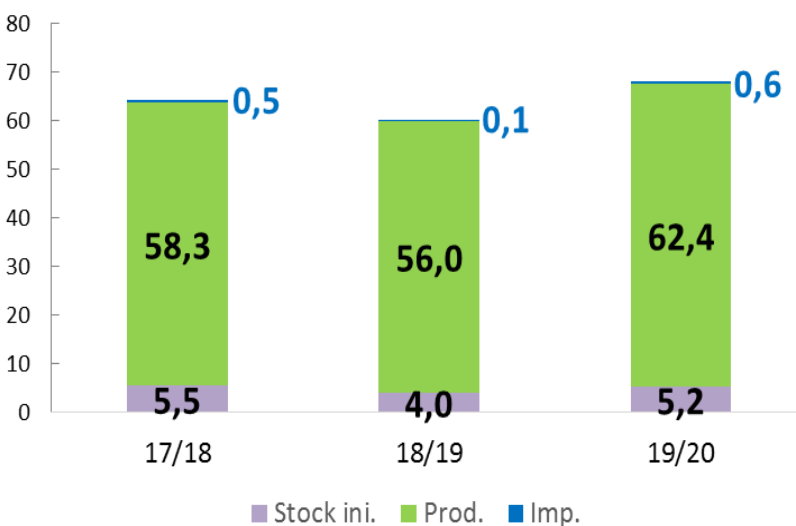
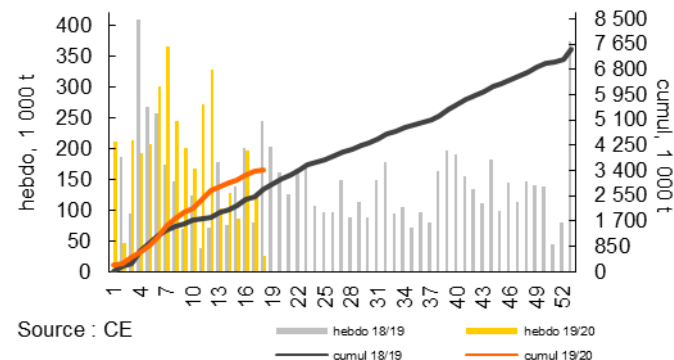
- Principales var. / bilan fin septembre : quasiment *inchangé*

Prév. 2019/20

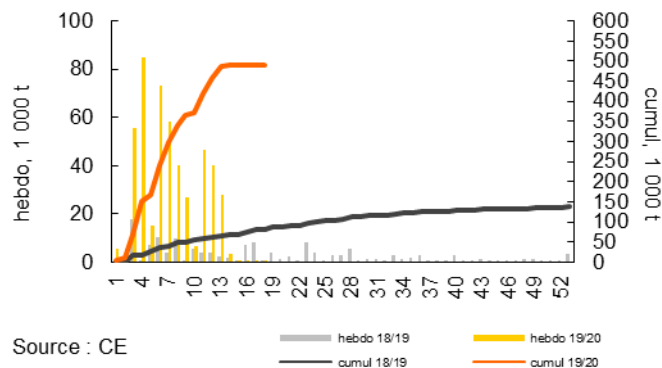
- Principales var. /m-1 : Prod + 1 Mt / Imp + 100 kt / Exp + 200 kt >>> Stock fin+ 0,9 Mt
- Δ stock en cours de campagne : + 3,7 Mt (# 2018/19 : + 1,2 Mt)



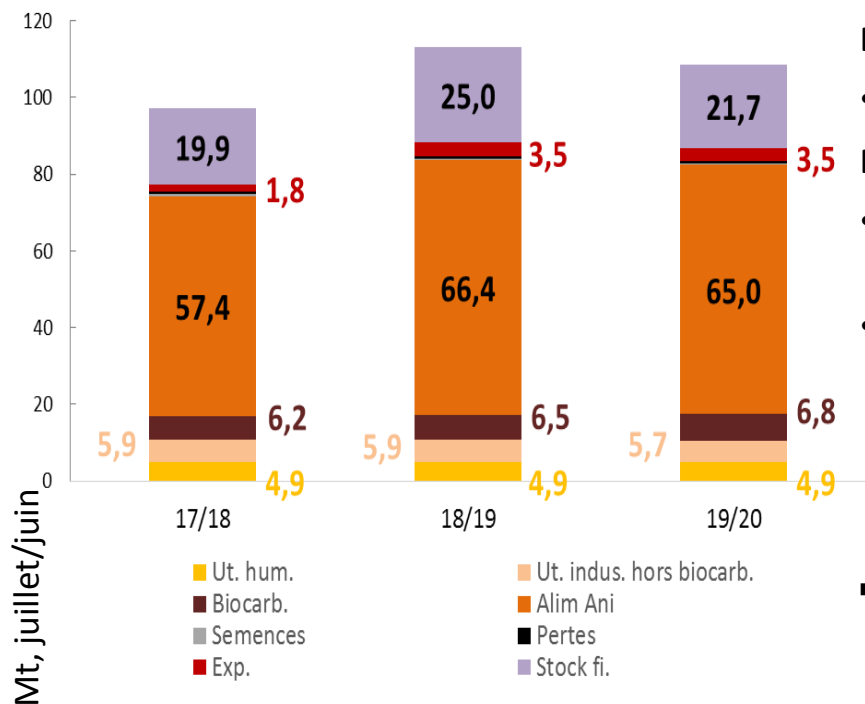
■ Taxud Export
+ 24 %



■ Taxud Import
X 5



Maïs grains – Bilan UE (grains + 1^{ère} transformation)



Esti. 2018/19

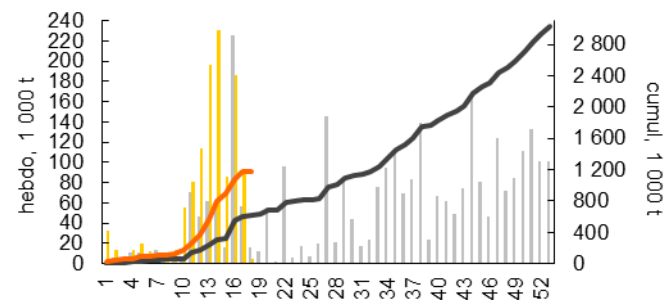
- Principales var. / bilan fin septembre : *quasiment inchangé*

Prév. 2019/20

- Principales var. /m-1 : Prod + 100 kt / Exp + 400 kt >>> Stock fin - 200 kt
- Δ stock en cours de campagne : - 3,3 Mt (# 2018/19 : + 5,1 Mt)

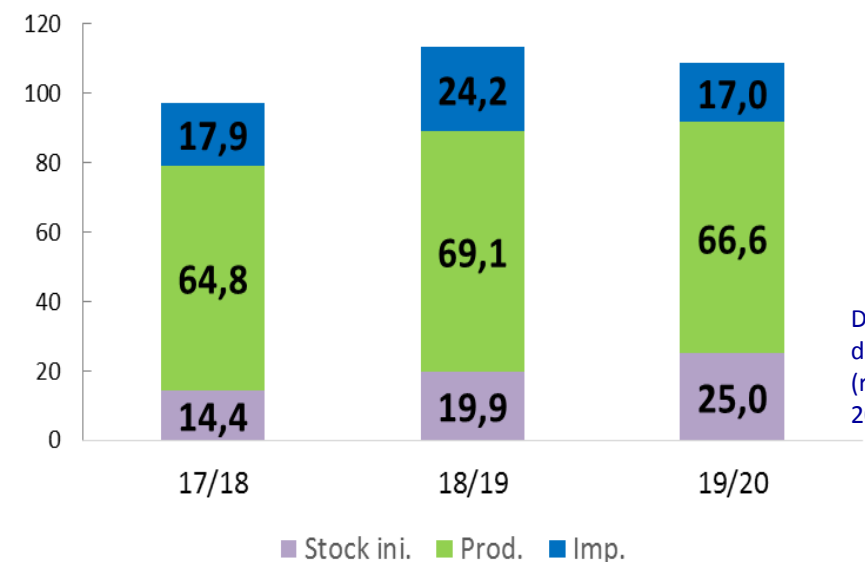
■ Taxud Export

+ 90 %



Source : CE

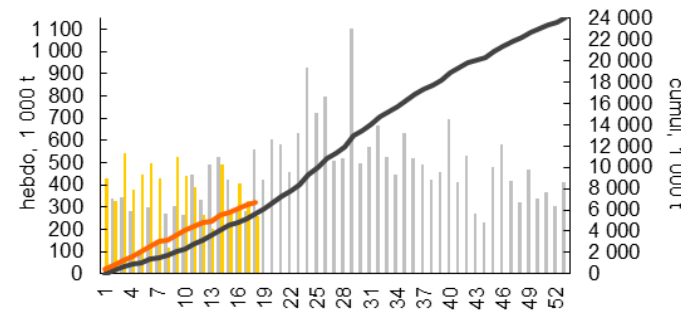
hebdos 18/19, hebdo 19/20, cumul 18/19, cumul 19/20



■ Taxud Import

+ 19 %

Droit à l'importation nul depuis le 03/03/2018 (règlement de la CE 2018/316)



Source : CE

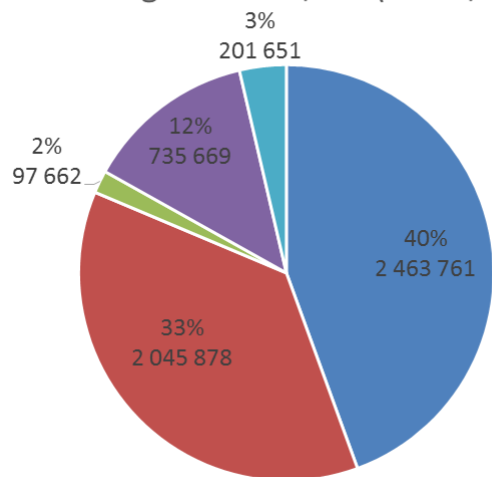
hebdos 18/19, hebdo 19/20, cumul 18/19, cumul 19/20

Source : CE (31/10/19)

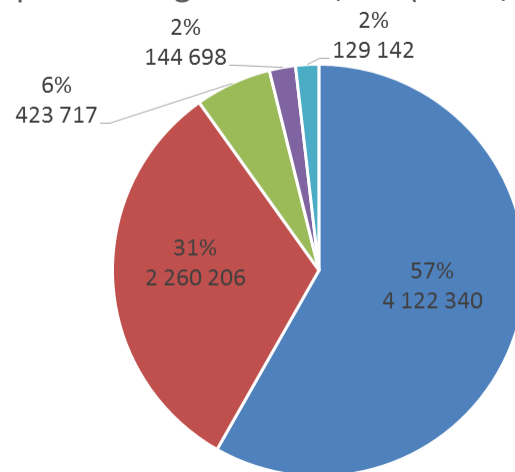
Mais – Évolutions des importations par rapport à 2018/19



Top 5 des origines 2018/19 (au 11/11/2018)



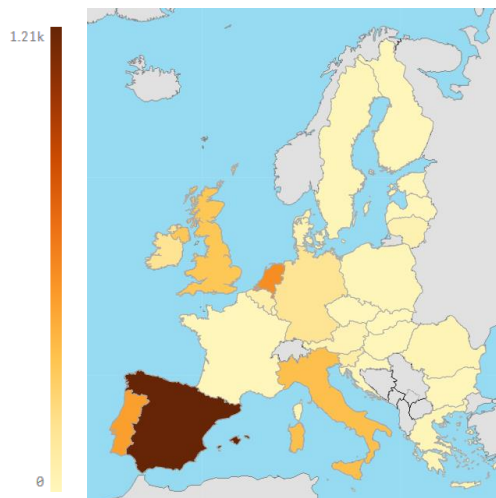
Top 5 des origines 2019/20 (au 11/11/2019)



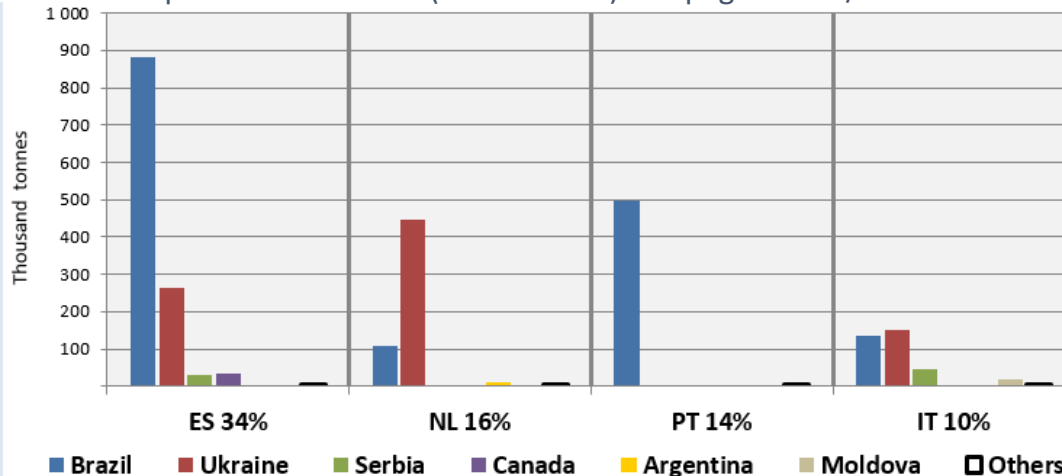
■ Brazil ■ Ukraine ■ Serbia ■ Canada ■ Argentina

À 19 semaines de campagne : 6,1 Mt

7,2 Mt (+ 18 %)



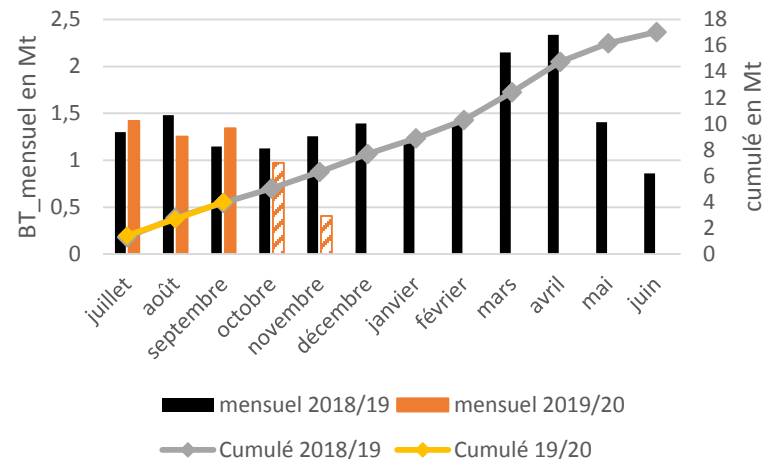
Importations de maïs (+ 1^{ère} transf.) campagne 2019/20 à 2 mois



FRANCE

	2017/18	2018/19	2019/20	2019/20	Var. C-1
En 1000 t		Prov. 11/19	Prev. 10/19	Prev. 11/19	%
Production	36 559	34 045	39 749	39 487	16,0%
Stock initial	2 922	2 817	2 471	2 486	-11,7%
Collecte	33 305	31 117	36 039	35 934	15,5%
Importations	341	292	300	300	2,6%
Total disponible	36 617	34 277	38 860	38 771	13,1%
Utilisations domestiques	15 969	14 396	15 540	15 439	7,2%
<i>Panification</i>	2 843	2 740	2 700	2 700	-1,5%
<i>Biscott., biscuit. et pâtisseries indus.</i>	1 232	1 187	1 200	1 200	1,1%
<i>Amido/Glut</i>	2 842	2 679	2 700	2 700	0,8%
<i>Alcool (y.c. bicarburants)</i>	1 600	1 600	1 630	1 630	1,9%
<i>FAB</i>	5 582	4 531	5 500	5 400	19,2%
Exportations grains	17 510	17 156	20 186	20 563	19,9%
<i>Pays-tiers</i>	8 117	9 668	11 700	12 000	24,1%
<i>UE</i>	9 268	7 368	8 362	8 439	14,5%
Exportations farine	320	238	230	230	-3,6%
Total utilisé	33 800	31 790	35 956	36 232	14,0%
Stock final	2 817	2 486	2 904	2 538	2,1%
<i>Ratio Stock/Conso.</i>	8%	8%	8%	7%	

Évolution des exportations de blé tendre



Sources: Douanes françaises, et seulement embarquements Reuters pour données 10/19 et 11/19

Bilan 2019/20 :

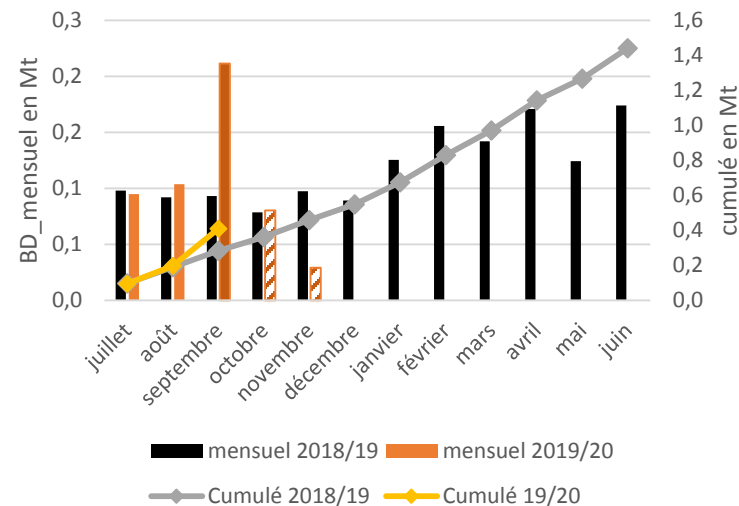
- Dans la lignée de la baisse de la production, la collecte diminue de 105 kt d'un mois sur l'autre;
- Exports : attendus en hausse d'un mois sur l'autre à **12,0 Mt** (+ 300 kt) vers Pays-tiers et **8,4 Mt** (+ 77 kt) pour l'UE;
- FAB : baisse de 100 kt d'un mois sur l'autre à 5,4 Mt

Récolte 2020 :

Des retards de semis (particulièrement Bretagne, Normandie, Occitanie, Nouvelle-Aquitaine et Auvergne-Rhône-Alpes) : **67 %** réalisés contre **85 %** l'année dernière au niveau national

	2017/18	2018/19	2019/20	2019/20	Var. C-1
En 1000 t		Prov. 11/19	Prev. 10/19	Prev. 11/19	%
Production	2 119	1 795	1 566	1 548	-13,8%
Stock initial	276	398	365	364	-8,6%
Collecte	1 963	1 770	1 492	1 477	-16,5%
Importations	96,063	67,342	50,000	50,000	-25,8%
Total disponible	2 642	2 499	1 907	1 891	-24,3%
Utilisations domestiques					
<i>Semoulerie</i>	490	493	485	485	-1,5%
Exportations grains	1 572	1 412	1 100	1 150	-18,6%
<i>Pays-tiers</i>	307	260	200	200	-23,1%
<i>UE</i>	1 265	1 152	900	950	-17,5%
Exportations semoule et farine	104	99	100	100	1,1%
Total utilisé	2 243	2 135	1 755	1 805	-15,5%
Stock final	398	364	152	86	-76,3%
<i>Ratio Stock/Conso.</i>	18%	17%	9%	5%	

Évolution des exportations de blé dur



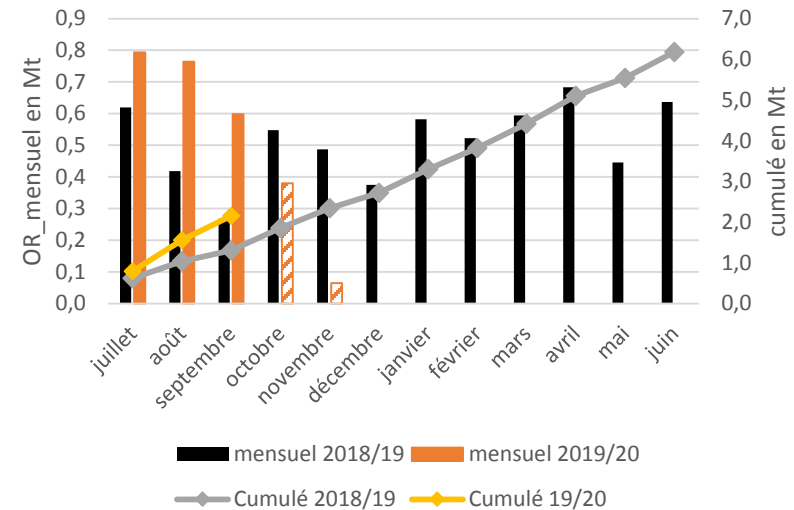
Sources: Douanes françaises, et seulement embarquements Reuters pour données 10/19 et 11/19

Bilan 2019/20 :

- Forte présence de l'origine France à l'export liée aux inquiétudes sur la production canadienne : export intra-communautaire revu en hausse d'un mois sur l'autre à **950 kt (+50 kt)**

	2017/18	2018/19	2019/20	2019/20	Var. C-1
En 1000 t		Prov. 11/19	Prev. 10/19	Prev. 11/19	%
Production	12 087	11 173	13 636	13 738	23,0%
Stock initial	1 072	1 496	1 326	1 324	-11,5%
Collecte	9 936	9 246	11 499	11 518	24,6%
Importations	46	85	50	50	-41,2%
Total disponible	11 054	10 826	12 875	12 892	19,1%
Utilisations domestiques					
<i>FAB</i>	1 258	1 023	1 300	1 300	27,1%
<i>Malterie</i>	348	274	300	300	9,4%
Exportations	6 053	6 196	7 147	7 137	15,2%
<i>Pays-tiers</i>	2 561	2 398	3 600	3 500	45,9%
<i>UE</i>	3 468	3 783	3 530	3 620	-4,3%
Exportations malt	1 342	1 424	1 435	1 435	0,8%
Total utilisé	9 558	9 503	10 774	10 764	13,3%
Stock final	1 496	1 324	2 101	2 128	60,7%
<i>Ratio Stock/Consommation</i>	16%	14%	20%	20%	

Évolution des exportations d'orges



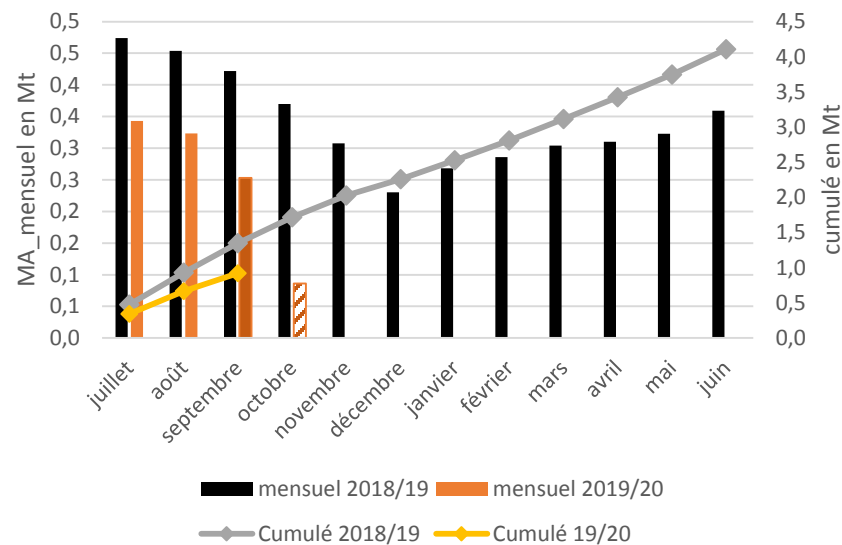
Sources: Douanes françaises, et seulement embarquements Reuters pour données 10/19 et 11/19

Bilan 2019/20 :

- Export : compétitivité notamment des orges de brasserie françaises sur le nord communautaire. Estimation des exports

En 1000 t		Prov. 11/19	Prev. 10/19	Prev. 11/19	%
Production	13 591	11 754	11 838	11 836	0,7%
Stock initial	1 950	2 575	2 049	2 049	-20,4%
Collecte	12 012	10 508	10 457	10 410	-0,9%
Importations	605	866	600	600	-30,7%
Total disponible	14 567	13 950	13 106	13 059	-6,4%
Utilisations domestiques	6 676	7 547	6 515	6 514	-13,7%
<i>Amidonnerie</i>	2 192	2 134	2 150	2 150	0,7%
<i>Semoulerie</i>	98	90	90	90	0,0%
<i>Alcool (y.c. biocarburant)</i>	535	550	580	580	5,5%
<i>FAB</i>	2 479	3 288	2 500	2 500	-24,0%
Exportations grains	5 138	4 211	4 319	4 179	-0,8%
<i>Pays-tiers</i>	142	155	130	130	-15,9%
<i>UE</i>	4 904	3 951	4 069	3 929	-0,6%
Exportations farine et semoule	178	143	150	150	4,6%
Total utilisé	11 992	11 901	10 983	10 843	-8,9%
Stock final	2 575	2 049	2 123	2 217	8,2%
<i>Ratio Stock/Conso.</i>	21%	17%	19%	20%	

Évolution des exportations de maïs



Sources: Douanes françaises, et seulement embarquements Reuters pour données 10/19 et 11/19

Bilan 2019/20 :

- **Récolte** : des récoltes retardées par les pluies, effectuées à 79% contre 98% l'année dernière (retard date médiane récolte de 8 jours par rapport à la moyenne quinquennale)
 >> Pourrait impacter la production estimée à **11,8 Mt**
- FAB : stable d'un mois sur l'autre.

Merci pour votre attention

Retrouvez FranceAgriMer sur ses réseaux :

Site de FranceAgriMer : <https://www.franceagrimer.fr/>

VISIONet, site Open Data : <https://visionet.franceagrimer.fr>

Céré'Obs, suivi des cultures : <https://cereobs.franceagrimer.fr>



@FranceAgriMer



FranceAgriMer