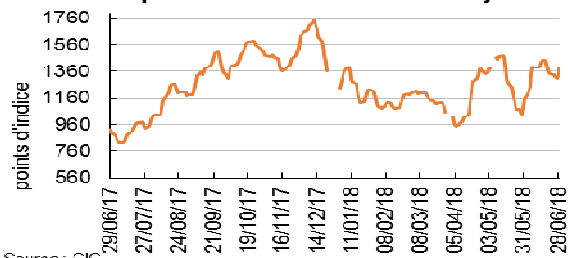


**Sous l'effet de la conjonction de facteurs négatifs, les cours mondiaux des céréales ont évolué en ordre dispersé. Les tensions commerciales entre les États-Unis et la Chine ont pesé notamment sur les origines nord-américaines, tandis que des inquiétudes sur le volume de la récolte de blé 18/19 en raison d'un temps chaud et sec favorisaient une hausse des cours européens, argentins ou encore australiens.**

## > MONDE

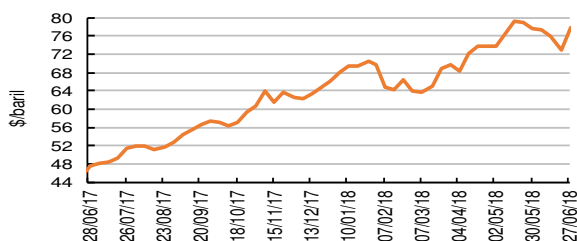
### Prix du transport maritime - Fret - Baltic Dry Index (BDI)



Source : CIC

Dans un contexte de volatilité, le Baltic Dry Index est en hausse de 2 % par rapport au mois dernier et affiche un gain de 57 % par rapport à l'an dernier. L'indice Capesize représentatif des grands cargos qui continue d'être le moteur du fret maritime est en hausse de 25 % par rapport au mois dernier et de 89 % par rapport à l'an dernier contre respectivement 9 et 19 % pour l'indice Panamax qui reflète plus particulièrement le transport de céréales et d'oléagineux.

### Prix du pétrole brut – Brent



Source : La Dépêche

Le cours du baril de pétrole affiche une baisse de 2 % par rapport au mois dernier mais, par rapport à l'an dernier, il progresse de 60 %. Les membres de l'OPEC et leurs partenaires (dont la Russie) ont validé le 23 juin dernier, le principe d'une hausse de la production afin de compenser l'offre de l'Iran et du Venezuela et de tenter d'enrayer la hausse des cours.

### Prix à l'exportation – blé meunier

\$/t, FOB (moy. mens.)	2017/18 (juin)	var. / m-1	var. / n-1
Can. (CWRS, St Lau.)	233,0	- 9,2%	- 9,5%
US (HRW, Golfe)	242,0	- 3,2%	+ 7,1%
Austr. (ASW, Eastern)	252,7	+ 1,6%	+ 13,0%
Argentine (Up River)	267,1	+ 1,7%	+ 40,3%
US (SRW, Golfe)	216,0	- 5,1%	+ 15,2%
All. (B, Hambourg)	212,8	+ 0,9%	+ 5,7%
France (Sup., Rouen)	209,9	+ 1,8%	+ 11,9%
mer Noire	203,1	- 4,5%	+ 7,9%

Sources : CIC, FranceAgriMer

Les tensions commerciales entre les États-Unis et la Chine ont lourdement pesé sur le marché du blé. Parallèlement, des incertitudes sur le volume de la récolte mondiale ou des baisses de productions sont d'ores et déjà anticipées en Russie, en Europe ou en Australie suite à des conditions météorologiques défavorables, ont favorisé une hausse des cours. En moyenne, les cours mondiaux affichent cependant une baisse de 2 % dont un recul d'un peu plus de 9 % pour le Canada qui, sous l'effet d'une surface en hausse de 10 %, s'oriente de nouveau vers une production record. Aux États-

Unis, les cours sont en nette baisse tant pour le HRW que pour le SRW.

### Prix à l'exportation – maïs

\$/t, FOB (moy. mens.)	2017/18 (juin)	var. / m-1	var. / n-1
Brésil (Paranagua)	180,3	- 7,5%	+ 13,4%
US (YC3)	171,4	- 11,1%	+ 6,4%
mer Noire	183,5	- 7,9%	+ 6,6%
Argentine (Up River)	169,7	- 11,2%	+ 9,4%

Source : CIC

À l'instar du blé, les mêmes causes ont produits les mêmes effets. Le marché du maïs est en baisse d'un peu plus de 9 % (en moyenne) par rapport au mois dernier. En Argentine, la Bourse des céréales de Buenos Aires estime que les pertes dues aux conditions météorologiques sont de 149 000 ha. Au Brésil, la safrinha est récoltée à 10 % au 29 juin contre 16 % l'an dernier et 13 % en moyenne. Par ailleurs, les retards dans les discussions sur les tarifs de fret des nouveaux camions ont entraîné des ruptures de chargement en maïs et en soja dans tous les ports du pays, entraînant une baisse des ventes.

### Prix à l'exportation – orge fourragère

\$/t, FOB (moy. mens.)	2017/18 (juin)	var. / m-1	var. / n-1
Australie (Fob Adelaide)	253,8	+ 4,5%	+ 31,1%
France (Rouen)	198,6	- 4,9%	+ 19,8%
mer Noire	196,7	- 6,2%	+ 24,0%
Argentine (Up River)	215,0	=	+ 34,4%

Sources : CIC, FranceAgriMer

Les prix de l'orge étaient globalement orientés à la baisse au cours du mois de juin sous la pression de l'arrivée de la nouvelle récolte, à l'exception des prix australiens qui ont fortement progressé sous l'effet d'une forte demande notamment vers la Chine et l'Arabie Saoudite.

### Bilans mondiaux – prévisions 2017/18

Mt	Ttes cér.	BT	Maïs	Orge	BD
Var. st. initial	- 19,4	+ 19,8	- 33,8	+ 2,1	+ 0,1
<b>Prod.</b>	<b>2 077,2</b>	<b>736,8</b>	<b>1 052,4</b>	<b>144,9</b>	<b>38,0</b>
var. / N-1	- 13,0	- 21,3	+ 9,0	- 0,6	+ 1,0
<b>Conso.</b>	<b>2 131,4</b>	<b>742,6</b>	<b>1 096,4</b>	<b>147,6</b>	<b>38,2</b>
var. / N-1	+ 21,8	+ 4,3	+ 19,2	- 0,9	+ 1,0
<b>Échanges</b>	<b>368,8</b>	<b>176,5</b>	<b>152,7</b>	<b>29,3</b>	<b>8,6</b>
var. / N-1	+ 4,2	+ 0,1	+ 5,1	- 0,3	- 0,0
<b>Stock fin</b>	<b>544,1</b>	<b>255,6</b>	<b>252,6</b>	<b>23,3</b>	<b>9,0</b>
var. / N-1	- 54,2	- 5,8	- 44,0	- 2,7	- 0,2

Source : Cic

**Blé** : Production mondiale : - 5 Mt par rapport à mai : **Russie** - 3,6 Mt à **71 Mt**, **UE** - 2,1 Mt à **147,3 Mt**, **Inde** + 3,5 Mt à **95,5 Mt**

**Orge** : Production mondiale : - 4 Mt : **UE** - 2,2 Mt à **59,9 Mt**, **Russie** - 1 Mt à **18,1 Mt**, **Ukraine** - 0,5 à 7 Mt

**Maïs** : Production mondiale : - 2,5 Mt : **Russie** - 2,2 Mt à **14,5 Mt**

## > UNION EUROPEENNE

### ■ Contexte

#### Euro contre dollar américain



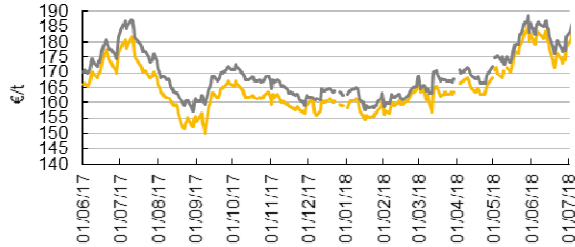
Source : BCE

## 2

En moyenne sur juin 2018 (à 1,1678 \$), la valeur de l'euro par rapport au dollar a encore diminué par rapport au mois précédent (- 1,1 %) mais reste supérieure de 4 % à sa valeur de juin 2017. La dépréciation notable de l'euro face au dollar initiée mi-avril semble s'être stabilisée le 29 mai (à 1,1558 \$). Depuis, sur l'ensemble du mois de juin, l'euro a oscillé entre 1,16 et 1,17 \$.

### ■ Prix sur le marché à terme

#### Cotation du contrat blé meunier

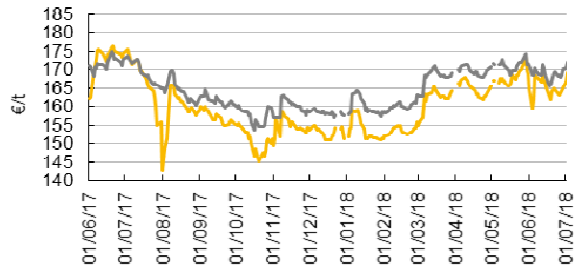


Source : CIC d'ap. Euronext

— échéance proche  
— échéance suivante

Au 29/06/18, échéance proche (sept), le contrat s'inscrit à 178,50 €/t, contre 173,25 €/t à la même époque l'année dernière (+ 3 %). À l'échéance décembre 2018, le contrat cote 181,75 €/t contre 178,50 €/t l'an dernier (+ 1,8 %). Après une forte augmentation des prix sur l'ensemble du mois de mai, les cotations du blé tendre, sous la pression de la nouvelle récolte, ont été vues à la baisse sur la deuxième partie du mois de juin (en moyenne sur 2017/18 : 164,6 €/t, 165,5 €/t en 2016/17).

#### Cotation du contrat maïs



Source : CIC d'ap. Euronext

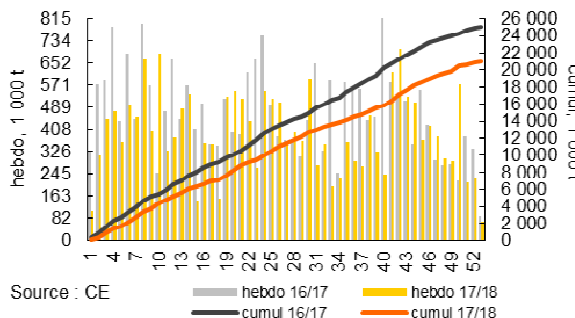
— échéance proche  
— échéance suivante

Au 29/06/18, échéance proche (août), le contrat cote 165 €/t, contre 174,50 €/t au 29/06/17 (- 5,4 %). À l'échéance suivante (novembre), il s'inscrit à 170,25 €/t contre 172,75 €/t l'an dernier (- 1,4 %). Les cotations du maïs sont relativement stables et oscillent autour de 163 / 168 €/t (échéance proche) depuis début avril. Comme pour le blé tendre maïs dans une moindre mesure, une légère tendance à la baisse peut tout de même être notée sur le mois de juin (en moyenne sur 2017/18 : 159,1 €/t, 167,9 €/t en 2016/17).

### ■ Exportations (flux physiques)

**Depuis le 9 novembre, l'observation des flux physiques (source Douanes) s'est substituée à celle des demandes de certificats (obligation de détention d'un certificat supprimée, à l'exception des échanges dans le cadre de contingents tarifaires).**

#### Exportations – blé tendre (grains + farine)



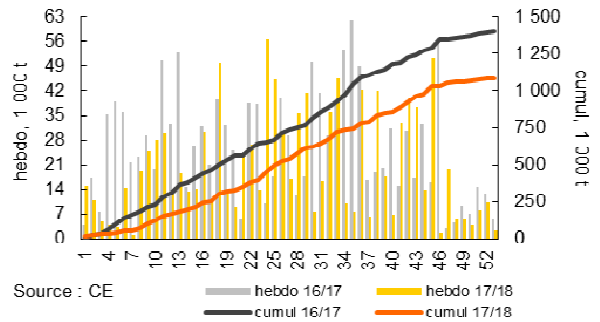
Source : CE

— hebdo 16/17    — hebdo 17/18  
— cumul 16/17    — cumul 17/18

À la dernière semaine de campagne (au 5 juillet), les exportations de blé tendre (grains + farine) se sont ralenties et s'élèvent à 21 Mt, l'écart par rapport à l'an passé se

réduit encore une fois légèrement et s'affiche finalement à - 16 %. Dans sa mise à jour du bilan prévisionnel au 28 juin, la Commission maintenait sa prévision d'exportations en nette baisse à 21 Mt.

#### Exportation – blé dur (grains + semoule)

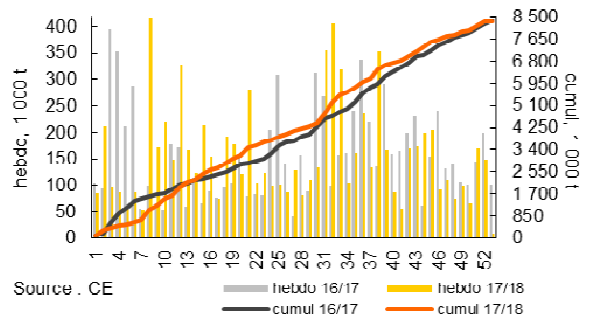


Source : CE

— hebdo 16/17    — hebdo 17/18  
— cumul 16/17    — cumul 17/18

À la dernière semaine de campagne (au 5 juillet), les exportations de blé dur (grains + semoule) s'élèvent à 1,1 Mt. L'écart par rapport à l'an passé (1,4 Mt) est donc de - 22 %. Dans sa mise à jour du bilan prévisionnel au 28 juin, la Commission maintenait sa prévision d'exportations à 1,2 Mt (soit - 14 % par rapport à 2016/17).

#### Exportation – orge (grains + malt)

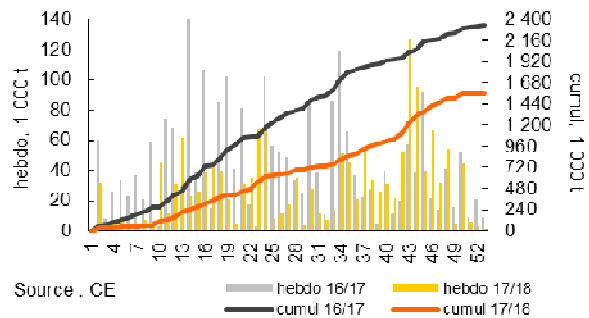


Source : CE

— hebdo 16/17    — hebdo 17/18  
— cumul 16/17    — cumul 17/18

À la dernière semaine de campagne (au 5 juillet), les exportations d'orges (grains + malt) s'élèvent à 8,3 Mt, soit quasiment le même volume que l'an passé. Dans sa mise à jour du bilan prévisionnel au 28 juin, la Commission a revu son objectif d'exportations en légère hausse à 8,1 Mt.

#### Exportation – maïs (grains)



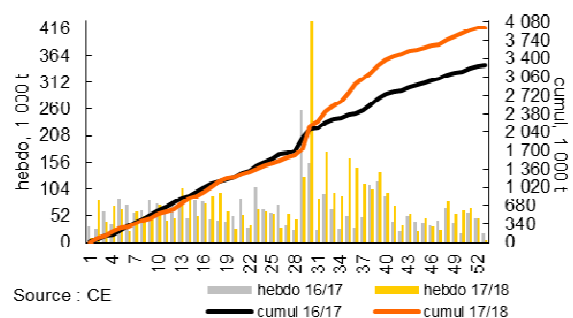
Source : CE

— hebdo 16/17    — hebdo 17/18  
— cumul 16/17    — cumul 17/18

À la dernière semaine de campagne (au 5 juillet), les exportations de maïs restent faibles à 1,6 Mt, finalement inférieures de 33 % à l'an passé (2,3 Mt). Dans sa mise à jour du bilan prévisionnel au 28 juin, la Commission a revu son objectif d'exportations à la hausse à 1,4 Mt.

### ■ Importations (flux physiques)

#### Importation – blé tendre (grains + farine)



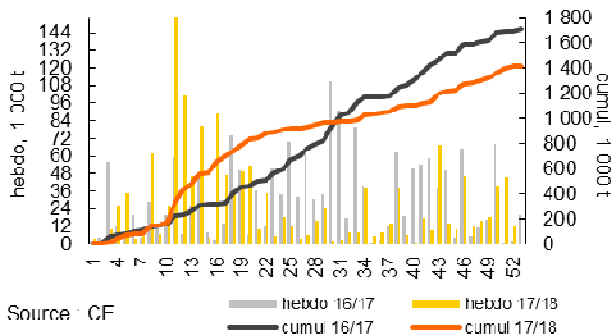
Source : CE

— hebdo 16/17    — hebdo 17/18  
— cumul 16/17    — cumul 17/18

3

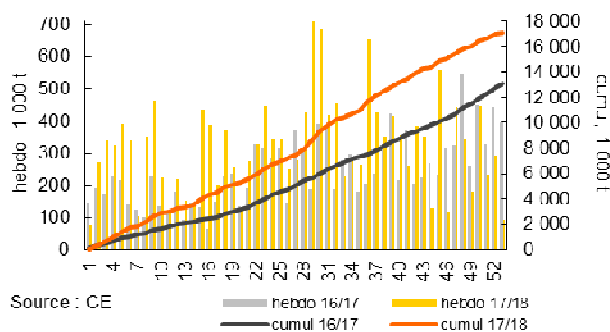
À la dernière semaine de campagne (au 5 juillet), les importations de blé tendre (grains + farine) s'élèvent à 4 Mt, l'écart par rapport à l'an passé est donc finalement de + 21 %. Dans sa mise à jour du bilan prévisionnel au 28 juin, la Commission maintenait sa prévision pour 2017/18 à 3,9 Mt.

### Certificats importation – blé dur (grains + semoule)



À la dernière semaine de campagne (au 5 juillet), les importations de blé dur (grains + semoule) s'élèvent à 1,4 Mt, finalement inférieures de 17 % à celles de l'an passé (1,7 Mt). Dans sa mise à jour du bilan prévisionnel au 28 juin, la Commission maintenait sa prévision des importations à 1,4 Mt.

### Certificats importation – maïs (grains)



À la dernière semaine de campagne (au 5 juillet), les importations de maïs ont continué sur un rythme élevé et s'élèvent à 17,1 Mt, bien supérieures (+ 30 %) à l'an passé (13,1 Mt). Dans sa mise à jour du bilan prévisionnel au 28 juin, la Commission a encore une fois logiquement revu le chiffre des importations à la hausse à 17 Mt. En raison de l'augmentation actuelle des prix du maïs, ces derniers sont repassés au-dessus du seuil de déclenchement du droit de douane à l'importation dans l'UE. En conséquence, le droit (calculé) qui était de 10,95 €/t depuis le 1<sup>er</sup> septembre et qui avait ensuite été diminué à 5,61 €/t le 10 octobre, est désormais nul (0 €/t depuis le 3 mars, règlement d'exécution 2018/316 de la CE).

### Contingent à l'importation de blé tendre à droit réduit (12 €/t) – R. 1067/2008

Contingent 2018	Etats-Unis	Canada	Autres que E-	Toutes origines
3 073 177 t		(à droit 0)	Unis et Canada	
Sous-contingents 2018	572 000	100 000	2 378 387	122 790
01/06/18 - 08/06/18	0	0	11 448	0
08/06/18 - 15/06/18	0	0	18 482	3 100
15/06/18 - 22/06/18	0	0	3 847	6 350
22/06/18 - 29/06/18	0	0	10 150	0
Alloué à ce jour	37 985	259	640 192	93 658
% alloué	6,6%	0,3%	26,9%	76,3%
Restant disponible	534 015	99 741	1 738 195	29 132

Source : CE

Le 21 septembre 2017, est entré en vigueur l'accord de libre-échange entre l'UE et le Canada qui prévoit, dans un premier temps, le remplacement du contingent canadien de 38 853 t à droit réduit de 12 €/t par un contingent annuel de 100 000 t à droit zéro. Au 5 juillet, ce contingent n'a toujours pas provoqué d'intérêt, 259 t allouées sur les 100 000 t disponibles. Seuls les contingents « autres que États-Unis et Canada » et « toutes origines » ont intéressés les opérateurs

avec respectivement 27% et 76% des volumes totaux alloués.

### Contingent à l'importation d'orge fourragère à droit réduit (16 €/t) – R. 2305/2003

Contingent 2018 (t)	307 105
01/06/18 - 08/06/18	0
08/06/18 - 15/06/18	0
15/06/18 - 22/06/18	0
22/06/18 - 29/06/18	0
Alloué à ce jour	3 089
% alloué	1,0%
Restant disponible	304 016

Source : CE

Certificat encore non convoité sur le mois écoulé.

### Contingent à l'importation de maïs à droit zéro – R. 969/2006

Contingent 2018 (t)	277 988
01/06/18 - 08/06/18	
08/06/18 - 15/06/18	
15/06/18 - 22/06/18	
22/06/18 - 29/06/18	
Alloué à ce jour	138 994
% alloué	50,0%
Restant disponible	138 994

Source : CE

Le contingent en maïs (toutes origines) est ouvert en année civile mais géré en deux tranches semestrielles. La première tranche a été intégralement soldée lors de son ouverture, la 1<sup>ère</sup> semaine de janvier.

### Contingent à l'importation de céréales originaires d'Ukraine, à droit zéro – R. 416/2014

	Blé tendre*	Orge*	Maïs*
Contingents 2018 (t)	1 035 000	615 000	1 125 000
01/06/18 - 08/06/18		0	
08/06/18 - 15/06/18		3 150	
15/06/18 - 22/06/18		1 450	
22/06/18 - 29/06/18		3 500	
Alloué à ce jour	1 035 000	112 745	1 125 000
% alloué	100,0%	18,3%	100,0%
Restant disponible	0	502 255	0

\* grains, farines, pellets

Source : CE

Les importateurs bénéficient désormais des nouveaux contingents ukrainiens 2018 à droit zéro, ouverts début janvier et qui sont venus s'ajouter aux anciens. Ces contingents ukrainiens concentrent l'intérêt des importateurs. Pour le blé tendre et le maïs, ils ont été intégralement soldés lors de la 1<sup>ère</sup> semaine de leur ouverture début janvier, le contingent en orge a lui été attribué à hauteur de 18 %.

### ► FRANCE

#### ■ Prix à l'exportation

#### Prix des céréales françaises (€/t)

€/t, FOB	jui.18	var. / m-1	var. / N-1
blé meunier sup (Rouen)	180	+ 3,3%	+ 8,5%
blé meunier sup (Pallice)	182	+ 1,9%	+ 7,7%
Orge (fourr., Rouen)	167	- 3,3%	+ 15,4%
Maïs (Bordeaux)	168	- 2,2%	- 3,5%
Maïs Rhin	173	- 2,7%	- 3,6%
Blé dur (Pallice)	208	+ 0,2%	- 16,0%
Blé dur (Port-la-Nv)	205	- 0,3%	- 16,9%

Source : FranceAgriMer

Après une tendance haussière en début du mois de juin, les prix du blé meunier sont repartis à la baisse à compter de la 2<sup>ème</sup> quinzaine pour remonter sur les derniers jours de juin. Les orges toujours à un niveau de prix supérieur à l'an passé, sont revenues comme le mois passé à un niveau inférieur à

ceux du blé. À noter, très peu de relevés des prix ce mois-ci faute de marché. Le blé dur n'affiche que des prix nominaux ce mois-ci en l'absence de marché, toujours face à une forte concurrence et dans l'attente de la nouvelle récolte.

#### ■ Fabricants d'Aliment du Bétail

##### Mises en œuvre par les fabricants d'aliment composé

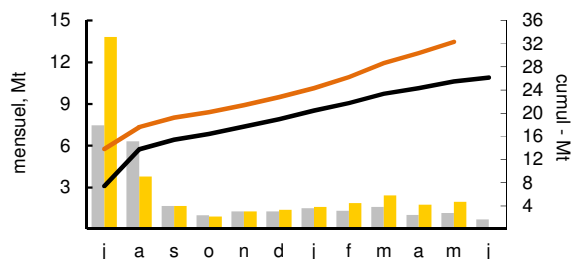
tonnes	Blé tendre	Maïs	Orge
2016/17 (12m)	5 434 200	2 285 600	1 607 200
Cumul 1er juin 18	5 094 000	2 275 000	1 170 000
Cumul 1er juin 17	4 971 000	2 107 000	1 460 000
var. / N-1	2,5%	7,9%	-19,8%

Source : FranceAgriMer - (Données 11 mois)

Au 12/06/2018, la prévision de mises en œuvre au titre de la campagne 2017/18 était de 5,55 Mt de blé tendre (=), 2,45 Mt de maïs (=) et 1,3 Mt d'orge (=).

#### ■ Collecte

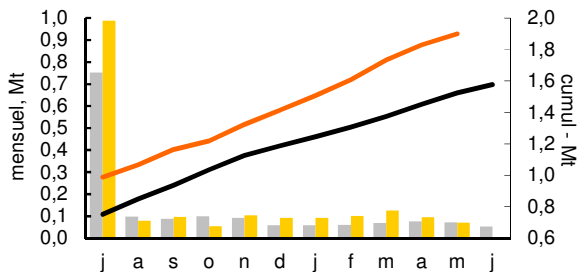
##### Collecte réalisée en blé tendre



Source : FranceAgriMer

La collecte cumulée de blé tendre au 01/06 représente 88,46 % (92,5% en 2016) d'une production estimée par le SSP en juillet à 36,56 Mt.

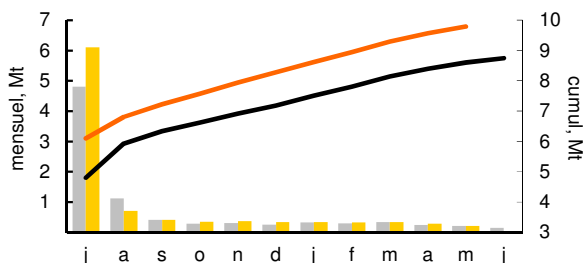
##### Collecte réalisée en blé dur



Source : FranceAgriMer

La collecte cumulée de blé dur au 01/06 représente 89,5 % (89,9% en 2016) d'une production estimée par le SSP en juillet à 2,1 Mt.

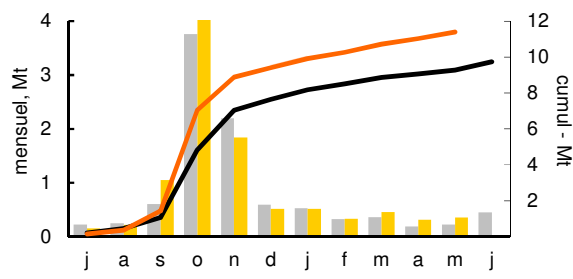
##### Collecte réalisée en orge



Source : FranceAgriMer

La collecte cumulée d'orge au 01/06 représente 80,9 % (82,4 % en 2016) d'une production estimée par le SSP en juillet à 12,09 Mt.

#### Collecte réalisée en maïs



Source : FranceAgriMer

La collecte cumulée de maïs au 01/06 représente 84,5 % (82,5% en 2016) d'une production estimée en juillet à 13,472 Mt (estimation du SSP pour le maïs grain récolté à maturité, c'est à dire hors maïs ensilage et hors maïs récolté au stade « humide »).

#### ■ Exportations

##### Exportations de blé tendre vers pays tiers au 30/06/18

tonnes	Cumul 16/17	Cumul 17/18	var. / N-1	var. / N-2
Total pays tiers	4 971 350	8 127 078	+ 63%	- 36%
Algérie	2 257 879	4 346 238	+ 92%	- 10%
Afrique sub-sah.	1 251 403	1 603 985	+ 28%	- 34%
Maroc	271 435	899 441	+ 231%	- 63%
Arabie Saoudite	0	619 672	-	-
Cuba	276 800	401 251	+ 45%	+ 68%

Source : Douanes, Infograin, Reuters (cumul 12 mois)

En cumul sur 12 mois de campagne (chiffres Douanes sur 10 mois et estimation des embarquements de mai et juin 2018), les exportations de blé sont en forte progression par rapport à l'an passé mais restent inférieures de près de 36 % par rapport à la campagne 15/16. Les exportations vers l'Algérie ont doublé par rapport à la campagne dernière mais restent de 10 % inférieures à celle de 15/16. L'Algérie reste néanmoins la 1<sup>ère</sup> destination de la France vers les pays tiers. Après une forte accélération sur le mois d'avril les exportations françaises ont été ralenties. Tous les engagements d'expédition n'ont pas pu être réalisés dans les temps du fait de la grève SNCF, de la grève dans les ports sur fin juin et de la problématique logistique avec les difficultés des transports routiers et fluviaux.

##### Exportations d'orge vers pays tiers au 30/06/18

tonnes	Cumul 16/17	Cumul 17/18	var. / N-1	var. / N-2
Total pays tiers	2 357 876	2 645 509	+ 12%	- 43%
Arabie Saoudite	863 823	841 005	- 3%	25%
Chine	323 689	408 811	+ 26%	-83%
Tunisie	315 304	388 371	+ 23%	x 7
Maroc	172 938	303 395	+ 75%	-54%
Algérie	164 919	269 665	+ 64%	26%
Jordanie	178 162	200 005	+ 12%	-13%

Source : Douanes, Infograin, Reuters (cumul 12 mois)

En cumul sur 12 mois de campagne (chiffres Douanes sur 10 mois et estimation des embarquements de mai et juin 2018), les exportations d'orges sont en hausse par rapport à l'an dernier mais restent inférieures à la campagne 15/16. Les 5 premières destinations représentent 84 % du total des expéditions d'orges vers les pays tiers contre 87 % en 15/16. L'Arabie saoudite, première destination, représente à elle seule un tiers du total. Comme pour le blé tendre, la prévision d'exportation « pays tiers » pour 2017/18 de 2,8 Mt n'aura pas été atteinte, les grèves SNCF et les difficultés fluviales ayant pénalisé la fin de campagne.