

>>> Céréales

# Chiffres-clés 2016/17

de FranceAgriMer / Prévisions 2017/18



## Nouvelle-Aquitaine

> Décembre 2017



La fusion de l'Aquitaine, du Limousin et du Poitou-Charentes place la région Nouvelle-Aquitaine au premier plan des régions agricoles françaises. La viticulture, l'élevage allaitant et la céréaliculture ont une place de choix dans une SAU totale de 4,2 Mha où d'autres productions comme les fruits et légumes, les volailles et les chèvres sont, aussi, bien représentées.

En Nouvelle-Aquitaine, 1,7 Mha sont dédiés aux grandes cultures. Plus d'un tiers des surfaces françaises de maïs y sont présentes, ce qui en fait la première région productrice pour cette espèce. Elle est aussi la deuxième pour le tournesol avec 36 % de la sole nationale.

Un réseau d'environ 200 organismes collecteurs capte chaque année entre 8 et 10 millions de tonnes de graines et les valorise sur le territoire régional, auprès d'une centaine de moulins et d'unités de fabrication d'aliments pour le bétail mais aussi d'autres entreprises industrielles (production d'huile, de biodiesel, de pop corn...). L'export demeure cependant le débouché majeur grâce au dynamisme des cinq ports de la côte atlantique.

## Récolte 2016 (Campagne 2016/2017)

Avec une sole totale en léger recul au regard de la campagne précédente, la récolte 2016 restera dans les mémoires pour le caractère inattendu de ses résultats, qui jusqu'en mai, s'annonçaient sous les meilleurs auspices. La dégradation des conditions climatiques, entre la floraison et le début de remplissage des épis, et sa pression parasitaire incontrôlable, car subite et tardive, ont en effet fortement détérioré les rendements de la récolte d'été, en particulier sur le Nord Est de la région. Le blé tendre, le blé dur et le triticale ont particulièrement souffert dans cette zone. Aussi, malgré un impact plus modéré dans les départements du Sud Ouest et la Charente Maritime, les rendements régionaux ont plafonné à 55 q/ha pour le blé tendre, 45 q/ha pour le blé dur et 38 q/ha pour le triticale, très en deçà des moyennes quinquennales. Toutefois, malgré la diversité des poids spécifiques observés, la qualité des grains a été préservée en termes de taux de protéines et de temps de chute de Hagberg.

Les cultures de printemps ont également subi l'excès d'humidité en début de cycle, puis les températures élevées et la sécheresse estivale induisant une perte de production respective de 18 et 12 % pour les maïs et les tournesols.

Le recul de la collecte régionale (-1,5 million de tonnes) a essentiellement affecté le volume des exportations, à leur plus bas niveau sur les cinq dernières campagnes, tandis que les utilisations sur le marché intérieur sont demeurées globalement stables.

Sur fond de crise aviaire et de marchés céréaliers déprimés, les conséquences de cette perte de volumes, sur la trésorerie des exploitations et l'économie régionale, sont manifestes.

## Récolte 2017 (Campagne 2017/2018)

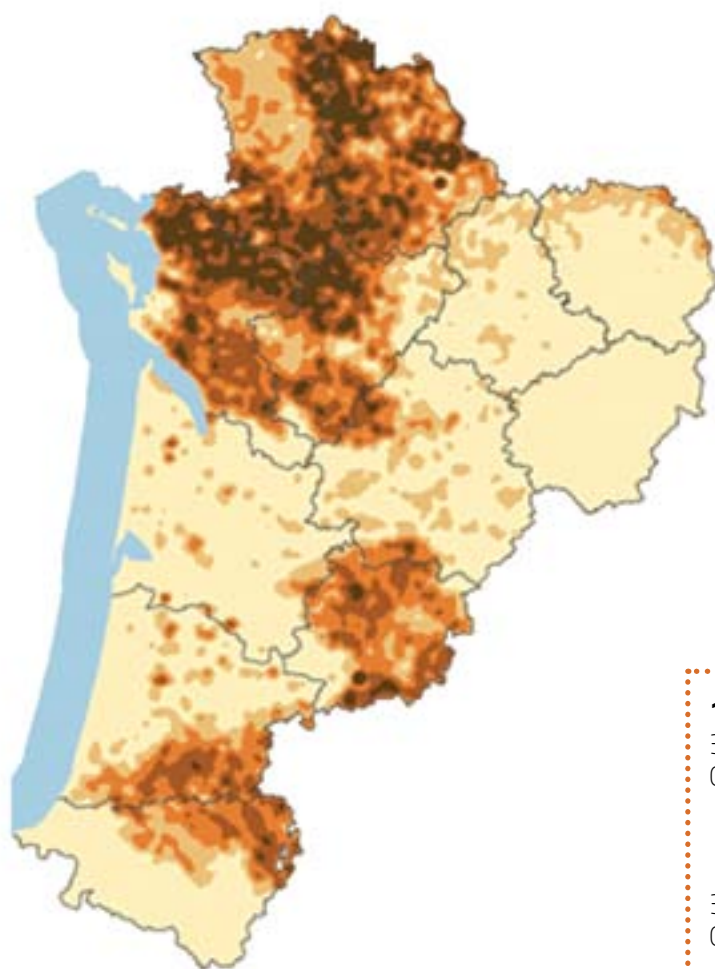
Conséquence réelle ou pas des résultats décevants de la récolte 2016, la récolte 2017 se caractérise par un recul des semis de céréales et oléoprotéagineux (-70 000 ha) et une diversification plus importante des assolements.

Cette nouvelle récolte permet cependant de renouer avec un niveau de production satisfaisant tant en volume qu'en qualité, malgré les inquiétudes générées par un déficit hydrique persistant tout au long du cycle végétal.

La collecte devrait approcher le niveau de la récolte 2015, grâce notamment aux volumes attendus en maïs dont les rendements sont excellents, même s'ils n'atteignent pas ceux de la récolte 2014.

# La région Nouvelle-Aquitaine

12 départements sur un territoire de 8,5 Mha  
Une SAU de 4,2 Mha dont 1,7 Mha dédiés aux grandes cultures



Surface en COP par km2 de territoire

- Plus de 60 ha
- De 40 à moins de 60 ha
- De 25 à moins de 40 ha
- De 10 à moins de 25 ha
- Moins de 10 ha

## 1ère région productrice de maïs

34 % de la surface nationale  
Collecte 2016/17 : 3,260 Mt

## 2ème région productrice de tournesol

36 % de la surface nationale  
Collecte 2016/17 : 376 000 tonnes

## 5ème région productrice de blé tendre

10 % de la surface nationale  
Collecte 2016/17 : 2,741 Mt

## Bilan de la campagne 2016/17

Céréales	Surfaces (ha)	% régional	Rdt (q/ha)	Récolte (tonnes)	Collecte (tonnes)	Part collecte régionale (%)	Part collecte nationale (%)
Blé tendre	538 480	31,2	55,3	2 975 544	2 741 075	34,2	10,5
Blé dur	64 052	3,7	45,4	290 668	254 597	3,2	16,1
Orges	155 203	9,0	55,3	858 947	710 485	8,9	8,1
Maïs grain	468 480	27,1	82,3	3 855 789	3 260 599	40,6	33,4
Autres céréales*	100 300	5,8	-	386 802	125 046	1,6	-
<b>Total céréales</b>	<b>1 326 515</b>	<b>76,8</b>		<b>8 367 750</b>	<b>7 091 802</b>	<b>88,4</b>	
Tournesol	196 570	11,4	20,6	405 032	376 184	4,7	35,4
Colza	136 060	7,9	31,6	430 309	419 449	5,2	9,0
Pois	22 015	1,3	33,8	74 515	65 363	0,8	15,9
Autres oléoprotéagineux**	46 917	2,7	-	102 214	71 670	0,9	-
<b>Total oléoprotéagineux</b>	<b>401 562</b>	<b>23,2</b>		<b>1 012 070</b>	<b>932 666</b>	<b>11,6</b>	
<b>Total</b>	<b>1 728 077</b>	<b>100</b>		<b>9 379 820</b>	<b>8 024 468</b>	<b>100</b>	

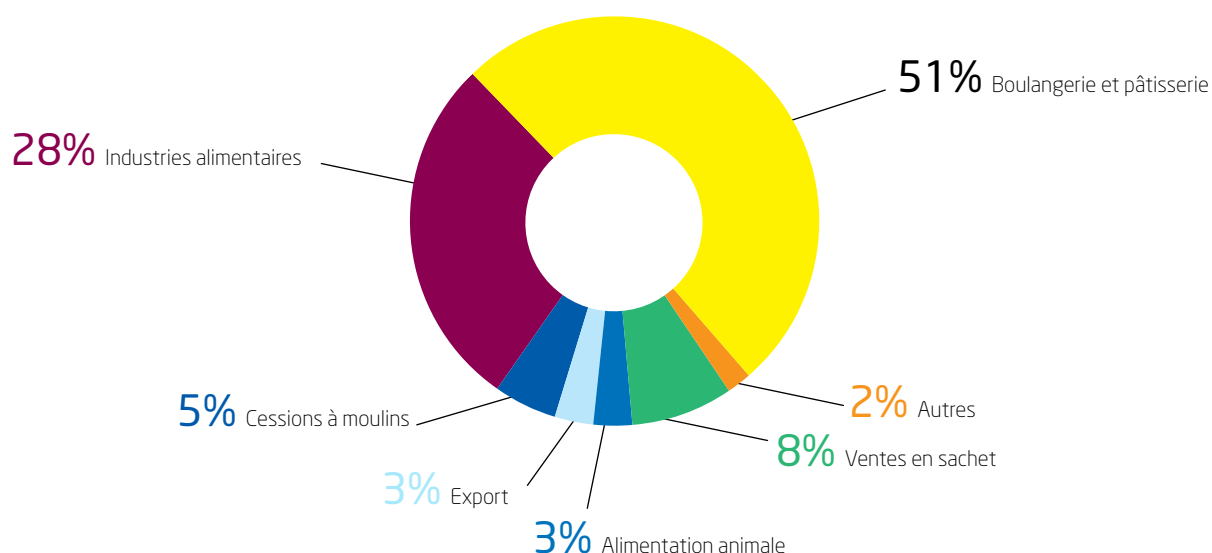
\* avoine, seigle, triticale, sorgho

\*\* féverole, lupin, soja, lin oléagineux

## La transformation par les meuniers

Campagne 2016/17

Destination des farines produites en région Nouvelle-Aquitaine



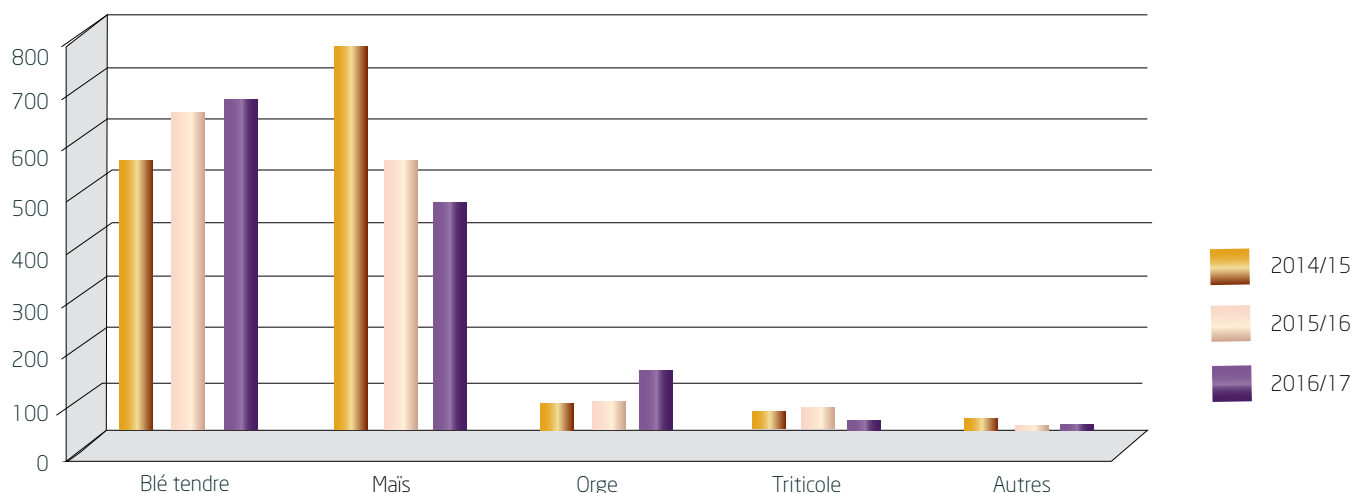
Source : FranceAgrimer

**Mises en œuvre 2016/17 :** 518 000 t de blé  
(6 % de plus qu'en 2015/16)

**Farines produites :**  
401 000 tonnes

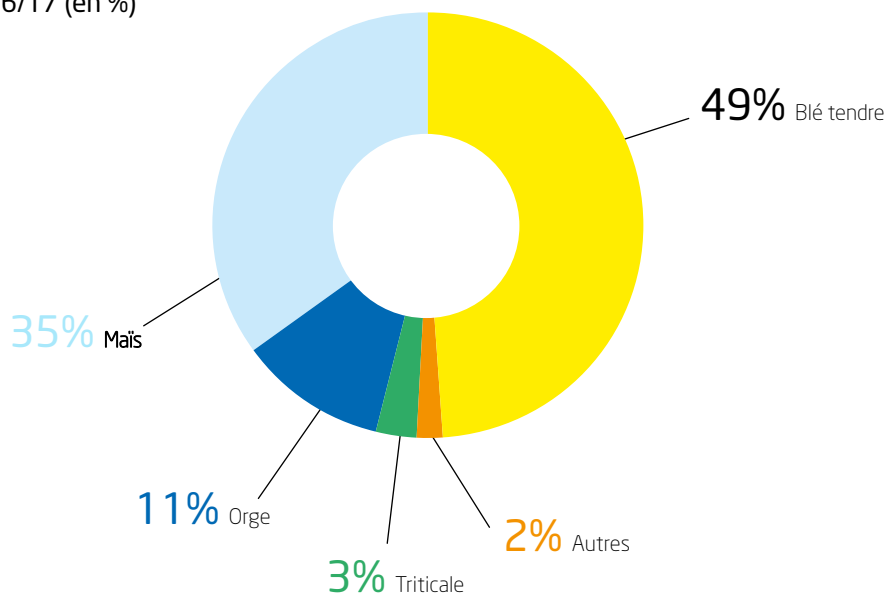
## La transformation par les fabricants d'aliments pour le bétail

Évolution des incorporations en milliers de tonnes



Source : FranceAgrimer

Incorporations 2016/17 (en %)



Source : FranceAgrimer

### Campagne 2016/17

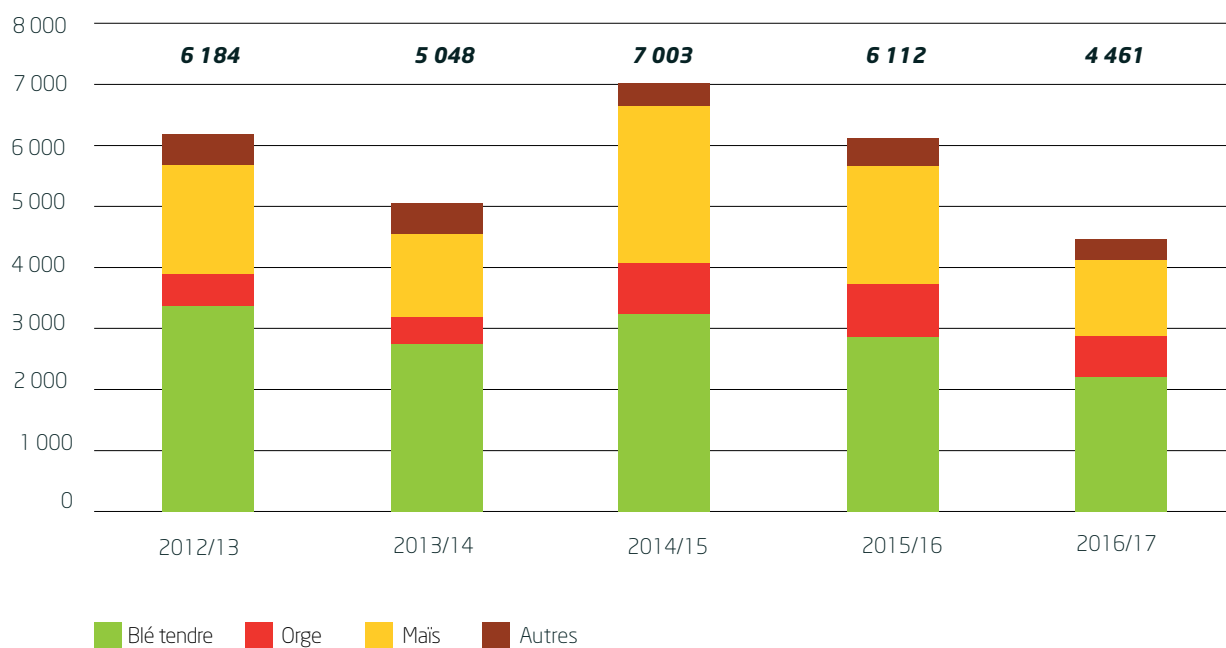
**1,341 Mt** de céréales et oléoprotéagineux incorporées par les fabricants d'aliments pour le bétail

Rappel 2015/16 : **1,379 Mt**

Rappel 2014/15 : **1,506 Mt**

## Évolution des exportations portuaires

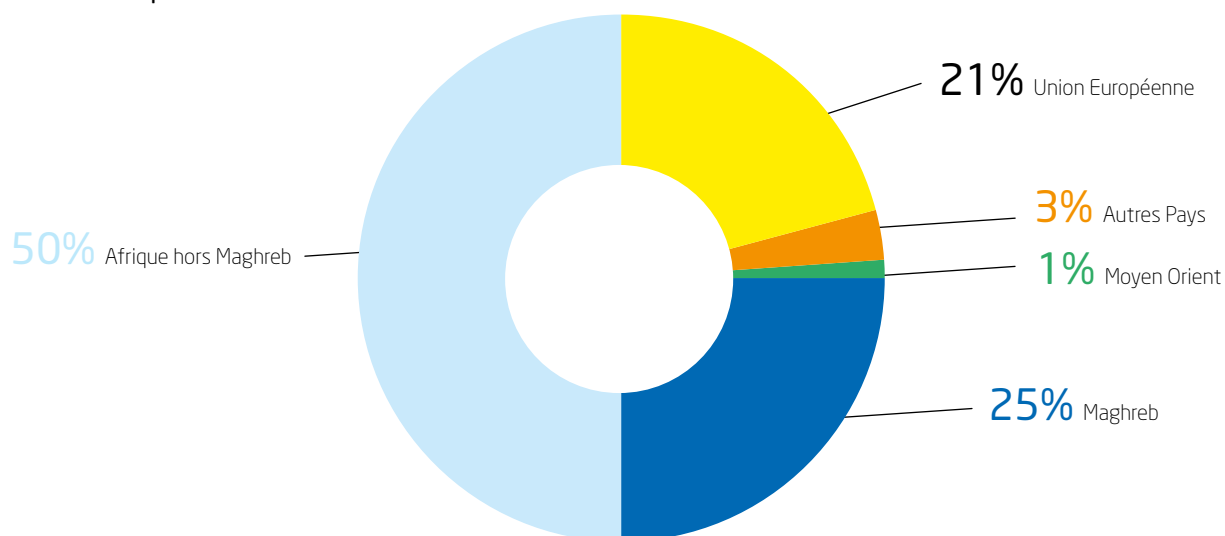
(en milliers de tonnes)



Source : FranceAgrimer

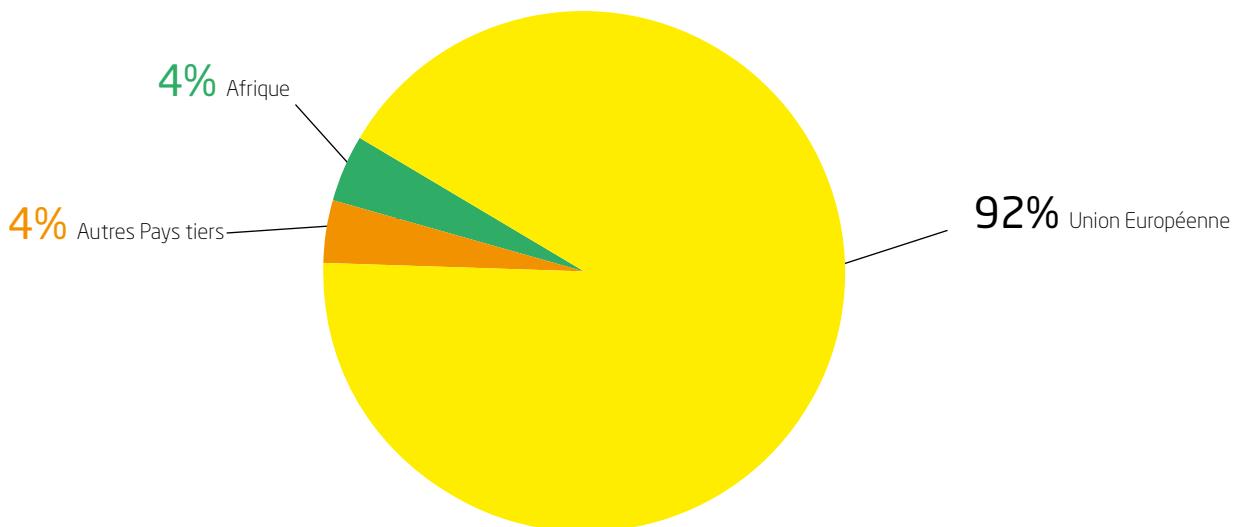
## Destination des deux espèces phares

2,4 Mt de blé tendre et blé dur  
55% des expéditions



Source : FranceAgrimer

1,2 Mt de maïs  
28 % des expéditions



Les chargements à partir de la façade atlantique ont diminué globalement de **27 %**, au cours de la campagne 2016/17, en lien avec le recul des volumes de la récolte 2016 :

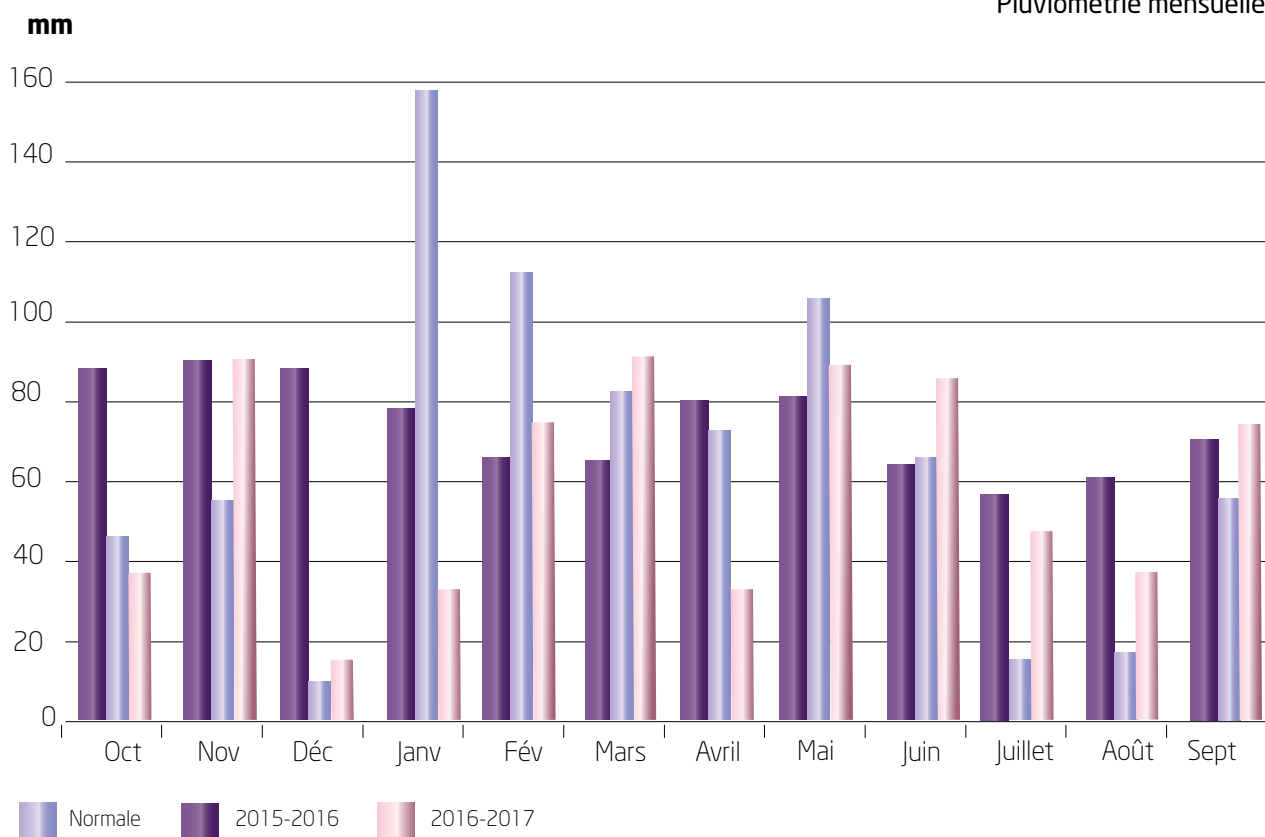
- **Moins 600 000 tonnes de blé tendre à destination de l'Afrique Subsaharienne.**
- **Moins 500 000 tonnes de maïs expédiées vers l'Europe.**



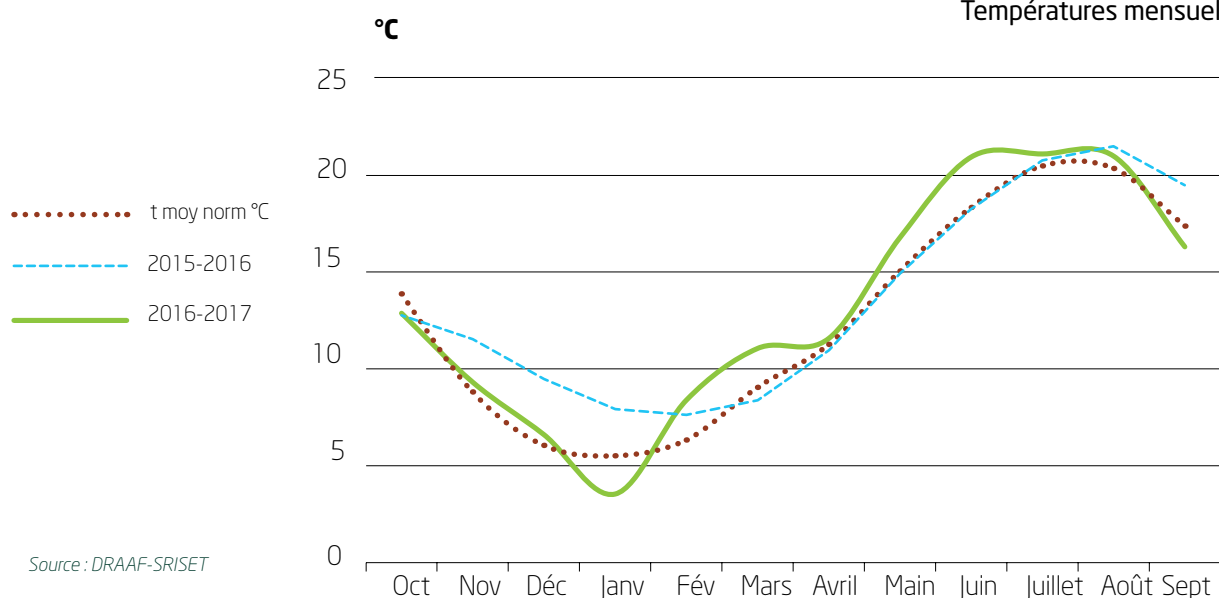
# Récolte 2017 : Les facteurs externes

## LES CONDITIONS CLIMATIQUES

Pluviométrie mensuelle



Températures mensuelles



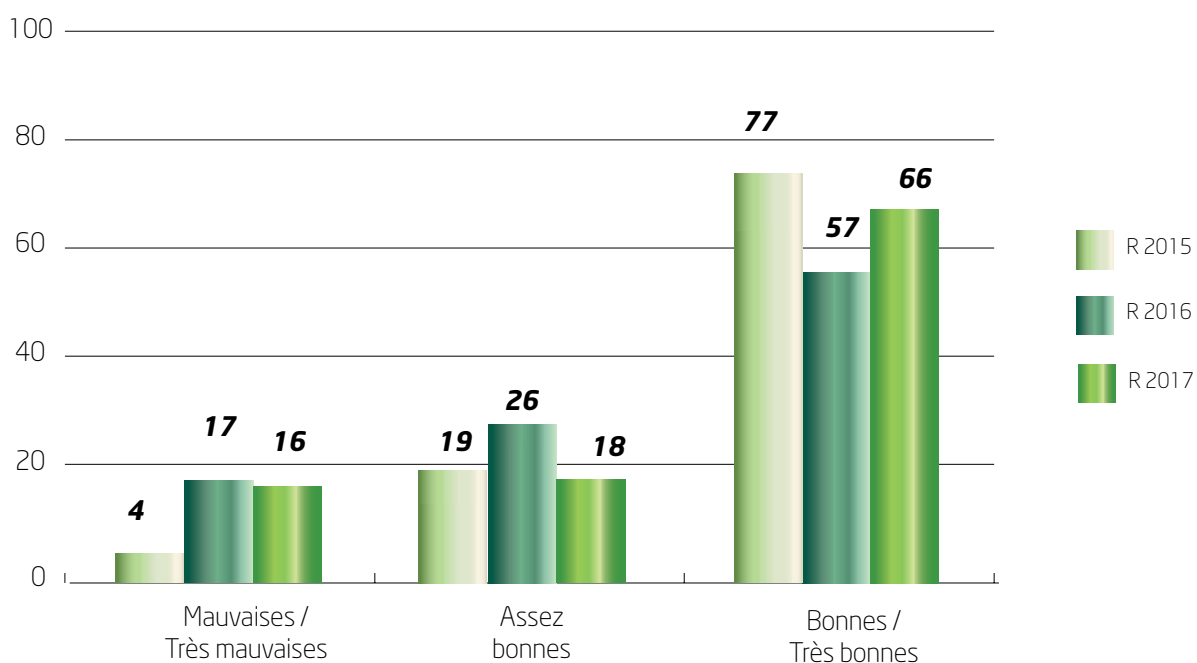
Source : DRAAF-SRISET

Excès d'humidité ou sécheresse : des conditions climatiques éloignées des normes et des performances disparates.

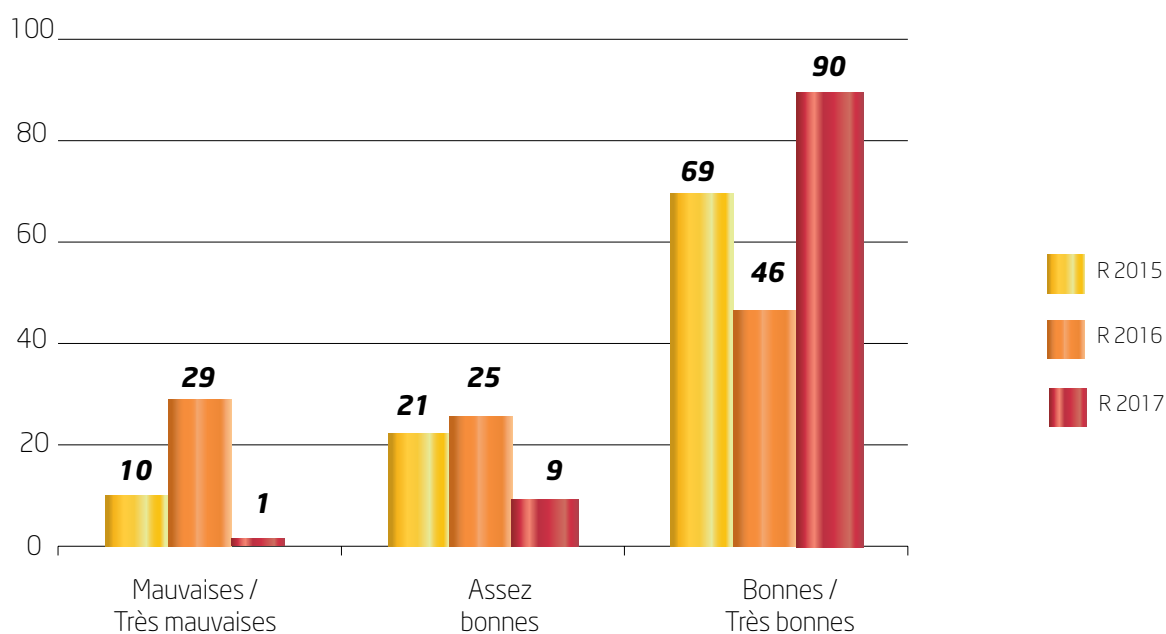


LES CONDITIONS DE CULTURE  
(source CéréObs) En % des surfaces cultivées

Blé tendre en ex Poitou-Charentes

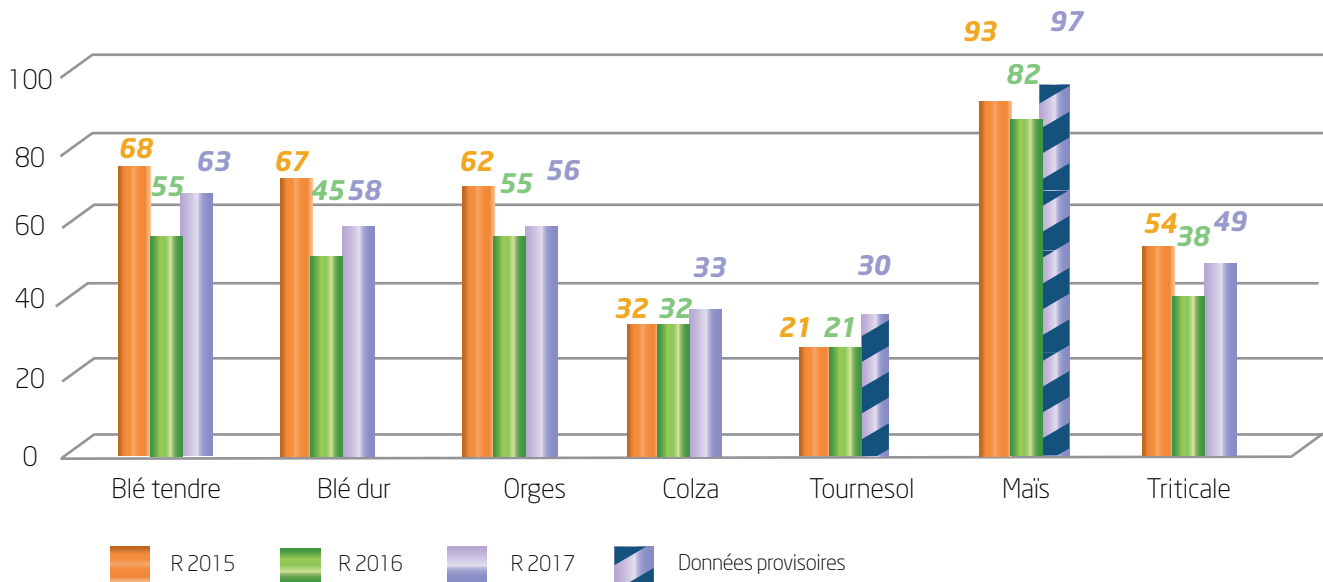


Mais en ex Aquitaine



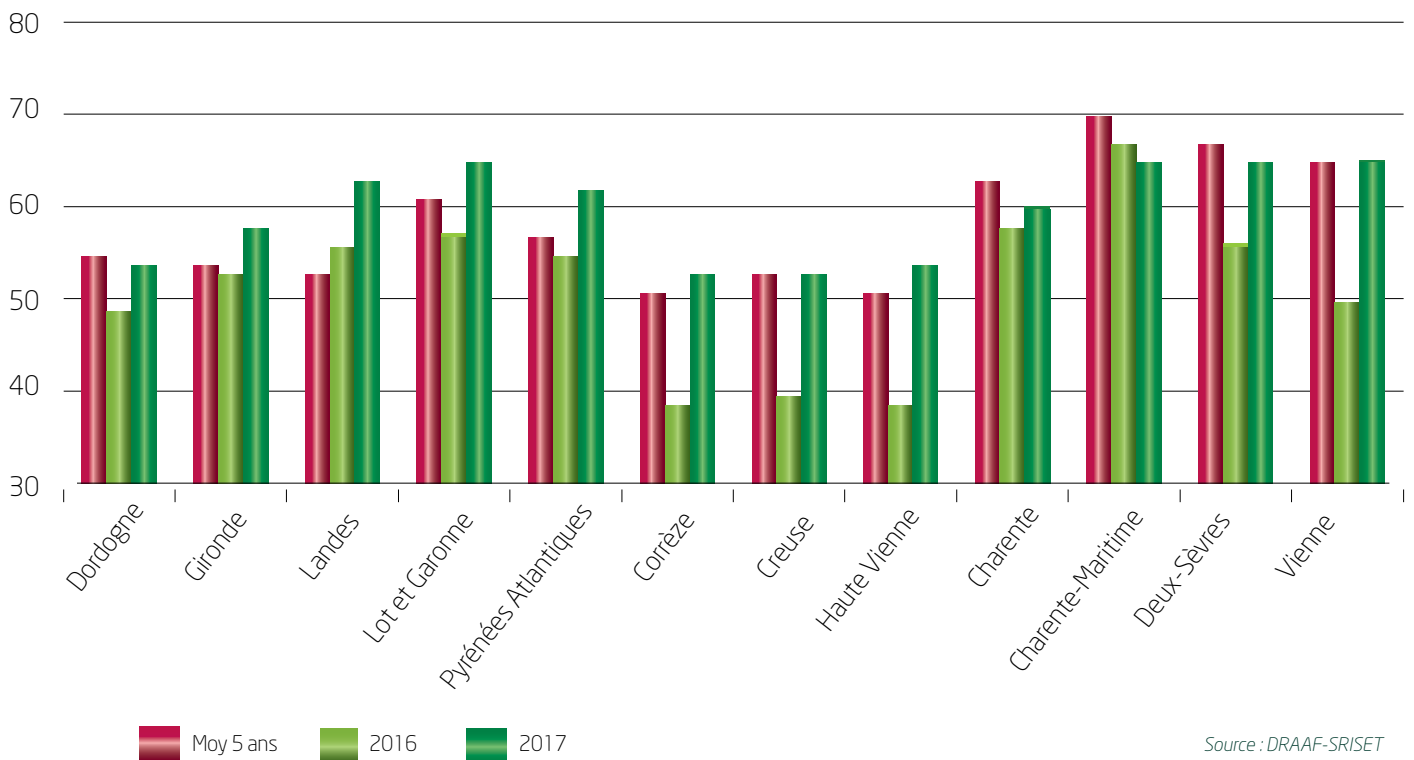
# Les rendements - Evolution récolte 2017

Rendements régionaux en q/ha



Évolution des rendements de blé tendre

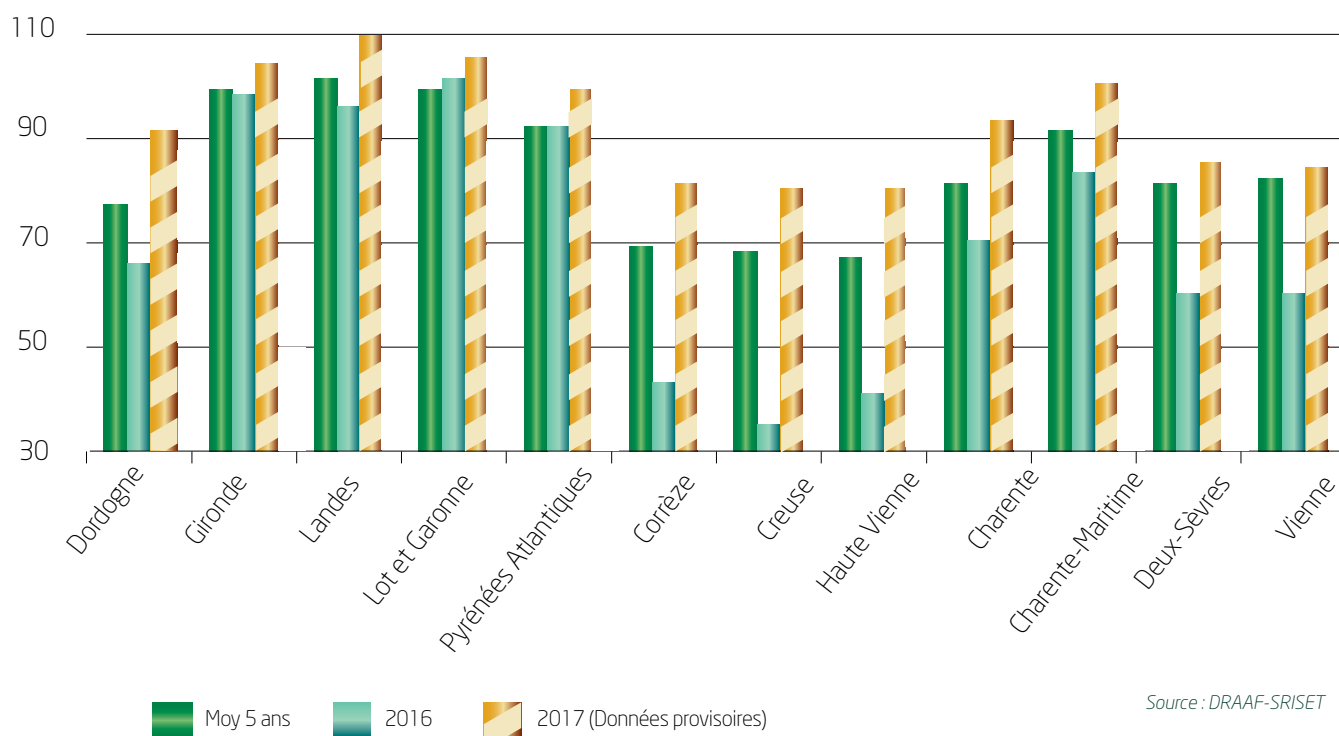
(q/ha)



Source : DRAAF-SRISET

## Évolution des rendements du maïs (hors semences)

(q/ha)



## Prévision de récolte et collecte

Campagne 2017/2018

Céréales	Surfaces (ha)	%	Rdt (q/ha)	% Evolution rdt /n-1	Récolte (t)	Collecte prévue (t)"	Evolution n-1 (%)"
Blé tendre	515 182	31,1	63,0	13,9	3 247 213	3 010 000	9,8
Blé dur	53 696	3,2	58,2	28,5	312 595	295 220	16,0
Orges	152 478	9,2	55,7	0,7	848 667	658 000	-7,4
Maïs grain	426 340	25,7	96,7	17,5	4 122 703	3 644 500	11,7
Autres céréales*	99 338	6,0	-	-	481 157	177 420	-
<b>Total céréales</b>	<b>1 247 034</b>	<b>75,3</b>			<b>9 012 335</b>	<b>7 785 140</b>	<b>9,8</b>
Tournesol	209 353	12,6	30,0	45,6	627 165	542 800	44,3
Colza	123 446	7,5	32,8	3,8	404 567	395 200	-5,8
Pois	29 344	1,8	32,5	-3,8	95 399	81 900	25,3
Autres oléoprotéagineux**	47 335	2,9	-	-	118 583	89 910	-
<b>Total oléoprotéagineux</b>	<b>409 478</b>	<b>24,7</b>			<b>1 245 714</b>	<b>1 109 810</b>	<b>19,0</b>
<b>Total</b>	<b>1 656 512</b>	<b>100</b>			<b>10 258 049</b>	<b>8 894 950</b>	<b>10,8</b>

\*avoine, seigle, triticale, sorgho

\*\* féverole, lupin, soja, lin oléagineux

[www.franceagrimer.fr](http://www.franceagrimer.fr)  
[www.agriculture.gouv.fr](http://www.agriculture.gouv.fr)

  
**FranceAgriMer**  
ÉTABLISSEMENT NATIONAL  
DES PRODUITS DE L'AGRICULTURE ET DE LA MER



**Direction Régionale de l'Alimentation de l'Agriculture et de la Forêt Nouvelle Aquitaine**

Siège : Immeuble le Pastel  
22 rue des Pénitents Blancs - CS 13916 - 87039 LIMOGES CEDEX 1  
Tél : 05 55 12 90 00

Site de Besançon  
51 rue Kiéser - CS 31387 - 33077 BORDEAUX CEDEX  
Tél : 05 56 00 42 00

Site Poitiers  
15 rue Arthur Ranc - CS 40537 - 86020 POITIERS CEDEX  
Tél : 05 49 03 11 00

Site internet  
<http://www.draaf.aquitaine-limousin-poitou-charentes.agriculture.gouv.fr/>

**CHIFFRES CLÉS CÉRÉALES 2016/17 prévision 2017/18**

*Nouvelle Aquitaines* édition 2017

FranceAgriMer / 12 rue Henri Rol-Tanguy / TSA 20002 / 93555 Montreuil cedex  
tél. : +33 1 73 30 30 00 / [www.franceagrimer.fr](http://www.franceagrimer.fr) / [www.agriculture.gouv.fr](http://www.agriculture.gouv.fr)  
Directrice de la publication : Christine Avelin / Conception et réalisation : FranceAgriMer,  
service de la Communication, studio PAO / Impression : atelier d'impression de l'Arborial /  
Crédits photos : FranceAgriMer / DR / N° Issn 2264-6213  
© tous droits de reproduction réservés, sauf autorisation expresse de FranceAgriMer