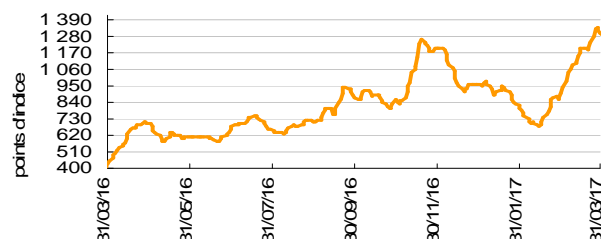


La production mondiale de céréales 2017/18 est estimée par le CIC à 2 050 Mt, en baisse de 55 Mt par rapport à 2016/17. Une hypothèse de baisse de l'ordre de 3 % est faite sur chacune des trois grandes cultures (blé, orge, maïs). Le rapport du 31 mars sur les intentions de semis des agriculteurs américains confirme la perspective d'une sole en blé qui serait à un minimum historique depuis la mise en place de la série statistique (1919), et une surface en soja qui se hisserait à un niveau encore jamais atteint et presque équivalent à la surface en maïs.

> MONDE

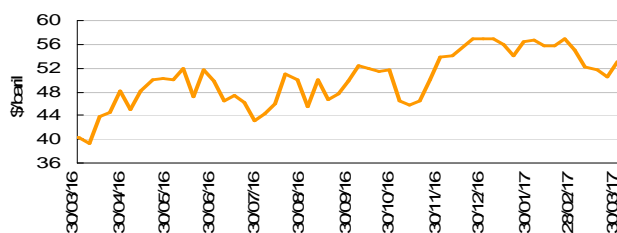
Prix du transport maritime - Fret - Baltic Dry Index (BDI)



Source : CIC

Le BDI a atteint, le 29 mars, son plus haut niveau depuis novembre 2014, à 1338 points. Tous les sous-indices participent de la hausse, notamment celui des gros gabarits (capesize), qui bondit de 198 % par rapport au mois dernier. Toutefois, le marché du fret maritime continue de faire face à une surcapacité et l'indice reste très en-deçà de ses plus hauts historiques.

Prix du pétrole brut - Brent



Source : La Dépêche

Après une période de stabilisation de deux mois (janvier-février), le développement de la production américaine a fait pression sur les cours du pétrole, sans que ceux-ci ne passent sous le seuil des 50 \$/baril. Le rebond de fin mars est attribué à l'arrêt de la production du plus grand champ pétrolier de la Lybie, en raison d'attaques armées.

Prix à l'exportation – blé meunier

\$/t, FOB (moy. mens.)	mars-17	var. / m-1	var. / N-1
Can. (CWRS, St Lau.)	218,3	- 2,2%	- 2,0%
US (HRW, Golfe)	198,2	- 5,9%	- 4,1%
Austr. (ASW, Eastern)	196,2	- 0,1%	- 7,6%
Argentine (Up River)	191,0	+ 2,6%	- 0,8%
US (SRW, Golfe)	182,9	- 3,9%	- 5,4%
All. (B, Hambourg)	192,8	- 0,2%	+ 8,2%
France (Sup., Rouen)	190,0	- 0,9%	+ 13,8%
mer Noire	192,2	+ 0,9%	+ 6,6%

Sources : CIC, FranceAgriMer

En dépit d'une demande accrue, les prix mondiaux à l'exportation ont perdu du terrain courant mars, sous l'effet de conditions météorologiques globalement favorables aux prochaines récoltes. La perspective de stocks volumineux en sortie de campagne 2016/17 pèse également sur les cours. Les prix argentins font exception, en raison d'une bonne dynamique à l'exportation qui a fait suite à la suppression de la taxe et à l'amélioration qualitative de la récolte 2016/17. Au 7

mars, sur un volume de 6,7 Mt exportés, 1,9 Mt sont estimées de qualité fourragère. L'an dernier à la même période, ce segment totalisait la moitié du volume total exporté, soit 2,8 Mt.

Prix à l'exportation – maïs

\$/t, FOB (moy. mens.)	mars-17	var. / m-1	var. / N-1
mer Noire	170,3	- 0,2%	+ 3,5%
US (YC 3)	162,7	- 4,0%	+ 0,6%
Brésil (Paranagua)	nc	nc	
Argentine (Up River)	164,0	- 9,3%	+ 1,0%

Source : CIC

Les cours du maïs sont sous la pression de l'arrivée de la récolte sud-américaine, notamment argentine, qui s'annonce très abondante. Aux États-Unis, l'enquête sur les intentions de semis laisse augurer une sole en maïs en baisse de 4 % par rapport à l'an dernier, à 36,4 Mha.

Prix à l'exportation – orge fourragère

\$/t, FOB (moy. mens.)	mars-17	var. / m-1	var. / N-1
Australie (Eastern States)	173,9	+ 3,0%	+ 1,2%
France (Rouen)	162,6	- 1,2%	- 0,6%
mer Noire	170,6	- 0,4%	+ 1,3%
Argentine (Up River)	158,7	- 0,2%	+ 0,5%

Sources : CIC, FranceAgriMer

En Australie, la logistique trouve ses limites face à l'abondance de la récolte et fait monter les prix à l'exportation. Les nouvelles installations logistiques en Nouvelle-Galles du Sud et en Australie-Occidentale devraient contribuer à améliorer le bon déroulement du programme d'exportation.

Bilans mondiaux – prévisions 2017/18

Mt	Ttes cér.	BT	Maïs	Orge	BD
Var. st. initial	+ 33,5	+ 16,4	+ 15,2	+ 3,3	+ 1,6
Prod.	2050,2	734,5	1023,9	144,1	39,1
var. / N-1	- 55,3	- 19,2	- 29,1	- 5,0	- 0,9
Conso.	2079,2	740,2	1043,5	144,7	38,4
var. / N-1	+ 87,6	+ 18,1	+ 66,7	+ 0,1	+ 0,8
Échanges	339,5	166,5	136,6	27,0	13,4
var. / N-1	- 4,3	- 2,6	- 0,9	- 0,8	+ 1,0
Stock fin	512,6	239,3	224,5	29,8	10,8
var. / N-1	- 29,0	- 5,7	- 19,6	- 1,8	- 0,0

Source : CIC 30/03/17

Blé : la production mondiale est estimée en retrait de 3 % par rapport à l'an dernier et de 20 % pour les États-Unis. Dans ce contexte, le stock mondial est estimé en baisse de 2,4 %.

Maïs : La production et le stock final sont estimés, à ce stade, en retrait respectivement de 3 % et de 9 %.

Orge : A l'instar des récoltes de blé et de maïs, la production mondiale est prévue en baisse de 3 %. La récolte de l'Australie devrait afficher le plus fort recul (- 35 %) après le record en 2016/17. Le stock mondial devrait s'éffriter de 6 %.

> UNION EUROPEENNE

■ Contexte

Euro contre dollar américain



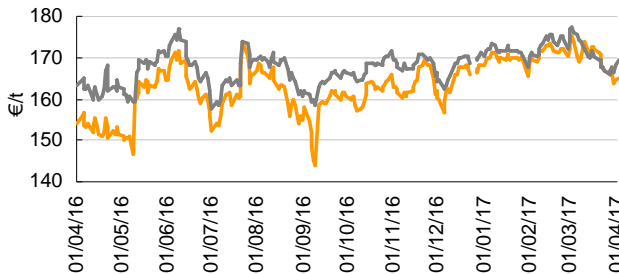
Source : BCE

2

La valeur moyenne de l'euro par rapport au dollar sur le mois de mars (1,0685) est, en 2017, inférieure de 4 % à ce qu'elle était en 2016. Après l'orientation baissière prise en février, l'euro s'est sensiblement apprécié jusqu'aux derniers jours du mois de mars (retrouvant des niveaux - 1,09 \$ - qu'il n'avait pas atteint depuis novembre 2016), avant de céder à nouveau du terrain.

■ Prix sur le marché à terme

Cotation du contrat blé meunier



Source : CIC d'ap. Euronext

— échéance proche
— échéance suivante

Au 31/03/17, échéance proche (mai) à 164,50 €/t contre 152,75 €/t au 31/03/16 (+ 8 %). Échéance suivante (septembre) à 168 €/t contre 161,75 €/t l'an dernier (+ 4 %).

Cotation du contrat maïs



Source : CIC d'ap. Euronext

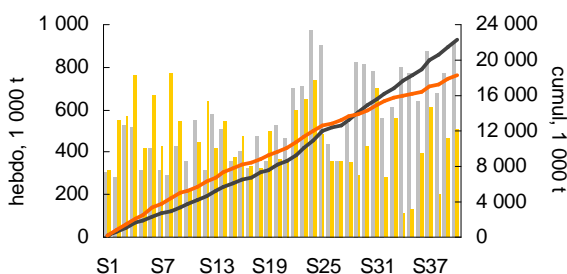
— échéance proche
— échéance suivante

Au 31/03/17, échéance proche (juin) à 172,25 €/t, contre 151,75 €/t au 31/03/16 (+ 14 %). Échéance suivante (août) à 176,25 €/t contre 158 €/t l'an dernier (+ 12 %).

■ Exportations (flux physiques)

Depuis le 9 novembre, l'observation des flux physiques (source Douanes) s'est substituée à celle des demandes de certificats (obligation de détention d'un certificat supprimée, à l'exception des échanges dans le cadre de contingents tarifaires).

Exportations – blé tendre (grains)

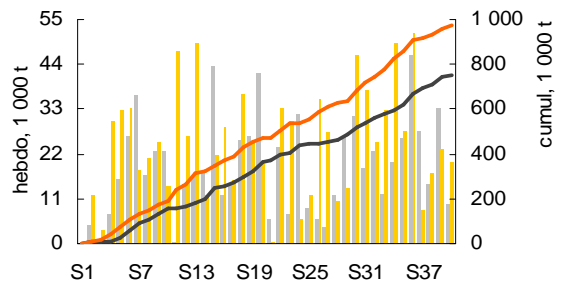


Source : CE

— hebdo 15/16 — hebdo 16/17
— cumul 15/16 — cumul 16/17

Au 4 avril (semaine 40), cumul 2016/17 à 18,3 Mt, inférieur de 18 % à celui de l'an dernier à la même période, de sorte que l'écart se creuse. Pour autant, la Commission maintient une prévision (au 30/03), sur l'ensemble de la campagne, de baisse des exportations de 27 %, à 24 Mt.

Exportations – blé dur (grains)

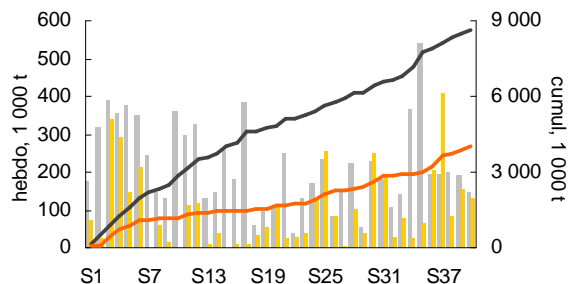


Source : CE

— hebdo 15/16 — hebdo 16/17
— cumul 15/16 — cumul 16/17

Au 4 avril, cumul de campagne 2016/17 à 977 000 t. A 9 mois de campagne, la hausse par rapport à 2015/16 à la même date (+ 30 %) est parfaitement en ligne avec la prévision de la Commission sur l'ensemble de la campagne.

Exportations – orge (grains)

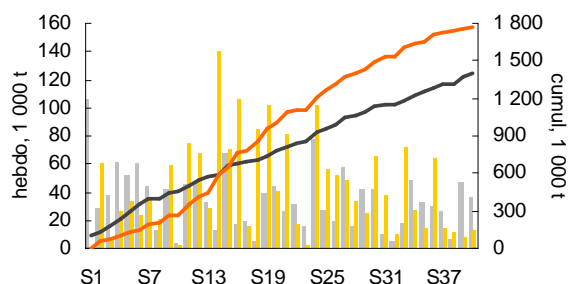


Source : CE

— hebdo 15/16 — hebdo 16/17
— cumul 15/16 — cumul 16/17

Au 4 avril, cumul de campagne 2016/17 à 4 Mt contre 8,7 Mt en 2015/16 (- 54 %), essentiellement imputable au recul de la demande chinoise par rapport à l'an dernier. La reprise d'activité au mois de mars a conduit la Commission à redresser l'objectif d'exportation sur la campagne de plus de 400 000 t entre sa prévision de fin février et celle de fin mars, ce qui correspond à une chute de 47 % des exportations entre 2015/16 et 2016/17.

Exportations – maïs (grains)

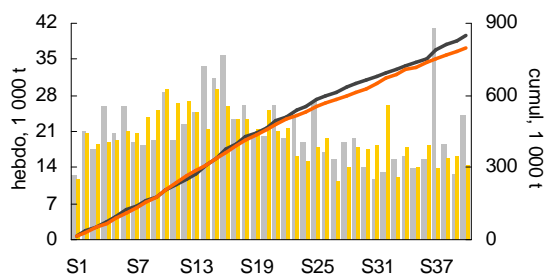


Source : CE

— hebdo 15/16 — hebdo 16/17
— cumul 15/16 — cumul 16/17

Au 4 avril, cumul de campagne 2016/17 à 1,8 Mt soit + 26 % par rapport à 2015/16 à la même période. La Commission prévoit (au 30/03) des exportations en légère hausse (de 2 %) sur l'ensemble de la campagne.

Exportations – farine blé tendre (équ. grains)



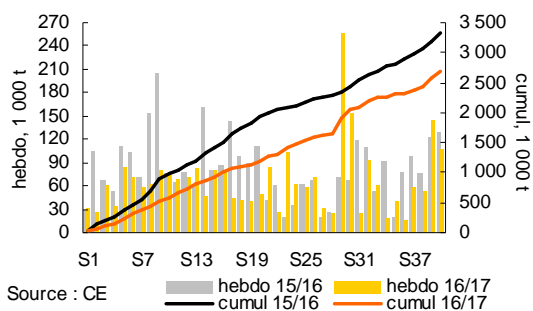
Source : CE

— hebdo 15/16 — hebdo 16/17
— cumul 15/16 — cumul 16/17

Au 4 avril, cumul de campagne 2016/17 à 797 kt (- 6 % par rapport à 2015/16 à la même date).

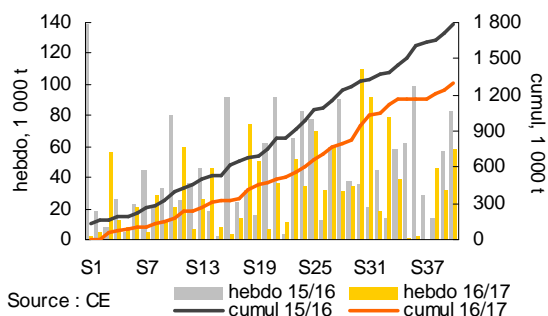
■ Importation (flux physiques)

Importations – blé tendre (grains)



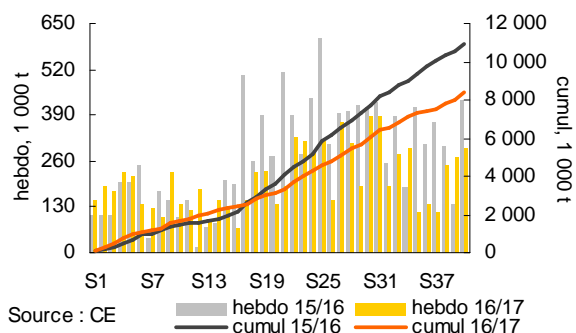
Au 4 avril, cumul à 2,7 Mt, en baisse de 19 % par rapport à 2015/16 sur la même période, en ligne avec la prévision de campagne par la Commission au 30/03 (- 22 %).

Importations – blé dur (grains)



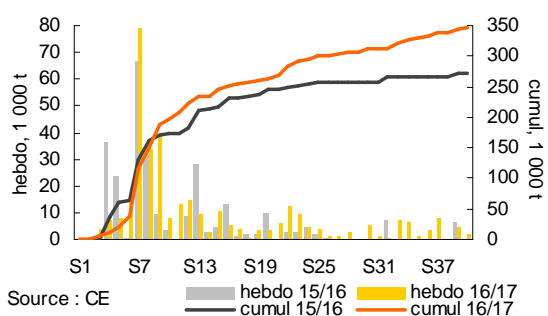
Au 4 avril, cumul de campagne 2016/17 à 1,3 Mt, en baisse de 27 % par rapport à 2015/16 à la même date. La Commission prévoit (au 30/03) une baisse de 30 % sur l'ensemble de la campagne, après une revalorisation de 255 kt de l'objectif de campagne entre février et mars.

Importations – maïs (grains)



Au 4 avril, cumul de campagne 2016/17 à 8,3 Mt, en baisse de 24 % par rapport à 2015/16 à la même période. La Commission prévoit (au 30/03), sur l'ensemble de la campagne, une baisse de 5 % des importations par rapport à l'an dernier, après avoir révisé, entre février et mars, de 400 000 t à la baisse sa prévision de fin de campagne 2016/17.

Importations – orge



Au 4 avril, cumul de campagne 2016/17 à 346 kt (+ 27 % par rapport à 2015/16 à la même date).

Contingent à l'importation de blé tendre à droit réduit (12 €/t) – R. 1067/2008

Contingent 2017	Etats-Unis	Canada	Autres que Can. & E.- Unis	Toutes origines
3 112 030 t				
Sous-contingents 2017	572 000	38 853	2 337 004	122 790
Alloué à ce jour	0	27	141 700	8 472
Ouvert trim. 1	572 000	38 853	594 597	122 790
24/02/17 - 03/03/17	0	0	20 364	4 902
03/03/17 - 10/03/17	0	0	9 603	0
10/03/17 - 17/03/17	0	0	1 666	0
17/03/17 - 24/03/17	0	0	10 142	200
24/03/17 - 31/03/17	0	0	8 587	0
Restant disponible	572 000	38 826	2 236 687	114 318
% alloué	0,0%	0,1%	6,0%	6,9%

Source : CE

Après trois mois d'ouverture des contingents 2017, environ 150 000 t de blé ont été attribuées, principalement à travers le sous contingent « *autres que Canada et États-Unis* ». L'an passé à la même période, environ 73 000 t de blé avaient été demandées.

Contingent à l'importation d'orge fourragère à droit réduit (16 €/t) – R. 2305/2003

Contingent 2017 (t)	307 105
Ouvert 1er janvier 2016	307 105
Alloué à ce jour	1 516
24/02/17 - 03/03/17	0
03/03/17 - 10/03/17	0
10/03/17 - 17/03/17	0
17/03/17 - 24/03/17	115
24/03/17 - 31/03/17	0
Restant disponible	305 589
% alloué	0,5%

Source : CE

Un volume de 1 516 t d'orge fourragère a été demandé dans le cadre du contingent toutes origines.

Contingent à l'importation de maïs à droit zéro – R. 969/2006

Contingent 2017(t)	277 988
Ouvert semestre 1	138 994
Alloué semestre 1	79 764
dont non utilisé	59 230
24/02/17 - 03/03/17	0
03/03/17 - 10/03/17	4 134
10/03/17 - 17/03/17	0
17/03/17 - 24/03/17	0
24/03/17 - 31/03/17	60 000
Restant disponible	198 224
% alloué	28,7%

Source : CE

Vif intérêt des opérateurs la dernière semaine de mars, avec 60 000 t demandées (semaine 40).

Contingent à l'importation de céréales originaires d'Ukraine, à droit zéro – R. 416/2014

Contingents 2017 (t)	Blé tendre*	Orge*	Maïs*
Ouvert 1er janvier 2017	960 000	270 000	450 000
Alloué à ce jour	828 706	56 838	450 000
24/02/17 - 03/03/17	0	1 579	
03/03/17 - 10/03/17	1 200	6 200	
10/03/17 - 17/03/17	7 751	5 049	
17/03/17 - 24/03/17	8 528	100	
24/03/17 - 31/03/17	3 525	4 000	
Restant disponible	131 294	213 162	0
% alloué	86,3%	21,1%	100,0%

* grains, farines, pellets

Source : CE

Les contingents ukrainiens, qui bénéficient tous d'un droit zéro concentrent l'intérêt des importateurs. Le contingent 2017 en maïs a été intégralement soldé lors de sa 1^{ère} semaine d'ouverture début janvier. L'attrait du contingent en

blé tendre a été fort au cours des deux premiers mois de l'année, mais s'est depuis considérablement amoindri. Le sous contingent orge suscite un intérêt limité (21 % alloué).

> FRANCE

■ Prix à l'exportation

Prix des céréales françaises (€/t)

€/t, FOB	mar.17	var. / m-1	var. / N-1
blé meunier sup (Rouen)	177	- 1,3%	+ 18,2%
blé meunier sup (Pallice)	179	- 1,4%	+ 18,7%
Orge (fourr., Rouen)	152	- 1,1%	+ 3,6%
Maïs (Bordeaux)	175	- 0,7%	+ 14,7%
Maïs Rhin	182	+ 2,1%	+ 16,5%
Blé dur (Pallice)	-		
Blé dur (Port-la-Nv)	-		

Source : FranceAgriMer

Les prix des céréales françaises, libellés en euro, ont légèrement cédé du terrain, en moyenne, entre février et mars, dans un contexte de hausse marquée de l'euro par rapport au dollar.

Le marché du blé dur reste peu animé et ne permet pas de dégager de prix représentatifs sur le mois de mars.

■ Fabricants d'Aliment du Bétail

Mises en œuvre par les fabricants d'aliment composé

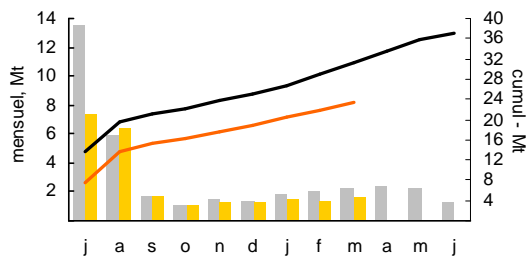
tonnes	Blé tendre	Maïs	Orge
2015/16 (12m)	5 215 700	2 772 500	1 013 900
févr-17	405 000	181 000	135 000
2016/17 (8m)	3 630 000	1 563 000	1 002 000
var. / N-1	+ 6,9%	- 19,0%	+ 48,7%

Source : FranceAgriMer

Chiffres ci-dessus sous réserve des déclarations actuellement manquantes. Au 12/04/17, la prévision de mises en œuvre au titre de la campagne 2016/17 a été maintenue à 5,5 Mt de blé tendre et revue à la hausse à 2,3 Mt de maïs et 1,5 Mt d'orge.

■ Collecte

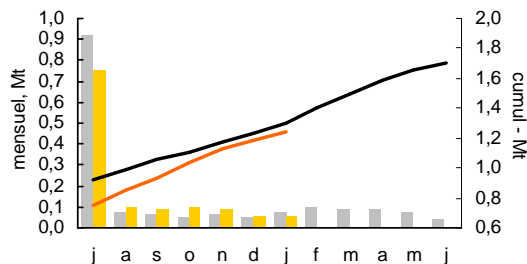
Collecte réalisée en blé tendre



Source : FranceAgriMer

La collecte cumulée de blé tendre au 01/03 représente 80 % (77 % en 2015) d'une production estimée en mars à 1,6 Mt.

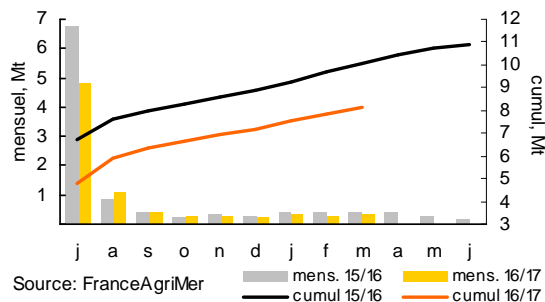
Collecte réalisée en blé dur



Source : FranceAgriMer

La collecte cumulée de blé dur au 01/03 représente 80 % (77 % en 2015) d'une production qui reste estimée en mars à 1,6 Mt.

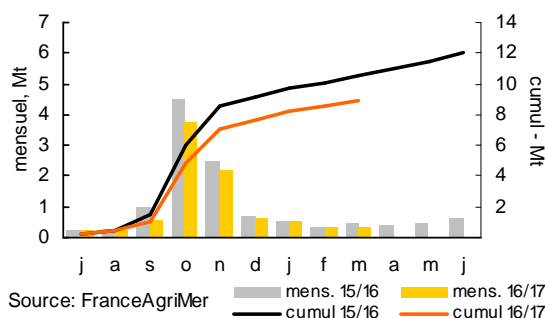
Collecte réalisée en orge



Source : FranceAgriMer

La collecte cumulée d'orge au 01/03 représente 76 % (74 % en 2015) d'une production qui reste estimée en mars à 10,3 Mt.

Collecte réalisée en maïs



Source : FranceAgriMer

La collecte cumulée de maïs au 01/03 représente 74 % (77 % en 2015) d'une production qui reste estimée en mars à 11,5 Mt (estimation pour le maïs grain récolté à maturité, à l'exclusion du maïs ensilage et du maïs récolté au stade « humide »).

■ Exportations

Exportations de blé tendre vers pays tiers au 31/03

tonnes	Cumul 15/16	Cumul 16/17	var. / N-1
Total pays tiers	8 297 014	3 343 592	-60%
Algérie	3 547 796	1 460 683	-59%
Afrique sub-sah.	1 727 589	997 798	-42%
Maroc	1 221 126	147 903	-88%
Egypte	484 000	0	-
Asie	424 185	173 139	-59%
Tunisie	108 707	50 223	-54%

Source : Douanes, Infograin, Reuters (cumul 9 mois)

En cumul sur les neuf premiers mois de la campagne (7 mois douaniers et embarquements de février et mars 2017), la baisse des exportations françaises de blé tendre vers pays tiers continue à s'accroître par rapport à l'année précédente (- 55 % à fin février). En particulier, l'écart se creuse sur l'Afrique Sub-saharienne.

Exportations d'orge vers pays tiers au 31/03

tonnes	Cumul 15/16	Cumul 16/17	var. / N-1
Total pays tiers	3 935 003	1 913 479	- 51%
Chine	2 315 704	323 689	- 86%
Arabie Saoudite	607 900	494 383	- 19%
Maroc	434 554	139 469	- 68%
Jordanie	159 681	208 692	+ 31%
Algérie	104 816	148 419	+ 42%

Source : Douanes, Infograin, Reuters (cumul 9 mois)

A l'inverse, l'écart se réduit significativement en l'espace d'un seul mois sur les exportations d'orge vers pays tiers par rapport à l'an dernier (- 62 % le mois dernier). Les expéditions vers l'Arabie Saoudite sont le principal facteur de la reprise d'activité ; Jordanie et Algérie contribuent également, mais dans une moindre mesure, au redressement du chiffre d'exportation.