

Chiffres-clés 2015/16

de FranceAgriMer - Prévisions 2016/17

> janvier 2017

Occitanie



Chiffres clés 2014/15

Occitanie : **3^e région** de productions végétales soit **4,4 Mds€ en valeur**

1^{ère} région de production de blé dur : 440 000 tonnes de collecte

1^{ère} région de **Grandes cultures biologiques** : 50 000 tonnes de collecte soit 11 % du total national en céréales ; 48 % du total national en oléagineux ; 13 % du total national en protéagineux

1^{ère} région productrice de semences en blé dur : 33 000 tonnes soit 48 % du total national

1^{ère} région productrice de semences de pois chiches : 48 % du total national

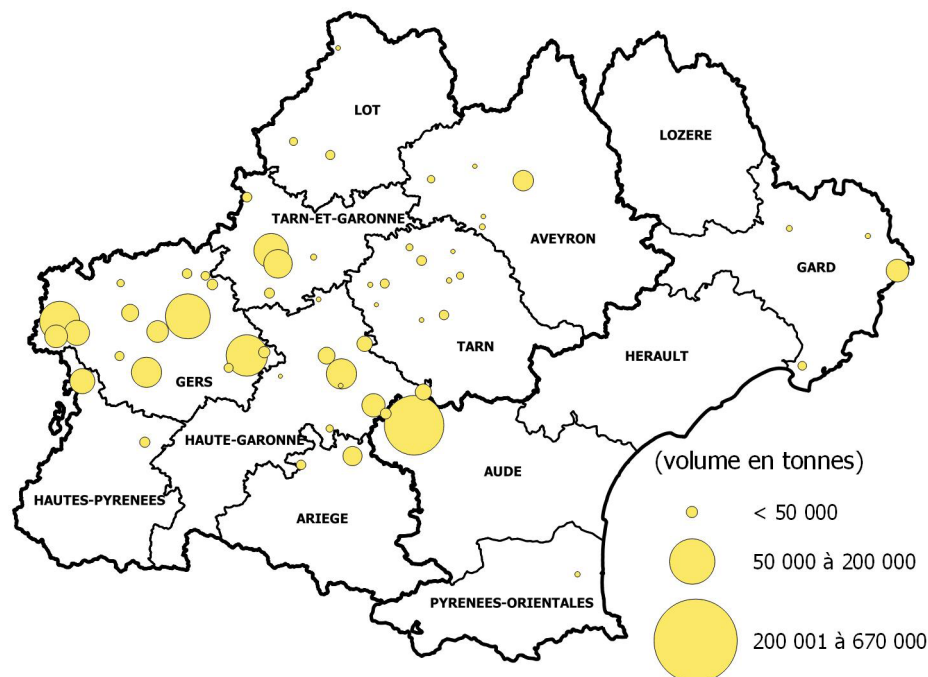
2^e région productrice de semences de maïs : 54 000 tonnes soit 24 % du total national

Emploi agricole : **2^e région** en terme d'emploi agricole -1 40 000 actifs permanents

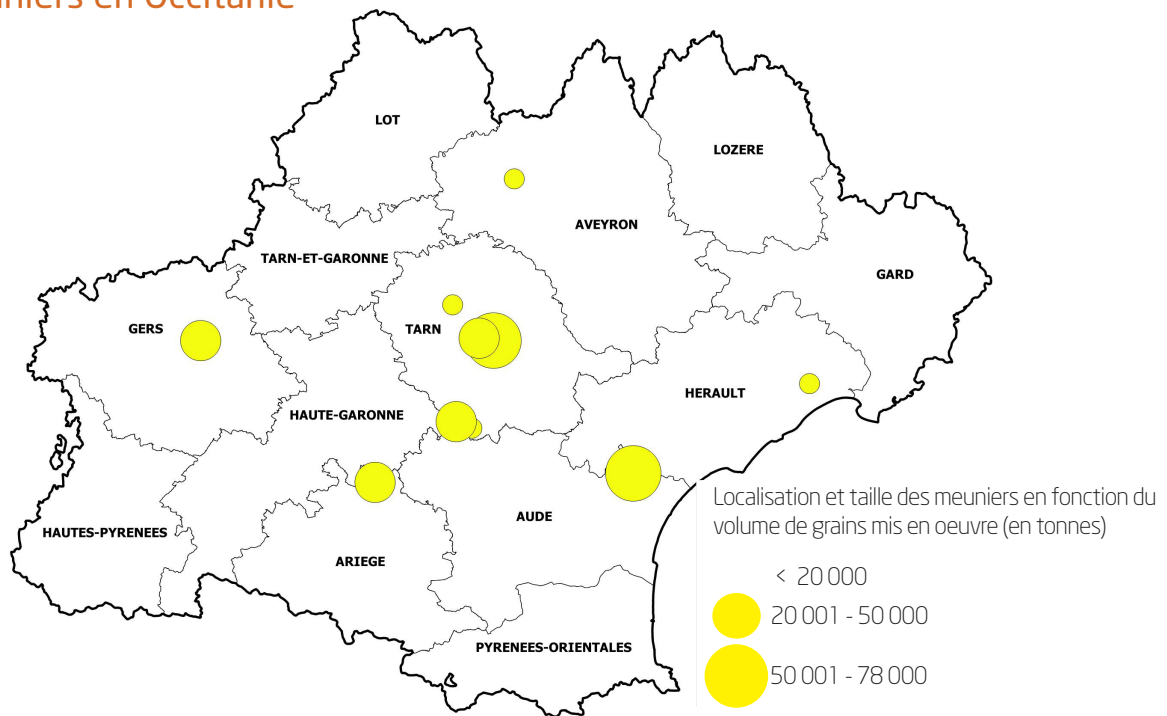
Agro-alimentaire : **3^e région** avec 7 000 établissements

Sources : FAM-AGRESTE-DRAAF LR-MP

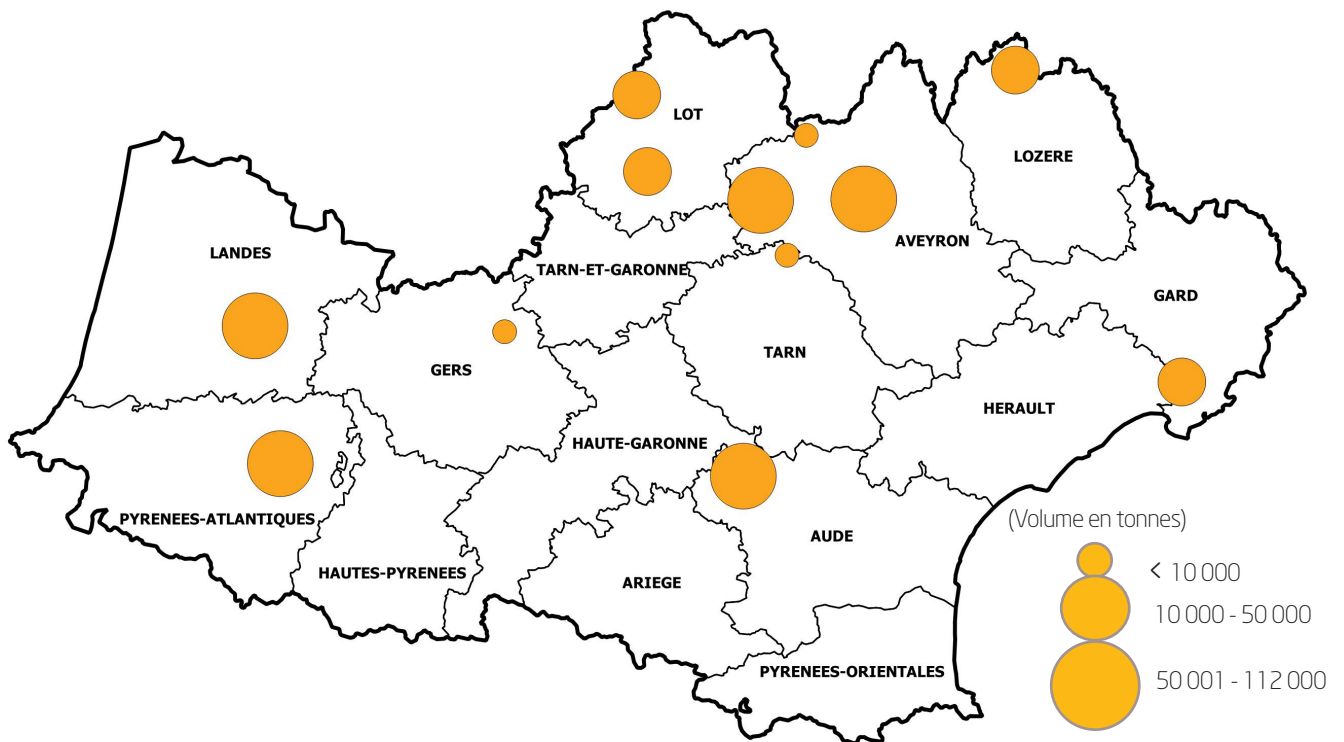
Collecteurs d'occitanie dont l'activité par campagne est supérieure à 10 000 t



Les meuniers en Occitanie



Fabricants d'aliments du Bétail d'Occitanie

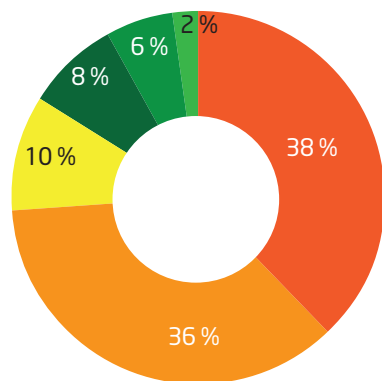


Meunerie : Blé tendre mis en oeuvre (en tonnes)

Occitanie	2014	2015	2016*
Total grains mis en oeuvre	368 848	346 303	288 138
dont bio	5 090	5 012	4 082

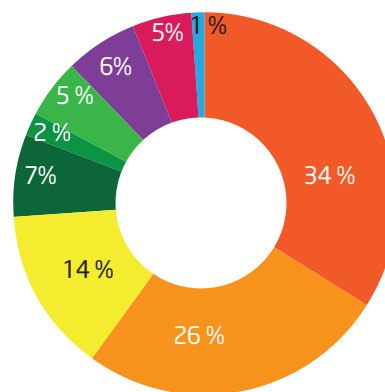
* données sur 10 mois : janvier-octobre

Ventilation des farines



- Boulangerie et pâtisserie artisanale
- Boulangerie-pâtisserie industrielle (frais et surgelés)
- Exportations
- autres
- Industries utilisatrices alimentaires
- Atelier de boulangerie-pâtisserie grande surface

Mise en oeuvre des FAB



- Mais
- Blé tendre
- Orge
- Triticale
- Sorgho
- Tourteaux de colza
- Tourteaux de soja
- Tourteaux de tournesol
- autres

L'OCCITANIE : UNE RÉGION AGRICOLE, ENTRE MER ET MONTAGNE, AUX PORTES DU SUD DE L'EUROPE ET DES PAYS MÉDITERRANÉENS

La région Occitanie couvre 13 départements et possède de nombreux atouts

La diversité des paysages, des identités locales et la qualité de vie de l'Occitanie sont des réalités dont chaque habitant a conscience. Ces atouts font de la région un important pôle touristique avec son littoral méditerranéen, de la petite Camargue au Roussillon, ses différents espaces ruraux, ses sites et villages remarquables (Vallée du Tarn, zone cathare, Cité de Carcassonne, St Guilhem le désert, Lourdes, Albi, Cordes-sur-ciel ...) et ses zones montagneuses (Pyrénées, Cévennes, Aubrac, Montagne noire, Massif du Caroux).

La région Occitanie est également forte de métropoles (Toulouse et Montpellier) et de bassins de consommation importants (Nîmes, Perpignan, Narbonne, Béziers, Montauban, Auch, Albi, Rodez ...).

La recherche et l'innovation sont à l'honneur au travers de deux importants pôles de compétitivité à enjeux agricoles (Agri sud-ouest innovation et Qualimediterranée). La présence de nombreux établissements d'enseignement supérieur et de recherche constitue une force (ENSAT, EIPurpan, SupAgro, ENSAM, CNEARC, UMT blé dur, Arvalis-institut du végétal, Terres Innovia, INRA ...) pour l'agriculture régionale.

L'accès à la Méditerranée est un atout indéniable pour l'exportation de céréales via les ports de Sète et Port-la-Nouvelle. La proximité de l'Espagne, partenaire commercial majeur de la filière maïs est également essentielle.

L'Occitanie : des filières grandes cultures très diversifiées.

La région Occitanie comprend 14 000 exploitations spécialisées en grandes cultures et en semences pour plus d'1 million d'hectare. Plus de 37 000 exploitations cultivent des céréales sur les 78 000 que compte la région. Les céréales et oléo-protéagineux représentent plus de 30% de la surface agricole utile. La région est « leader national » pour le blé dur, le sorgho, le tournesol et le soja. L'Occitanie est aussi une région de production importante de maïs irrigué, de semences et de riz.

Le poids économique de l'agriculture en Occitanie est supérieur à celui du tourisme ou de l'aéronautique. Avec 1,8 Mds € de chiffre d'affaires, la valeur de la production de grandes cultures devance celle de la production viticole (1,6 Mds €) et celle des cultures spécialisées (1,1 Mds €) [selon Agreste, comptes de l'agriculture, moyenne triennale 2012-14].

Le secteur compte également 136 organismes de collecte, 24 fabricants d'aliments du bétail et 66 moulins. La filière régionale des grandes cultures présente bon nombre de particularités créatrices de valeur ajoutée et d'emplois :

- ◀ elle est leader dans la production et la transformation de maïs pop-corn,
- ◀ elle compte, parmi les fabricants d'aliments du bétail, la firme Royal canin, implantée dans le Gard et qui utilise plus de 37 000 tonnes de céréales (2015) dans ses fabrications dont environ 1/3 de blé tendre et 2/3 de maïs ainsi qu'un peu d'orge. Ces céréales sont à 99% d'origine française.
- ◀ elle abrite des multinationales telles que Syngenta et Monsanto,
- ◀ elle comprend un signe officiel de qualité spécifique avec l'Indication géographique protégée « riz de Camargue ».

L'Occitanie : une bonne moisson 2016 en opposition avec le reste de la France.

Avec 2,4 Mt de blés produits en Occitanie, la récolte 2016 est supérieure de 10% à la récolte de 2015 (+13% par rapport à la moyenne quinquennale). La région n'a pas été atteinte par les intempéries de fin mai et juin qui ont entraîné la baisse de 30% la production nationale de blé tendre. Les rendements du blé tendre et du blé dur sont en hausse (respectivement 51 et 58 q/ha) par rapport à 2015.

Plus spécifiquement pour le blé dur, sous l'effet conjugué d'une hausse des surfaces et de bons rendements, la production régionale est estimée en hausse de 16% par rapport à la campagne précédente (700 000t). Elle représente 46% du volume national contre près de 36% du volume moyen quinquennal (2011 à 2015).

Dans un contexte de retrait des exportations françaises sur les marchés par manque de volumes disponibles, la région Occitanie doit capitaliser sur sa bonne récolte pour mieux se positionner.

Le Comité Régional des Céréales (CRC) : le lieu d'échanges de la filière

Le premier Comité Régional des Céréales d'Occitanie s'est réuni le 18 novembre 2016.

Le CRC est chargé d'émettre tous avis utiles sur l'organisation et le fonctionnement du marché des céréales. Il participe notamment à l'élaboration des prévisions de rendement des céréales et concoure ainsi à l'évaluation de la récolte nationale.

Il est composé de 33 membres représentant l'ensemble des maillons de la filière : producteurs, collecteurs, transformateurs (meuniers, fabricants d'aliments du bétail, boulangers, riziers). La présidente du conseil régional, le DRAAF et le DRDDI, font également partie des membres du comité avec voix délibératives. Monsieur Jean-François Gleizes a été élu à la présidence du comité. Il est assisté de deux vice-présidents : Monsieur Yvon Parayre et Monsieur Jean-Louis Valadié.

Les membres du comité ont décidé de donner une nouvelle dimension à cette instance et d'engager une dynamique de travail propice à la réflexion sur les stratégies de filières et les problématiques régionales.

Le comité se positionne ainsi comme l'instance compétente pour décliner, au niveau régional, les actions des plans stratégiques construits au niveau national qui seraient particulièrement pertinents pour la région.

L'Occitanie : des défis à relever

L'Occitanie bénéficie de productions très diversifiées et créatrices de valeur, dont la qualité est reconnue par l'ensemble des acteurs nationaux.

L'Occitanie doit poursuivre ses efforts en matière de recherche de valeur ajoutée (qualité, innovation, exportation). Pour cela, elle doit relever 3 défis majeurs :

- ◀ le réchauffement climatique, particulièrement préjudiciable en zone méditerranéenne, qui nécessite une réflexion stratégique sur la gestion des ressources, le partage de l'eau entre les divers usagers et les techniques d'irrigation innovantes (recyclage des eaux usées, économies d'eau),
- ◀ l'accès à la mer, avec le développement des deux ports régionaux de Sète et Port-la-Nouvelle qui bénéficient, outre des infrastructures maritimes, de terminaux fluviaux et ferroviaires permettant des synergies de stockage, manutention et transformation de céréales, graines, tourteaux et huiles ainsi que l'approvisionnement en engrais,
- ◀ le développement des filières territorialisées s'appuyant sur les productions spécifiques de la région Occitanie : blé dur, maïs, soja, semences, riz, productions « bio ».

Campagne 2015/16 - Récolte 2015

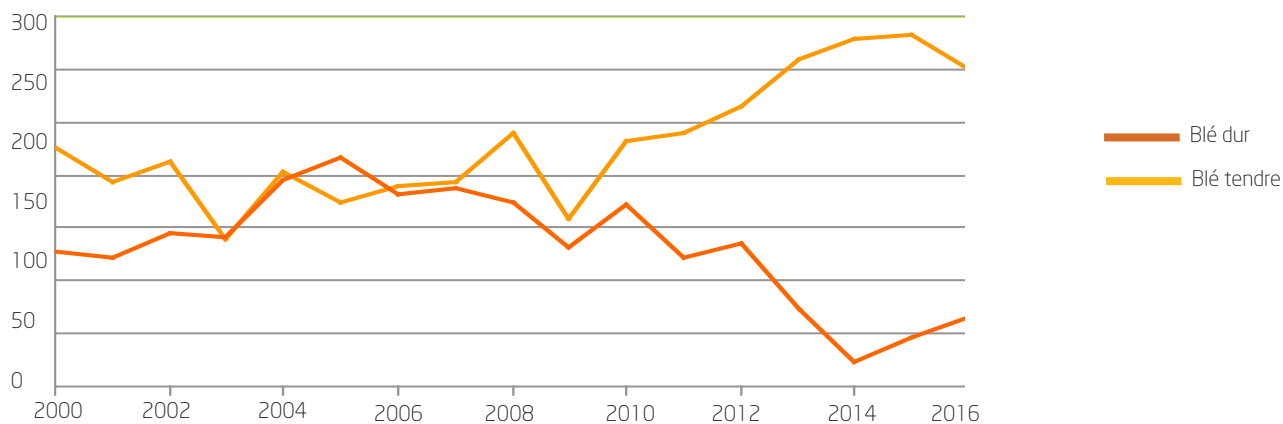
	Produit	Surface (hectares)	Rendement (qx/ha)	Récolte (tonnes)	Collecte au 30.06.16
OCCITANIE	Blé tendre	295 415	54	1 597 675	1 341 190
	Blé dur	128 815	47	611 819	541 968
	Orge	112 280	49	552 179	252 325
	Triticale	48 070	41	197 431	54 585
	Seigle	3 165	31	9 704	1 616
	Avoine	9 480	30	28 716	8 363
	Riz	3 060	55	16 830	13 574
	Mais	169 135	88	1 481 873	1 018 924
	Sorgho	24 330	52	126 997	90 506
	Total céréales	793 750	58	4 623 223	3 323 052
	Colza	44 785	24	109 624	93 521
	Soja	45 940	31	142 280	100 184
	Tournesol	228 990	19	440 916	393 700
	Lin oléagineux	5 200	19	10 000	5 811
	Total Oléagineux	324 915	22	702 821	593 216
Pois	13 870	30	42 274	19 298	
Fèves et fèvesoles	9 070	21	18 963	6 528	
Total Protéagineux	22 940	27	61 237	25 825	
MIDI-PYRENEES	Blé tendre	281 510	55	1 535 509	1 302 660
	Blé dur	72 485	53	384 215	362 801
	Orge	98 580	50	495 791	228 688
	Triticale	42 260	43	180 721	52 677
	Seigle	1 275	39	4 927	1 325
	Avoine	6 370	31	20 026	7 989
	Riz				
	Mais	164 980	89	1 461 048	1 008 397
	Sorgho	21 295	52	111 067	83 292
	Total céréales	688 755	61	4 193 304	3 047 828
	Colza	41 240	24	100 728	87 955
	Soja	44 800	31	138 445	98 665
	Tournesol	201 845	19	392 834	354 300
	Lin oléagineux	5 100	19	9 800	5 739
	Total Oléagineux	292 985	22	641 807	546 658
Pois	10 590	33	34 494	14 286	
Fèves et fèvesoles	8 840	21	18 618	6 427	
Total Protéagineux	19 430	27	53 112	20 714	
LANGUEDOC-ROUSSILLON	Blé tendre	13 905	45	62 166	38 530
	Blé dur	56 330	40	227 604	179 167
	Orge	13 700	41	56 388	23 636
	Triticale	5 810	29	16 710	1 908
	Seigle	1 890	25	4 777	292
	Avoine	3 110	28	8 690	374
	Riz	3 060	55	16 830	13 574
	Mais	4 155	50	20 825	10 528
	Sorgho	3 035	52	15 930	7 215
	Total céréales (y.c riz)	104 995	41	429 919	275 224
	Colza	3 545	25	8 896	5 567
	Soja	1 140	33	3 835	1 518
	Tournesol	27 145	18	48 083	39 400
	Lin oléagineux				
	Total Oléagineux	31 830	19	60 814	46 485
Pois	3 280	24	7 780	5 011	
Fèves et fèvesoles	230	15	345	101	
Total Protéagineux	3 510	23	8 125	5 112	

Campagne 2016/17 - Récolte 2016

	Produit	Surface (hectares)	Rendement (qx/ha)	Récolte (tonnes)	Collecte prév. au 30.06.17
OCCITANIE	Blé tendre	291 970	58	1 700 394	1 440 000
	Blé dur	141 840	51	716 685	598 000
	Orge	112 014	50	560 254	270 000
	Triticale	47 215	43	201 793	57 500
	Seigle	2 985	36	10 665	2 000
	Avoine	10 095	33	33 049	13 000
	Riz	2 840	50	14 200	13 500
	Maïs	156 185	89	1 393 869	1 100 000
	Sorgho	23 900	53	126 211	95 000
	Total céréales	789 044	60	4 757 120	3 589 000
	Colza	44 125	29	129 128	107 000
	Soja	51 465	26	131 491	120 000
	Tournesol	222 725	22	497 595	420 000
	Lin oléagineux	5 330	18	9 902	7 000
	Total Oléagineux	323 645	24	768 116	654 000
Pois	16 200	29	46 615	38 500	
Fèves et fèveroles	10 025	20	20 194	8 000	
Total Protéagineux	26 225	25	66 809	46 500	
MIDI-PYRENEES	Blé tendre	281 270	59	1 650 724	
	Blé dur	79 690	58	460 190	
	Orge	98 514	51	499 066	
	Triticale	40 815	43	177 223	
	Seigle	1 275	37	4 760	
	Avoine	7 095	32	23 039	
	Riz				
	Maïs	152 265	90	1 373 209	
	Sorgho	20 640	53	109 586	
	Total céréales	681 564	63	4 297 797	
	Colza	40 745	29	118 533	
	Soja	50 425	26	128 961	
	Tournesol	197 505	23	445 284	
	Lin oléagineux	5 200	18	9 462	
	Total Oléagineux	293 875	24	702 240	
Pois	12 420	30	37 145		
Fèves et fèveroles	9 795	20	19 740		
Total Protéagineux	22 215	26	56 885		
LANGUEDOC-ROUSSILLON	Blé tendre	10 700	46	49 670	
	Blé dur	62 150	41	256 495	
	Orge	13 500	45	61 188	
	Triticale	6 400	38	24 570	
	Seigle	1 710	35	5 905	
	Avoine	3 000	33	10 010	
	Riz	2 840	50	14 200	
	Maïs	3 920	53	20 660	
	Sorgho	3 260	51	16 625	
	Total céréales (y.c riz)	107 480	43	459 323	
	Colza	3 380	31	10 595	
	Soja	1 040	24	2 530	
	Tournesol	25 220	21	52 311	
	Lin oléagineux	130	20	260	
	Total Oléagineux	29 770	22	65 696	
Pois	3 780	25	9 470		
Fèves et fèveroles	230	20	454		
Total Protéagineux	4 010	25	9 924		

La filière blé dur

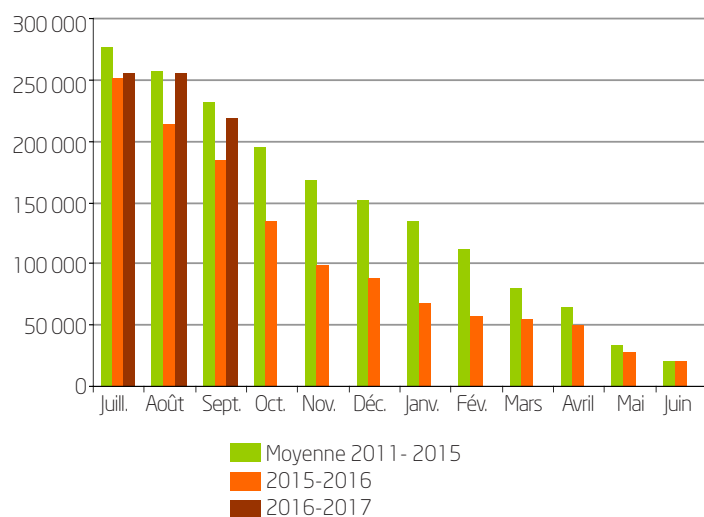
Sole : Évolution de la sole régionale de blé dur (en Milliers/ha)



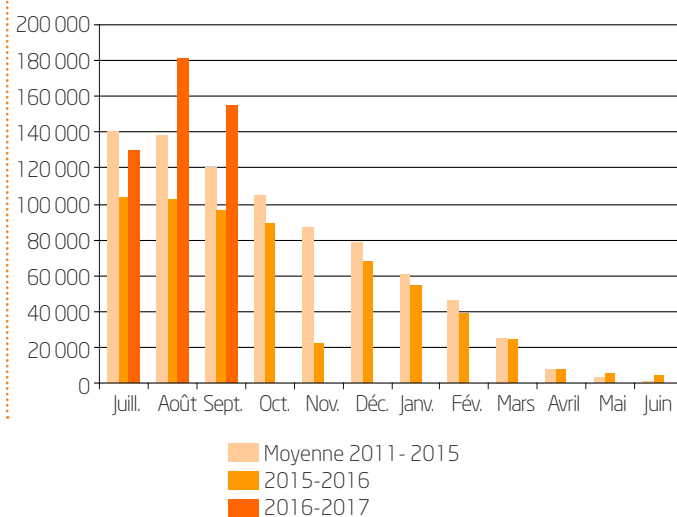
Source - Agreste - Statistique agricole annuelle

Stocks

Évolution des stocks de blé dur (en tonnes)



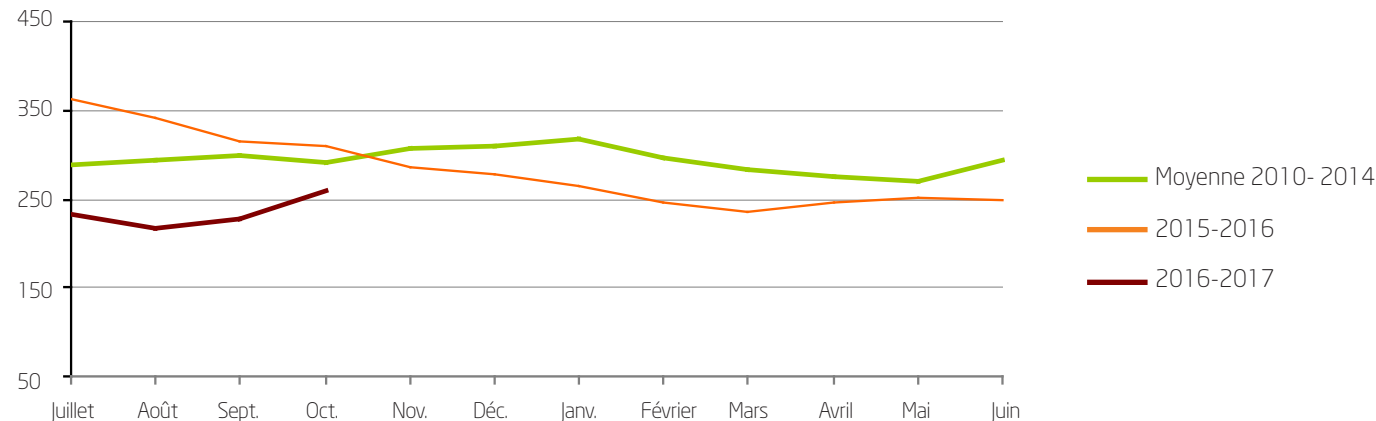
dont stocks de dépôts de blé dur (en tonnes)



Source : FranceAgriMer

Prix

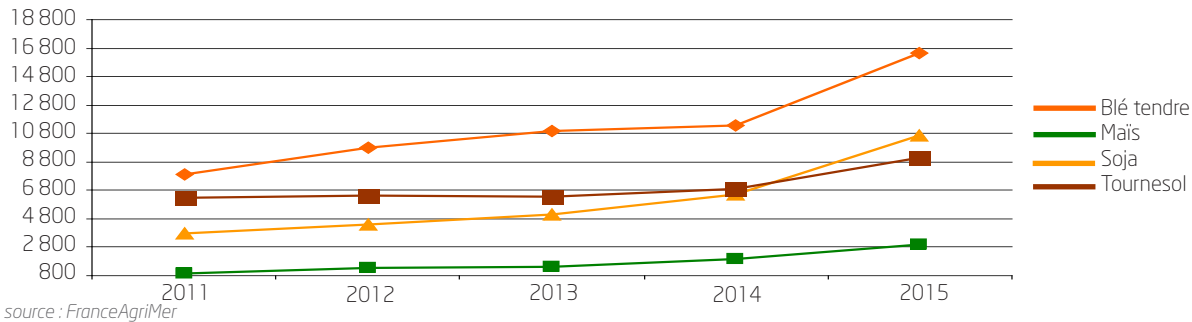
Évolution des prix de blé dur (en €/tonnes)



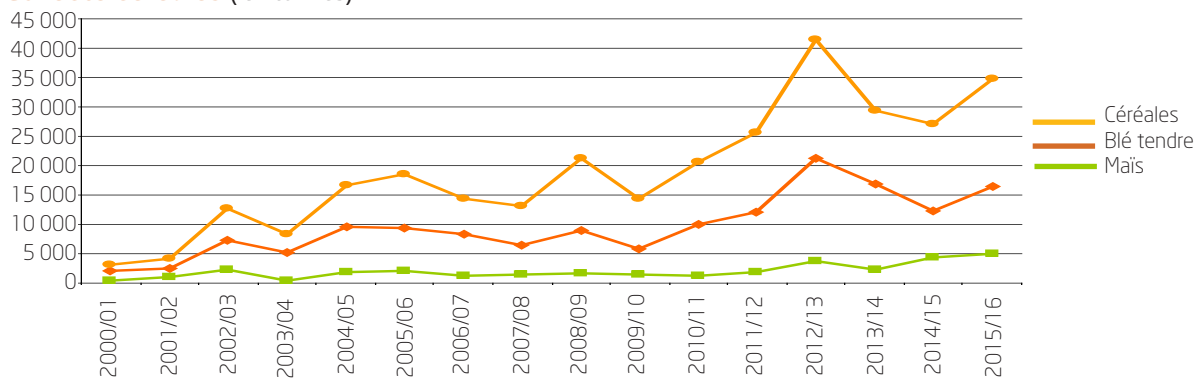
Source : FranceAgriMer, La dépêche

Les grandes cultures bio en Occitanie

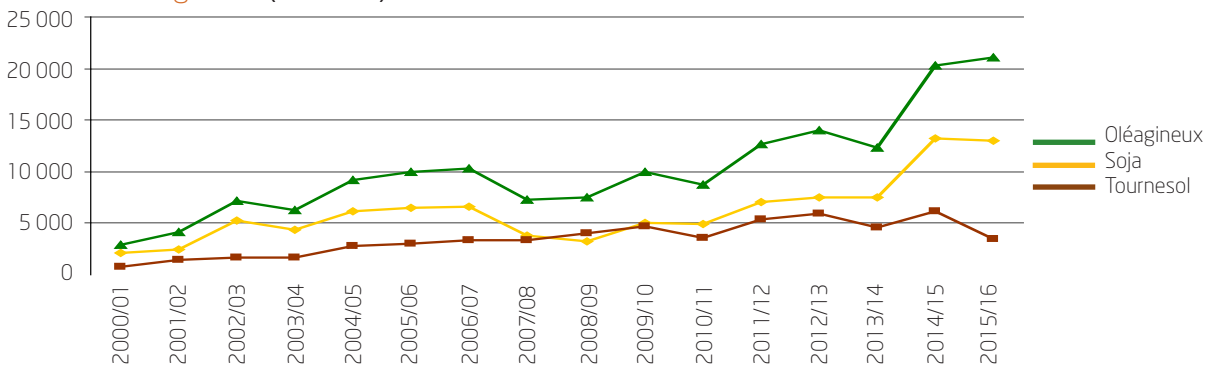
Évolution des surfaces des principales grandes cultures «bio» (en ha)



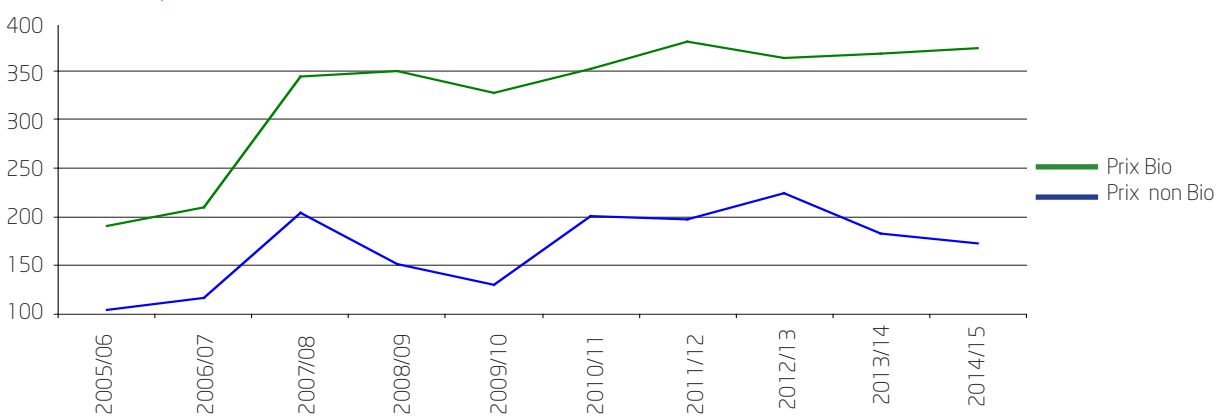
Collecte céréales (en tonnes)



Collecte oléagineux (en tonnes)



Courbe des prix blé tendre (en tonnes)



Destinations des principales céréales d'Occitanie

2015/16	Blé tendre	Maïs	Orge	Tournesol
Collecte (t)	1 341 190	1 018 924	252 325	393 700
dont destination connue	800 698	731 381	157 518	203 058
Espagne (t)	358 063 45 %	344 927 47 %	67 428 43 %	48 546 24 %

source : état2v, FranceAgriMer Récolte 2015

Volumes (en tonnes) de grains exportés au départ de Sète et Port-La-Nouvelle

2015/16	Blé dur	Blé tendre	Orge
Expéditions portuaires	275 889	38 186	5 404

source : silos du sud - Port-la-nouvelle ; centre grains - Sète

NOTES

NOTES

NOTES

www.franceagrimer.fr
www.agriculture.gouv.fr


FranceAgriMer
ÉTABLISSEMENT NATIONAL
DES PRODUITS DE L'AGRICULTURE ET DE LA MER



DRAAF Occitanie :
Cité Administrative - Bât E
Boulevard Armand DUPORTAL
31074 TOULOUSE CEDEX
05 61 10 61 10

Service Territorial FranceAgriMer :
site de Toulouse :
76, allées Jean-Jaurès - CS 38037
31080 Toulouse Cedex 6
Tél : 05 34 41 96 00

site de Montpellier :
22 rue de claret 34070
Montpellier cedex / 04 67 07 81 00

Les cahiers de FranceAgriMer / édition 2016
FranceAgriMer / 12 rue Henri Rol-Tanguy / TSA 20002 / 93555 Montreuil cedex
tél. : +33 1 73 30 30 00 / www.franceagrimer.fr / www.agriculture.gouv.fr

Directeur de la publication : Éric Allain
Conception et réalisation : FranceAgriMer, service de la Communication, studio PAO
Impression : atelier d'impression de l'Arboreal / Crédits photos : FranceAgriMer / DR / N° Issn 2264-6213
© tous droits de reproduction réservés, sauf autorisation expresse de FranceAgriMer