

La production mondiale de céréales en 2015/16 est encore révisée à la hausse de 10 Mt par rapport au mois dernier (source CIC), essentiellement via le chiffre du maïs, et atteint ainsi 2 002 Mt (-1,8 % par rapport à 2014/15). Aux Etats-Unis, les prévisions de surfaces pour 2016/17, dévoilées par l'USDA lors de sa conférence annuelle, font apparaître la plus basse surface allouée au blé depuis 1970. Mais le niveau des stocks, ainsi que l'absence d'inquiétude météo majeure dans le monde pour la prochaine récolte, entraînent encore les prix à la baisse.

## > MONDE

### ■ Contexte

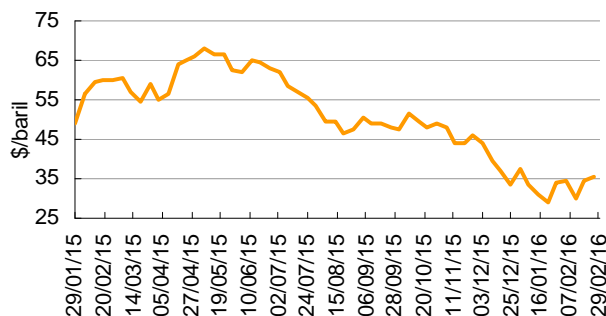
#### Prix du transport maritime - Fret - Baltic Dry Index (BDI)



Source : CIC

Après avoir chuté à son minimum historique (290 points) le 10 février 2016, le Baltic Dry Index a rebondi pour s'établir à 342 points le 29 février. En février, l'indice perd en moyenne 21 % par rapport à janvier.

#### Prix du pétrole brut - Brent



Source : La Dépêche

Les cours du pétrole évoluent en dents de scie depuis janvier, dans une fourchette de 30 à 35 \$/baril. Un ensemble de pays discute actuellement d'un gel de la production, tandis que l'Iran, suite à la levée des sanctions occidentales, souhaite retrouver son niveau de production antérieur.

#### Prix mondiaux du blé

\$/t, FOB (moy. mens.)	févr.-16	var. / m-1	var. / N-1
Can. (CWRS, St Lau.)	225,1	- 2%	- 20%
US (HRW, Golfe)	204,8	- 4%	- 18%
Austr. (ASW, Eastern)	212,5	- 1%	- 12%
Argentine (Up River)	194,1	-	- 20%
US (SRW, Golfe)	194,7	- 2%	- 18%
All. (B, Hambourg)	175,9	- 5%	- 22%
France (Sup., Rouen)	170,2	- 3%	- 21%
mer Noire	180,9	- 1%	- 24%

Sources : CIC 25/02/16, FranceAgriMer

Il ne s'est toujours pas produit d'évènement susceptible d'enrayer la baisse des cours. Le prix du blé (toutes origines confondues) concède un recul de 2 % (en moyenne) sur le mois de février. Les prévisions de surface aux Etats-Unis annoncées par l'USDA n'ont apporté qu'un soutien passager.

#### Prix mondiaux du maïs

\$/t, FOB (moy. mens.)	févr.-16	var. / m-1	var. / N-1
mer Noire	167,6	+ 2%	- 9%
US (YC 3)	167,2	-	- 7%
Brésil (Paranagua)	nd	nd	nd
Argentine (Up River)	166,8	+ 4%	- 6%

Source : CIC 25/02/16

Le maïs a mieux résisté à ce climat baissier. Toutefois, les prévisions de récolte pour le Brésil et l'Argentine, l'annonce par l'USDA le 26 février de surfaces en hausse de 2 % aux Etats-Unis, mais aussi le retard des exportations américaines, ont de nouveau exercé une pression baissière sur les cours.

#### Prix mondiaux de l'orge

\$/t, FOB (moy. mens.)	févr.-16	var. / m-1	var. / N-1
Australie (Eastern States)	170,4	- 3%	- 30%
France (Rouen)	163,7	- 2%	- 22%
mer Noire	172,3	- 1%	- 15%
Argentine (Up River)	165,4	- 1%	- 22%

Source : CIC 25/02/16

Les prix de l'orge demeurent orientés à la baisse, dans un contexte de tarissement de la demande chinoise et malgré un regain de demande en Afrique du Nord et au Moyen-Orient.

#### Bilans mondiaux

Mt	Ttes cér.	BT	Maïs	Orge	BD
Var. st. initial	+ 37,1	+ 12,1	+ 25,3	- 1,0	- 0,9
<b>Prod.</b>	<b>2002,0</b>	<b>731,8</b>	<b>969,4</b>	<b>147,0</b>	<b>39,7</b>
var. / N-1	- 37,4	+ 3,9	- 46,3	+ 3,6	+ 5,2
<b>Conso.</b>	<b>1986,4</b>	<b>719,6</b>	<b>974,1</b>	<b>141,3</b>	<b>37,1</b>
var. / N-1	- 15,8	+ 3,4	- 19,6	- 0,9	+ 2,8
<b>Echanges</b>	<b>317,6</b>	<b>152,3</b>	<b>126,0</b>	<b>25,9</b>	<b>7,8</b>
var. / N-1	- 4,5	- 1,1	+ 1,2	- 3,3	- 1,5
<b>Var. st. final</b>	<b>+ 15,6</b>	<b>+ 12,5</b>	<b>- 1,3</b>	<b>+ 3,5</b>	<b>+ 1,5</b>

Source : CIC 25/02/16

**Blé** – par rapport aux prévisions de janvier, hausse de la production de 1 Mt via des hausses en Turquie (+ 3 Mt), Russie, Australie et une baisse en Inde (- 2,4 Mt).

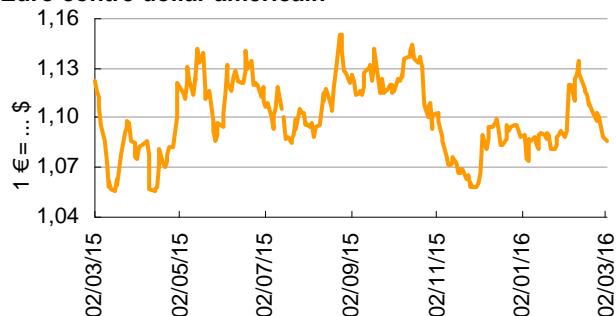
**Maïs** – production en hausse de près de 10 Mt : Chine (+ 4,6 Mt), Argentine (+ 2 Mt), Brésil (+ 2,1 Mt).

**Orge** – hausse de la production de 1,2 Mt : Turquie (+ 0,6 Mt), Australie (+ 0,3 Mt), Kazakhstan (+ 0,3 Mt).

## > UNION EUROPEENNE

### ■ Contexte

#### Euro contre dollar américain

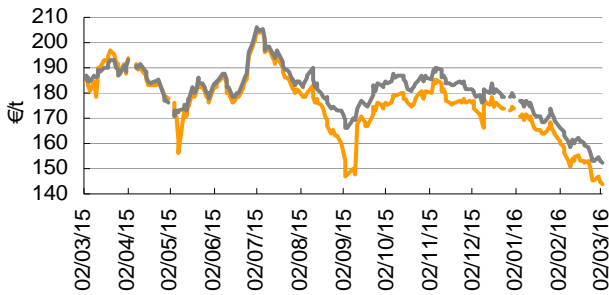


Source : BCE

La valeur moyenne de l'euro par rapport au dollar sur le mois de février est inférieure de 2,3 % en 2016 à ce qu'elle était en 2015. Ces dernières semaines, la perception de risques multiples dans l'UE affaiblit grandement l'euro.

■ Prix sur le marché à terme

**Cotation du contrat blé meunier**

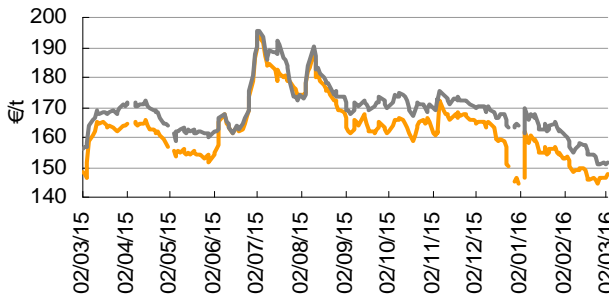


Source : CIC d'ap. Euronext

— échéance proche  
— échéance suivante

Au 01/03/16, échéance proche (mars) à 145,00 €/t contre 184,75 €/t au 02/03/15 (- 22 %). Echéance suivante (mai) à 153,25 €/t contre 185,50 €/t l'an dernier (- 17 %).

**Cotation du contrat maïs**



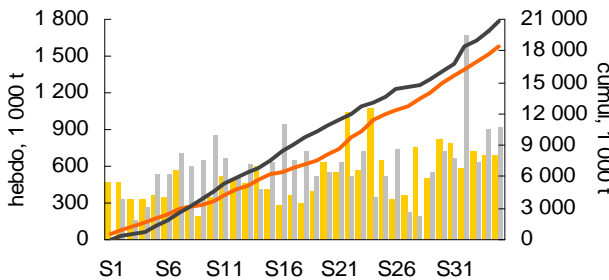
Source : CIC d'ap. Euronext

— échéance proche  
— échéance suivante

Au 01/03/16, échéance proche (mars) à 146,50 €/t, contre 148,25 €/t au 02/03/15 (- 1,2 %). Echéance suivante (juin) à 150,75 €/t contre 156,00 €/t l'an dernier (- 3,4 %).

■ Certificats délivrés à l'exportation

**Certificats exportation – blé tendre (grains)**

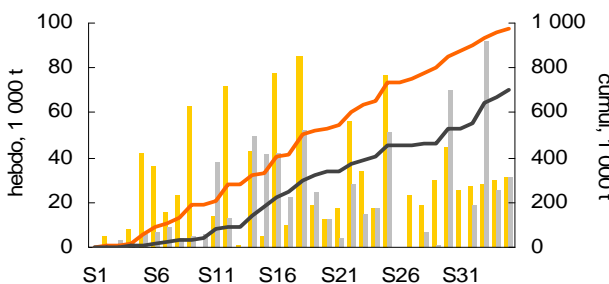


Source : CE

■ hebdo 15/16 ■ hebdo 14/15  
— cumul 15/16 — cumul 14/15

Au 02/03/16 (semaine 35), cumul à 18,4 Mt, toujours en retrait de 12 % par rapport à 2015 sur même période, avec des tirages hebdomadaires très réguliers ces dernières semaines, de l'ordre de 700 000 t.

**Certificats exportation – blé dur (grains)**

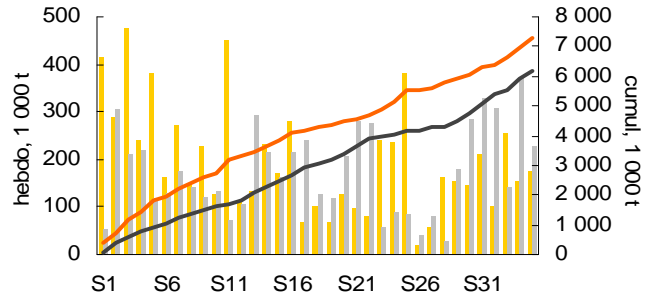


Source : CE

■ hebdo 15/16 ■ hebdo 14/15  
— cumul 15/16 — cumul 14/15

Au 02/03/16, cumul à 972 000 t contre presque 700 000 t l'an passé à la même date (+ 39 %). Là aussi, tirages hebdomadaires très réguliers ces dernières semaines, un peu inférieurs à 30 000 t.

**Certificats exportation – orge (grains)**

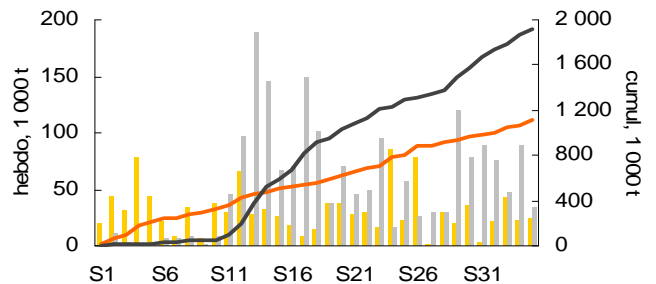


Source : CE

■ hebdo 15/16 ■ hebdo 14/15  
— cumul 15/16 — cumul 14/15

Au 02/03/16, cumul à près de 7,3 Mt contre 6,1 Mt l'an passé à la même date, soit un niveau qui reste supérieur de 18 %.

**Certificats exportation – maïs (grains)**

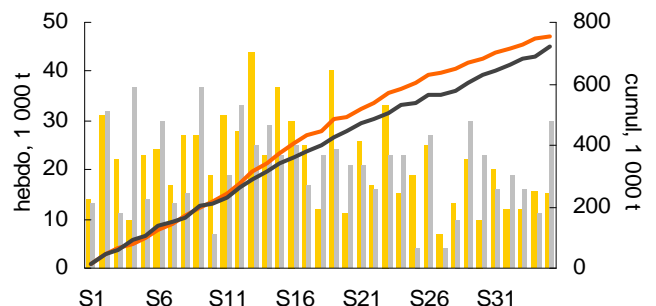


Source : CE

■ hebdo 15/16 ■ hebdo 14/15  
— cumul 15/16 — cumul 14/15

Cumul égal à 1,1 Mt au 02/03/16 (- 42 % par rapport à l'an dernier), sans modification de la dynamique depuis le début de la campagne.

**Certificats exportation – farine blé tendre (équiv. grains)**



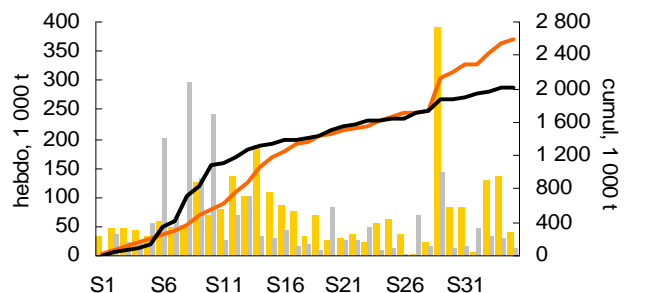
Source : CE

■ hebdo 15/16 ■ hebdo 14/15  
— cumul 15/16 — cumul 14/15

Au 02/03/16, cumul à 755 000 t (+ 5 %), avec des tirages de certificats réguliers ces dernières semaines, mais une dynamique plus faible depuis la mi-campagne.

■ Certificats délivrés à l'importation

**Certificats importation – blé tendre (grains)**

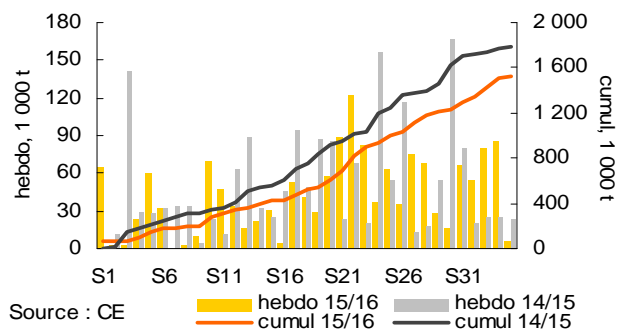


Source : CE

■ hebdo 15/16 ■ hebdo 14/15  
— cumul 15/16 — cumul 14/15

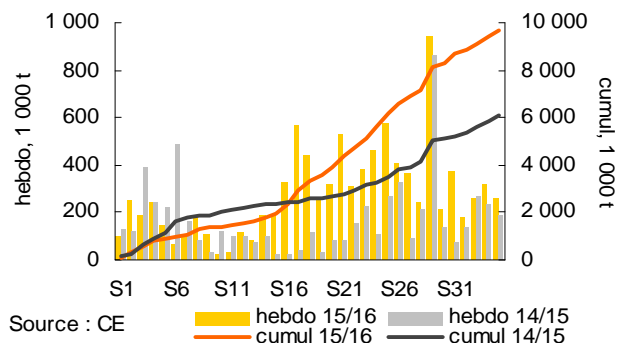
Au 02/03/16, cumul à 2,6 Mt contre 2,0 Mt l'an passé à la même date (+ 29 %).

### Certificats importation – blé dur (grains)



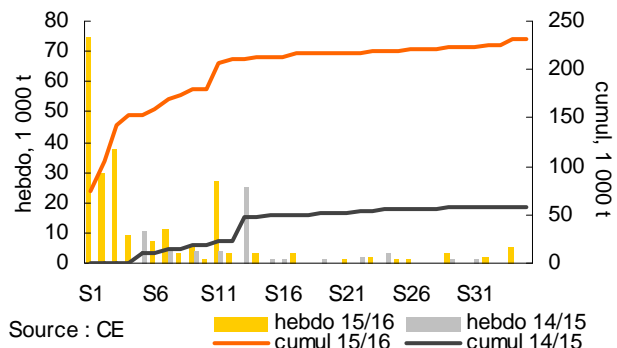
Au 02/03/16, cumul à 1,5 Mt contre 1,8 Mt l'an passé à la même date (- 15 %).

### Certificats importation – maïs (grains)



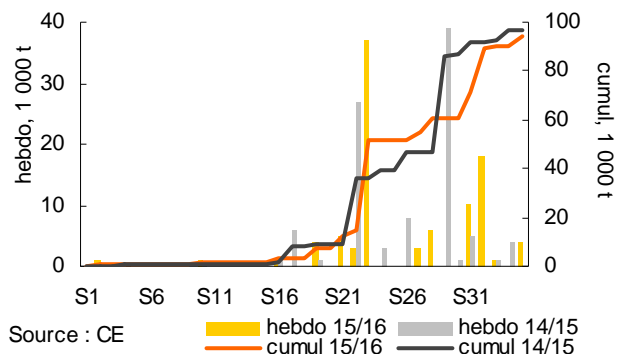
Au 02/03/16, cumul à 9,7 Mt contre 6,1 Mt l'an passé à la même date, soit un écart par rapport à l'an dernier de + 60 %. Au cours des trois dernières semaines, tirages hebdomadaires de certificats réguliers, de 280 000 t en moyenne.

### Certificats importation – orge



Situation quasi-stabilisée depuis la mi-septembre.

### Certificats importation – sorgho



Au 02/03/16, cumul en sorgho de 94 000 t, en baisse de 3 % par rapport l'an dernier à pareille époque, soulignant un intérêt distinct de celui qui est porté au maïs.

### Contingent à l'importation de blé tendre à droit réduit (12 €/t) – R. 1067/2008

Contingent 2016	Autres pays tiers	Canada	USA	Toutes origines
3 112 030 t				
Sous-contingents 2015	2 378 387	38 853	572 000	122 790
Alloué à ce jour	54 365	0	0	101
Ouvert trim. 1	594 597			
Alloué trim. 1	54 365			
dont sem. du 12/02/16	0	0	0	0
dont sem. du 19/02/16	4 400	0	0	0
dont sem. du 26/02/16	1 943	0	0	51
Restant disponible	2 324 022	38 853	572 000	122 689
% alloué	2,3%	0,0%	0,0%	0,1%

Source : CE, 02/03/16

Alors qu'il reste des volumes disponibles dans le contingent en blé ukrainien (cf. infra), l'intérêt porté au contingent à 12 €/t reste très limité (bien que supérieur aux quelque 15 000 t demandées à 9 semaines d'ouverture en 2015).

### Contingent à l'importation d'orge fourragère à droit réduit (16 €/t) – R. 2305/2003

Contingent 2016 (t)	307 105
Ouvert 1er janvier 2016	307 105
Alloué à ce jour	0
dont sem. du 12/02/16	0,000
dont sem. du 19/02/16	0,000
dont sem. du 26/02/16	0,000
Restant disponible	307 105
% alloué	0,00%

Source : CE, 02/03/16

Toujours aucune demande depuis l'ouverture du contingent à 16 €/t au 1<sup>er</sup> janvier 2016 (idem que l'an dernier). Dans le même temps, le contingent ukrainien fait l'objet d'un intérêt modéré.

### Contingent à l'importation de maïs à droit zéro – R. 969/2006

Contingent 2016 (t)	277 988
Ouvert semestre 1	138 994
Alloué semestre 1	138 994
dont semaine du 08/01/16	138 994
Restant disponible semestre 1	0
% alloué semestre 1	100%

Source : CE, 02/03/16

Le sous-contingent semestriel de maïs (à droit zéro) a été, comme l'an dernier, soldé dès son ouverture.

### Contingent à l'importation de céréales originaires d'Ukraine, à droit zéro – R. 416/2014

Contingents 2016 (t)	Blé tendre*	Orge*	Maïs*
Ouvert 1er janvier 2016	950 000	250 000	400 000
Alloué à ce jour	718 363	9 426	400 000
dont sem. du 12/02/16	115 209	5 500	
dont sem. du 19/02/16	73 983	0	
dont sem. du 26/02/16	10 200	0	
Restant disponible	231 637	240 574	0
% alloué	76%	4%	100%

\* grains, farines, pellets

Source : CE, 02/03/16

L'intérêt est très supérieur à l'an dernier en blé tendre (718 000 t contre 214 000 t de certificats à huit semaines d'ouverture du contingent), mais aussi en orge (5 000 t l'an dernier à pareille date), sans que l'un ni l'autre ne soient comparables à l'attractivité du contingent maïs, à nouveau soldé dès son ouverture.

▪ Prix à l'exportation

**Prix des céréales françaises (€/t)**

€/t, FOB	Févr.16	var. / m-1	var. / N-1
blé meunier sup (Rouen)	153	- 5,4%	- 19,2%
blé meunier sup (Pallice)	154	- 5,7%	- 22,0%
Orge (fourr., Rouen)	148	- 3,8%	- 3,8%
Maïs (Bordeaux)	151	- 2,7%	- 1,9%
Maïs Rhin	161	- 6,3%	+ 7,6%
Blé dur (Pallice)	254	- 6,3%	- 33,7%
Blé dur (Port-la-Nv)	252	- 7,0%	- 30,4%

Source : FranceAgriMer

Les prix continuent de se dégrader. En février, pour le blé tendre, ils perdent en moyenne 5% par rapport au mois précédent et 20 % par rapport à la même période de 2015. La baisse continue début mars, le blé tendre atteignant 140 €/t le 4 mars, niveau non atteint depuis l'hiver 2009. Le blé dur perd un tiers de sa valeur par rapport à l'an dernier. En comparaison, la résistance des prix du maïs est notable.

▪ Fabricants d'Aliment du Bétail

**Mises en œuvre par les fabricants d'aliment composé**

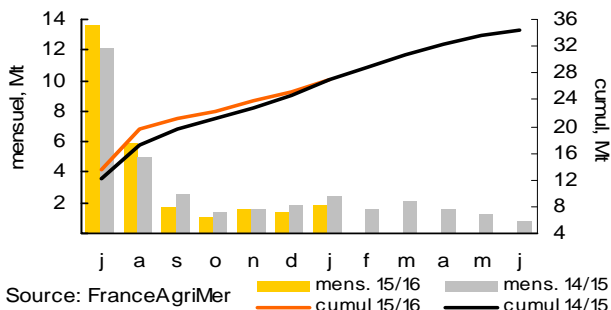
tonnes	Blé tendre	Maïs	Orge
2014/15 (12m)	4 387 400	3 698 000	1 010 900
janv-16	403 000	224 000	82 000
2015/16 (7m)	2 987 000	1 710 000	584 000
var. / N-1	+ 8,1%	- 13,9%	- 10,3%

Source : FranceAgriMer

Chiffres sous réserve des déclarations actuellement manquantes. Au 17/02/16, les mises en œuvre au titre de la campagne 2015/16 étaient prévues à 5,1 Mt de blé tendre, 2,8 Mt de maïs (- 100 000 t / m-1, en lien avec la grippe aviaire) et 1 Mt d'orge. Prochaine mise à jour le 9 mars.

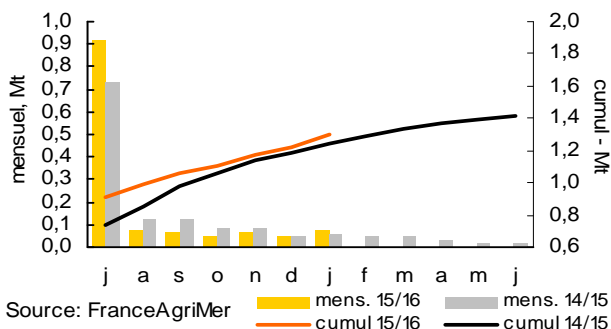
▪ Collecte

**Collecte réalisée en blé tendre**



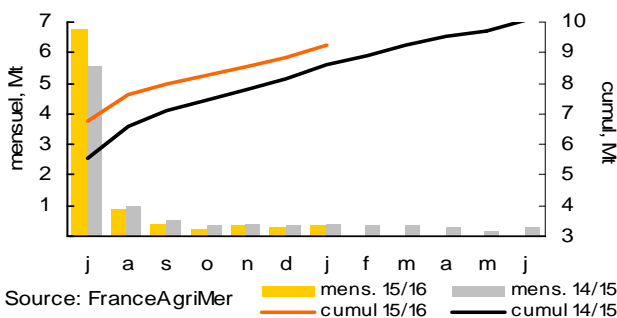
La collecte cumulée de blé tendre au 01/02 représente 66 % de la production (contre 72 % en 2014).

**Collecte réalisée en blé dur**



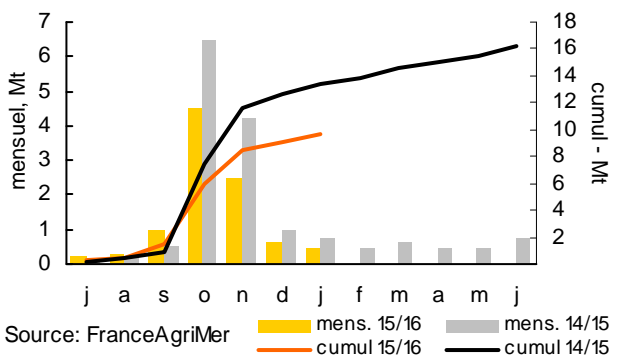
La collecte cumulée de blé dur au 01/02 est estimée à 72 % de la production (83 % en 2014).

**Collecte réalisée en orge**



La collecte cumulée d'orge au 01/02 représente 74 % de la production, un taux de commercialisation identique à 2014.

**Collecte réalisée en maïs**



La collecte cumulée de maïs au 01/02 représente 74 % de la production (75 % en 2014).

▪ Exportations

**FR - exportations de blé tendre vers pays tiers au 29/02**

tonnes	Cumul 15/16	Cumul 14/15	var. / N-1
Total pays tiers	6 782 332	6 683 107	+ 1,5%
Algérie	2 977 681	1 959 735	+ 51,9%
Egypte	441 000	1 430 000	- 69,2%
Maroc	885 221	519 031	+ 70,6%
Tunisie	108 707	121 558	- 10,6%
Afrique sub-sah.	1 564 346	1 529 138	+ 2,3%
Asie	297 238	317 552	- 6,4%

Source : Douanes, Infograin (cumul 8 mois)

Au cours des dernières semaines, ce sont essentiellement les achats algériens et marocains qui continuent de tirer les exportations françaises vers pays tiers. Celles-ci sont supérieures de 1,5 % à l'an dernier, sur la base des statistiques douanières sur les sept premiers mois de la campagne et d'estimations pour le mois de février.

**FR - exportations d'orge vers pays tiers au 29/02**

tonnes	Cumul 15/16	Cumul 14/15	var. / N-1
Total pays tiers	3 442 024	2 076 866	+ 65,7%
Chine	2 250 086	1 467 381	+ 53,3%
Maroc	240 674	178 921	+ 34,5%
Algérie	104 056	211 323	- 50,8%
Arabie Saoudite	475 892	78 738	+ 504,4%
Jordanie	104 000	0	+ 100,0%

Source : Douanes, Infograin (cumul 8 mois)

La demande de l'Arabie Saoudite et du Maroc a pris le relais, mais dans une moindre mesure, de la demande chinoise. Le mois écoulé est surtout marqué par la dynamique à destination du Maroc, avec un cumul désormais supérieur à l'an dernier à la même date vers cette destination.



Directeur de la publication : Éric Allain. Rédaction : Nicole Boussac - Olivia Le Lamer - Caroline Samson - Catherine Jean - Mise en page : Morgan Laterrade Mèl : prenom.nom@franceagrimer.fr / Impression : atelier d'impression de l'Arborial / Contact presse : L. Gibert tél : 01 73 30 34 05 - laurence.gibert@franceagrimer.fr / V. Nicolet tél : 01 73 30 22 54 - virginie.nicolet@franceagrimer.fr / Copyright 2015 : ISSN n° 2430-5642  
Tous droits de reproduction réservés, sauf autorisation expresse de FranceAgriMer. L'établissement national des produits de l'agriculture et de la mer s'efforce de diffuser des informations exactes et à jour et corrigera, dans la mesure du possible, les erreurs qui lui seront signalées. Toutefois, il ne peut en aucun cas être tenu responsable de l'utilisation et de l'interprétation de l'information contenue dans cette publication qui ne vise pas à délivrer de conseils personnalisés.