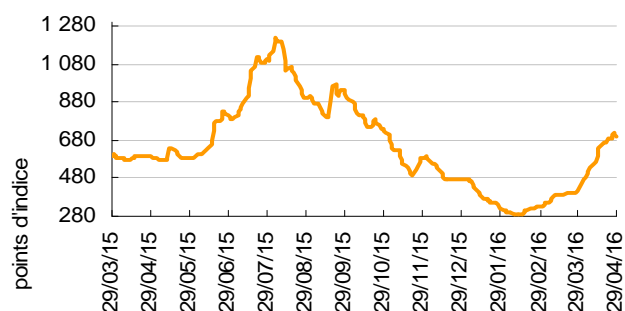


Par rapport au mois dernier, le CIC revoit à la hausse la production mondiale de céréales pour 2016/17 de 9 Mt, à 2 006 Mt (dont 4 Mt pour le blé et 5 Mt pour le maïs), soit un volume quasiment équivalent à celui récolté l'an dernier. Aux États-Unis, les craintes concernant l'état des blés d'hiver dans les Grandes Plaines se sont estompées avec l'arrivée des pluies et les conditions météo dans l'ensemble de l'hémisphère nord sont propices à des productions à nouveau très abondantes en 2016.

> MONDE

■ Contexte

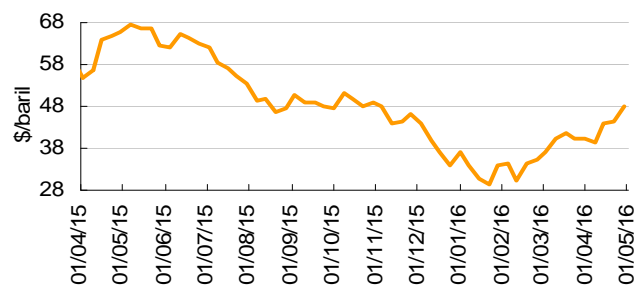
Prix du transport maritime - Fret - Baltic Dry Index (BDI)



Source : CIC

Le BDI, à 703 points, a progressé de 72 % sur un mois, porté par le segment des navires « Capesize » (+ 329 %) qui correspond essentiellement (pour 93 %) à du transport de minerai de fer et de charbon. Par rapport à l'an dernier, l'indicateur affiche une hausse de 18 %.

Prix du pétrole brut - Brent



Source : La Dépêche

La remontée des cours du pétrole se poursuit. Le baril de Brent cotait 48 \$ fin avril contre 40 \$ fin mars, en baisse de 27 % cependant par rapport à l'an dernier.

Prix à l'exportation – blé meunier

\$/t, FOB (moy. mens.)	avr.-16	var. / m-1	var. / N-1
Can. (CWRS, St Lau.)	228,2	+ 2%	- 9%
US (HRW, Golfe)	200,4	- 3%	- 17%
Austr. (ASW, Eastern)	231,1	+ 4%	- 9%
Argentine (Up River)	200,0	+ 3%	- 12%
US (SRW, Golfe)	199,5	+ 2%	- 12%
All. (B, Hambourg)	174,3	- 4%	- 17%
France (Sup., Rouen)	174,3	+ 3%	- 15%
mer Noire	192,0	-	- 11%

Sources : CIC 28/04/16, FranceAgriMer

Rebond quasi général des cours mondiaux par rapport au mois dernier, dans le sillage de la hausse des prix du maïs et du soja aux États-Unis (emmené par une vague d'achat des fonds) et de conditions sèches au Canada et en Australie.

Prix à l'exportation – maïs

\$/t, FOB (moy. mens.)	avr.-16	var. / m-1	var. / N-1
mer Noire	173,0	+ 6%	+ 2%
US (YC 3)	167,7	+ 5%	+ 0%
Brésil (Paranagua)	173,5	nd	+ 9%
Argentine (Up River)	171,9	+ 4%	- 5%

Source : CIC 28/04/16

La baisse des perspectives de production en Amérique du sud (sécheresse au Brésil sur la safrinha de maïs et inondations en Argentine sur des sojas arrivés à maturité) a déclenché une vague d'achat des fonds sur le marché à terme et apporté un soutien aux prix du marché physique.

Prix à l'exportation – orge

\$/t, FOB (moy. mens.)	avr.-16	var. / m-1	var. / N-1
Australie (Eastern States)	169,8	- 1%	- 30%
France (Rouen)	168,2	-	- 16%
mer Noire	165,3	- 2%	- 16%
Argentine (Up River)	156,8	- 1%	- 13%

Source : CIC 28/04/16

L'absence de la Chine aux achats constitue une différence majeure par rapport à l'an dernier à la même date. Les semis de printemps sont quasiment terminés et les conditions sont généralement favorables.

Bilans mondiaux 2016/17

Mt	Ttes cér.	BT	Maïs	Orge	BD
Var. st. initial	+ 17,5	+ 14,9	- 1,9	+ 4,0	+ 1,3
Prod.	2005,5	717,2	998,2	142,2	38,6
var. / N-1	+ 0,2	- 17,1	+ 25,0	- 5,2	- 0,7
Conso.	1999,8	714,6	995,8	140,5	38,2
var. / N-1	+ 11,9	- 4,8	+ 20,6	- 1,1	+ 0,2
Échanges	314,9	153,3	128,6	27,1	8,5
var. / N-1	+ 1,0	+ 0,7	- 1,8	- 3,2	-
Var. st. final	+ 5,8	+ 2,6	+ 2,5	+ 1,7	+ 0,4

Source : CIC 28/04/16

Blé – révision à la hausse de 4 Mt de la production par rapport au mois dernier : Chine (+ 5 Mt), UE (+ 1 Mt), États-Unis (+ 1 Mt) et accroissement du stock de report de 7 Mt.

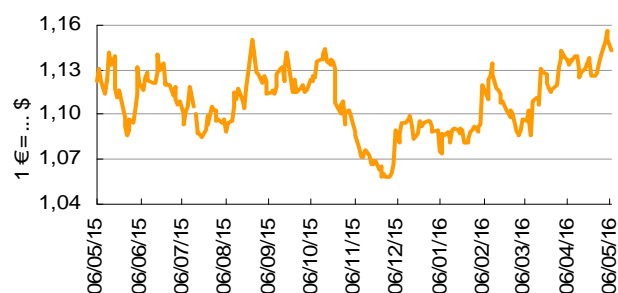
Maïs – production en hausse de 25 Mt par rapport à l'an dernier à l'an dernier : États-Unis (+ 5 Mt), Argentine (+ 3 Mt), Ukraine (+ 2 Mt), Chine (- 5 Mt).

Orge – production en baisse de 5 Mt par rapport à l'an dernier : Turquie (- 2 Mt), Maroc (- 2 Mt).

> UNION EUROPEENNE

■ Contexte

Euro contre dollar américain



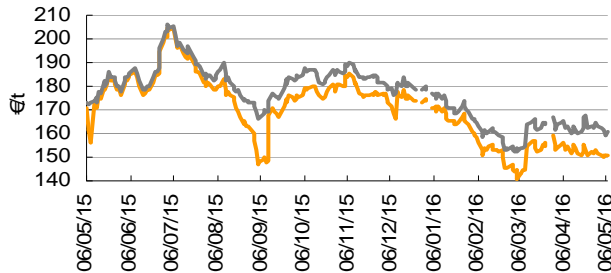
Source : BCE

2

La valeur moyenne de l'euro par rapport au dollar est supérieure au mois d'avril (+ 5,2 %) en 2016 à ce qu'elle était en 2015. La tendance de l'euro est à la hausse mais les évolutions restent grandement dépendantes des politiques monétaires de part et d'autre de l'Atlantique (la FED relèvera-t-elle son taux directeur en juin prochain ?).

■ Prix sur le marché à terme

Cotation du contrat blé meunier

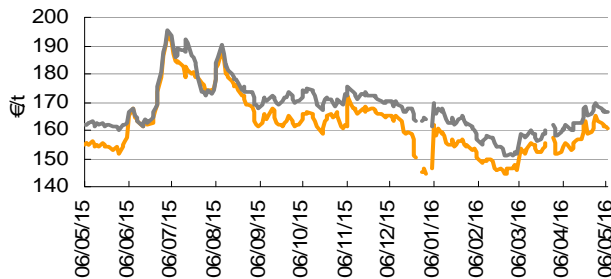


Source : CIC d'ap. Euronext

— échéance proche
— échéance suivante

Au 02/05/16, échéance proche (mai) à 151 €/t contre 176,25 €/t au 04/05/15 (- 14 %). Échéance suivante (sept.) à 162,5 €/t, contre 173,25 €/t l'an dernier (- 6 %).

Cotation du contrat maïs



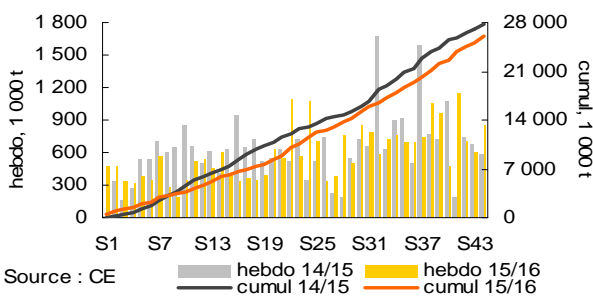
Source : CIC d'ap. Euronext

— échéance proche
— échéance suivante

Au 02/05/16, échéance proche (juin) à 162,75 €/t, contre 155,25 €/t au 04/05/15 (+ 5 %). Échéance août à 168 €/t contre 161,25 €/t l'an dernier (+ 4 %).

■ Certificats délivrés à l'exportation

Certificats exportation – blé tendre (grains)

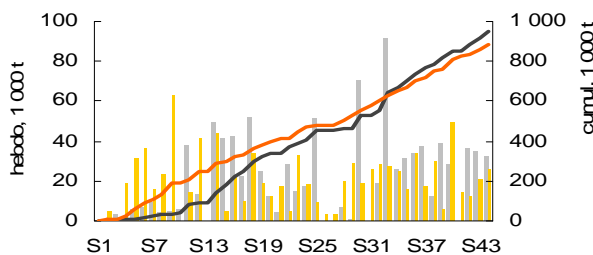


Source : CE

— hebdo 14/15
— cumul 14/15
— hebdo 15/16
— cumul 15/16

Au 03/05/16, cumul à 25,9 Mt (- 6 % par rapport à 2015 même période). Demandes hebdomadaires à 827 000 t en moyenne sur les 4 dernières semaines, contre 549 000 t l'an passé sur même période.

Certificats exportation – blé dur (grains)

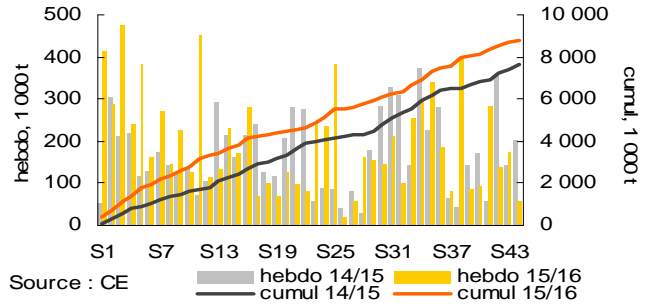


Source : CE

— hebdo 14/15
— cumul 14/15
— hebdo 15/16
— cumul 15/16

Au 03/05/16, cumul à 882 000 t (- 7 % par rapport à l'an passé à la même date).

Certificats exportation – orge (grains)

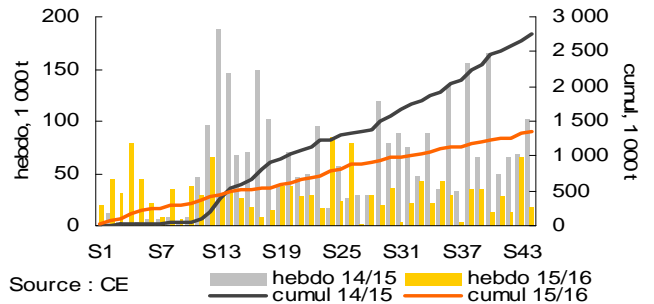


Source : CE

— hebdo 14/15
— cumul 14/15
— hebdo 15/16
— cumul 15/16

Au 03/05/16, cumul à 8,8 Mt contre 7,6 Mt l'an passé à la même date (+ 15 %).

Certificats exportation – maïs (grains)

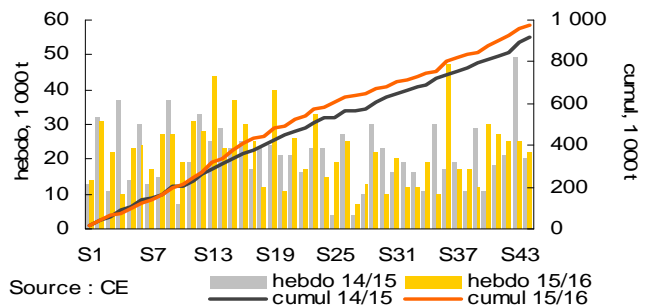


Source : CE

— hebdo 14/15
— cumul 14/15
— hebdo 15/16
— cumul 15/16

Cumul à 1,3 Mt à 44 semaines (- 51 % par rapport à l'an dernier).

Certificats exportation – farine blé tendre (équiv. grains)



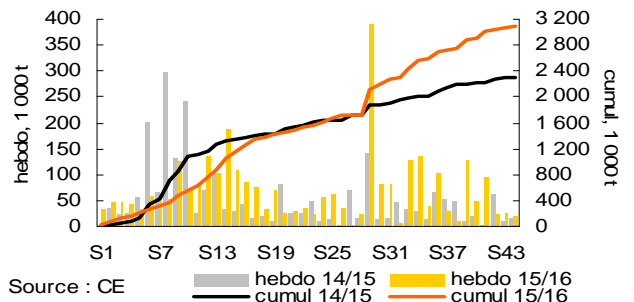
Source : CE

— hebdo 14/15
— cumul 14/15
— hebdo 15/16
— cumul 15/16

Cumul à 977 000 t, soit + 7 % par rapport à l'an dernier. L'écart avec la précédente campagne se resserre légèrement par rapport au mois dernier (+ 9 %).

■ Certificats délivrés à l'importation

Certificats importation – blé tendre (grains)

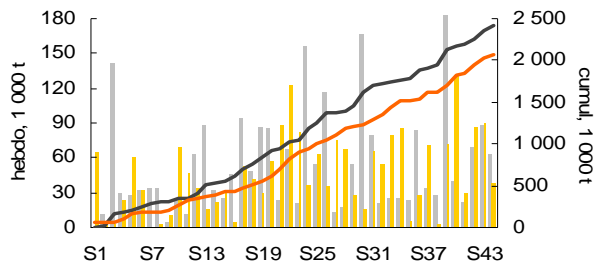


Source : CE

— hebdo 14/15
— cumul 14/15
— hebdo 15/16
— cumul 15/16

L'écart positif par rapport à l'an dernier continue de se consolider depuis la mi-janvier. Cumul à 3,1 Mt au 03/05/16, soit 34 % de plus que l'an passé à la même date.

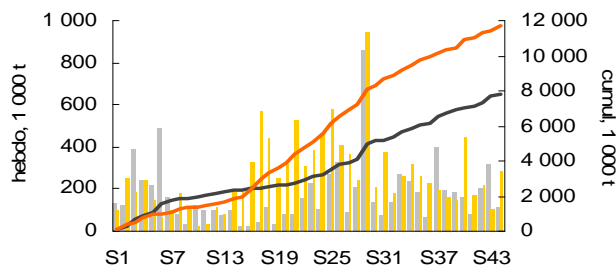
Certificats importation – blé dur (grains)



Source : CE

Au 03/05/16, cumul à peine à 2,1 Mt contre 2,4 Mt l'an passé à la même date (- 14 %).

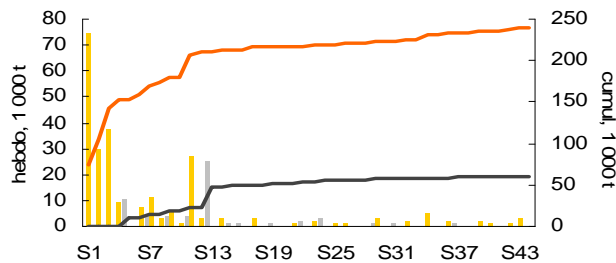
Certificats importation – maïs (grains)



Source : CE

Au 03/05/16, cumul à 11,7 Mt contre 7,8 Mt l'an passé à la même date, soit une hausse de 50 %.

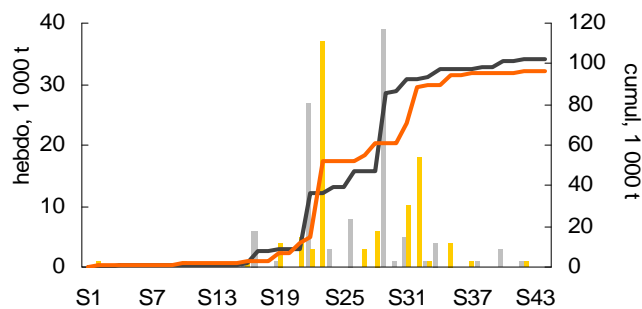
Certificats importation – orge



Source : CE

Intérêt toujours anecdotique, pour un cumul toutefois multiplié par 4 par rapport à l'an dernier.

Certificats importation – sorgho



Source : CE

Au 03/05/16, cumul en sorgho de 96 000 t (1 000 t de plus que le mois précédent), en baisse de 6 % par rapport à l'an dernier à pareil époque.

Contingent à l'importation de blé tendre à droit réduit (12 €/t) – R. 1067/2008

Contingent 2016	Autres pays tiers	Canada	USA	Toutes origines
3 112 030 t				
Sous-contingents 2016	2 378 387	38 853	572 000	122 790
Alloué à ce jour	79 507	0	0	101
Ouvert trim. 2	1 116 181			
Alloué trim. 2	6 467			
dont sem. du 01/04/16	2 339	0	0	0
dont sem. du 08/04/16	171	0	0	0
dont sem. du 15/04/16	3 505	0	0	0
dont sem. du 22/04/16	332	0	0	0
dont sem. du 29/04/16	120	0	0	0
Restant disponible	1 109 713	38 853	572 000	122 689
% alloué	3,3%	0,0%	0,0%	0,1%

* y compris report de la période précédente

Source : CE, 29/04/16

Très faible intérêt pour le contingent « autres pays tiers », demandé à hauteur de 3 % du total depuis janvier 2016. Pour les autres contingents, l'intérêt est nul.

Contingent à l'importation d'orge fourragère à droit réduit (16 €/t) – R. 2305/2003

Contingent 2016 (t)	307 105
Ouvert 1er janvier 2016	307 105
Alloué à ce jour	0
dont sem. du 01/04/16	0,000
dont sem. du 08/04/16	0,000
dont sem. du 15/04/16	0,000
dont sem. du 22/04/16	0,000
dont sem. du 29/04/16	0,000
Restant disponible	307 105
% alloué	0,00%

Source : CE, 29/04/16

Toujours aucune demande. Le contingent 2015 avait également fait l'objet d'un intérêt quasi-nul (122 t).

Contingent à l'importation de maïs à droit zéro – R. 969/2006

Contingent 2016 (t)	277 988
Ouvert semestre 1	138 994
Alloué semestre 1	138 994
dont semaine du 08/01/16	138 994
Restant disponible semestre 1	0
% alloué semestre 1	100%

Source : CE, 29/04/16

Le sous-contingent semestriel de maïs (à droit zéro) a été, comme l'an dernier, soldé dès son ouverture.

Contingent à l'importation de céréales originaires d'Ukraine, à droit zéro – R. 416/2014

Contingents 2016 (t)	Blé tendre*	Orge*	Maïs*
Ouvert 1er janvier 2016	950 000	250 000	400 000
Alloué à ce jour	934 568	14 226	400 000
dont sem. du 08/04/16	9 099	0	
dont sem. du 15/04/16	12 184	3 000	
dont sem. du 22/04/16	200	0	
dont sem. du 29/04/16	0	300	
Restant disponible	15 432	235 774	0
% alloué	98%	6%	100%

* grains, farines, pellets

Source : CE, 29/04/16

Peu de changement depuis le mois dernier. Le contingent blé tendre est proche d'être totalement soldé, avec un intérêt très supérieur à l'an dernier (935 kt contre 403 kt de certificats après 17 semaines d'ouverture). L'intérêt est quasi nul en orge, alors que le contingent maïs avait été soldé dans son intégralité dès la 1^{ère} semaine d'ouverture.

■ Prix à l'exportation

Prix des céréales françaises (€/t)

€/t, FOB	Avri.16	var. / m-1	var. / N-1
blé meunier sup (Rouen)	151	+ 0,8%	- 10,3%
blé meunier sup (Pallice)	152	+ 1,0%	- 11,5%
Orge (fourr., Rouen)	145	- 1,0%	- 1,0%
Maïs (Bordeaux)	158	+ 3,3%	- 2,7%
Maïs Rhin	165	+ 5,2%	+ 5,1%
Blé dur (Pallice)	256	+ 5,2%	#DIV/0!
Blé dur (Port-la-Nv)	253	+ 4,4%	- 16,5%

Source : FranceAgriMer

À l'exception de l'orge, les prix des céréales françaises se sont consolidés (blé tendre) ou appréciés au cours du mois écoulé et se rapprochent quelque peu des niveaux de l'année dernière.

■ Fabricants d'Aliment du Bétail

Mises en œuvre par les fabricants d'aliment composé

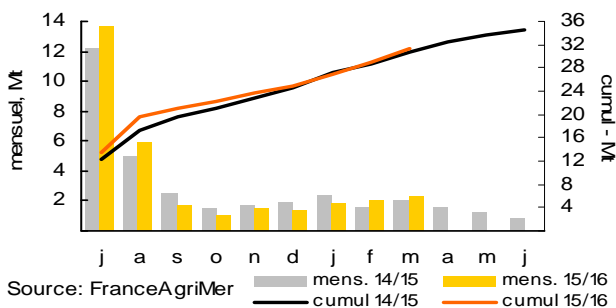
tonnes	Blé tendre	Maïs	Orge
2014/15 (12m)	4 389 900	3 700 600	1 012 300
mars-16	446 000	227 000	85 000
2015/16 (9m)	3 840 000	2 169 000	760 000
var. / N-1	+14,3%	-19,6%	-4,6%

Source : FranceAgriMer

Chiffres sous réserve des déclarations actuellement manquantes. Au 12/04/16, les mises en œuvre au titre de la campagne 2015/16 étaient prévues à 5,2 Mt de blé tendre, 2,8 Mt de maïs, et 1 Mt d'orge. Prochaine mise à jour le 10 mai.

■ Collecte

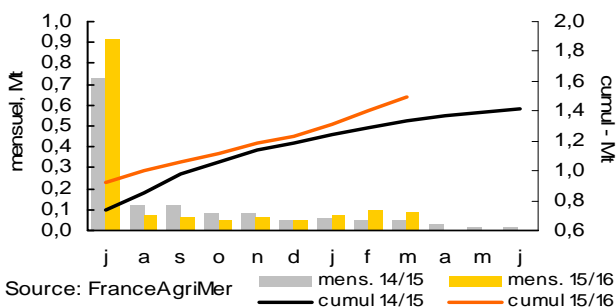
Collecte réalisée en blé tendre



Source: FranceAgriMer

La collecte cumulée de blé tendre au 01/04 représente 76 % de la production (contre 82 % en 2015).

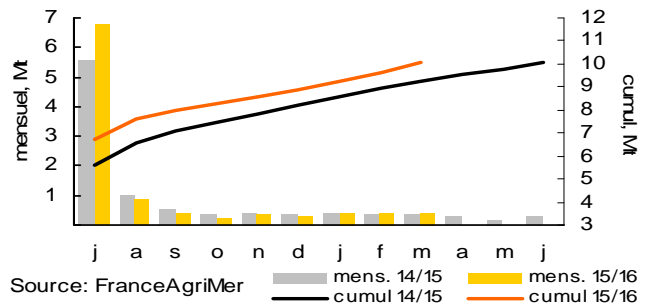
Collecte réalisée en blé dur



Source: FranceAgriMer

La collecte cumulée de blé dur au 01/04 est estimée à 83 % de la production (90 % en 2015). Intérêt plus vif à la commercialisation depuis deux mois.

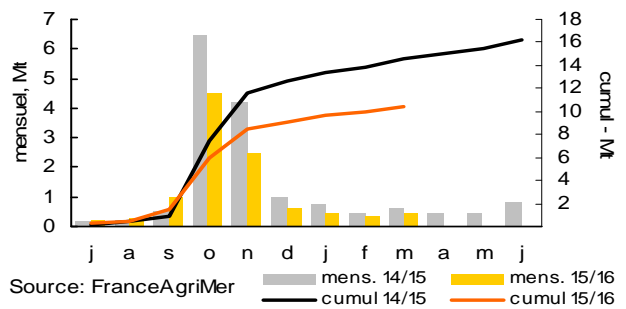
Collecte réalisée en orge



Source: FranceAgriMer

La collecte cumulée d'orge au 01/04 représente 80 % de la production, un taux de commercialisation identique à 2015.

Collecte réalisée en maïs



Source: FranceAgriMer

La collecte cumulée de maïs au 01/04 représente 80 % de la production (81 % en 2015).

■ Exportations

FR - exportations de blé tendre vers pays tiers au 30/04

tonnes	Cumul 15/16	Cumul 14/15	var. / N-1
Total pays tiers	9 826 019	9 507 793	+ 3,3%
Algérie	3 881 297	2 203 457	+ 76,1%
Tunisie	1 950 069	148 667	+ 1211,7%
Maroc	1 821 291	1 172 875	+ 55,3%
Asie	673 000	1 012 475	- 33,5%
Egypte	449 786	1 953 000	- 77,0%
Afrique sub-sah.	151 706	1 916 050	- 92,1%

Source : Douanes, Infograin (cumul 10 mois)

Après dix mois de campagne, les exportations françaises de blé tendre vers les pays tiers s'inscrivent désormais clairement en hausse (+ 3,3 %) par rapport à l'an passé. Les chargements ont été importants en mars et en avril (respectivement 1,4 Mt et près de 1,6 Mt). À la vigueur des achats algériens s'est ajouté un supplément de demande émanant du Maroc, en raison de la sécheresse qui y sévit.

FR - exportations d'orge vers pays tiers au 30/04

tonnes	Cumul 15/16	Cumul 14/15	var. / N-1
Total pays tiers	4 272 062	2 849 656	+ 49,9%
Chine	2 354 203	2 206 111	+ 6,7%
Maroc	640 082	178 975	+ 257,6%
Arabie Saoudite	607 900	78 738	x 8
Jordanie	211 362	0	-
Algérie	140 671	211 570	- 33,5%

Source : Douanes, Infograin (cumul 10 mois)

Les exportations vers le Maroc ont continué sur le mois d'avril, tandis que la demande de l'Arabie Saoudite s'est stabilisée. La Chine continue à importer des orges brassicoles françaises.