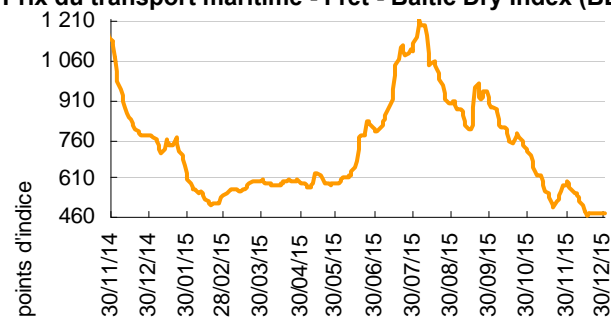


Le nouveau président argentin prend les mesures annoncées (suppression des contingents et des taxes à l'exportation sur le blé et le maïs, suppression du contrôle des changes), qui ont bel et bien les conséquences attendues et redoutées par la concurrence : renforcement de la compétitivité argentine et accentuation de la baisse des prix sur le marché mondial. Un mouvement qui, au demeurant, ne semble pas avoir pour effet de stimuler la demande.

➤ **MONDE**

■ **Contexte**

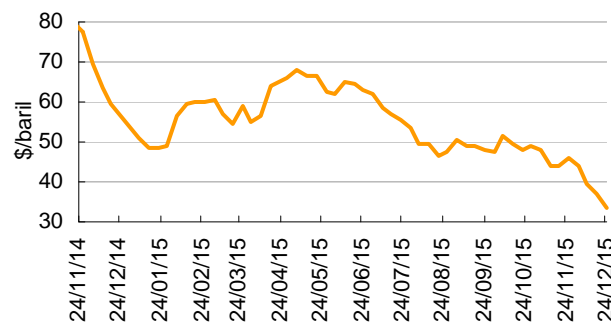
Prix du transport maritime - Fret - Baltic Dry Index (BDI)



Source : CIC

Le BDI poursuit sa chute et enregistre un nouveau minimum historique le 11 janvier, à 415 pts. La contraction de l'activité manufacturière chinoise, pour le dixième mois consécutif, s'accompagne d'un ralentissement de la demande en matières premières.

Prix du pétrole brut - Brent



Source : La Dépêche

Le pétrole est désormais inférieur à 40 \$/baril. Des pays exportateurs de pétrole, souvent également gros importateurs de céréales, abaissent les subventions à la consommation intérieure de certains produits de base pour sauvegarder leur budget.

Prix mondiaux du blé

\$/t, FOB (moy. mens.)	déc.-15	var. / m-1	var. / N-1
Can. (CWRS, St Lau.)	234,0	+ 1%	- 29%
US (HRW, Golfe)	213,0	+ 1%	- 26%
Austr. (ASW, Eastern)	217,2	- 2%	- 18%
Argentine (Up River)	192,0	- 8%	- 24%
US (SRW, Golfe)	201,4	- 8%	- 27%
All. (B, Hambourg)	195,6	- 1%	- 24%
France (Sup., Rouen)	186,3	- 2%	- 23%
mer Noire	192,1	- 3%	- 19%

Sources : CIC, FranceAgriMer

Prix mondiaux du maïs

\$/t, FOB (moy. mens.)	déc.-15	var. / m-1	var. / N-1
mer Noire	167,5	- 0%	- 10%
US (YC 3)	168,7	- 2%	- 10%
Brésil (Paranagua)	152,3	- 10%	+ 0%
Argentine (Up River)	164,9	- 1%	- 17%

Source : CIC

Prix mondiaux de l'orge

\$/t, FOB (moy. mens.)	déc.-15	var. / m-1	var. / N-1
Australie (Eastern States)	182,2	- 1%	- 29%
France (Rouen)	178,1	- 0%	- 20%
mer Noire	181,5	- 2%	+ 28%
Argentine (Up River)	173,8	+ 1%	- 10%

Source : CIC

Le ralentissement habituel de l'activité commerciale en raison des fêtes de fin d'année s'ajoute à la situation de concurrence accrue sur le marché mondial depuis les mesures de libéralisation prises par le gouvernement argentin. La baisse du niveau général des prix des céréales s'accroît, le soutien apporté un temps par la météo s'estompant avec l'arrivée d'une couverture neigeuse dans la zone « mer Noire ».

Bilans mondiaux

Mt	Blé tendre	Maïs	Orge	Blé dur
var. st. initial	+ 13,6	+ 26,2	+ 0,1	- 1,4
Prod.	726,2	967,3	144,7	37,3
var. / N-1	+ 3,1	- 45,6	+ 3,7	+ 4,0
Conso.	719,6	974,1	141,3	37,1
var. / N-1	+ 10,1	- 12,7	+ 0,4	+ 2,4
Echanges	150,8	125,3	24,3	7,7
var. / N-1	- 2,2	+ 0,5	- 4,9	- 1,5
var. st. final	+ 6,6	- 7,0	+ 3,4	+ 0,2

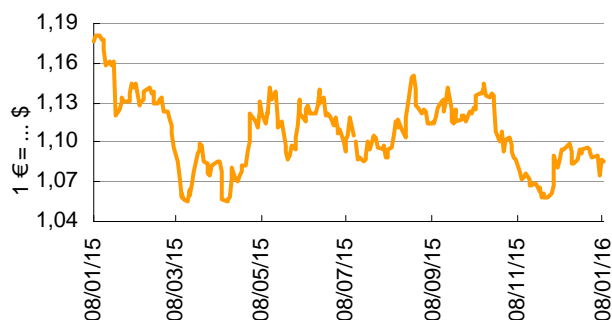
Source : CIC

Chiffres inchangés depuis la précédente édition (pas de mise à jour par le CIC au mois de décembre).

➤ **UNION EUROPEENNE**

■ **Contexte**

Euro contre dollar américain

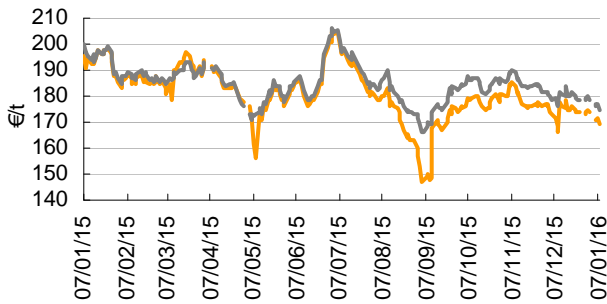


Source : BCE

La valeur moyenne de l'euro sur décembre est inférieure de 12 % en 2015 à ce qu'elle était en 2014. Après une chute vertigineuse entre la mi-octobre et la fin novembre, remontée puis stabilisation de l'euro autour de 1,09 \$.

■ Prix sur le marché à terme

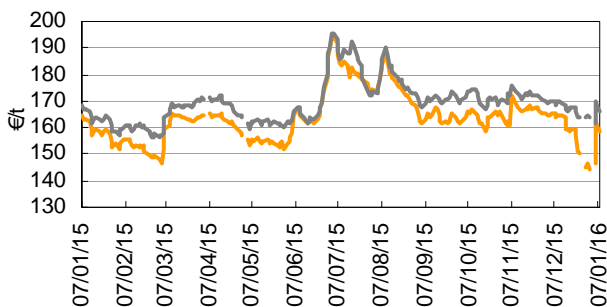
Cotation du contrat blé meunier



Source : CIC d'ap. Euronext

Au 04/01/16, échéance proche (mars 2016) à 171,00 €/t, suivante (mai 2016) à 176,75 €/t. Au 02/01/15, l'échéance proche (janvier 2015 à l'époque) s'établissait à 198,00 €/t, la suivante (mars 2015) à 199,00 €/t.

Cotation du contrat maïs

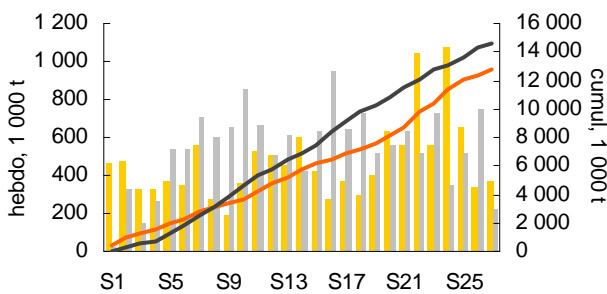


Source : CIC d'ap. Euronext

Au 04/01/16, échéance proche (janvier) à 146,50 €/t, contre 156,75 €/t au 02/01/15 (- 7 %). Échéance mars à 161,50 €/t contre 161,25 €/t l'an dernier (=).

■ Certificats délivrés à l'exportation

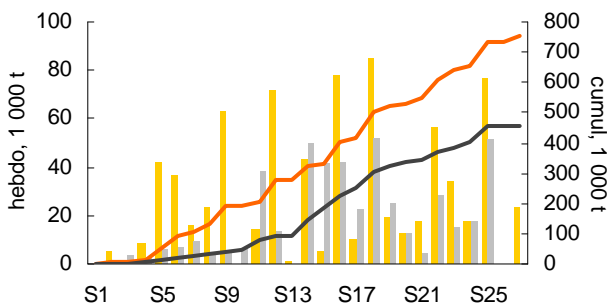
Certificats exportation – blé tendre (grains)



Source : CE

Au 05/01/16, cumul à 12,8 Mt (-12 % par rapport à 2015 sur même période). Mi-décembre, demandes hebdomadaires supérieures à 1 Mt, pour la 2^{ème} fois de la campagne. Activité ralentie pendant la période des fêtes.

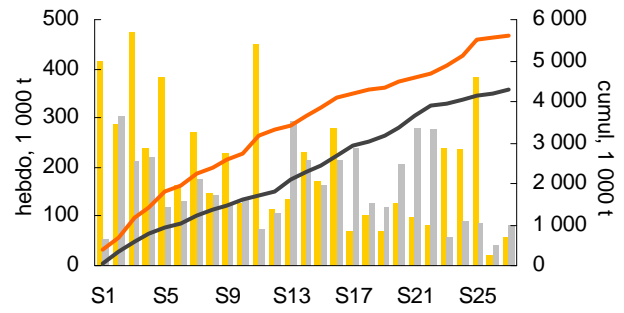
Certificats exportation – blé dur (grains)



Source : CE

Au 05/01/16, cumul à 756 000 t soit 303 000 t de plus que l'an passé à la même date (+ 67 %).

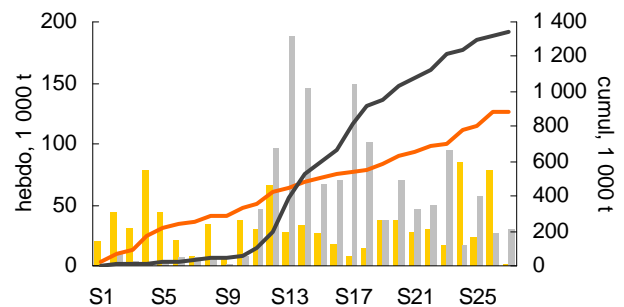
Certificats exportation – orge (grains)



Source : CE

Regain d'intérêt : l'écart par rapport à l'an passé, qui s'était réduit, s'accroît en décembre (+ 1,3 Mt en cumul soit + 31 %). Néanmoins, chute des prises de certificats sur la période des fêtes.

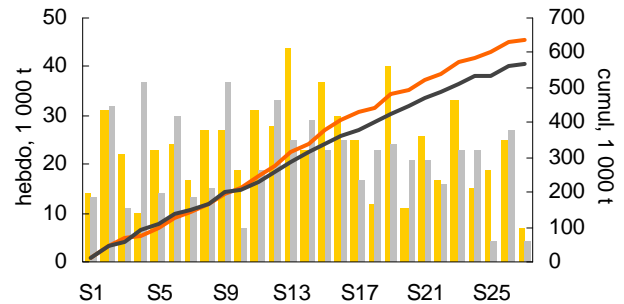
Certificats exportation – maïs (grains)



Source : CE

Cumul de 889 000 t à 27 semaines (- 34 %). Révision à la baisse de 900 000 t de la production communautaire (56,6 Mt, d'ap. CE au 17/12/2015).

Certificats exportation – farine blé tendre (équiv. grains)

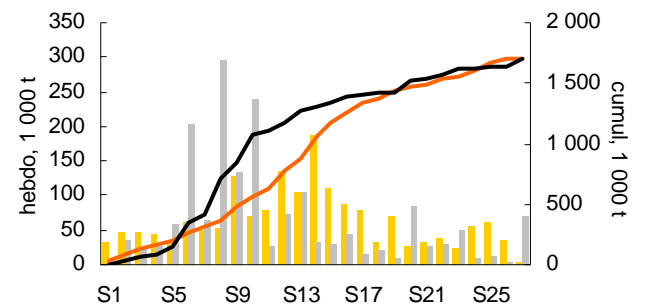


Source : CE

L'écart positif par rapport à l'an dernier continue de se consolider : cumul à 637 000 t (+ 13 %).

■ Certificats délivrés à l'importation

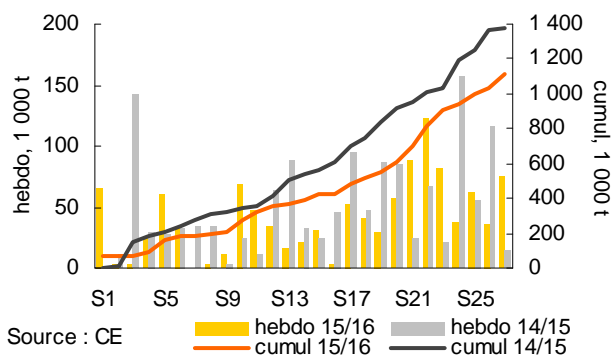
Certificats importation – blé tendre (grains)



Source : CE

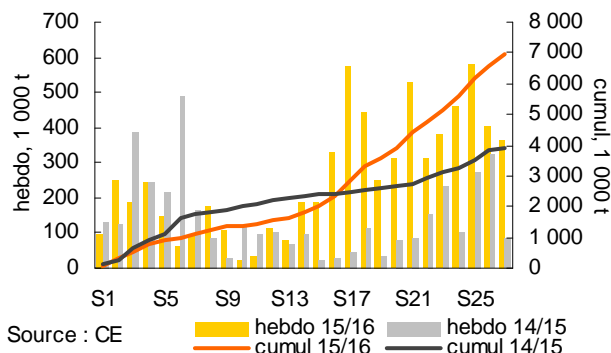
Cumul strictement équivalent à l'an dernier (1,7 Mt).

Certificats importation – blé dur (grains)



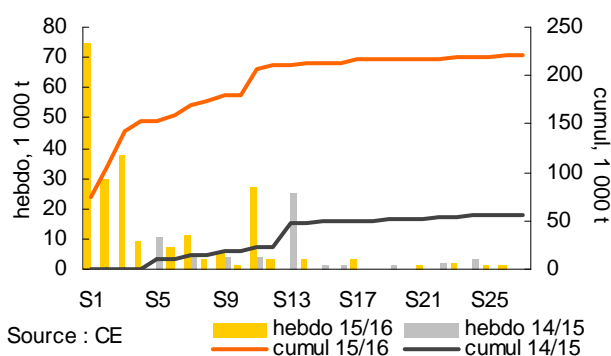
Comme le mois dernier, cumul en baisse de 19 % par rapport à l'an passé, à 27 semaines de campagne.

Certificats importation – maïs (grains)



L'intérêt à l'importation s'accroît : à 6,9 Mt, le cumul est désormais supérieur de 3 Mt (+ 76 %) à 2015 sur même période.

Certificats importation – orge



Intérêt toujours anecdotique, pour un cumul toutefois multiplié par 3,9 par rapport à l'an dernier.

Contingent à l'importation de blé tendre à droit réduit (12 €/t) – R. 1067/2008

Contingent 2015	Autres pays tiers	Canada	USA	Toutes origines
3 112 030 t				
Sous-contingents 2015	2 378 387	38 853	572 000	122 790
Alloué à ce jour	718 664	203	0	203
Ouvert trim. 4*	1 886 350			
Alloué trim. 4	226 118	0	0	0
dont sem. du 20/11/15	300	54	0	0
dont sem. du 27/11/15	7 735	0	0	0
dont sem. du 04/12/15	230	0	0	0
dont sem. du 11/12/15	1 758	0	0	0
Restant disponible	1 660 232	38 650	572 000	122 587
% alloué	30,2%	0,5%	0,0%	0,2%

* y compris report de la période précédente

Source : CE, 15/12/2015

Très faible intérêt, dans la dernière période, pour le contingent « autres pays tiers », demandé à hauteur de 30 % au total depuis janvier 2015.

Contingent à l'importation d'orge fourragère à droit réduit (16 €/t) – R. 2305/2003

Contingent 2015	307 105
Ouvert janvier 2015	307 105
Alloué à ce jour	122
dont sem. du 20/11/15	0
dont sem. du 27/11/15	0
dont sem. du 04/12/15	0
dont sem. du 11/12/15	0
Restant disponible	306 983
% alloué	0,04%

Source : CE, 15/12/2015

Aucune demande dans la dernière période. Le contingent 2015 a fait l'objet d'un intérêt quasi-nul (25 000 t avaient été allouées sur l'année 2014, soit 8 % du contingent).

Contingent à l'importation de maïs à droit zéro – R. 969/2006

Contingent 2015 (t)	277 988
Ouvert semestre 1	138 994
Alloué semestre 1	138 994
dont non utilisé	432
Ouvert semestre 2	139 426
Alloué semestre 2	139 426
dont sem. du 20/11/15	
dont sem. du 27/11/15	
dont sem. du 04/12/15	
dont sem. du 11/12/15	
Restant disponible	0%
% alloué	

Source : CE, 15/12/2015

Le contingent de maïs, disponible en deux tranches semestrielles égales, a été chaque fois soldé dès son ouverture.

Contingent à l'importation de céréales originaires d'Ukraine, à droit zéro – R. 416/2014

Contingents 2015 (tonnes)	Blé tendre*	Orge*	Maïs*
Ouvert janvier 2015	950 000	250 000	400 000
Alloué à ce jour	950 000	194 238	400 000
dont sem. du 20/11/15		0	
dont sem. du 27/11/15		0	
dont sem. du 04/12/15		0	
dont sem. du 11/12/15		0	
Restant disponible	0	55 763	0
% alloué	100%	78%	100%

* grains, farines, pellets

Source : CE, 15/12/2015

Les contingents ukrainiens ont été introduits fin avril 2014. C'est en maïs que l'intérêt des opérateurs est le plus flagrant (contingent 2015 soldé la semaine de son ouverture). Pas de demande en orge depuis la mi-septembre.

➤ FRANCE

▪ Prix à l'exportation

Prix des céréales françaises (€/t)

€/t, FOB, majo. Incluses	déc-15	var. / m-1	var. / N-1
blé meunier sup (Rouen)	172	-3,4%	-11,3%
blé meunier sup (Pallice)	174	-3,6%	-14,4%
Orge (fourr., Rouen)	163	-1,6%	-8,9%
Maïs (Bordeaux)	164	-2,0%	+3,8%
Maïs Rhin	-	-	-
Blé dur* (Pallice)	-	-	-
Blé dur* (Port-la-Nv)	-	-	-

* : 20% mitadins, 7-8% GMF, max 13,5% protéines

Source : FranceAgriMer

4 Le prix des céréales françaises ne fait pas exception à la baisse générale, mondiale, du marché. Absence totale d'activité pour le maïs FOB Rhin. C'est aussi le cas en blé dur, dans un contexte de concurrence très marquée de l'origine canadienne.

Fabricants d'Aliment du Bétail

Mises en œuvre par les fabricants d'aliment composé

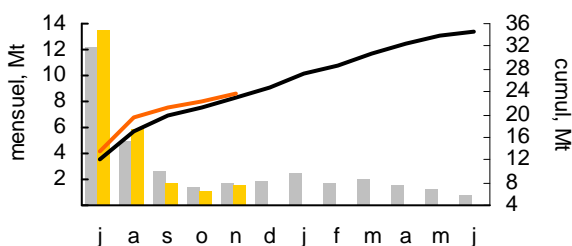
tonnes	Blé tendre	Maïs	Orge
2014/15 (12m)	4 387 400	3 698 000	1 010 900
nov-15	407 000	236 000	74 000
2015/16 (5m)	2 145 000	1 226 000	410 000
var. / N-1	+ 3,3%	- 4,9%	- 16,4%

Source : FranceAgriMer

Chiffres sous réserve des déclarations actuellement manquantes. Au 09/12/15, les mises en œuvre au titre de 2015/16 étaient prévues à 5 Mt de blé tendre, 2,9 Mt de maïs et 1,1 Mt d'orge (prochaine mise à jour le 13 janvier).

Collecte

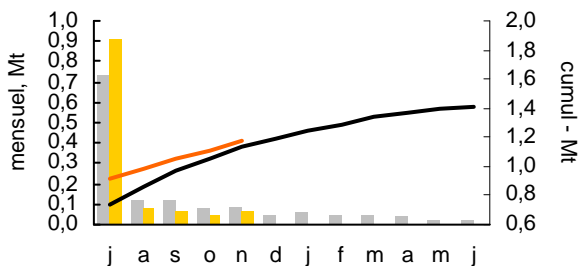
Collecte réalisée en blé tendre



Source: FranceAgriMer mens. 14/15 mens. 15/16 cumulé 14/15 cumulé 15/16

La collecte cumulée au 01/12 représente 58 % de la production (contre 61 % en 2014).

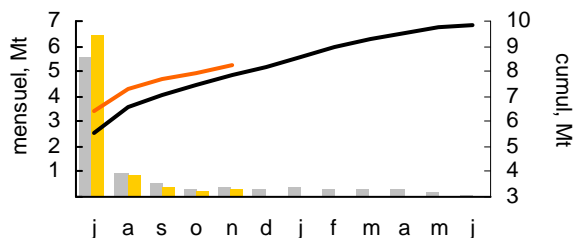
Collecte réalisée en blé dur



Source: FranceAgriMer mens. 14/15 mens. 15/16 cumulé 14/15 cumulé 15/16

La collecte cumulée au 01/12 représente 65 % de la production (76 % en 2014).

Collecte réalisée en orge

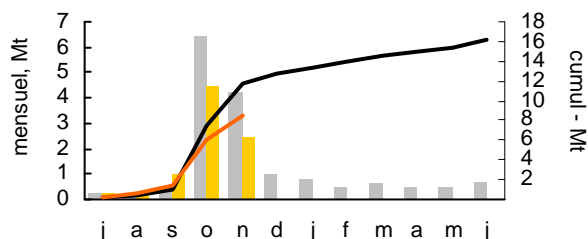


Source: FranceAgriMer mens. 14/15 mens. 15/16 cumulé 14/15 cumulé 15/16

La collecte cumulée au 01/12 représente 66 % de la production (67 % en 2014).

Collecte réalisée en maïs

La collecte cumulée au 01/12 représente 66 % de la production (65 % en 2014).



Source: FranceAgriMer mens. 14/15 mens. 15/16 cumulé 14/15 cumulé 15/16

Exportations

FR - exportations de blé tendre vers pays tiers au 31/12

tonnes	Cumul 15/16	Cumul 14/15	var. / N-1
Total pays tiers	4 502 241	4 432 891	+1,6%
Algérie	2 334 022	1 357 093	+72,0%
Egypte	188 751	775 776	-75,7%
Maroc	243 212	344 200	-29,3%
Tunisie	3 516	49 108	-92,8%
Afrique sub-sah.	1 123 797	1 165 417	-3,6%
Asie	221 937	159 644	+39,0%

Sources : Douanes, Reuter's (CUMUL 6 MOIS)

Renversement de tendance lors du mois écoulé : avec 1,2 Mt, le mois de décembre enregistrerait le volume de chargements vers les pays tiers le plus élevé des 17 dernières années, derrière celui de décembre 2013. Les embarquements cumulés depuis le début de la campagne, emmenés par l'Algérie, seraient maintenant supérieurs à ceux de l'année dernière à la même époque.

FR - exportations d'orge vers pays tiers au 31/12

tonnes	Cumul 15/16	Cumul 14/15	Var. / N-1
Total pays tiers	2 761 751	1 543 297	+79,0%
Chine	2 182 392	1 019 669	+114,0%
Maroc	82 589	172 849	-52,2%
Algérie	49 309	205 223	-76,0%
Arabie Saoudite	191 800	78 738	+143,6%
Jordanie	105 000	0	+100,0%

Sources : Douanes, Infograin et Reuter's (CUMUL 6 MOIS)

Après le net ralentissement du mois de novembre lié à la disparition du débouché chinois, la dynamique des exportations vers les pays tiers a légèrement repris au mois de décembre avec l'apparition d'une demande saoudienne en orges françaises (0,2 Mt).



Directeur de la publication : Éric Allain. Rédaction : Thibaut Champagnol - Christophe Babarit - Nicole Boussac -
 Mèl : prenom.nom@franceagrimer.fr / Impression : atelier d'impression de l'Arborial / Contact presse : L. Gibert tél : 01 73 30 34 05 -
 laurence.gibert@franceagrimer.fr / V. Nicolet tél : 01 73 30 22 54 - virginie.nicolet@franceagrimer.fr /
 Tous droits de reproduction réservés, sauf autorisation expresse de FranceAgriMer. L'établissement national des produits de l'agriculture et de la mer s'efforce
 de diffuser des informations exactes et à jour et corrigera, dans la mesure du possible, les erreurs qui lui seront signalées. Toutefois, il ne peut en aucun cas être
 tenu responsable de l'utilisation et de l'interprétation de l'information contenue dans cette publication qui ne vise pas à délivrer de conseils personnalisés.

12 rue Henri Rol-Tanguy / TSA 20002 / 93555 Montreuil cedex
 Tél. : +33 1 73 30 30 00 / Fax : +33 1 73 30 30 30

www.franceagrimer.fr