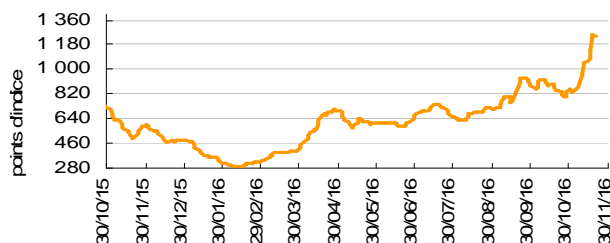


**La révision à la hausse de la production mondiale de céréales par le CIC est à imputer essentiellement à une récolte de maïs exceptionnelle aux Etats-Unis, sous l'effet d'un rendement record (11 t/ha) et d'une surface très élevée. Les chiffres des récoltes mondiales de blé et d'orge se stabilisent.**

## MONDE

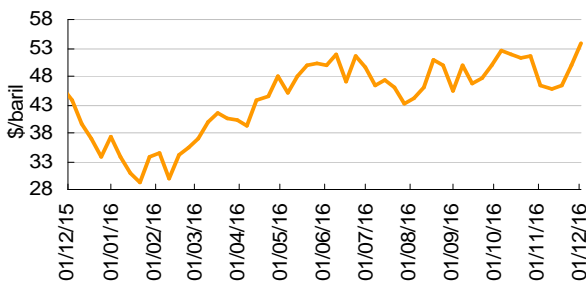
### Prix du transport maritime - Fret - Baltic Dry Index (BDI)



Source : CIC

Le BDI affiche une hausse de 23 % (en moyenne) par rapport au mois dernier et atteint son plus haut niveau depuis deux ans. Sur un an, la hausse est de 84 %. Elle est générale mais les sous indices «capesize» et «panamax» observent les plus fortes progressions : respectivement 9 % et 50 % sur un mois, 260 % et 201 % sur un an.

### Prix du pétrole brut - Brent



Source : La Dépêche

Dans la foulée de l'accord sur une réduction de la production des pays membres de l'OPEP et non membres (dont la Russie), les prix du pétrole ont rebondi. Ils restent cependant en baisse de 6 % (en moyenne) par rapport au mois dernier, mais par rapport à l'an dernier, le baril de Brent est en hausse de 6 %.

### Prix à l'exportation – blé meunier

\$/t, FOB (moy. mens.)	déc.-14	var. / m-1	var. / N-1
Can. (CWRS, St Lau.)	208,4	- 2,9%	- 9,5%
US (HRW, Golfe)	190,0	- 1,7%	- 9,4%
Austr. (ASW, Eastern)	197,0	- 0,1%	- 13,5%
Argentine (Up River)	197,4	- 4,0%	- 15,4%
US (SRW, Golfe)	181,8	- 1,3%	- 13,9%
All. (B, Hambourg)	187,4	+ 0,2%	- 5,3%
France (Sup., Rouen)	185,1	+ 0,8%	- 2,1%
mer Noire	172,9	+ 4,2%	- 7,6%

Sources : CIC, FranceAgriMer

Les prix à l'exportation des céréales ont continué de baisser, en raison des disponibilités confortables et désormais étayées par l'arrivée des cultures de l'hémisphère Sud. L'Australie s'apprête à engranger des récoltes record, tant en blé (33 Mt) qu'en orge, (11 Mt), dont les aspects qualitatifs restent toutefois incertains.

Les prix mondiaux du blé s'affichent encore largement en retrait par rapport à l'an passé, plus ou moins suivant l'origine. Les fluctuations des monnaies ont fortement impacté le marché. L'indice du dollar US, qui mesure sa performance contre un panier de devises mondiales, a atteint son plus haut niveau depuis 2003. Par ailleurs, la livre égyptienne a perdu la moitié de sa valeur suite à la décision du gouvernement de laisser flotter la monnaie, tandis que l'Inde s'est

engagée dans une démonétisation qui pourrait compliquer le financement des semis de la nouvelle récolte.

### Prix à l'exportation – maïs

\$/t, FOB (moy. mens.)	déc.-14	var. / m-1	var. / N-1
mer Noire	167,0	+ 0,7%	+ 0,3%
US (YC 3)	153,0	- 2,5%	- 6,0%
Brésil (Paranagua)	176,7	- 4,1%	+ 6,9%
Argentine (Up River)	175,9	+ 1,5%	+ 5,9%

Source : CIC

La confirmation d'une récolte record aux États-Unis a lourdement pesé sur le cours du maïs américain. Le maïs brésilien pâtit de la dépréciation de la monnaie locale tandis que l'origine mer Noire doit faire face à des problèmes logistiques.

### Prix à l'exportation – orge fourragère

\$/t, FOB (moy. mens.)	déc.-14	var. / m-1	var. / N-1
Australie (Eastern States)	170,2	+ 0,9%	- 8,0%
France (Rouen)	151,2	+ 0,9%	- 13,6%
mer Noire	163,0	+ 5,0%	- 13,4%
Argentine (Up River)	154,0	- 0,5%	- 11,3%

Sources : CIC, FranceAgriMer

Dans un contexte généralement baissier, les prix de l'orge font exception. La plupart des origines se sont raffermies, sous l'effet de la demande de l'Arabie Saoudite (qui a récemment contracté près de 1 Mt d'orge fourragère), mais aussi d'un regain d'intérêt de la Chine.

### Bilans mondiaux

Mt	Ttes cér.	BT	Maïs	Orge	BD
Var. st. initial	+ 21,0	+ 16,8	+ 1,0	+ 3,2	+ 2,2
<b>Prod.</b>	<b>2084,4</b>	<b>748,6</b>	<b>1041,7</b>	<b>144,9</b>	<b>39,7</b>
var. / N-1	+ 80,6	+ 11,6	+ 70,9	- 3,2	+ 0,6
<b>Conso.</b>	<b>2055,7</b>	<b>735,6</b>	<b>1025,8</b>	<b>144,7</b>	<b>37,8</b>
var. / N-1	+ 73,0	+ 15,3	+ 55,9	+ 0,2	+ 1,0
<b>Échanges</b>	<b>337,6</b>	<b>166,2</b>	<b>134,9</b>	<b>28,9</b>	<b>8,6</b>
var. / N-1	- 6,0	+ 11,3	- 0,9	- 4,0	+ 1,0
<b>Stock fin</b>	<b>503,5</b>	<b>234,6</b>	<b>224,4</b>	<b>28,9</b>	<b>10,6</b>
var. / N-1	+ 28,7	+ 13,0	+ 16,0	- 0,2	+ 1,8

Source : CIC 24/11/2016

**Blé** - en hausse de 1 Mt par rapport au mois dernier.

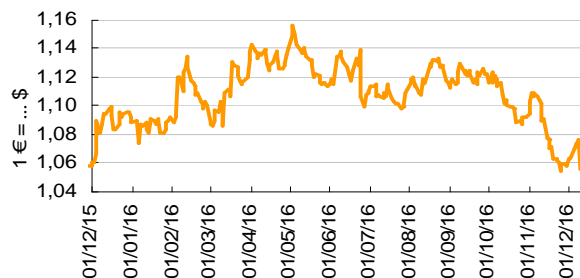
**Maïs** - hausse de 4 Mt : Etats-Unis (+ 4 Mt à 387 Mt), Russie (+ 1,5 Mt à 14,5 Mt), Brésil (+ 1 Mt à 85 Mt).

**Orge** - en hausse de 1 Mt.

## UNION EUROPEENNE

### Contexte

#### Euro contre dollar américain

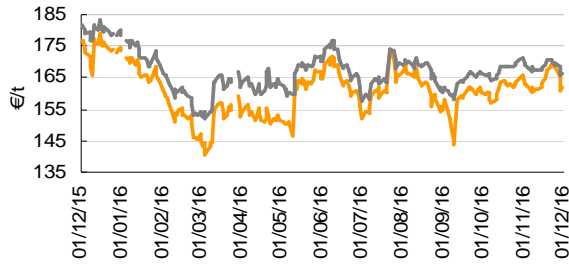


Source : BCE

La valeur moyenne de l'euro par rapport au dollar sur le mois de novembre est, en 2016, proche de ce qu'elle était en 2015 (+ 0,56 %). Sa dynamique, cependant, est très marquée à la baisse : l'appréciation du dollar enclenchée par l'élection présidentielle américaine a été renforcée par le relèvement, le 14 décembre, du taux directeur de la FED (de 0,5 à 0,75 %) et par les inquiétudes qui pèsent sur la stabilité politique dans l'UE. La perspective de la parité entre l'euro et le dollar se rapproche (1 € = 1,04 \$ au 15/12/16).

## Prix sur le marché à terme

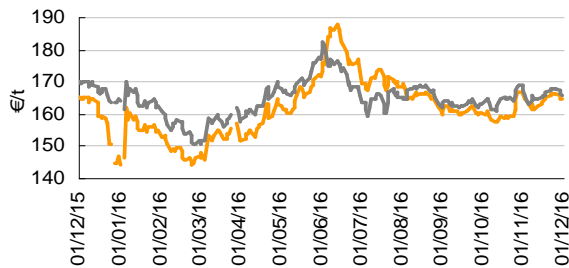
### Cotation du contrat blé meunier



Source : CIC d'ap. Euronext

Au 30/11/16, échéance proche (déc.) à 162,00 €/t contre 176,75 €/t au 30/11/15 (- 8 %). Échéance suivante (mars) à 166,50 €/t contre 181,75 €/t l'an dernier (- 8 %).

### Cotation du contrat maïs



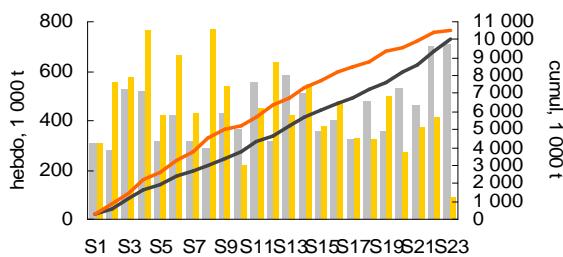
Source : CIC d'ap. Euronext

Au 30/11/16, échéance proche (janv.) à 164,50 €/t, contre 165,50 €/t au 30/11/15 (- 1%). Échéance suivante (mars) à 166,00 €/t contre 170,25 €/t l'an dernier (- 2%).

## Certificats délivrés à l'exportation

Depuis le 9 novembre, l'observation des flux physiques (source Douanes) s'est substituée à celle des demandes de certificats (obligation de détention d'un certificat supprimée, à l'exception des échanges dans le cadre de contingents tarifaires).

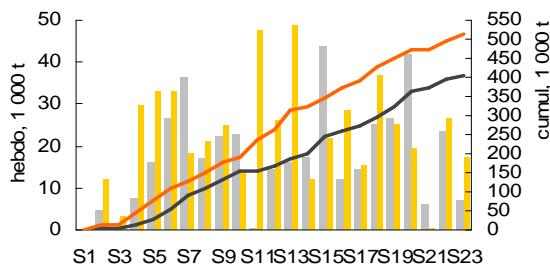
### Certificats exportation – blé tendre (grains)



Source : CE

Au 6 décembre (semaine 23), cumul de campagne 2016/17 à 10,5 Mt (+ 4 % par rapport à l'an passé à la même date). La dynamique constatée pendant les quatre premiers mois de la campagne ralentit : depuis la mi-novembre, les volumes au départ de l'UE sont nettement inférieurs à ce qu'ils étaient l'an dernier. La Commission prévoit (au 24/11), sur l'ensemble de la campagne, une baisse des exportations de 27 %.

### Certificats exportation – blé dur (grains)

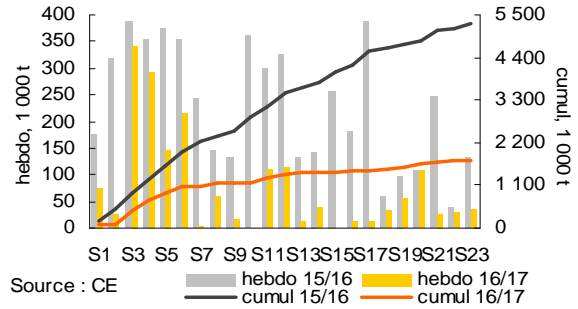


Source : CE

Au 8 novembre, cumul de campagne 2016/17 à 465 000 t (+ 22 % par rapport à 2015/16 à la même date). La Commission prévoit (au

24/11) une hausse d'1/3 des exportations sur l'ensemble de la campagne.

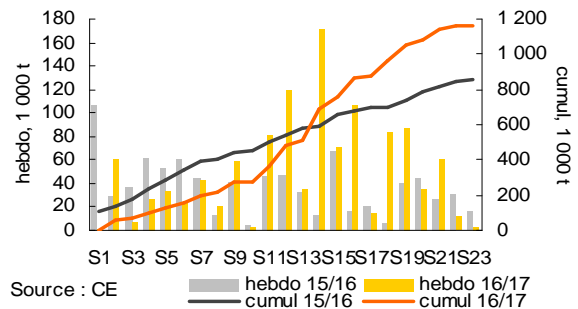
### Certificats exportation – orge (grains)



Source : CE

Au 6 décembre, cumul de campagne 2016/17 à 1,7 Mt contre 5,2 Mt en 2015/16 (- 67 %), essentiellement imputable au recul de la demande chinoise par rapport à l'an dernier. La Commission prévoit (au 24/11), sur l'ensemble de la campagne, une chute de moitié des exportations.

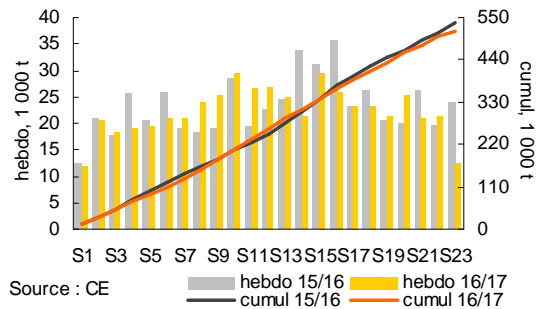
### Certificats exportation – maïs (grains)



Source : CE

Au 6 décembre, cumul de campagne 2016/17 à 1,160 Mt soit + 35 % par rapport à 2015/16 à la même période. La Commission prévoit cependant (au 24/11) une baisse des exportations, sur l'ensemble de la campagne, de 13 %.

### Certificats exportation – farine blé tendre (équ. grains)

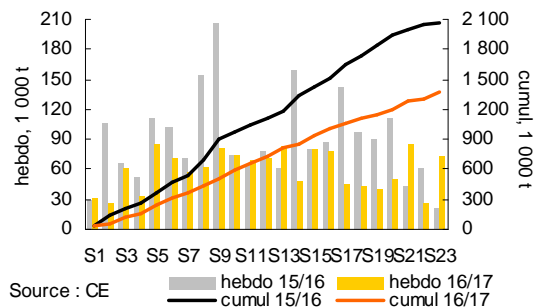


Source : CE

Au 6 décembre, cumul de campagne 2016/17 à 513 kt (- 4 % par rapport à 2015/16 à la même date).

## Certificats délivrés à l'importation

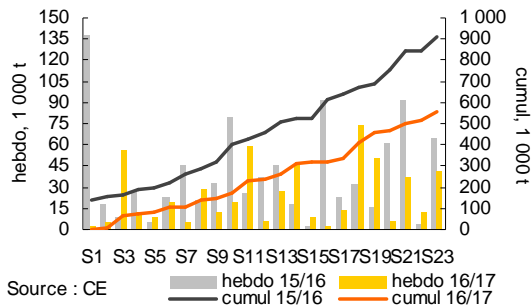
### Certificats importation – blé tendre (grains)



Source : CE

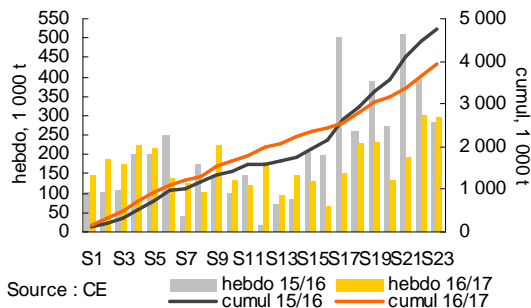
Au 6 décembre, cumul à 1,4 Mt, en baisse de 1/3 par rapport à 2015/16 sur la même période. La Commission prévoit cependant (au 24/11), sur l'ensemble de la campagne, une quasi-stabilité des importations.

### Certificats importation – blé dur (grains)



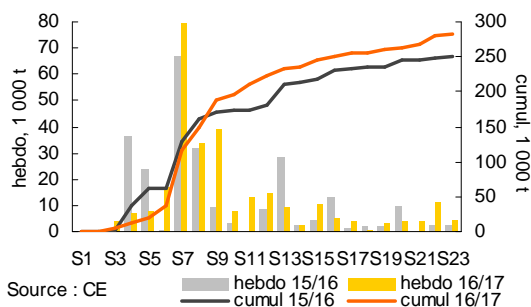
Au 6 décembre, cumul de campagne 2016/17 à 555 kt (- 39 % par rapport à 2015/16 à la même date). La Commission prévoit (au 24/11), sur l'ensemble de la campagne, une baisse de 19 %.

### Certificats importation – maïs (grains)



Au 6 décembre, cumul de campagne 2016/17 à 3,9 Mt, en baisse de 17 % par rapport à 2015/16 à la même période. La Commission prévoit (au 24/11), sur l'ensemble de la campagne, une légère hausse des importations par rapport à l'an dernier (+ 5 %).

### Certificats importation – orge



Au 6 décembre, cumul de campagne 2016/17 à 284 kt (+ 13 % par rapport à 2015/16 à la même date).

### Contingent à l'importation de blé tendre à droit réduit (12 €/t) – R. 1067/2008

Contingent 2016	Autres que Can. & E.-Unis	Canada	Etats-Unis	Toutes origines
3 112 030 t				
<b>Sous-contingents 2016</b>				
2 378 387	38 853	572 000	122 790	
<b>Alloué à ce jour</b>				
378 754	27	0	15 200	
<b>Ouvert trim. 4</b>				
2 090 513				
<b>Alloué trim. 4</b>				
90 400				
11/11/16 - 18/11/16	38 184	0	0	0
18/11/16 - 25/11/16	754	0	0	51
25/11/16 - 02/12/16	13 652	0	0	0
02/12/16 - 09/12/16	0	0	0	0
<b>Restant disponible</b>				
2 000 113	38 826	572 000	107 590	
<b>% alloué</b>				
15,9%	0,1%	0,0%	12,4%	

Source : CE

Aucun des sous-contingents à l'importation de blé tendre « autre que de la qualité haute » ne suscite beaucoup d'intérêt. A l'intérieur de ce type de blés, seul la catégorie d'origines « autres que Canada et États-Unis » voit quelques opérations s'effectuer.

### Contingent à l'importation d'orge fourragère à droit réduit (16 €/t) – R. 2305/2003

Contingent 2016 (t)	307 105
Ouvert 1er janvier 2016	307 105
<b>Alloué à ce jour</b>	
5 800	
11/11/16 - 18/11/16	0
18/11/16 - 25/11/16	0
25/11/16 - 02/12/16	0
02/12/16 - 09/12/16	0
<b>Restant disponible</b>	
301 305	
<b>% alloué</b>	
1,9%	

Source : CE

Une seule semaine depuis le début de la campagne a vu la prise de certificats en orge fourragère dans le cadre du contingent, et ce pour un volume très faible.

### Contingent à l'importation de maïs à droit zéro – R. 969/2006

Contingent 2016 (t)	278 989
Ouvert semestre 1	138 994
Alloué semestre 1	138 994
dont non utilisé	1 001
Ouvert semestre 2	139 995
Alloué semestre 2	139 995
<b>total du 24/06/16 au 02/09/16</b>	
139 995	
<b>Restant disponible</b>	
0	
<b>% alloué</b>	
100,4%	

Source : CE

Contingent demandé dans son intégralité début septembre.

### Contingent à l'importation de céréales originaires d'Ukraine, à droit zéro – R. 416/2014

Contingents 2016 (t)	Blé tendre*	Orge*	Maïs*
Ouvert 1er janvier 2016	950 000	250 000	400 000
<b>Alloué à ce jour</b>			
950 000	249 460	400 000	
11/11/16 - 18/11/16		0	
18/11/16 - 25/11/16		435	
25/11/16 - 02/12/16		0	
02/12/16 - 09/12/16		0	
<b>Restant disponible</b>			
0	540	0	
<b>% alloué</b>			
100,0%	99,8%	100,0%	

\* grains, farines, pellets

Le contingent 2016 en maïs a été intégralement soldé lors de sa 1<sup>ère</sup> semaine d'ouverture début janvier. Le contingent en blé tendre a été soldé fin mai, tandis que le contingent en orge l'est quasiment.

### ► FRANCE

#### ■ Prix à l'exportation

#### Prix des céréales françaises (€/t)

€/t, FOB	Nov. 16	var. / m-1	var. / N-1
blé meunier sup (Rouen)	173	+ 3,0%	- 2,9%
blé meunier sup (Pallice)	176	+ 2,2%	- 2,7%
Orge (fourr., Rouen)	143	+ 3,2%	- 13,8%
Maïs (Bordeaux)	160	- 1,9%	- 4,1%
Maïs Rhin	167	+ 6,2%	- 4,6%
Blé dur (Pallice)	267	+ 2,3%	- 7,3%
Blé dur (Port-la-Nv)	289	+ 1,0%	- 6,8%

Source : FranceAgriMer

Dans un marché à l'exportation toujours très calme, les prix se sont un peu redressés au cours du mois de novembre, aidés par la baisse de l'euro par rapport au dollar. Ils restent en-deçà de ceux de l'année dernière, du fait de l'abondance des disponibilités sur le marché mondial et d'une moindre demande adressée aux céréales françaises. En cette campagne d'excédent français à l'exportation en forte baisse, le marché domestique se révèle plus porteur que le marché mondial.

## Fabricants d'Aliment du Bétail

### Mises en œuvre par les fabricants d'aliment composé

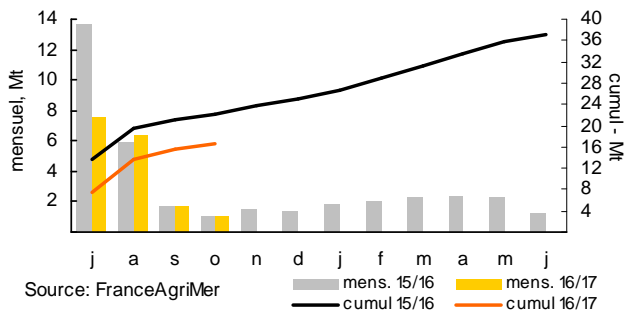
tonnes	Blé tendre	Maïs	Orge
2015/16 (12m)	5 155 200	2 772 400	1 013 200
oct-16	468 000	195 000	118 000
2016/17 (4m)	1 873 000	751 000	434 000
var. / N-1	+ 7,6%	- 23,5%	+ 29,1%

Source : FranceAgriMer

Chiffres ci-dessus sous réserve des déclarations actuellement manquantes. Au 13/12/2016, les mises en œuvre au titre de la campagne 2016/17 sont prévues à 5,5 Mt de blé tendre (+ 100 kt par rapport à novembre), 2,2 Mt de maïs (- 100 kt) et 1,3 Mt d'orge.

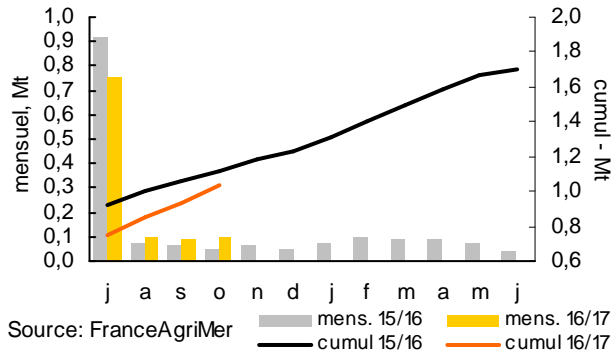
## Collecte

### Collecte réalisée en blé tendre



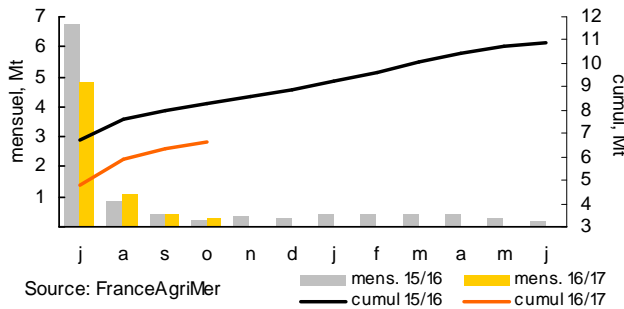
La collecte cumulée de blé tendre au 01/11 représente 59 % (54 % en 2015) d'une production estimée en décembre à 28 Mt.

### Collecte réalisée en blé dur



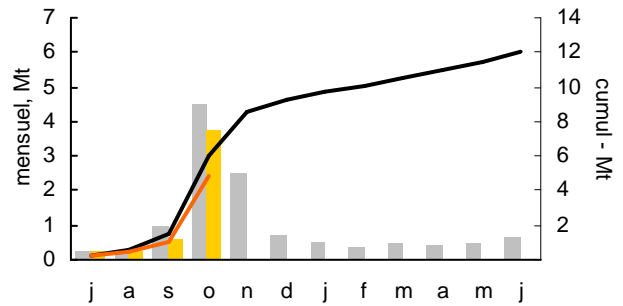
La collecte cumulée de blé dur au 01/11 représente 64 % (62 % en 2015) d'une production estimée en décembre à 1,6 Mt.

### Collecte réalisée en orge



La collecte cumulée d'orge au 01/11 représente 66 % (63 % en 2015) d'une production estimée en décembre à 10,1 Mt.

### Collecte réalisée en maïs



Source : FranceAgriMer

La collecte cumulée de maïs au 01/11 représente 42 % (46 % en 2015) d'une production estimée en décembre à 11,5 Mt (estimation pour le maïs grain récolté à maturité, à l'exclusion du maïs ensilage et du maïs récolté au stade « humide »). D'après Céré'Obs, au 28 novembre, la récolte de maïs grain est effectuée à hauteur de 99 %.

## Exportations

### Exportations de blé tendre vers pays tiers au 30/11

tonnes	Cumul 16/17	Cumul 15/16	var. / N-1
Total pays tiers	2 020 361	3 319 644	-39%
Algérie	920 850	1 819 512	-49%
Maroc	31 999	151 063	-79%
Tunisie	25	16	+57%
Egypte	0	63 000	-
Afrique sub-sah.	651 470	960 199	-32%
Asie	169 244	92 154	+84%

Source : Douanes, Infograin, Reuters (cumul 5 mois)

Les statistiques douanières jusqu'au mois d'octobre 2016 et les embarquements connus sur novembre font état d'une baisse significative des exportations à destination des pays tiers. La baisse est particulièrement importante vers les débouchés traditionnels du blé français. Vers le marché algérien, les ventes reculent de moitié par rapport à l'an passé, et d'un tiers vers l'Afrique sub-saharienne. Ce sont cependant ces deux débouchés qui maintiennent un courant d'activité vers pays tiers. Les expéditions vers l'Asie sont absentes depuis fin octobre.

### Exportations d'orge vers pays tiers au 30/11

tonnes	Cumul 16/17	Cumul 15/16	var. / N-1
Total pays tiers	650 394	2 454 355	-74%
Chine	320 683	2 183 413	-85%
Arabie Saoudite	59 233	0	-
Maroc	77 263	25 989	x3
Jordanie	0	52 500	-
Algérie	8 098	49 310	-84%

Source : Douanes, Infograin, Reuters (cumul 5 mois)

Les chiffres d'exportation au cours des 5 premiers mois de la campagne 2016/17 (chargements portuaires en novembre) montrent une baisse de près de 74% de l'activité, suite au retrait de la Chine. Au niveau actuel, la France renoue en réalité avec un volume habituel à l'exportation.