

# Note de conjoncture

> Analyse économique de FranceAgriMer



• Numéro 59 / mai-juin 2015

**Les projections de la production mondiale de riz de l'USDA pour la campagne 2015/16 font état de près de 482 Mt (base usiné), soit un nouveau record : 6 Mt de plus que les estimations de la campagne actuelle. La consommation mondiale de riz est projetée à un niveau record, excédant de 7 Mt la production prévue. Les stocks de fin de campagne sont ainsi attendus en baisse de 7 % par rapport à 2014/15, avec 91 Mt, ce qui représente leur plus bas niveau depuis 6 ans. L'USDA prévoit que le commerce pour l'année 2016 s'établirait autour de 42 Mt, soit 1 Mt de moins que les estimations de l'année 2015.**

**Les cours mondiaux ont baissé une nouvelle fois, mais plus modérément : 1 % en moyenne au cours du mois de mai 2015 par rapport au mois d'avril.**

## Les prévisions de la production mondiale pour la campagne 2015/16

Les premières projections de la production mondiale de riz au titre de la prochaine campagne sont annoncées à un nouveau record de 482 Mt (équivalent blanchi), soit une progression de 1,2 % par rapport à la production estimée de la campagne en cours.

Ces perspectives de production pour 2015/16 sont encore à ce stade hypothétiques, car elles dépendent fortement des récoltes de certains pays producteurs dont les moissons et parfois les semis ne sont qu'à peine commencés.

Mais il apparaît déjà que l'extension attendue des surfaces globales ensemencées en riz, avec près de 162 Mha (1,5 Mha de plus que la campagne 2014/15) devrait contribuer à l'augmentation de la production mondiale, notamment dans trois gros pays producteurs, l'Inde, le Bangladesh et la Thaïlande.

En supposant des conditions météorologiques clémentes, l'Est et le Sud-est asiatiques sont projetés à des récoltes record en 2015/16.

L'Inde en particulier est très dépendante de la mousson d'été, phénomène qui commence généralement en juin dans le Sud-ouest et dure 4 mois environ, apportant 70 % des précipitations annuelles. Si les semis de la récolte principale (Kharif) semblent croître d'une année sur l'autre, les récoltes restent étroitement liées au phénomène

*El Niño*, qui provoque généralement la sécheresse dans le Sud de l'Asie et affecte lourdement la production de ces régions. En 2015/16, l'USDA projette la production indienne à 104 Mt soit 2 Mt de plus que la production estimée de la campagne en cours.

Le premier exportateur mondial, la Thaïlande, devrait enregistrer une hausse de sa production de riz en 2015/16, avec 19,8 Mt, contre 18,8 Mt estimées pour cette campagne.

Parmi les autres principaux fournisseurs de riz de la planète, le Vietnam et le Pakistan sont attendus à produire pour la prochaine campagne des quantités quasi identiques à 2014/15, soit environ 28 Mt et 7 Mt.

Les projections de récolte du premier producteur et consommateur de riz au monde, la Chine, font état de 146 Mt, soit une progression de 1 % environ par rapport aux récoltes attendues en 2014/15.

Parmi les principaux importateurs mondiaux, l'Indonésie, est projetée à récolter 36,65 Mt de riz en 2015/16, soit 350 000 t de plus que la quantité estimée pour la campagne en cours.

En Amérique du Sud, la récolte de riz est projetée en légère baisse en 2015/16. Un repli probable des semis au Brésil (le plus gros producteur de la région) conduira sans doute à une baisse de la production brésilienne avec 8 Mt, contre 8,4 Mt attendues pour la campagne 2014/15.

L'USDA prévoit une production en très léger recul pour les États-Unis en 2015/16 de 6,9 Mt, contre 7 Mt estimées pour la campagne actuelle.

## Les estimations de la production mondiale en 2014/15

Avec 476,1 Mt, les estimations de la production mondiale de riz de 2014/15 ont été révisées en légère hausse de 0,4 Mt dans le dernier rapport de l'USDA, mais restent encore en dessous du record de la campagne 2013/14 de 2 Mt.

## La consommation mondiale de riz projetée à un niveau record en 2015/16

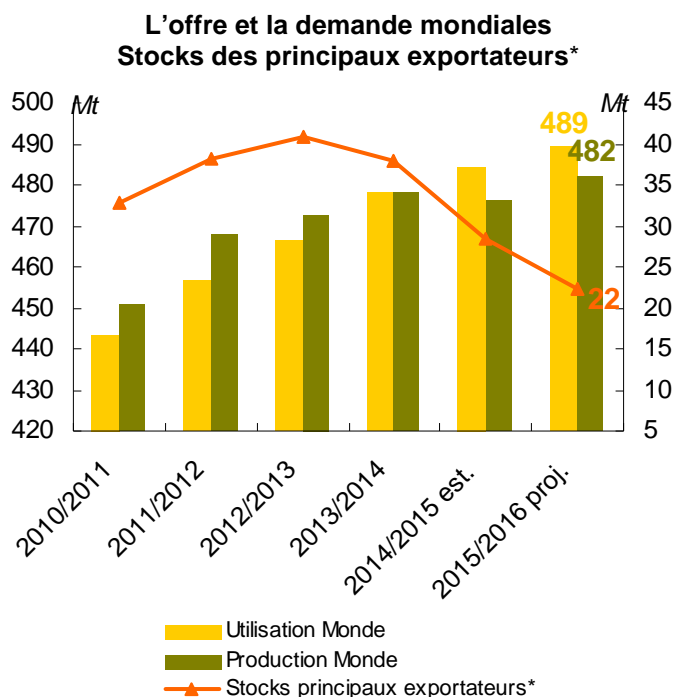
L'utilisation mondiale du riz est projetée à un pic de 489 Mt (équivalent blanchi) en 2015/16. L'essor démographique de la planète, notamment en Asie et en Afrique, conduit à la hausse des besoins en riz destinés à l'alimentation humaine. Cette prévision représente 1 % de plus que la quantité estimée nécessaire au titre de la campagne 2014/15. Une fois de plus, en 2015/16, production et demande mondiales de riz seront en déséquilibre. Un écart de plus de 7 Mt est projeté pour la prochaine campagne. C'est la troisième année consécutive où la demande mondiale de riz excède l'offre.

## Les stocks de clôture mondiaux orientés à la baisse pour 2015/16

Compte tenu d'un repli des disponibilités mondiales, face à l'accroissement de la demande, les stocks de clôture de la campagne 2015/16 sont projetés à se contracter pour la troisième année consécutive. Les prévisions de l'USDA font état d'un déclin de 7 % par rapport à la fin de campagne 2014/15, avec 91,4 Mt. Les inventaires des principaux fournisseurs mondiaux de riz n'atteindraient que 22 Mt fin 2015/16, contre 28 Mt estimés pour cette fin de campagne, ce qui représente leur plus bas niveau en huit ans.

## Les stocks mondiaux en 2014/15

Les stocks de report mondiaux de riz en 2014/15 sont estimés à 98,68 Mt, soit un recul de plus de 8 % par rapport à la campagne précédente. La baisse globale est due principalement à la forte contraction des inventaires des principaux pays exportateurs (notamment Inde et Thaïlande) dont l'ensemble des stocks a été réduit de plus de 28 % entre 2014/15 et 2013/14.

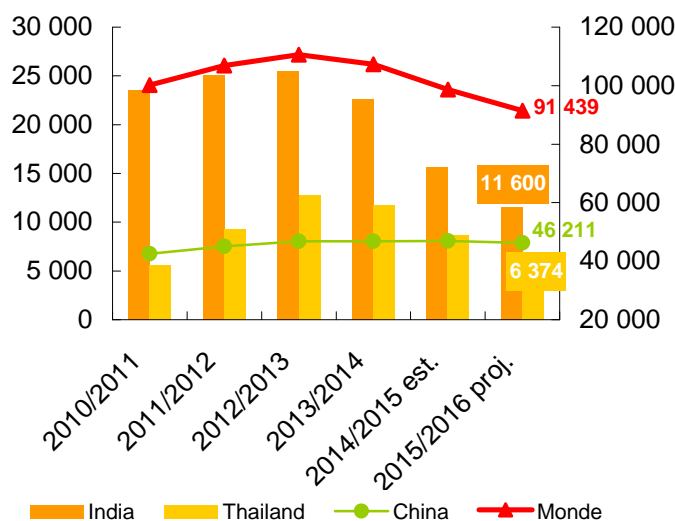


\* Thaïlande, Inde, Vietnam, Pakistan, États-Unis

Source : USDA

La Chine, dont les prévisions de consommation indiquent une forte augmentation, avec un record attendu de 151 Mt, contribuerait largement à la hausse de la demande mondiale pour la prochaine campagne. Les consommations du Bangladesh, du Cambodge, de la Birmanie, de l'Inde, de l'Indonésie sont également projetées à des records en 2015/16.

## Évolution des stocks mondiaux et des principaux producteurs



Source : USDA

## Les échanges mondiaux du riz projetés à plus de 42 Mt en 2016

Les perspectives du marché mondial du riz indiquent que 42,4 Mt pourraient être échangées au cours de l'année commerciale 2016, soit 2 % en dessous des estimations du cumul des transactions de 2015. L'année 2016 serait ainsi la troisième année record du commerce mondial du riz.

### Coté exportation

La Thaïlande reste projetée au premier rang des exportateurs mondiaux de riz. Ses expéditions sont attendues à atteindre plus de 11 Mt en 2016, soit des volumes proches de ceux estimés en 2015.

L'Inde, dont les livraisons sont projetées en repli de 13 % par rapport à 2015 avec 8,5 Mt, devrait maintenir sa deuxième position des fournisseurs mondiaux de riz l'année prochaine.

Avec 6,7 Mt, les exportations du Vietnam devraient atteindre un niveau proche de celui de 2015. Le Vietnam reste un fournisseur essentiel de la Chine et des principaux marchés de l'Asie du Sud-est.

Le Pakistan, quatrième exportateur mondial de riz, devrait livrer 3,8 Mt, un volume identique à celui estimé en 2015.

Les livraisons de riz des États-Unis sont projetées à 3,5 Mt en 2016, soit une progression de 1 % environ. Des disponibilités plus grandes et des prix plus attractifs favorisent les achats de riz depuis cette origine.

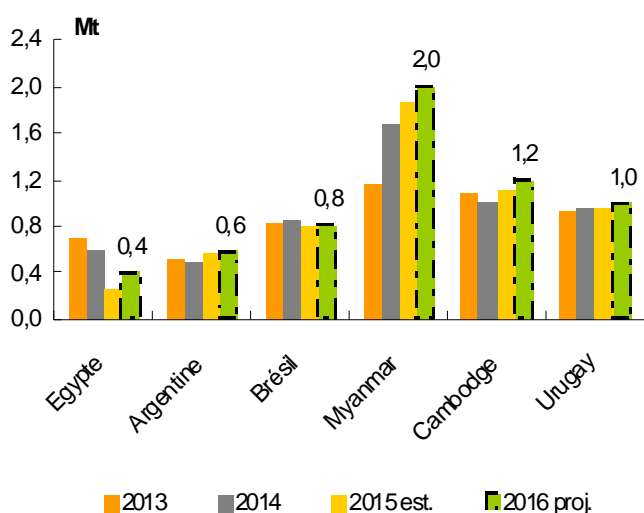
Les expéditions vers l'Arabie Saoudite sont attendues en progression de 100 000 t environ d'une année sur l'autre, avec 1,55 Mt projetées en 2016.

L'Afrique du Sud devrait importer plus de riz l'année prochaine, avec 1,2 Mt, contre 1,1 Mt attendues en 2015.

Les Philippines devraient réduire considérablement leurs achats. Avec 1,4 Mt de livraisons de riz prévues l'année prochaine, ils enregistreraient un repli de 22 % par rapport à cette année.

Les livraisons vers l'Indonésie sont prévues en recul pour 2016, avec 1,1 Mt contre 1,25 Mt estimées en 2015

### Les exportateurs moyens



Source : USDA

Parmi les exportateurs moyens de riz, deux fournisseurs prennent une place de plus en plus marquée ces dernières années sur le marché mondial Il s'agit du Myanmar et du Cambodge dont les livraisons progressent régulièrement. En 2016, les exportations du Myanmar sont projetées à atteindre 2 Mt, soit 8 % de plus que les volumes estimés de cette année, et le double des ventes de 2011. Le Cambodge est prévu à exporter 1,2 Mt l'an prochain, soit une hausse de 9 % des livraisons estimées en 2015, et une progression de 300 % en 10 ans.

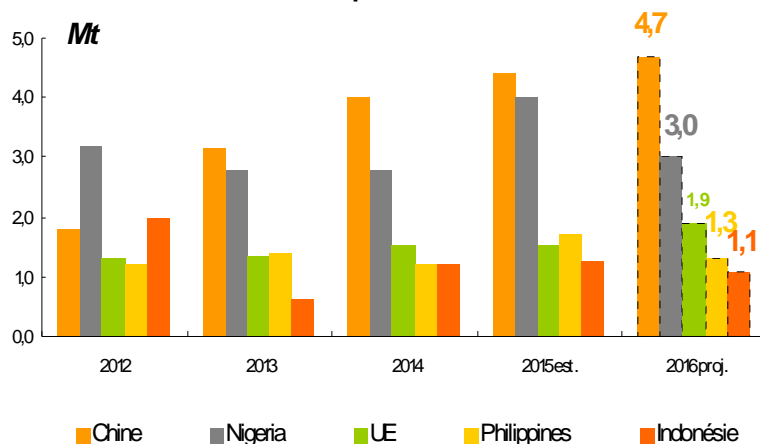
### Coté importation

En 2016, la Chine reste projetée au premier rang des importateurs de riz. Bien que sa production s'accroisse régulièrement depuis plusieurs années, le premier consommateur de riz au monde est attendu à acheter 4,7 Mt de riz l'année prochaine, soit une augmentation de 7 % par rapport aux quantités estimées en 2015.

Au deuxième rang des importateurs de riz, le Nigeria devrait en revanche réduire considérablement ses achats en 2016, avec 3 Mt attendues, contre 4 Mt estimées au titre de l'année en cours.

Parmi les gros importateurs mondiaux de riz, vient aussi l'Union Européenne qui, selon l'USDA, est projetée d'acheter 1,55 Mt de riz l'année prochaine.

### Évolution des importations mondiales



Source : USDA

## Le commerce international du riz en 2015

Le marché international du riz reste projeté à 43,2 Mt, soit 0,1 Mt au dessus des échanges mondiaux de 2014. En Asie, la demande d'importation devrait faiblir grâce à une reprise possible de la production dans les grands pays importateurs, mais il reste des incertitudes quant aux prochaines récoltes asiatiques en raison d'un possible phénomène climatique *El Niño*. Du côté des exportateurs, la Thaïlande devrait exporter 11 Mt comme en 2014. Le Vietnam est attendu à exporter 6,7 Mt de riz, avec une progression de 6 % par rapport à l'année précédente.

## Évolution récente du marché

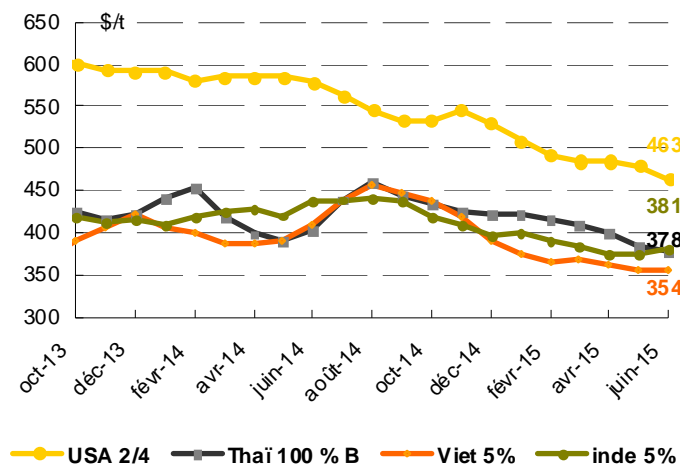
En mai/juin, les cours mondiaux ont baissé une nouvelle fois, en moyenne de 1 % d'un mois sur l'autre. Ce marché affecte tous les marchés d'exportation, à l'exception du Pakistan où les prix se maintiennent plus fermes.

En Thaïlande, les cours ont encore reculé. La baisse touche essentiellement les riz de qualité supérieure dont la concurrence est particulièrement sévère. En juin, le Thai 100 % B cotait en moyenne 378 \$/t contre 385 \$/t en mai. L'étuvé perdait 10 \$/t au cours de la même période.

Au Vietnam, les prix ont aussi suivi une tendance baissière, notamment pour les qualités supérieures comme en Thaïlande. En juin, la variété Viet 5 % de brisures cotait 354 \$/t contre 355 \$/t en mai et 363 \$/t en avril. Ainsi, en juin, elle ne perdait plus qu'1 \$/t. La variété à 25 % de brisures perdait 5 \$/t.

Aux États-Unis, les cours du riz poursuivent leur baisse depuis des mois. Le Long Grain 2/4 a reculé de 6 \$/t en mai et de 7 \$/t supplémentaires en juin. Depuis le début de la campagne 2014/15, cette variété a subi une chute de plus de 10 % pour atteindre 463 \$/t.

### Cours mondiaux

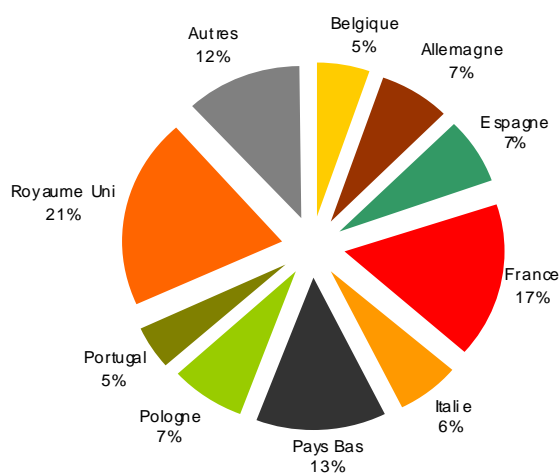


Source : Osiriz, juin 2015

## Les échanges de riz de l'Union Européenne

### Coté importation

#### Total des importations par État membre de septembre 2014 à juin 2015



Source : CE / DGADR / sur la base des certificats demandés

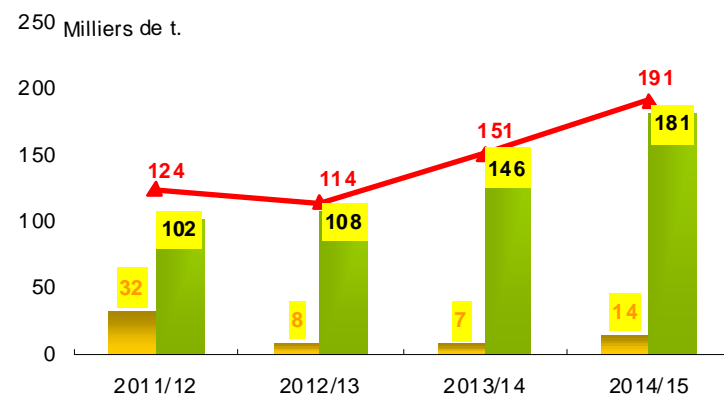
Au cours des 9 premiers mois de la campagne 2014/15, l'UE a importé 930 000 t de riz (équivalent blanchi) hors brisures, soit une progression de 8 % par rapport à la campagne précédente au cours de la même période. Les livraisons de brisures ont atteint, elles, 315 000 t au 30 juin dernier, soit près de 22 % au-dessus des tonnages importés l'an dernier à la même date.

Les achats de la France, du Royaume-Uni et des Pays-Bas représentent un peu plus de la moitié de l'ensemble des quantités de riz importées par l'Union Européenne.

Les achats de Basmati de l'UE indiquent plutôt une tendance baissière. Ils représentaient 310 000 t environ fin juin 2015 contre 324 000 t à la même date en 2014, et 320 000 t le 30 juin 2013. Bien que premier fournisseur, en général, de riz Basmati de l'UE, l'Inde indique un repli de ses livraisons, compensé, en partie seulement, par des expéditions en progression depuis le Pakistan.

### Coté exportation

#### Évolution des exportations de riz de l'UE



■ Total décoortiqué ■ total blanchi /demi blanchi  
▲ Total en equ. blanchi

Source : CE / DGADR / sur la base des certificats demandés

Les exportations de riz de l'UE montrent une augmentation constante pour la deuxième campagne consécutive. Au 15 mai dernier, le total des livraisons de riz de la campagne en cours indiquait une hausse de 26 % par rapport à la campagne 2013/14 à la même date. Au 30 juin, les ventes de riz de l'UE passaient la barre des 200 000 t (base usiné). Le principal exportateur de l'UE, l'Italie, enregistrait 105 000 t de riz livrées vers les Pays Tiers. L'Espagne, en deuxième position avait expédié 35 000 t hors de l'UE à la fin du mois de juin dernier.