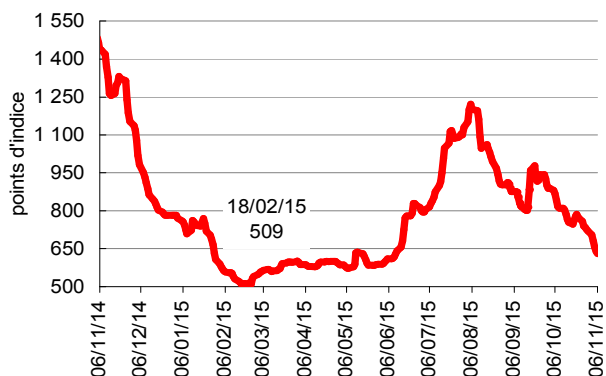


La physionomie du marché est peu modifiée par rapport au mois dernier. Un défaut d'alimentation du marché physique, la question météo (Australie, Argentine, mer Noire) et la hausse des marchés à terme soutiennent les prix, tandis que la demande reste en-deçà de l'offre.

MONDE

Contexte

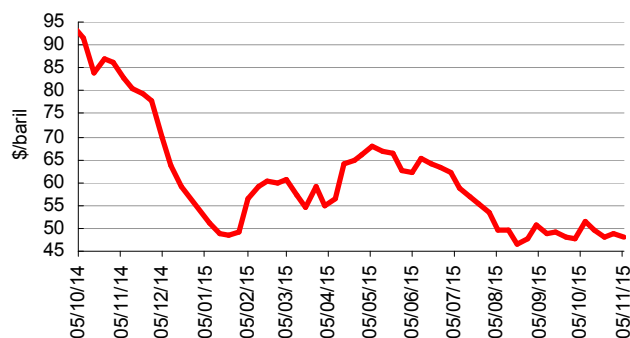
Prix du transport maritime - Fret - Baltic Dry Index (BDI)



Source : Cic

La valeur moyenne du BDI sur le mois d'octobre est inférieure de 27 % en 2015 à ce qu'elle était en 2014. La baisse se poursuit et le BDI atteint 631 points le 6 novembre. Ralentissement du commerce et surcapacités de bateaux se conjuguent.

Prix du pétrole brut - Brent



source : la Dépêche

Depuis trois mois, les cours du baril se maintiennent entre 47 et 51 \$. La possible levée des sanctions à l'égard de l'Iran au premier semestre 2016 est une perspective baissière supplémentaire.

Prix à l'exportation

Prix à l'exportation – blé meunier

\$/t, FOB	oct-15	var./m-1	var. / N-1
Can. (CWRS, St Lau.)	234,2	+1,3%	-18,0%
Argentine (Up River)	223,1	+1,8%	+0,2%
US (HRW, Golfe)	218,8	+9,6%	-24,0%
US (SRW, Golfe)	217,9	-2,3%	-12,0%
Austr. (ASW, Eastern)	214,5	+2,5%	-18,4%
All. (B, Hambourg)	203,6	+13,9%	-12,3%
mer Noire (meunier)	196,2	+9,8%	-8,3%
France (Sup., Rouen)	191,0	+4,6%	-10,8%

Source : Cic, FranceAgriMer

Malgré un excès d'offre sur la demande, les prix à l'exportation sont en hausse, emmenés par les marchés à terme (US et UE). En mer Noire, le segment fourrager soutient l'activité à l'exportation vers l'Asie. La hausse des prix australiens reflète des inquiétudes sur le volume et sur la qualité de la récolte en cours.

Prix à l'exportation – maïs

\$/t, FOB (moy. mens.)	oct-15	var./m-1	var. / N-1
mer Noire	167,9	+4,5%	+2,5%
US (YC 3)	178,6	+5,1%	-2,8%
Brésil (Paranagua)	167,6	+1,4%	-6,6%
Argentine (Up River)	163,0	-6,6%	-3,6%

Source : Cic

La faiblesse du real joue un rôle majeur dans la dynamique du Brésil à l'exportation. Aux Etats-Unis, à l'inverse, le programme est très en retard et les observateurs pointent un défaut d'alimentation du marché pour expliquer la hausse des primes au Golfe.

Prix à l'exportation – orge

\$/t, FOB (moy. mens.)	oct-15	var./m-1	var. / N-1
Australie (Eastern States)	193,1	+13,8%	-21,9%
France (Rouen)	186,4	+1,3%	-9,1%
mer Noire	188,4	+6,9%	-8,4%
Argentine (Up River)	171,7	-2,1%	-12,3%

Source : Cic

Les prix de l'orge évoluent dans le sillage des prix du blé. Les incertitudes sur le caractère durable de la demande chinoise demeurent.

Bilans mondiaux

(Mt)	Blé tendre	Maïs	Orge	Blé dur
Var. st. initial	+13,2	+26,8	+0,0	-1,5
Prod.	725,9	969,7	144,6	36,7
var. / N-1	+5,3	-41,4	+3,5	+3,5
Conso.	718,2	974,4	141,2	36,8
var. / N-1	+10,8	-9,9	0,2	+2,1
Échanges	149,9	124,9	24,3	7,7
var. / N-1	-3,4	+0,1	-4,9	-1,6
Var. st. Final	+7,7	-4,7	+3,4	-0,1

Source : Cic

Blé - échanges revus à la hausse de 1 Mt par rapport au mois précédent. En 2015/16, forte baisse au départ de l'UE, plus faible niveau depuis 40 ans au départ des US, mais volumes record depuis Russie et Ukraine.

Maïs - production révisée à la hausse de près de 3 Mt (Etats-Unis, essentiellement). Exportations ukrainiennes attendues en baisse vers la Chine, en hausse vers Maghreb et UE.

Orge - importations attendues en baisse de 1,8 Mt en Chine (priorité au maïs domestique), stables en Arabie Saoudite.

UNION EUROPÉENNE

Contexte

Euro contre dollar américain



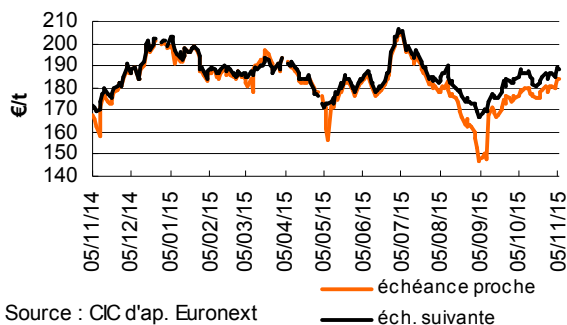
Source : BCE

La valeur moyenne de l'euro sur le mois d'octobre est inférieure de

2 11 % en 2015 à ce qu'elle était en 2014. La perspective, jugée très probable, d'une hausse des taux directeurs américains en décembre prochain alimente la hausse du dollar.

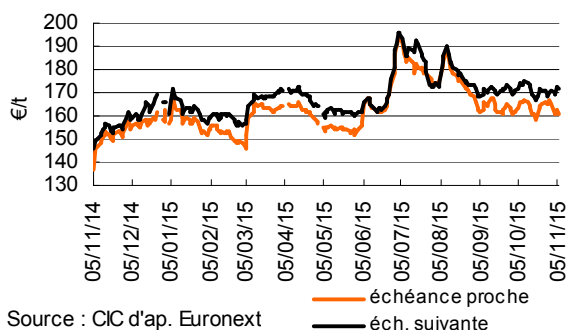
■ Prix sur le marché à terme

Cotation du contrat blé meunier



Au 02/11/15, échéance proche (déc. 2015) à 179,75 €/t, suivante (mars 2016) à 185,25 €/t. Au 03/11/14, l'échéance proche (nov. 2014 à l'époque) s'établissait à 172,00 €/t, la suivante (janv. 2015) à 173,50 €/t.

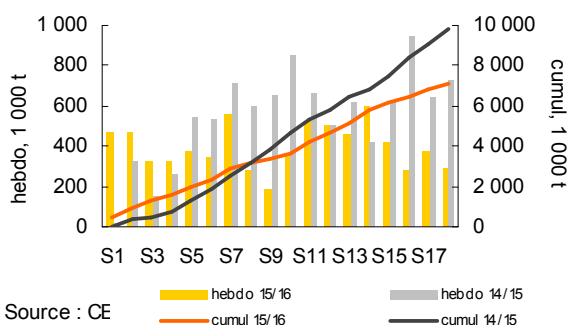
Cotation du contrat maïs



Au 02/11/15, échéance proche (nov.) à 161,25 €/t, contre 141,75 €/t au 03/11/14 (+ 14 %). Échéance janvier à 169,75 €/t contre 149,50 €/t l'an dernier (+ 14 %).

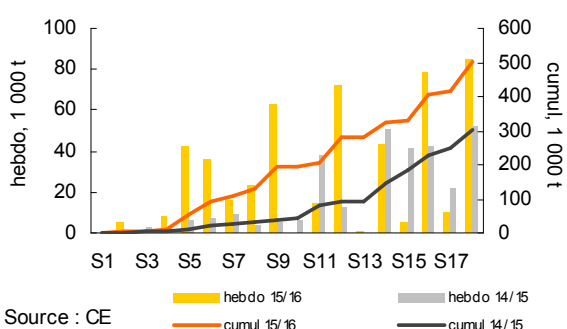
■ Certificats délivrés à l'exportation

Certificats exportation – blé tendre (grains)



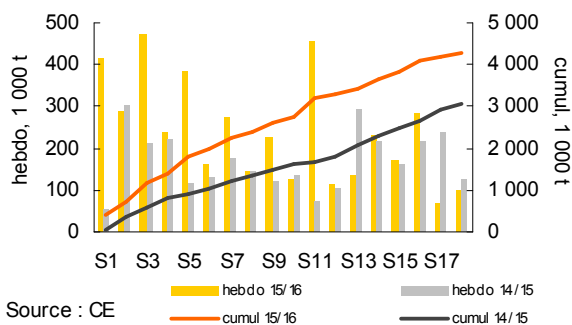
Au 03/11/15, cumul à 18 semaines de campagne à 7,1 Mt (-27 % par rapport à 2014 sur même période). Baisse des demandes au cours du mois écoulé.

Certificats exportation – blé dur (grains)



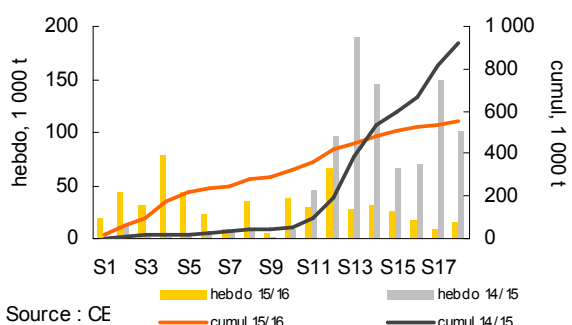
Au 03/11/15, cumul à 501 000 t soit 200 000 t de plus que l'an passé à la même date (+ 66 %).

Certificats exportation – orge (grains)



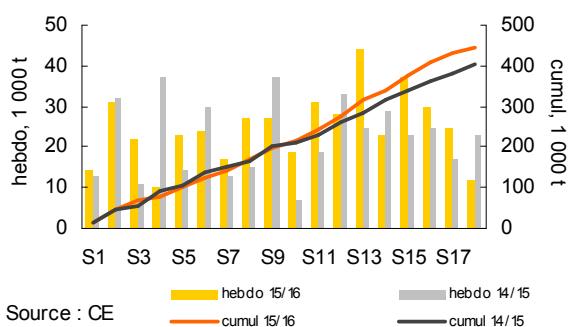
L'écart par rapport à l'an passé (+ 1,3 Mt, soit x 1,4) reste considérable mais se réduit. Ces deux dernières semaines, demandes les plus faibles depuis juillet.

Certificats exportation – maïs (grains)



Cumul à 551 000 t (- 40 %), tandis que la production communautaire est à nouveau révisée à la baisse (57,4 Mt selon la CE au 29/10/2015, soit 1 Mt de moins que l'estimation de septembre).

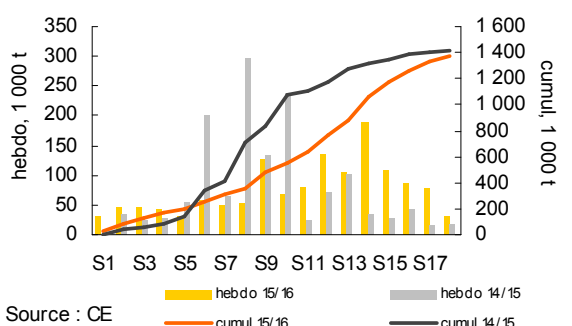
Certificats exportation – farine blé tendre (équiv. grain)



Cumul à 444 000 t contre 403 000 t l'an dernier à 18 semaines de campagne (+ 10 %).

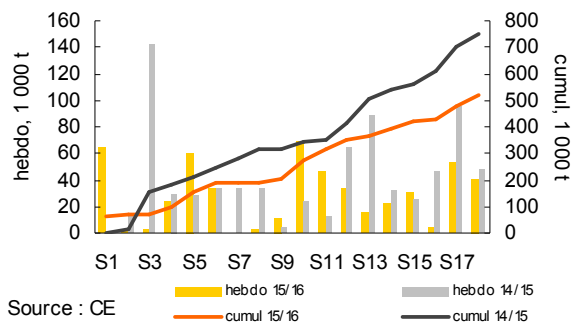
■ Certificats délivrés à l'importation

Certificats importation – blé tendre (grains)



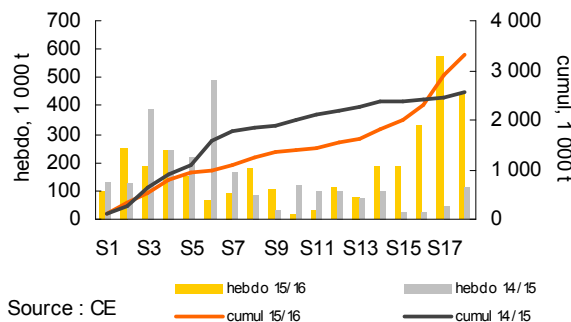
Suite à des tirages hebdomadaires très supérieurs à ceux de l'an dernier (bien qu'en baisse continue depuis 5 semaines), cumul désormais équivalent à l'an dernier (1,4 Mt).

Certificats importation – blé dur (grains)



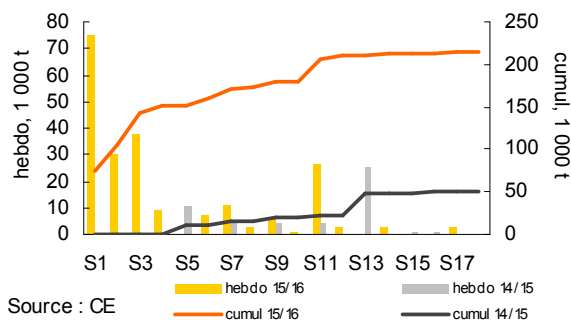
Cumul à 0,519 Mt au 3 novembre, contre 0,751 Mt l'an passé (- 31 %).

Certificats importation – maïs (grains)



Retournement de tendance courant octobre : cumul (3,3 Mt) désormais supérieur de 30 % à 2014.

Certificats importation – orge



Le cumul à 18 semaines (216 000 t) reste sans commune mesure avec celui de 2014 (50 000 t) grâce aux importations de début de campagne, mais le flux s'est pratiquement tari dans la période récente.

Contingent à l'importation de blé tendre à droit réduit (12 €/t) - R. 1067/2008

Conting. 2015 (3 112 030 t) en tonnes	Autres pays tiers	Canada	USA	Toutes origines
	2 378 387	38 853	572 000	122 790
Ouvert trim 3	1 703 145			
Demandé trim. 3	411 901	0	0	46
Report trim. 4	510			
Ouvert trim. 4	1 886 350			
Demandé trim. 4	202 286	0	0	0
Total ddé 2015	694 832	149	0	152
Restant dispo.	1 684 064	38 704	572 000	122 638
% alloué (30/10)	70,81%	0,38%	0,00%	0,12%

Source : CE, 30/10/2015

Le sous-contingent « autres pays tiers » continue à faire l'objet de demandes plus ou moins importantes d'une semaine à l'autre. Au 30 octobre 2015, il est demandé à hauteur de 29 %.

Contingent à l'importation d'orge fourragère à droit réduit (16 €/t) - R. 2305/2003

Contingent 2015 (en tonnes)	307 105
Ouvert au 01/01	307 105
Quantité demandée semaine du 09/10/15	0,000
Quantité demandée semaine du 16/10/15	0,000
Quantité demandée semaine du 23/10/15	0,000
Quantité demandée semaine du 30/10/15	36,000
Demandé 2015 (cumul 02/10)	122
Restant dispo.	306 983
% contingent annuel alloué	0%

Source : CE, 30/10/2015

Les demandes restent anecdotiques (au 31/10/14, 21 600 t avaient été allouées soit 7 % du contingent).

Contingent à l'importation de maïs à droit zéro - R. 969/2006

Contingent 2015 (en tonnes)	277 988
Ouvert semestre 1	138 994
Demandé semestre 1	138 994
Report semestre 2	432
Ouvert semestre 2	139 426
Demandé semestre 2	139 426
% contingent annuel alloué	100%

Source : CE, 02/10/2015

Le contingent de maïs, disponible en deux tranches semestrielles égales, a été chaque fois soldé dès son ouverture.

Contingents à l'importation de céréales originaires d'Ukraine, à droit zéro - R. 416/2014

Conting. 2015 en tonnes	Blé tendre*	Orge*	Maïs*
	950 000	250 000	400 000
Ouvert au 01/01	950 000	250 000	400 000
Ddé sem. 09/10		0	
Ddé sem. 16/10		0	
Ddé sem. 23/10		0	
Ddé sem. 30/10		0	
Total ddé 2015	950 000	194 238	400 000
Restant dispo.	0	55 763	0
% alloué	100%	78%	100%

* grains, farines, pellets

Source : CE, 30/10/2015

Les contingents ukrainiens ont été introduits fin avril 2014. C'est en maïs que l'intérêt des opérateurs est le plus flagrant (contingent 2015 soldé la semaine de son ouverture).

➤ FRANCE

▪ Prix à l'exportation

Prix des céréales françaises (€/t)

€/t, FOB, majo. Incluses	oct-15	var. / m-1	var. / N-1
blé meunier sup (Rouen)	171	+7,7%	0,0%
blé meunier sup (Pallice)	173	+7,1%	-4,2%
Orge (fourr., Rouen)	166	+5,9%	+3,0%
Maïs (Bordeaux)	161	+0,6%	+12,5%
Maïs Rhin	168	+3,0%	+18,4%
Blé dur* (Pallice)	311	-2,1%	-21,3%
Blé dur* (Port-la-Nv)	312	-1,2%	-18,6%

* : 20% mitadins, 7-8% GMF, max 13,5% protéines

Source : FranceAgriMer

Les prix de la plupart des céréales françaises sont emmenés par le marché à terme. Ainsi, les prix du blé tendre à l'exportation progressent, en dépit d'une concurrence exacerbée et d'une demande peu dynamique. L'orge suit le mouvement, également soutenue par la demande chinoise qui, cependant, décélère. Les prix du maïs s'inscrivent dans un contexte de contraction de la production. En blé dur, les transactions se sont raréfiées courant octobre, tandis que la concurrence canadienne se fait plus forte.

Mises en œuvre par les fabricants d'aliment composé

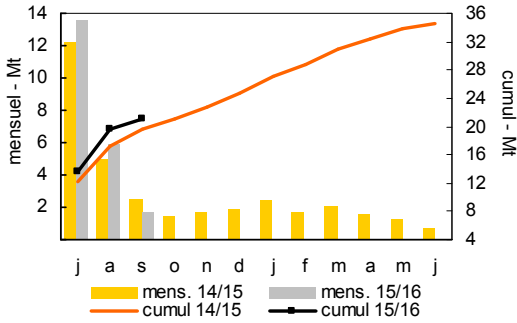
tonnes	Blé tendre	Maïs	Orge
2014/15 (12m)	4 386 700	3 696 600	1 008 200
sept-15	412 240	218 567	84 321
2015/16 (3m)	1 244 730	737 700	244 326
var. / N-1	-1,5%	0,7%	-25,2%

Source : FranceAgriMer

Chiffres sous réserve des déclarations actuellement manquantes. Au 14/10/15, les mises en œuvre au titre de 2015/16 étaient estimées à 5,1 Mt de blé tendre, 2,9 Mt de maïs et 1,0 Mt d'orge (prochaine mise à jour le 12 novembre).

■ Collecte

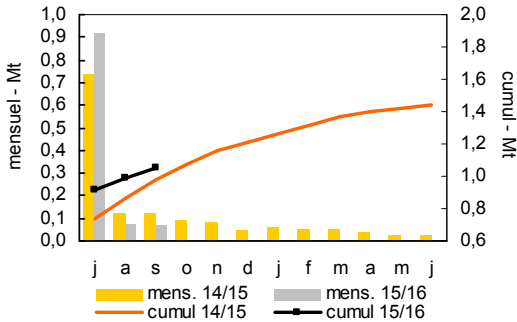
Collecte réalisée en blé tendre



Source: FranceAgriMer

La collecte cumulée au 01/10 représente 52 % de la production (contre 53 % en 2014).

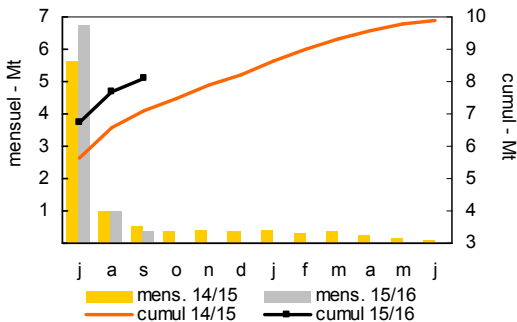
Collecte réalisée en blé dur



Source: FranceAgriMer

La collecte cumulée au 01/10 représente 58 % de la production (contre 66 % en 2014).

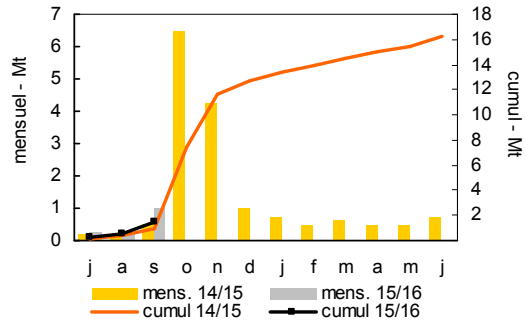
Collecte réalisée en orge



Source: FranceAgriMer

La collecte cumulée au 01/10 représente 64 % de la production (contre 61 % en 2014).

Collecte réalisée en maïs



Source: FranceAgriMer

Malgré la baisse de production attendue, la précocité de la récolte (75 % des surfaces suivies par l'enquête Céré'Obs étaient récoltées au 26 octobre, contre 52 % l'année dernière) se traduit par une collecte cumulée au 1^{er} octobre légèrement plus importante que celle de 2014.

■ Exportations

FR - exportations de blé tendre vers pays tiers

tonnes	Cumul 15/16 (4 m)	Cumul 14/15 (4 m)	var. / N-1
Total pays tiers	2 667 274	2 722 999	-2%
Algérie	1 584 090	950 356	+67%
Egypte	0	252 000	-100%
Maroc	80 000	289 195	-72%
Tunisie	0	0	0%
Afrique sub-sah.	787 490	861 736	-9%
Asie	26 016	2 670	+874%

Sources : Douanes, Infograin

Les statistiques portuaires disponibles sur les quatre premiers mois de campagne font apparaître un niveau d'exportations vers les pays tiers, à fin octobre, très légèrement inférieur à celui de l'année dernière.

Par rapport au constat dressé le mois précédent, l'Algérie renforce son rôle moteur des expéditions vers les pays-tiers.

Les volumes réalisés vers l'Asie (essentiellement en juillet) sont un prolongement du courant de la campagne dernière.

FR - exportations d'orge vers pays tiers

tonnes	Cumul 15/16 (4 m)	Cumul 14/15 (4 m)	var. N-1
Total pays tiers	2 321 862	1 193 656	+95%
Chine	2 173 984	707 845	+207%
Maroc	12 715	154 921	-92%
Algérie	13 125	205 223	-94%
Arabie Saoudite	0	78 738	-100%
Jordanie	82 500	0	+100%

Source : Douanes, Infograin

À fin octobre, la Chine continue de représenter plus de 90 % des exportations d'orge vers les pays tiers mais sa part diminue. Notamment, la réalisation de volumes vers la Jordanie courant octobre et vers l'Uruguay marque un début de diversification des destinations.



Directeur de la publication : Éric Allain. Rédaction : Thibaut Champagnol - Christophe Babarit - Nicole Boussac - Mèl : prenom.nom@franceagrimer.fr / Impression : atelier d'impression de l'Arborial / Contact presse : L. Gibert tél : 01 73 30 34 05 - laurence.gibert@franceagrimer.fr / V. Nicolet tél : 01 73 30 22 54 - virginie.nicolet@franceagrimer.fr / Tous droits de reproduction réservés, sauf autorisation expresse de FranceAgriMer. L'établissement national des produits de l'agriculture et de la mer s'efforce de diffuser des informations exactes et à jour et corrigera, dans la mesure du possible, les erreurs qui lui seront signalées. Toutefois, il ne peut en aucun cas être tenu responsable de l'utilisation et de l'interprétation de l'information contenue dans cette publication qui ne vise pas à délivrer de conseils personnalisés.

12 rue Henri Rol-Tanguy / TSA 20002 / 93555 Montreuil cedex
Tél. : +33 1 73 30 30 00 / Fax : +33 1 73 30 30 30

www.franceagrimer.fr