

Aquitaine

Alsace
Auvergne
Basse & Haute Normandie
Bourgogne / Franche-Comté
Bretagne
Centre
Champagne-Ardenne
Île-de-France
Languedoc-Roussillon
Limousin
Lorraine
Midi-Pyrénées
Nord - Pas-de-Calais
PACA / Corse
Pays de la Loire
Picardie
Poitou / Charentes
Rhône-Alpes

> Chiffres-clés

GRANDES CULTURES



Chiffres-clés 2013/14 Prévisions 2014/15

> édition janvier 2015



Les cahiers de FranceAgriMer

Récolte 2013

une année noire pour le maïs 1 400 signes 16 lignes

La récolte mondiale en maïs fut exceptionnelle en 2013/2014, dynamisée par le record aux USA. Les importantes disponibilités pour les échanges des principaux exportateurs mondiaux, estimées à 115 Mt, ont provoqué la dégringolade des prix de marché dès le début de la campagne. Cette situation a fragilisé le contexte régional, déjà perturbé par l'effondrement de collecte locale de maïs, évaluée à 2Mt contre 2,6Mt en 2012/13. En effet, suite aux précipitations diluviennes au printemps 2013, les semis de maïs se sont réalisés tardivement dans des conditions souvent très difficiles : immersion de parcelles, lessivage des semis, noyade des plants. La production de maïs consommation en Aquitaine s'est ainsi limitée à moins de 2,3 Mt, avec des rendements très hétérogènes. Par ailleurs, freinées par des pluies importantes à l'automne, les moissons ont été réalisées jusqu'à la mi-décembre, générant une qualité très médiocre. Certains contrats de vente n'ont pu être exécutés notamment avec les amidonniers. En parallèle, la fabrication d'aliments pour les animaux a boudé les incorporations de maïs (-10 %) au profit du blé (+22 %), source d'énergie mais surtout de protéine. En effet, malgré les pluies du printemps, la teneur en protéine des blés a été assurée en Aquitaine, expliquant son intérêt par les FAB mais aussi à l'exportation où les ventes, au départ des trois ports aquitains, ont pesé près de 360 000 t soit plus de la moitié de la production régionale.

Récolte 2014

une collecte toute céréale en hausse de 26 %

Sur une bonne partie de la France, les blés tendres se trouvent déclassés, faute de temps de chute satisfaisant et de taux de protéine conforme. En Aquitaine, pourtant, en dépit de l'épisode froid et pluvieux du printemps, la qualité des blés tendres se maintient en 2014. C'est le résultat de véritables progrès dans le choix des variétés et l'aboutissement de l'amélioration des pratiques localement. Les maladies ont toutefois frappé en fin de culture, expliquant un rendement plutôt modeste dans tous les départements. La production de blé tendre est donc en recul à 510 000 t, conséquence, par ailleurs, de la réduction des emblavements. Plus rustiques que le blé tendre, les tonnages d'orges sont en progression avec une récolte de plus de 100 000 t.

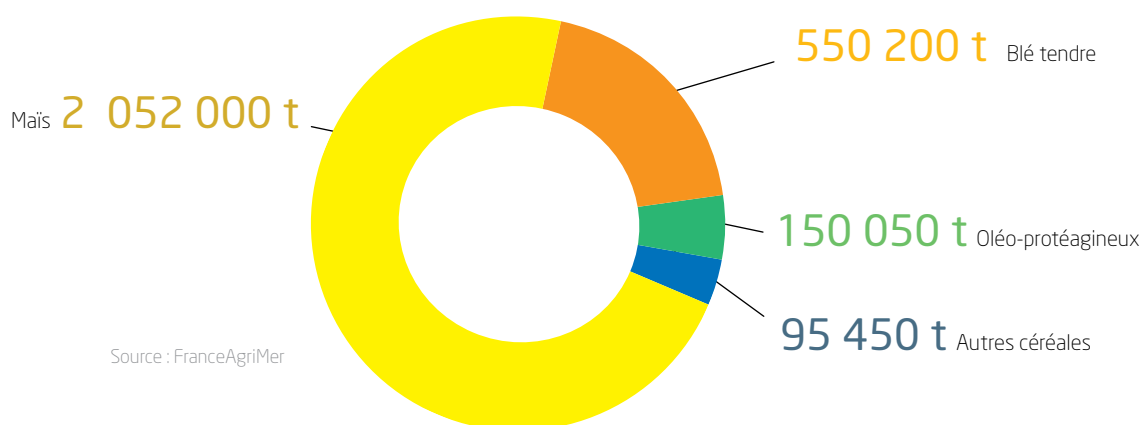
Malgré le contexte de 2013, la sole de maïs en 2014 progresse de plus de 13 000 hectares : les semis ont été facilités par des conditions optimales au printemps. Pas de changement au niveau des cours cependant. Les prix du maïs local restent très bas : les stocks des principaux exportateurs se sont reconstitués et les échanges mondiaux sont en retrait. Toutefois, les volumes de production en Aquitaine pourraient compenser partiellement cette situation économique difficile qui dure depuis quelques mois. En effet, compte tenu des pluies régulières en été, les rendements sont excellents sur tout le territoire aquitain, même dans les secteurs non irrigués. L'estimation au 4 novembre 2014 est de 2,8 Mt de collecte de maïs. Grâce à ce potentiel, les exportations devraient aller bon train cette campagne, facilitées par une parité monétaire favorable à l'origine française mais aussi à une qualité retrouvée. L'ensoleillement et les chaleurs des premiers jours d'automne ont ainsi permis le séchage au champs, juste avant la moisson.

Production et collecte 2013/14

	Surface (ha)	Rendt (q/ha)	Récolte (tonnes)	Collecte (tonnes)	% Collecte France
Total céréales	471 640		3 838 420	2 697 650	4,7
Maïs consommation	292 700	76	2 235 500	1 979 500	
Maïs semences	24 655	30	739 650	72 500	
Total maïs	317 355		2 975 150	2 052 000	16,5
Blé tendre	109 200	58	631 000	550 200	1,6
Orges	17 140	56	95 455	50 900	0,6
Sorgho	5 190	44	22 850	12 250	8,4
Triticale	18 255	51	93 075	25 700	3,3
Blé dur	2165	49	10675	3 570	0,2
Avoine	1 855	44	8 075	2 630	1,1
Seigle	480	45	2 140	400	0,7
Total oléo-protéagineux	85 330		174 545	150 050	2,4
Tournesol	67 600	19	131 625	119 355	8,5
Colza	9 230	23	22 285	20 180	0,5
Soja	6 500	24	15 820	8 950	10,3
Pois	680	23	1 540	295	0,1
Fèves	1 320	25	3 275	1 270	0,6
Total général	556 970		4 012 965	2 847 700	3,9

Source : FranceAgriMer

Répartition de la collecte 2013/14



Source : FranceAgriMer

Collecte 2013/14 des cinq départements d'Aquitaine

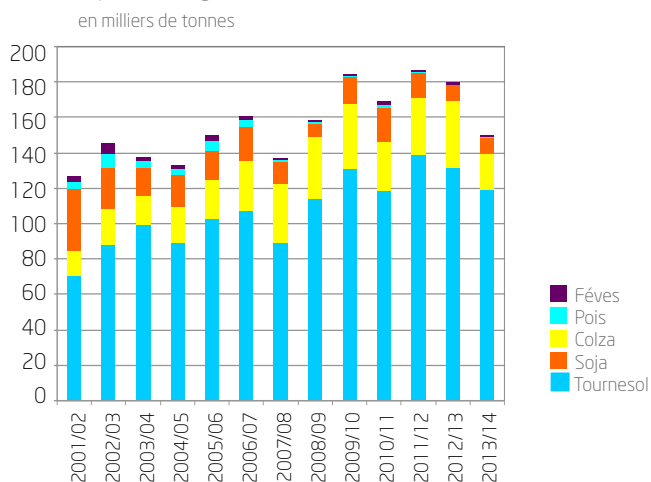
en tonnes

Collecte	Maïs	Blé	Orge	Autres céréales	Oléo-protéagineux
Dordogne	176 900	131 400	25 250	18 000	31 500
Gironde	225 800	33 400	2 800	3 450	10 150
Landes	733 500	13 900	2 650	4 300	5 900
Lot-et- Garonne	367 800	354 100	18 700	15 200	95 000
Pyrénées-Atlantique	548 000	17 400	1 500	3 600	7 500
Aquitaine	2 052 000	550 200	50 900	44 550	150 050

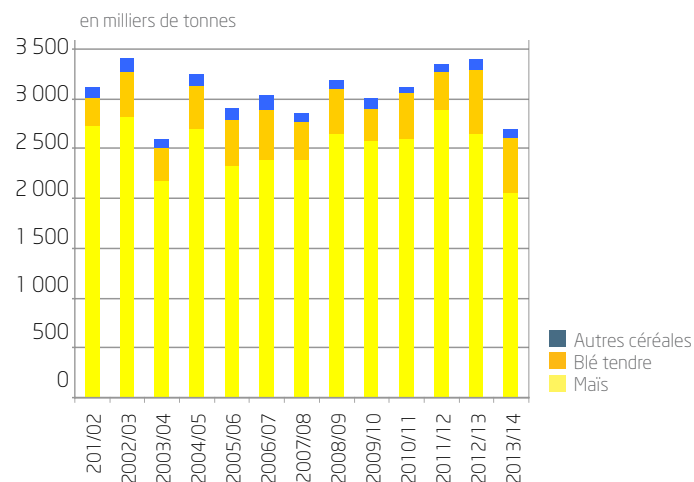
Source : FranceAgriMer

Évolution de la collecte

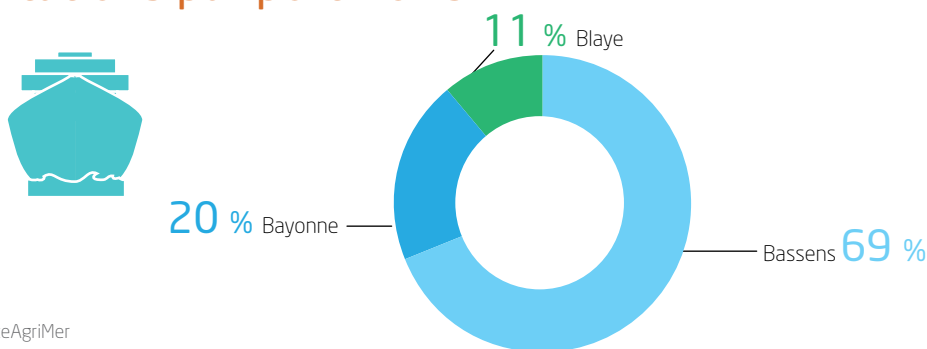
Oléo-protéagineux



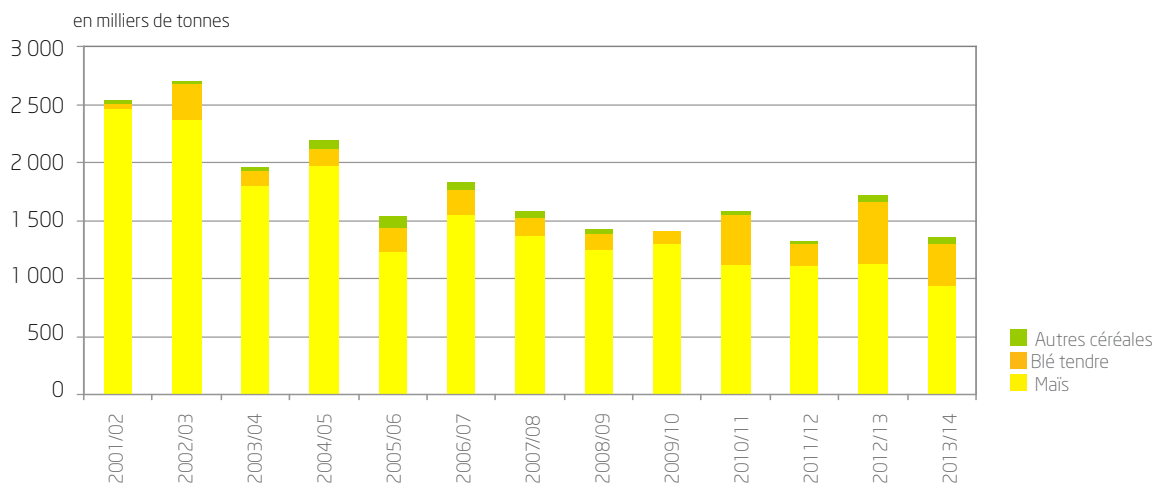
Céréales



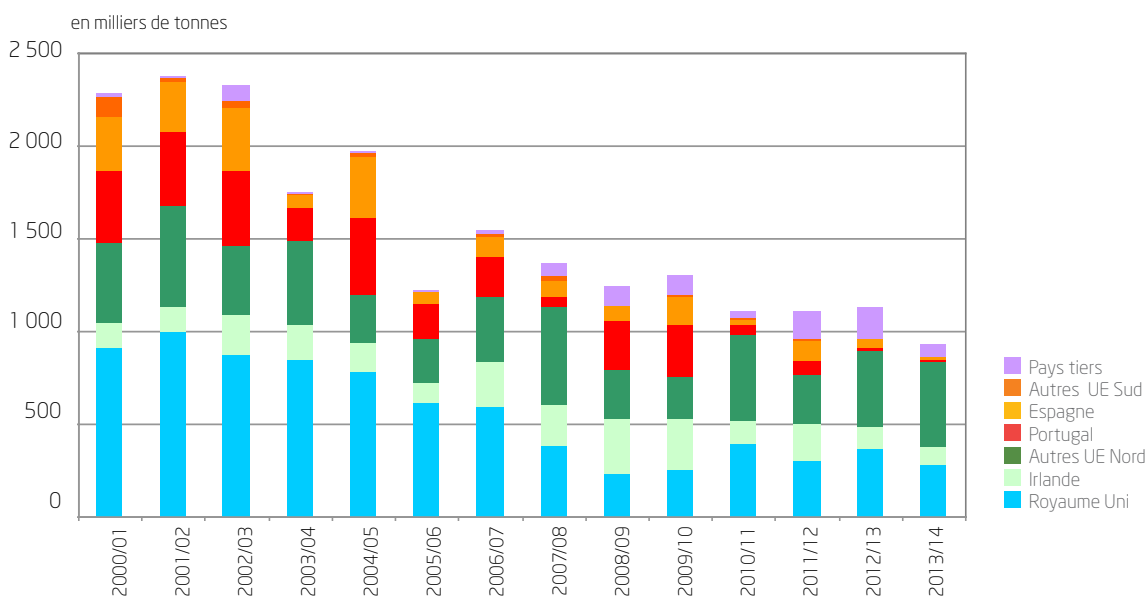
Exportations par port 2013/14



Tous ports confondus

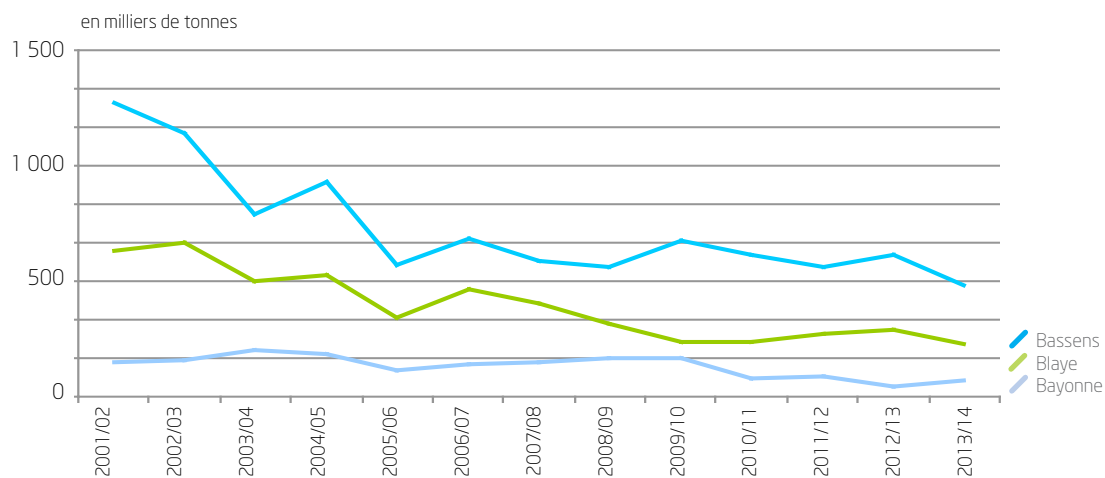


Destinations du maïs exporté des ports aquitains



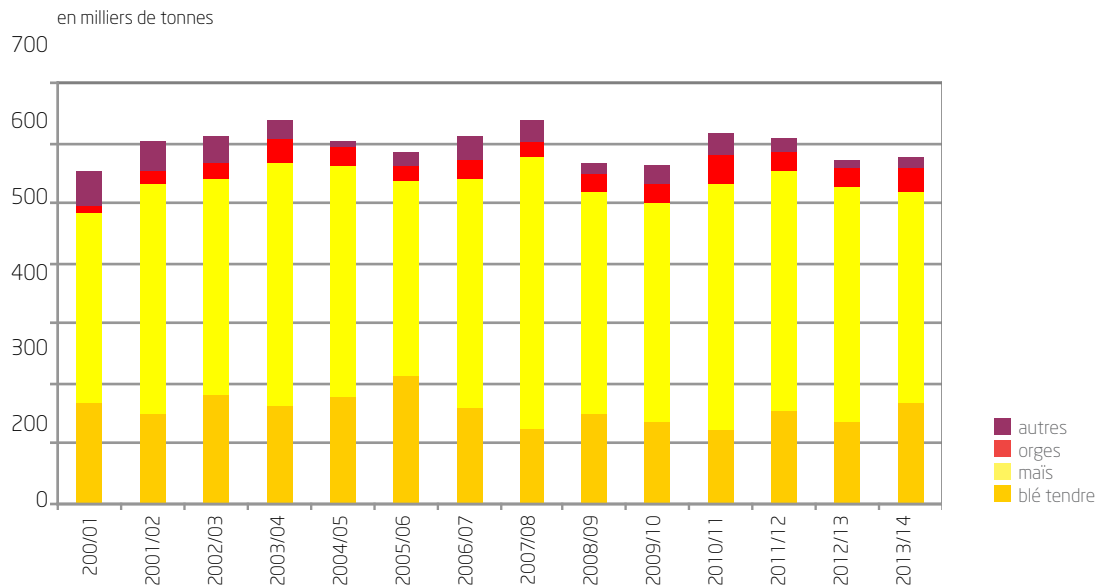
Source : FranceAgriMer

Évolution des tonnages de maïs exportés par port

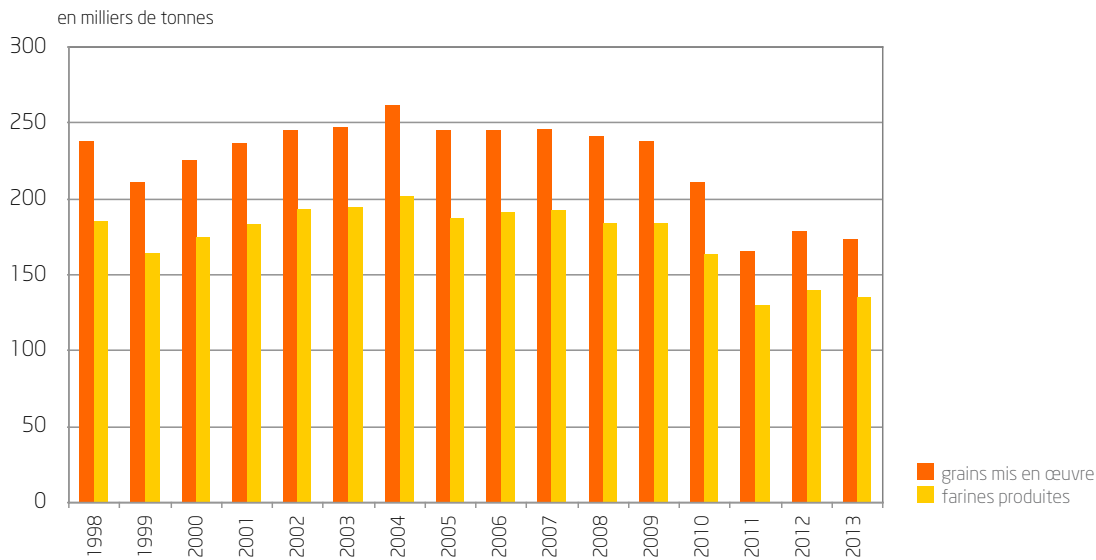


Source : FranceAgriMer

Céréales mises en œuvre dans les aliments du bétail



Meunerie



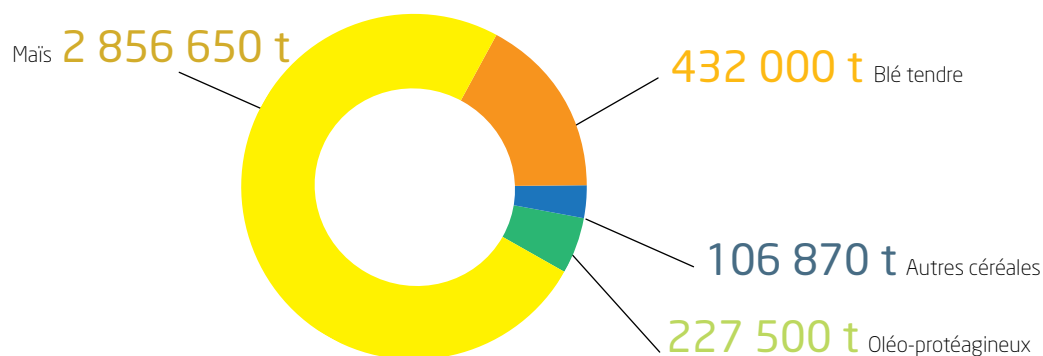
Prévisions 2014/15

(estimations au 4 novembre 2014)

	Surface (ha)	Rendt (q/ha)	Récolte (tonnes)	Collecte (tonnes)	% évolution de la collecte 2012/13
Total céréales	472 285		3 888 625	3 395 520	26
Maïs consommation	296 600	102	3 017 500	2 753 500	39
Maïs semences	29 475	35	103 170	103 150	42
Total maïs	326 075		3 120 670	2 856 650	39
Blé tendre	98 650	52	510 400	432 000	-21
Orges	18 275	57	103 610	53 200	5
Sorgho	7 575	62	47 175	24 400	99
Triticale	17 320	50	86 450	23 300	-9
Blé dur	1 995	49	9 695	3 050	-15
Avoine	2 045	44	9 050	2 625	0
Seigle	350	45	1 575	295	-26
Total oléoprotéagineux	90 725		250 470	227 500	52
Tournesol	64 950	27	176 775	170 500	43
Colza	10 950	27	29 080	27 750	38
Soja	11 945	31	37 590	26 900	201
Pois	865	24	2 050	825	180
Fèves	2 015	25	4 975	1 525	20
Total général	563 010		4 139 095	3 623 020	27

Source : FranceAgriMer

Répartition de la collecte 2014/15



Source : FranceAgriMer

DRAAF – Région Aquitaine
Service FranceAgriMer
Unité Grandes Cultures

23, parvis des Chartrons / 33074 Bordeaux cedex
tél. : +33 5 35 31 40 20 / fax : +33 5 35 31 40 29



Les cahiers de FranceAgriMer / édition 2015
FranceAgriMer / 12 rue Henri Rol-Tanguy / TSA 20002 / 93555 Montreuil cedex
tél. : +33 1 73 30 30 00 / www.franceagrimer.fr / www.agriculture.gouv.fr
Directeur de la publication : Éric Allain
Conception et réalisation : FranceAgriMer, service de la Communication, studio PAO
Impression : atelier d'impression de l'Arborial / Crédits photos : FranceAgriMer / DR
© tous droits de reproduction réservés, sauf autorisation expresse de FranceAgriMer
ISSN n°2256-9855