

Alsace
Aquitaine
Auvergne / Limousin
Basse & Haute Normandie
Bourgogne / Franche-Comté
Bretagne
Centre
Champagne-Ardenne
Île-de-France
Languedoc-Roussillon
Lorraine
Midi-Pyrénées
Nord - Pas-de-Calais
PACA / Corse

Pays de la Loire

Picardie
Poitou / Charentes
Rhône-Alpes

> Chiffres-clés

GRANDES CULTURES



Chiffres-clés 2012/13 Prévisions 2013/14

> édition octobre 2013



Les cahiers de FranceAgriMer

Pays de la Loire

Récolte 2012

Rendement record, qualité satisfaisante mais très hétérogène

La récolte en toutes céréales atteint le meilleur record depuis 10 ans soit une augmentation de 17 % par rapport à 2011 suite à une hausse des surfaces de 8 %.

Quant à la collecte, le blé tendre (2,428 Mt), le blé dur (0,239 Mt), le triticale (0,217 Mt) affichent les meilleurs scores depuis 10 ans. La collecte de maïs grains hors semence (0,979 Mt) s'élève de 9 %.

Les rendements du blé tendre (74 qx), du blé dur (71 qx) et des orges (69 qx) ont été exceptionnels. Par contre, le maïs grains hors semences (87 qx) perd 10 qx.

Pour la deuxième année consécutive, la première variété de blé tendre est Arrézo (14,3 % des surfaces ensemencées). Prémio, en chute ne représente plus que 4,8 %.

Quant aux oléo-protéagineux, le colza se démarque par une collecte record (0,241 Mt) de + 27 %, portée par des surfaces jamais atteintes (68 095 ha). À l'inverse, les surfaces de tournesol et de pois reculent respectivement de 24 et 31 % produisant la plus faible collecte de tournesol (71 825 t) et de -18 % pour le pois.

La qualité du blé tendre se caractérise par un taux d'humidité de 13,2 %, un poids spécifique de 77,3kg/hl et un taux de protéines de 11,3 %.

Concernant l'activité de la meunerie, la région des Pays de la Loire est la deuxième région de France pour ses mises en oeuvre de blé tendre (641 718 t) et la première région pour la production de farines destinées aux «Industries-Utilisatrices-Alimentaires» (295 162 t).

Les incorporations de céréales et d'oléo-protéagineux dans l'alimentation animale (1,909 Mt) sont en repli d'1 %, le blé tendre représente 47 % des utilisations totales suivi du maïs avec 36 %.

La production d'aliments composés pour les animaux (3,862 Mt) est stable.

Les exportations de céréales et d'oléo-protéagineux (1,595 Mt) progressent de 35 %, le blé tendre représente 41 % des exportations totales. La destination première reste l'Union européenne (0,658 Mt).

Sur la région, 20 collecteurs ont demandé le bénéfice de l'aval. À fin novembre 2012, le volume des stocks de céréales avalisés représentait 84 % des stocks totaux soit un encours de 186 millions d'euros.

Récolte 2013

Rendement dans la moyenne, bonne qualité physique et protéines basses

Les surfaces* en céréales à paille sont en retrait liées aux difficultés d'implantation. Cela a profité aux cultures de printemps notamment au maïs et dans une moindre mesure au tournesol. Les rendements* en céréales à paille sont moyens.

La collecte* de céréales à grains devrait retrouver son niveau 2011. Les critères qualitatifs du blé tendre sont : un PS de 78kg/hl, un taux d'H2O de 14 % et un taux de protéines de 10,8 %.

La variété (Arezzo) représente 14 % des surfaces semées en blé tendre.

Le blé dur affiche un PS de 81 kg/hl, un taux d'H2O de 14 %, un taux de protéines de 13,5 %, un taux de mitadinage de 15 % et un taux de moucheture de 7 %.

Les surfaces* en oléagineux progressent grâce au tournesol, les rendements* en colza sont moyens et hétérogènes.

Les surfaces* en protéagineux continuent de diminuer mais cette année les rendements* dépassent la moyenne grâce aux conditions favorables en fin de cycle.

* voir données page 7

Récolte 2012

...> 5 394 000 tonnes

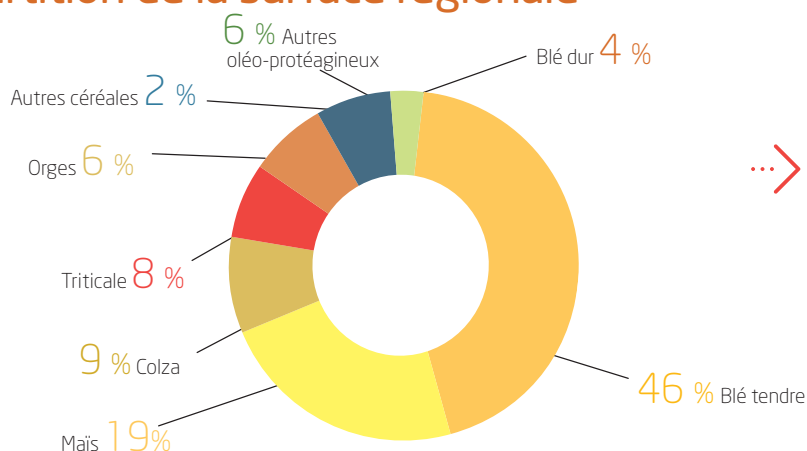
	Surfaces (ha)	Rendt (q/ha)	Récolte (tonnes)	Collecte ¹ (tonnes)	% Collecte France
Blé Tendre	374 820	74	2 777 200	2 427 860	7
Maïs	149 840	84	1 251 685	1 004 475	7
Blé dur	32 120	71	228 390	239 400	10
Orges	45 220	69	314 190	193 395	2
Triticale	63 640	63	398 010	216 570	22
Avoine	5 370	56	29 945	13 825	7
Seigle	1 665	61	10 170	5 165	7
Autres céréales *	5 145	31	15 950	1 750	1
Total céréales	677 820	74	5 025 540	4 102 440	7
Colza	68 095	36	245 880	240 860	4
Tournesol	30 920	25	76 015	71 825	5
Pois	8 415	38	31 700	15 625	4
Féveroles	3 305	30	9 935	2 465	1
Lupins	650	21	1 350	920	41
Autres oléo-protéagineux	2 285	16	3 580	3 075	3
Total oléo-protéagineux **	113 670	32	368 460	334 770	4
Total général	791 490		5 394 000	4 437 210	7

¹ collecte par département où est situé le silo de réception

* autres céréales : sorgho, sarrasin, millet, épeautre

** autres oléo-protéagineux : lin, soja

Répartition de la surface régionale



récolte 2012
...> 791 490 hectares

Collecte des céréales et des oléo-protéagineux biologiques

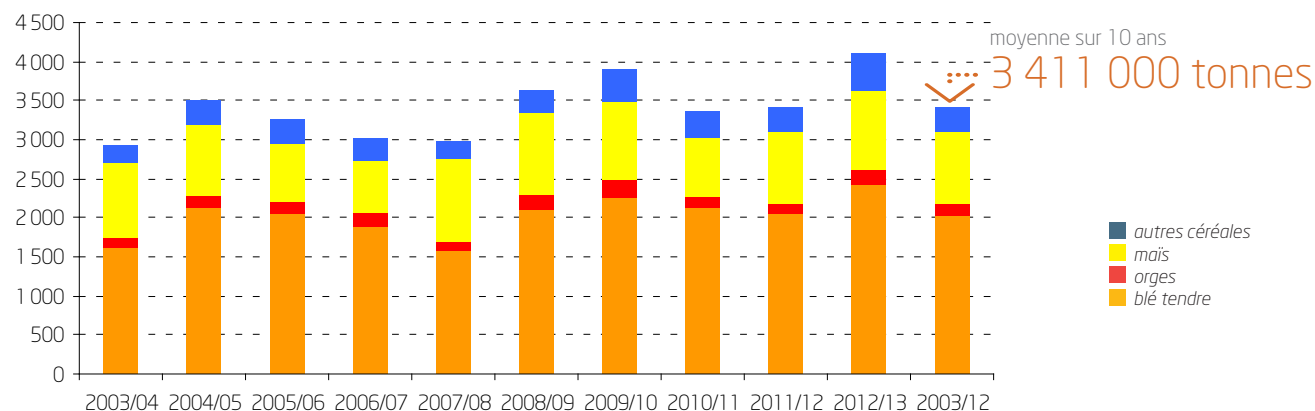
Collecte (tonnes)	collecte	variation n-1	% France
Blé Tendre	8 515	23 %	9
Triticale	5 980	100 %	14
Maïs	12 130	-2 %	22
Autres Céréales*	1 350	35 %	3
Total Céréales	27 975	20 %	12
Total Oléo-protéagineux	2 434	-16 %	6
Total Cultures	30 408	16 %	11

récolte 2012
...> 30 408 tonnes

Évolution de la collecte de céréales

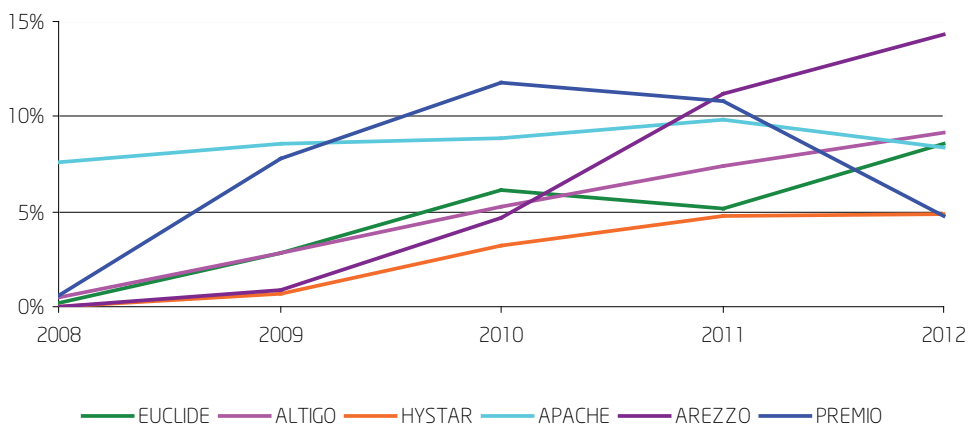
campagne 2012/13 : 4 102 440 tonnes

en milliers de tonnes



Répartition variétale en blé tendre

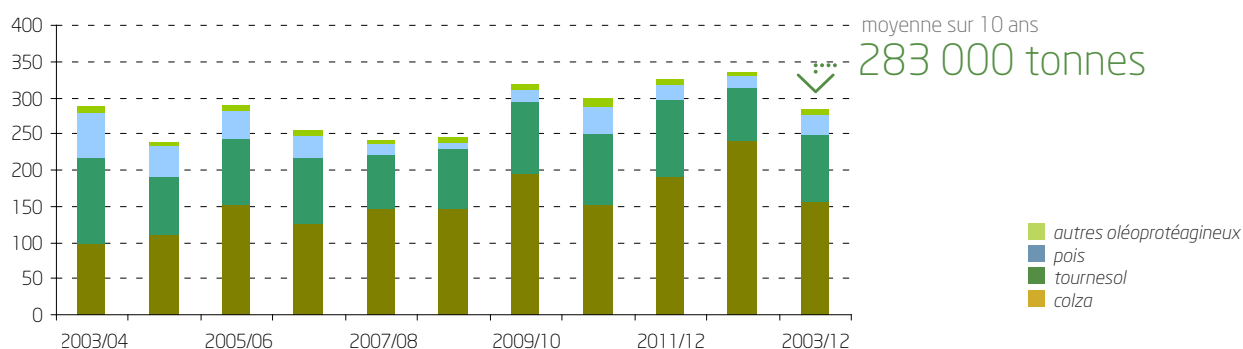
récolte 2012



Évolution de la la collecte d'oléo-protéagineux

campagne 2012/13 : 334 770 tonnes

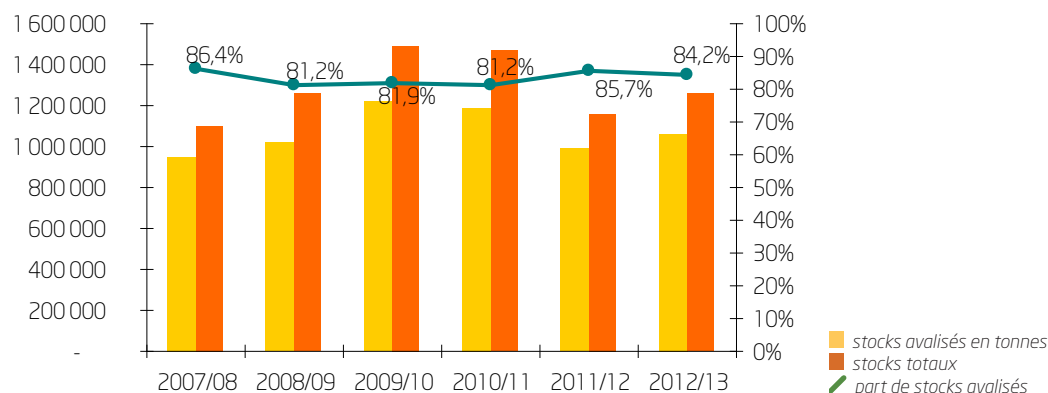
en milliers de tonnes



Évolution de la collecte de céréales

Part des stocks avalisés au 30 novembre 2012

en tonnes



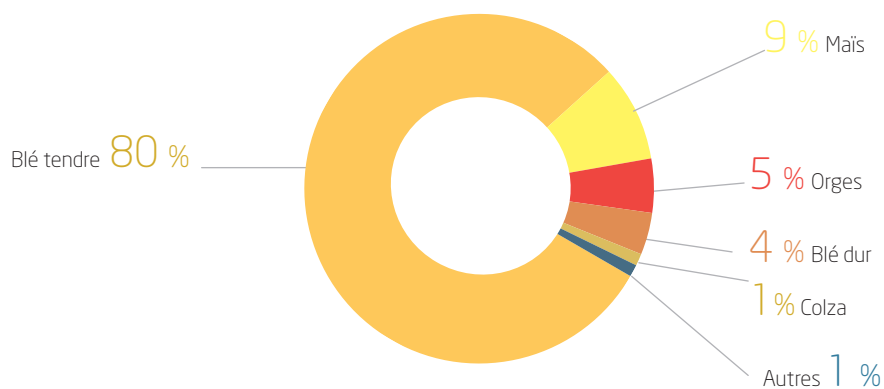
Activité portuaire 2012/13



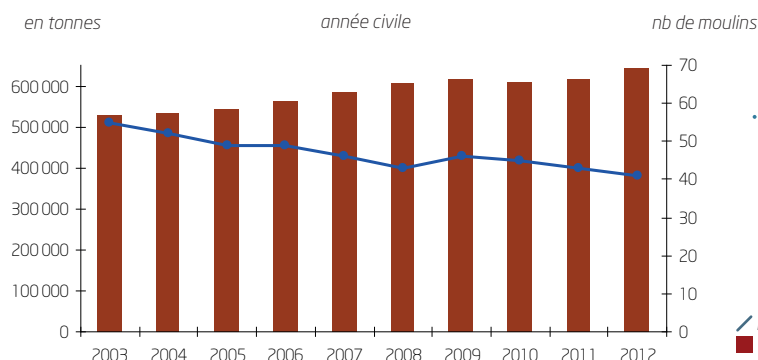
Sorties export
1 595 000 tonnes

	Nantes	Saint-Nazaire	Les Sables d'Olonne	Montoir-de-Bretagne	Pays de la Loire
Sorties export	732 000	294 000	289 000	280 000	1 595 000
Destinations :					
Union européenne	217 000	128 000	286 000	27 000	658 000
Maghreb	325 000	158 000	0	84 000	567 000
Reste du Monde	190 000	8 000	3 000	169 000	370 000

Répartition des exportations 2012/2013

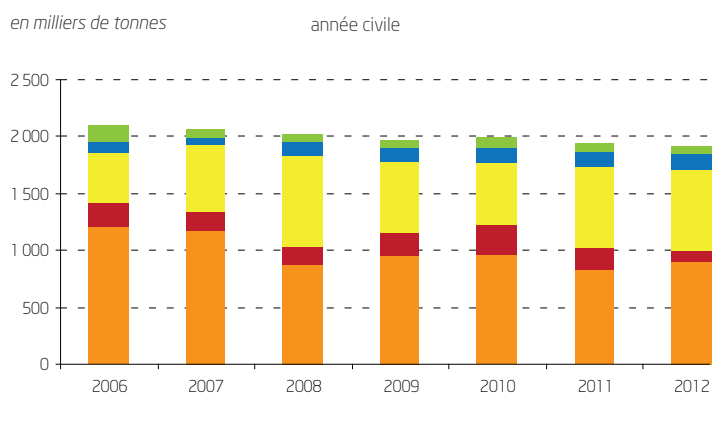


Évolution des mises en œuvre et du nombre de moulins



écrasement blé tendre 2012
 ...> 641 718 tonnes

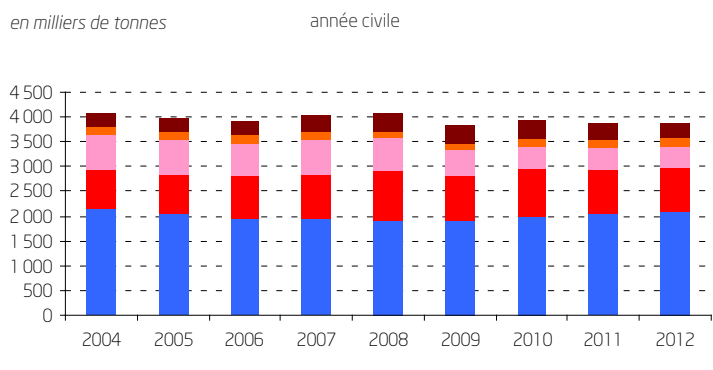
Évolution des incorporations dans l'alimentation animale



...> 1,853 million de tonnes de céréales

...> 55 460 tonnes d'oléo-protéagineux

Évolution de la production des aliments composés pour animaux



production 2012
 ...> 3,862 millions de tonnes

Récolte 2013

→ 4 942 155 tonnes
prévisions au 2 septembre 2013

Consommation et semence	Surfaces (ha)	Rend (qx/ha)	Récolte (tonnes)	Collecte ¹ (tonnes)
Blé Tendre	339 950	68	2 314 800	1 840 000
Maïs*	178 490	85	1 511 510	1 122 400
Blé Dur	23 760	63	149 240	142 700
Orges	50 600	64	324 050	188 000
Triticale	44 690	58	259 330	124 000
Avoine	5 425	50	27 270	13 000
Seigle	765	53	4 035	2 150
Autres céréales**	6 245	25	15 795	1 845
Total céréales	648 690	71	4 606 030	3 434 095
Colza	65 140	29	191 715	175 000
Tournesol	40 360	26	106 940	94 000
Pois	6 355	41	25 845	12 300
Féveroles	2 465	29	7 185	1 760
Lupins	920	21	1 930	1 285
Autres oléo-prot.***	1 290	19	2 510	2 110
Total oléo-protéagineux	116 530	29	336 125	286 455
Total général	765 220		4 942 155	3 720 550

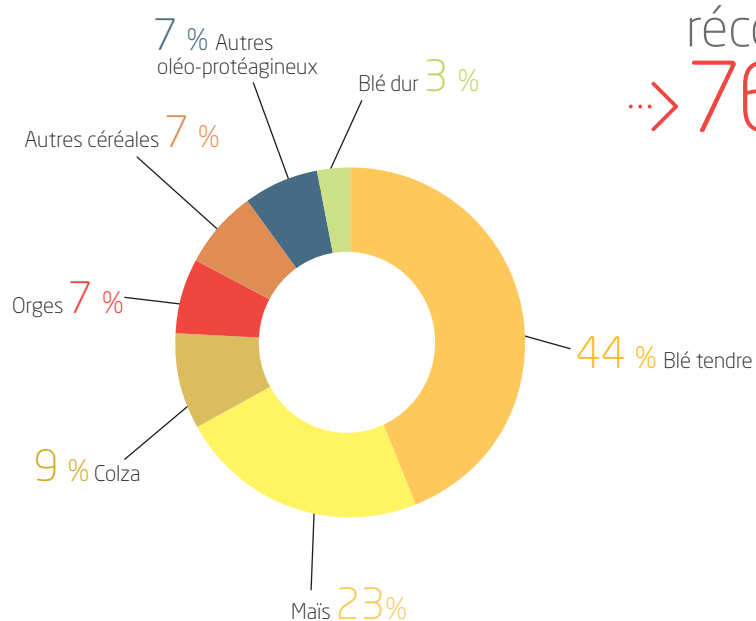
¹ collecte par département de production (siège de l'exploitation)

* maïs : consommation + semences

** autres céréales : sorgho, sarrasin, millet, épeautre

*** autres oléo-protéagineux : soja, lin

Répartition de la surface régionale



récolte en 2013
→ 765 220 hectares

