

Alsace
Aquitaine
Auvergne
Basse & Haute Normandie
Bourgogne / Franche-Comté
Bretagne
Centre
Champagne-Ardenne
Île-de-France

Languedoc-Roussillon

Limousin
Lorraine
Midi-Pyrénées
Nord - Pas-de-Calais
PACA / Corse
Pays de la Loire
Picardie
Poitou / Charentes
Rhône-Alpes



Chiffres-clés 2012/13 Prévisions 2013/14

> édition novembre 2013



Languedoc-Roussillon

Récolte 2012

La récolte 2012 a été chaotique, mais pas catastrophique comme on le présageait à la sortie de l'hiver.

Après des semis perturbés et quelquefois retardés par les intempéries sur le littoral, notre région a connu une période de grand froid. Pour la première fois, le virus de la mosaïque a affecté nos parcelles.

Au printemps, les cultures ont souffert énormément de la sécheresse qui a sévi dans notre région de mi-décembre à fin mars. Heureusement, les pluies salvatrices de début avril ont permis de revigorer les plantes.

Finalement, les rendements ont été excellents dans le Lauragais avec 55 q/ha de moyenne en blé dur. Néanmoins, les rendements du littoral ont été fortement impactés et sont très bas: 20 q/ha sur le littoral et de 32 q/ha dans le Gard. Le rendement moyen du blé dur de la région se maintient à 36 q/ha.

Les surfaces restent stables dans l'ensemble. On peut toutefois noter une progression des surfaces de blé tendre de 8 % au détriment du blé dur (- 2 %), des orges (- 3 %) et du riz (- 15 %).

La qualité des blés durs 2012 a été très bonne en Languedoc Roussillon avec un PS moyen de 78,6 et un taux de protéine moyen supérieur à 13,3.

Les cours du blé dur avaient démarrés timidement à 263 €/t en début de campagne, excepté une légère envolée à 310 €/t en septembre, les cours stagnent autour de 300 €/t jusqu'en décembre, mais dès fin février, ils ont chuté autour de 260 €/t.

Le trafic portuaire de cette campagne 2012/13 a remonté sensiblement, grâce au nouveau silo CentreGrains construit à Sète (l'ancien silo de la Méditerranée a été détruit).

L'activité portuaire au départ des ports de Sète et de Port La Nouvelle a été de 850 000 t.

Nos principaux destinataires sont l'Italie (34 %), l'Algérie (19 %) et la Tunisie (12%).

À noter que nos exportations vers l'Algérie sont en très nette baisse depuis ces trois dernières campagnes.

Perspectives récolte 2013

Une année exceptionnelle pour les céréales d'hiver avec des rendements records.

Les semis ont pu se faire dans de bonnes conditions dès le début de l'automne et notre région n'a pas été pénalisée par la sécheresse cette année.

Pour la première fois, le rendement du blé dur de la région atteint 45 q/ha en moyenne.

Par contre, le riz a cruellement souffert du temps frais du printemps et les rendements s'annoncent catastrophiques avec une perte de l'ordre de 50 %.

Les surfaces céréalières sont en légère baisse (-1 500 ha). On peut toutefois noter une nouvelle progression de la sole de blé tendre (+ 5 000 ha) et de l'orge (+ 2 000 ha). Les surfaces de blé dur diminuent de 11 % (- 8 000 ha) et les surfaces de riz sont également en baisse de 6 % (-300 ha).

Les cours du blé dur ont démarré à 265 €/t en début juillet. Puis dès septembre, ils se sont dégradés de mois en mois. Le marché à l'exportation est peu porteur et nos clients traditionnels (Algérie et Maroc) ne sont pas aux achats. La bonne et abondante récolte Canadienne donne peu d'espoir à une envolée des prix.

Actuellement, le cours est de 240 €/t.

Récolte 2012

collecte en tonnes selon le département du siège du producteur

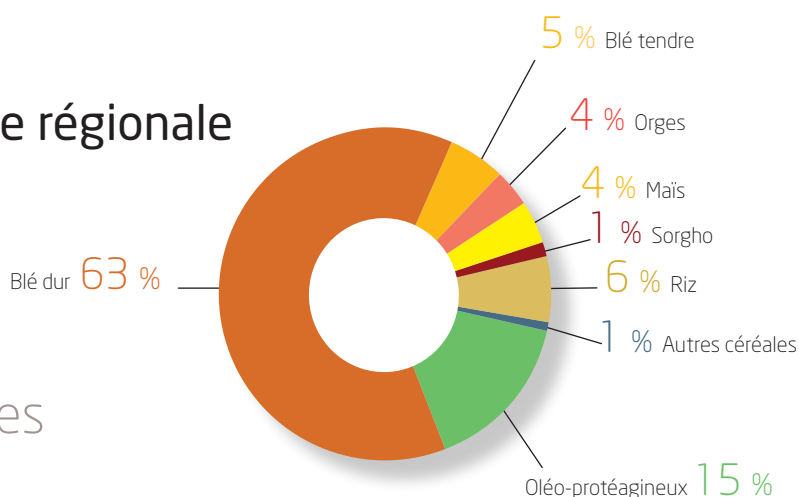
	Surface (ha)	Rendt (q/ha)	Récolte (t)	Collecte (t)	% France
Total céréales	112 400		452 700	328 000	0,5
Blé dur	71 600	36	260 100	243 400	11
Blé tendre	8 600	48	41 000	21 000	
Orges	9 700	43	41 800	13 800	
Maïs consommation	1 500	86	12 800	10 000	
Maïs semences	2 500	39	9 600	6 700	3
Sorgho	2 550	61	15 500	5 200	4
Seigle	1 750	35	6 000	300	
Triticale	6 400	41	26 400	2 500	
Avoine	2 500	31	7 700	300	
Riz	5 300	60	31 800	24 800	21
Total oléo-protéagineux	34 800		76 100	60 000	0,8
Tournesol	28 400	21	60 900	47 600	3%
Colza	4 550	24	10 900	8 600	
Pois	1 600	23	3 700 t	3 350	
Soja	150	28	400	400	
Fèverolles	100	20	200	50 t	
Total COP	147 200		528 800	388 000	0,6

→ diminution de 2 % de la surface de blé dur

Répartition de la collecte régionale

campagne 2012/13

→ 388 000 tonnes

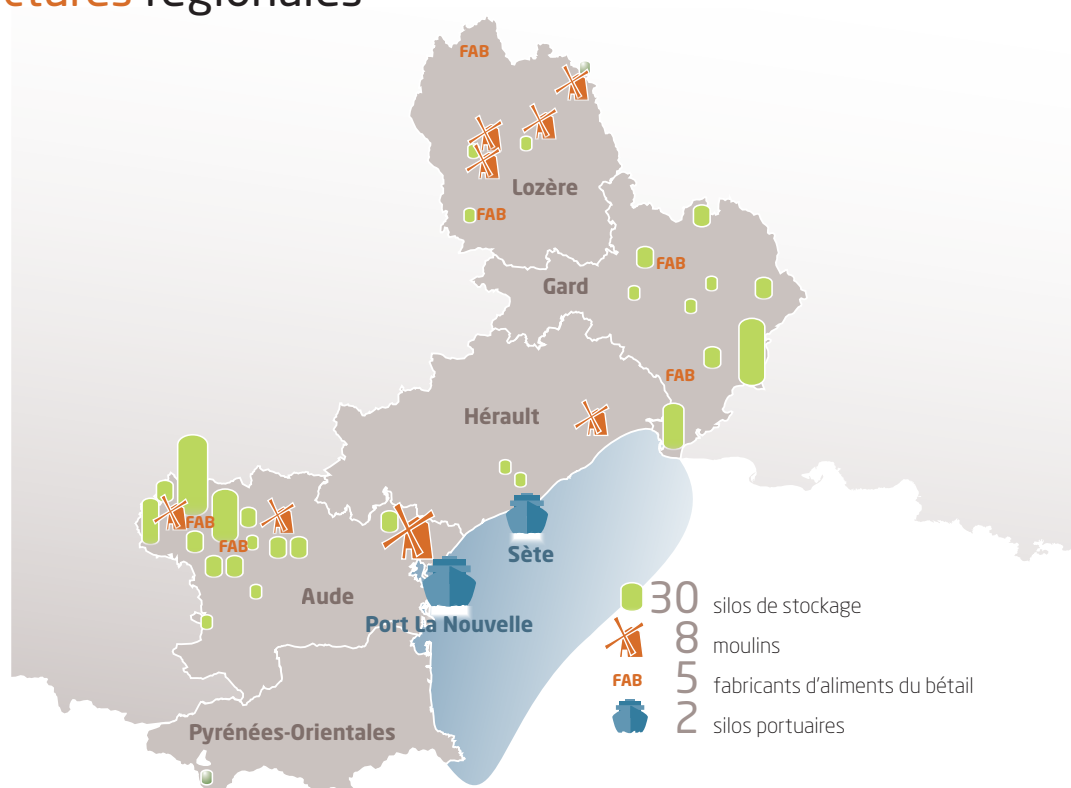


Collecte par département campagne 2012/13

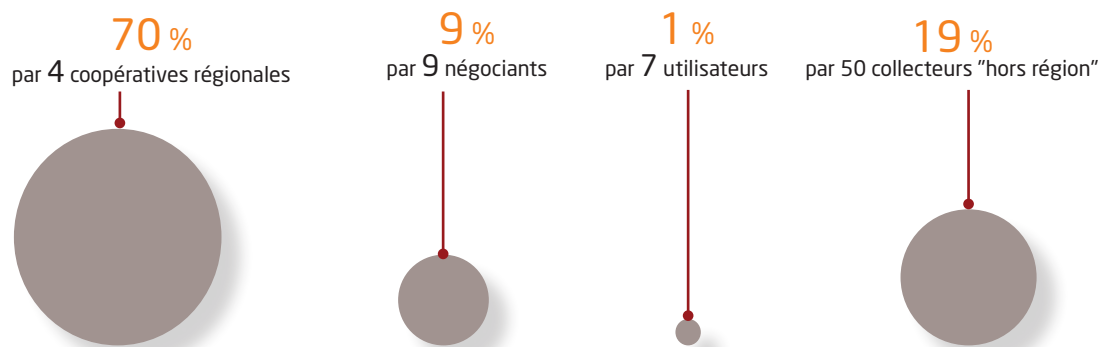
en tonnes

	Blé dur	Blé tendre	Maïs	Orge	Autres	Riz	Oléo	Protéa	Total	% dépt
Aude	161 700	13 500	10 250	8 100	4 300	450	48 300	2 500	249 100	64
Gard	52 200	4 100	4 000	4 700	1 900	24 300	7 000	100	98 300	25
Hérault	28 900	550	2 300	300	620	50	1 300	800	34 820	9
Lozère	600	2 050	0	350	1 230				4 230	1
Pyrénées-Orientales		800	150	350	250				1 550	
Languedoc-Roussillon	243 400	21 000	16 700	13 800	8 300	24 800	56 600	3 400	388 000	100

Infrastructures régionales



Collecte régionale



Industries utilisatrices

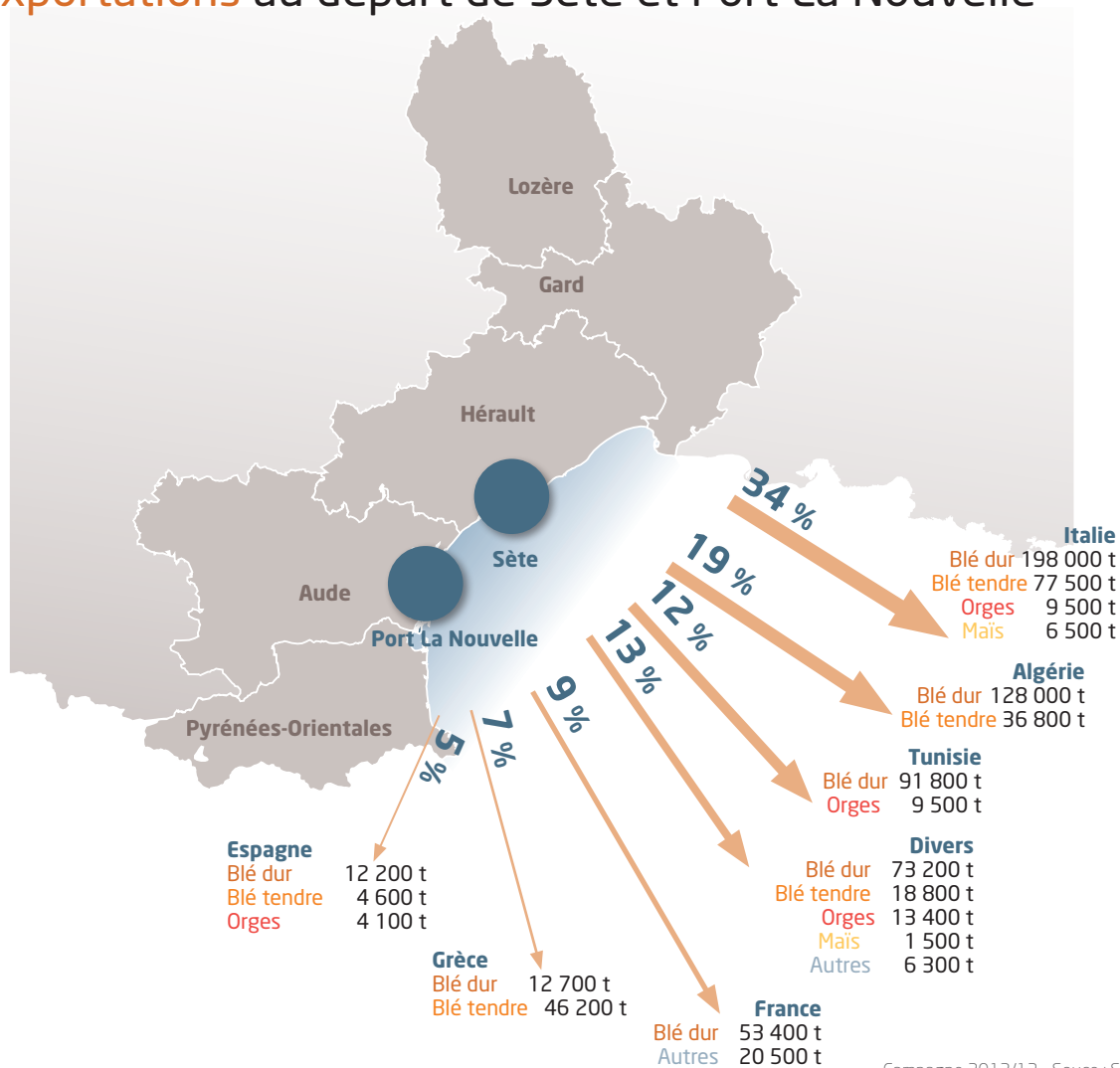
mises en œuvre

en tonne

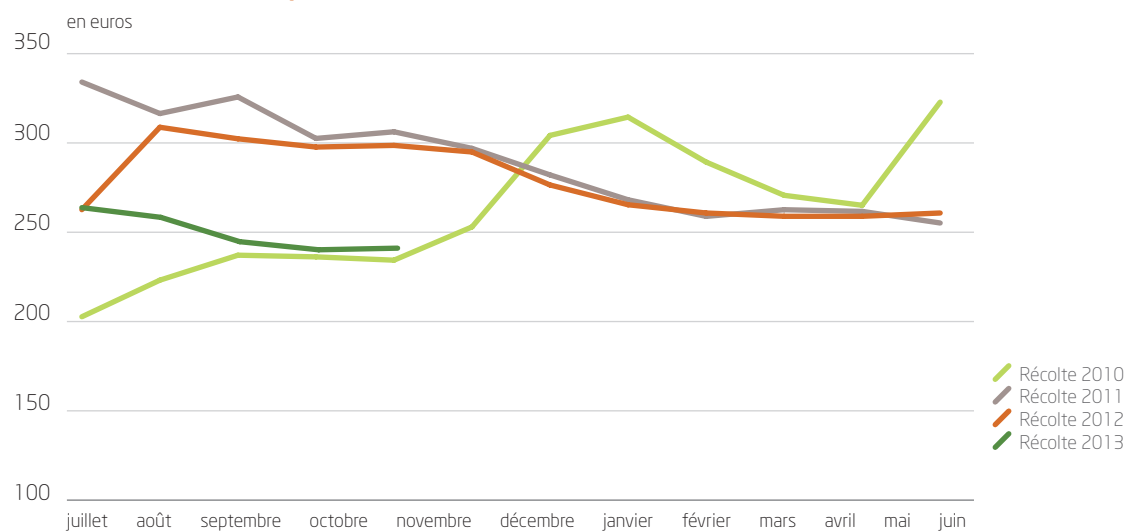
	blé tendre	épeautre	seigle	orge	maïs	sorgho	avoine	triticale	pois	Total
Meunerie	111 900	150	150							112 200
FAB	29 000		250	15 300	52 600	6 100	350	7 500	1 600	112 700

production Meunerie 87 700 tonnes de farine
 FAB 370 000 tonnes d'aliment pour bétail

Exportations au départ de Sète et Port La Nouvelle



Évolution du prix du blé dur rendu Port La Nouvelle

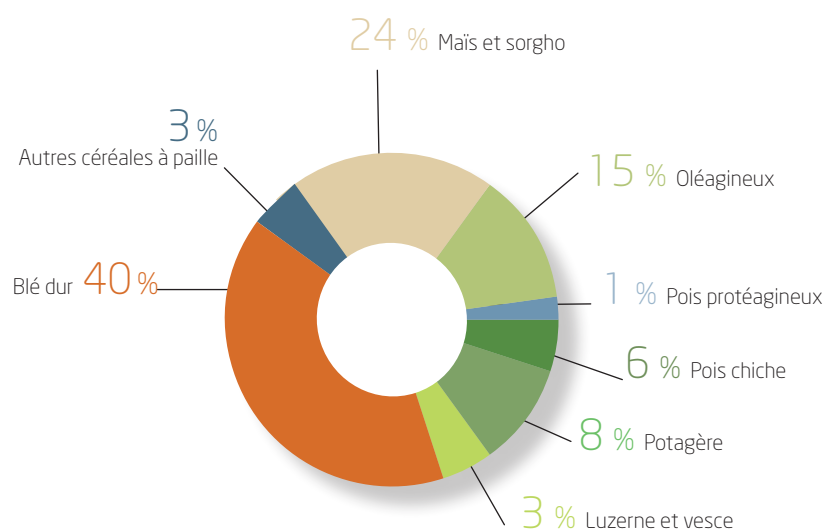


Collecte des semences chez les producteurs du Languedoc-Roussillon

en tonnes

	Blé dur	Blé tendre	Maïs	Orge	Autres	Riz	Oléo	Protéa	Total	% dépt
Aude	12 800	550	5 300	320	10		1 170	400	20 550	64
Gard	8 000	0	120		170	810	250		9 350	29
Hérault	550	40	1 300	210			200		2 300	7
Languedoc-Roussillon	21 350 t	590 t	6 720 t	530 t	180 t	810 t	1 620 t	400 t	32 200 t	100%

Production de semences récolte 2012



Le Languedoc-Roussillon est une importante région productrice de semences.

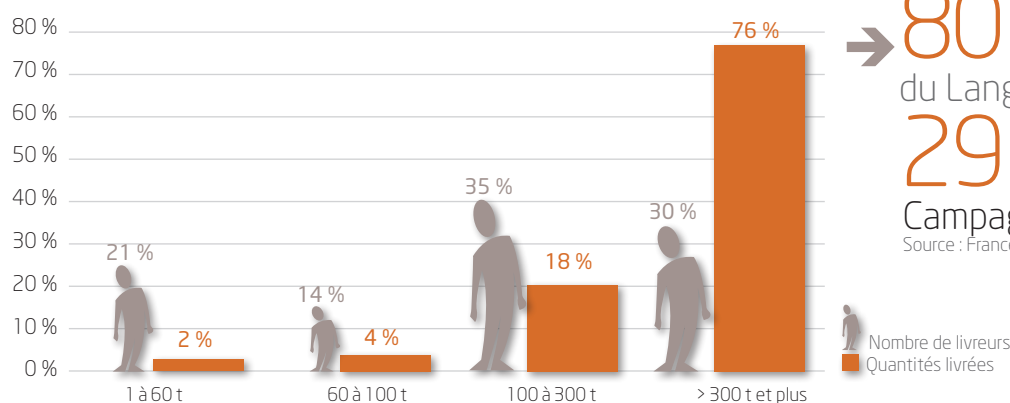
- Environ 11 000 ha sont certifiés en semences, dont 40 % en blé dur et 24 % en maïs et sorgho.

Elle est la première région productrice de blé dur avec 31 % des surfaces en France.

- L' Aude produit 60 % du total des semences de la région, le Gard 19 % et l'Hérault 21 %.

Source : GNIS

Livreurs de riz par tranche d'apport



→ 80 producteurs du Languedoc-Roussillon pour 29 000 tonnes
Campagne 2011/12

Source : FranceAgriMer

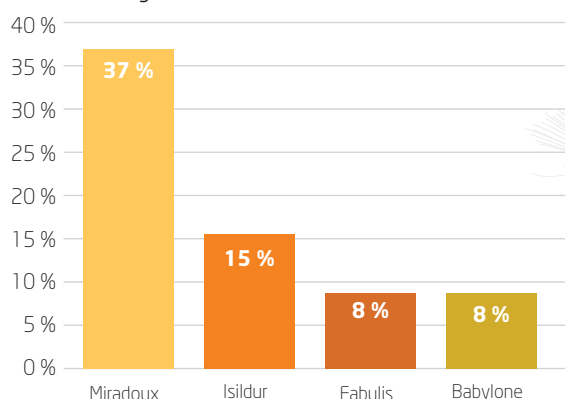
Prévisions récoltes 2013/14

collecte en tonnes selon le département du siège du producteur

	Surface (ha)	Rendt (q/ha)	Récolte (t)	Collecte (t)
Total céréales	111 300		482 800	363 900
Blé dur	63 600	43	270 100	265 000
Blé tendre	13 600	50	68 600	40 000
Orges	11 700	45	53 000	20 000
Maïs consommation	1 600	79	12 600	10 000
Maïs semences	2 800	33	9 300	7 000
Sorgho	2 300	47	10 500	4 500
Seigle	1 900	35	6 600	400
Triticale	6 600	44	28 800	2 300
Avoine	2 200	38	8 300	700
Riz	5 000	30	15 000	14 000
Total oléo-protéagineux	33 300		67 800	59 500
Tournesol	27 200	19	51 000	46 000
Soja	4 800	27	13 000	10 000
Colza	1 000	32	3 100	3 000
Pois	200	23	500	400
Fèverolles	100	20	200	100
Total COP	144 600		550 600	423 400

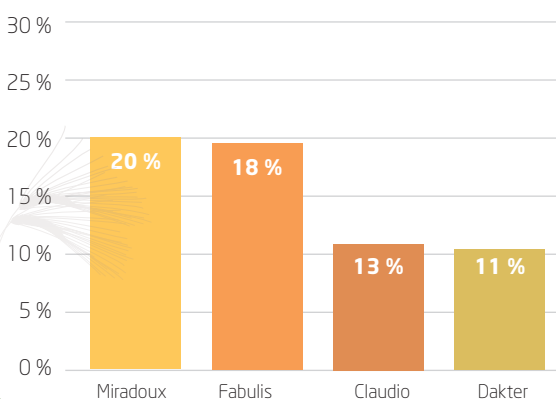
Récolte 2013 : principales variétés de blé dur

Aude et Pyrénées-Orientales

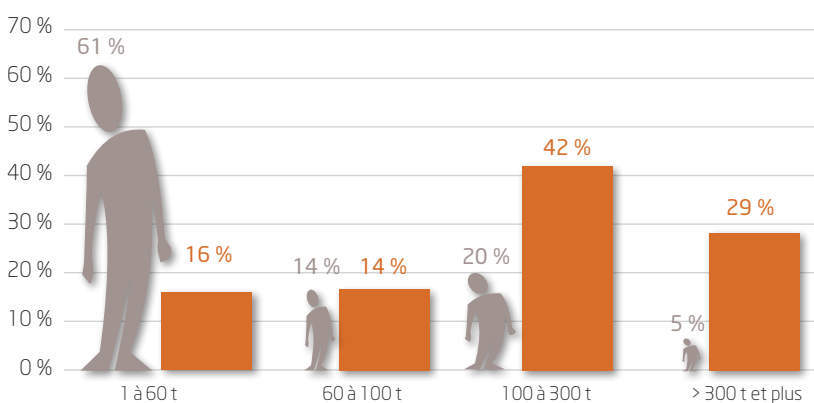


Source : Enquête FranceAgriMer / Arvalis

Gard et Hérault



Livreurs de blé dur par tranche d'apport



→ 3 000 producteurs
du Languedoc-Roussillon pour
243 000 tonnes
Campagne 2011/12

Source : FranceAgriMer

Nombre de livreurs
Quantités livrées

