

# Note de conjoncture

> Analyse économique de FranceAgriMer



• Numéro 48 / septembre/octobre 2013

**La production mondiale de riz de la campagne 2013/14 est estimée à 477 Mt environ, en équivalent blanchi, soit 2 % de plus que celle de la campagne dernière. L'utilisation mondiale de riz, dopée par les principaux consommateurs asiatiques pourrait atteindre un record, avec près de 475 Mt. Les stocks de report mondiaux en 2013/14 sont projetés à grimper à 107,4 Mt. Le commerce international de l'année 2014 est annoncé à 39 Mt, une progression de 0,7 Mt par rapport aux estimations des échanges mondiaux de l'année en cours.**

## La production mondiale projetée en 2013/14

La projection de la production mondiale de riz en 2013/14, est maintenue à un record absolu, selon l'USDA, de 476,8 Mt, équivalent blanchi, soit 1,2 Mt de moins qu'annoncés le mois dernier, mais 8 Mt de plus que la production estimée de 2012/13. Cette progression d'une année sur l'autre découle principalement des meilleures récoltes rentrées en Extrême-Orient. Bien que la production de la Chine reste projetée en baisse sensible avec 142 Mt, contre 143,3 Mt estimées pour la précédente campagne, les hausses, dans d'autres pays, notamment en Inde, font plus que compenser ce repli. Des pluies de mousson bénéfiques qui ont favorisé les semis d'été (Kharif), devraient conduire à une récolte exceptionnelle en Inde, projetée à 108 Mt, selon l'USDA.

En Thaïlande, où la poursuite du régime d'achat de riz paddy par le gouvernement, encourage les producteurs à accroître leurs semis, la production nationale est projetée en hausse de plus d'1 Mt d'une année sur l'autre, avec 21,1 Mt attendues en 2013/14. La production des États-Unis est attendue à reculer de 7 % environ, à 5,9 Mt, presque entièrement du fait d'une contraction des surfaces ensemencées de riz à long grain. Les prévisions de récolte de l'Amérique du Sud sont, en revanche, revues en hausse, avec 16,3 Mt, notamment pour le Brésil dont la récolte est projetée à 8,3 Mt pour cette campagne.

L'augmentation de la production mondiale se justifie aussi par l'extension des surfaces en riz dans le monde, estimées à 161,2 Mt, par l'USDA, soit 2,5 % de plus par rapport à la précédente campagne. La moyenne des

rendements agronomiques est projetée à 4,41 t/ha, soit une légère baisse par rapport à l'estimation de la moyenne mondiale au cours de la campagne 2012/13.

## La production mondiale estimée en 2012/13

Les chiffres d'estimation de la production mondiale de la campagne dernière ont été augmentés de 0,1 Mt, à 470 Mt, presque 1 % de plus que celle de la campagne 2011/12. Ces révisions concernent la production des Philippines, estimée à 11,43 Mt (+ 78 000 t), l'Argentine, avec 1,014 Mt (+ 104 000 t), le Brésil, avec 8,065 Mt (- 95 000 t).

### Bilan mondial

En Mt	2010/11	2011/12	2012/13 est.	2013/14 proj.
<b>Production</b>	449	466	470	477
<b>Consommation</b>	446	460	469	475
<b>Stocks de report</b>	99	105	105	107
<b>Échanges</b>	36	39	38	39
<b>Variation/an</b>		+ 3	- 1	+ 1

Source : USDA

## L'utilisation mondiale de riz projetée en 2013/14

Malgré une baisse de 0,7 Mt par rapport aux prévisions de l'USDA dans son rapport du mois dernier, la consommation mondiale de riz, en 2013/14, est projetée à un nouveau pic de 475 Mt. Cette augmentation de l'utilisation mondiale est largement étayée par les consommateurs d'Asie, tels que ceux du Bangladesh, du Cambodge, d'Inde, d'Égypte,

d'Indonésie, de Thaïlande et du Vietnam. Mais elle devrait être plus lente qu'au cours de ces dernières années, justifiée par une hausse marginale attendue de la consommation de la Chine, de 0,7 % d'une année sur l'autre, contre 1,5 % de progression estimée entre 2012/13 et 2011/12.

## Les stocks de clôture mondiaux en 2013/14

Les réserves mondiales de riz sont projetées en progression pour la neuvième année consécutive à 107,4 Mt, soit 2 % de plus que les stocks estimés pour la fin de la campagne précédente. Les inventaires des principaux exportateurs sont projetés à un record de près de 43 Mt, portés par des réserves accumulées en Inde et en Thaïlande. Dans ce dernier pays, la poursuite des achats par les autorités maintiendra probablement les réserves à un niveau élevé malgré les efforts déployés par l'État pour écouler les stocks plus anciens.

## Les échanges internationaux en 2014

Le commerce international de riz, est projeté en 2014, à 39 Mt, selon l'USDA, soit une baisse de 0,7 Mt par rapport aux volumes échangés estimés, en 2013. Le marché du riz au titre de 2014 et des derniers mois de l'année en cours seront essentiellement conduits par de fortes ventes vers la Chine, l'Iran, l'Irak, l'Est africain.

### Coté exportation

Les prévisions annoncées le mois dernier par l'USDA, concernant les exportations de l'Inde, ont été relevées à 9,3 Mt, en raison d'un approvisionnement accru et de ventes fortes prévues en direction de l'Iran. L'Inde devrait maintenir sa place de premier exportateur mondial de riz, en 2014.

### Les exportations de l'Inde

Suite au retrait d'une interdiction de près de 4 ans, frappant les expéditions de riz non basmati de qualité inférieure à la fin de 2011, les exportations indiennes ont explosé, faisant plus que doubler à un record de 10,4 Mt en 2012. Les ventes vers l'Afrique (essentiellement riz blanc et étuvé) notamment ont quadruplé d'une année sur l'autre, à 5,3 Mt. L'Inde a également profité des parts de marché perdues par la Thaïlande, au cours de ces dernières années, en raison de prix devenus de moins en moins attractifs. Bien que les estimations d'exportation de l'Inde aient été révisées à la hausse en raison de leur cadence actuelle, elles devraient tout de même chuter d'une année sur l'autre.

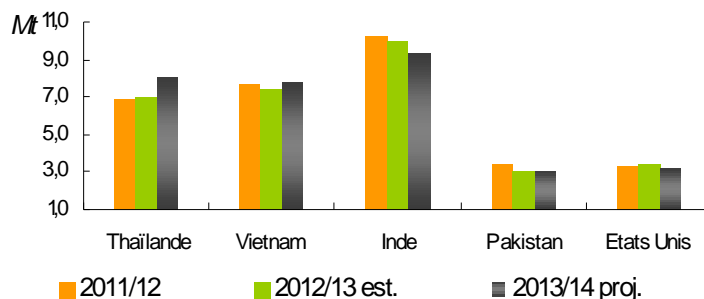
## Évolution des ventes de riz de l'Inde

En Mt (équivalent blanchi)	Janvier à mai 2012	Janvier à mai 2013	Ecart entre 2012 et 2013
Europe	0,24	0,22	- 0,02
Asie	2,04	2,19	+ 0,15
Afrique	2,18	1,67	- 0,51
<b>TOTAL</b>	<b>4,59</b>	<b>4,16</b>	<b>- 0,40</b>
<i>Dont :</i>			
Basmati	1,58	1,78	+ 0,20
Non Basmati	3,01	2,41	- 0,60
<i>Dont :</i>			
Étuvé	1,99	1,38	- 0,61

Source : IGC. Conseil International des Céréales

Dans la catégorie non Basmati, les expéditions de riz étuvé sont essentielles pour les perspectives d'échanges. Les ventes ont totalisé 1,4 Mt entre janvier et mai, cette année, un repli de près d'1/3 d'une année sur l'autre, qui traduit une très forte contraction du côté de l'Afrique, principalement de la part du Nigeria (- 96 %).

## Évolution des exportations mondiales de riz

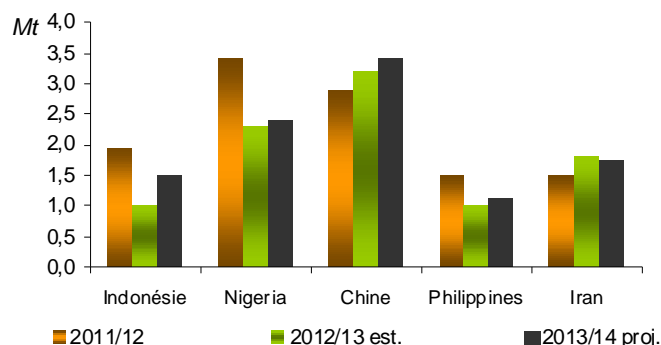


Source : USDA

### Coté importation

La Chine est, une nouvelle fois, attendue comme le premier importateur mondial de riz, en 2014. Ses importations sont projetées à 3,4 Mt, soit une hausse de 0,2 Mt par rapport aux estimations de l'année en cours. Des expéditions vers d'autres marchés clés, tels que l'Indonésie, les Philippines, ne devraient pas marquer beaucoup de changement par rapport à 2013, malgré les efforts de chacun de ces deux pays à atteindre l'autosuffisance. Les importations de l'Afrique subsaharienne ne devraient afficher qu'une modeste hausse l'an prochain, les achats du Nigeria étant particulièrement bridés par des droits à l'importation élevés.

## Évolution des importations mondiales de riz



Source : USDA

## Le Commerce International estimé en 2013

Avec 38,3 Mt, les estimations des échanges mondiaux en 2013, représentent un repli de 2 % par rapport à 2012. Des livraisons moindres vers des marchés clés d'Afrique, notamment au Nigeria, ont contribué à cette baisse du commerce mondial. Coté exportation, la Thaïlande, malgré ses intentions de vendre une partie de ses stocks croissants, ne devrait pas exporter plus de 7 Mt, devant la concurrence des fournisseurs asiatiques tels que l'Inde, avec près de 10 Mt, et le Vietnam. En septembre, les ventes vietnamiennes ont reculé de 50 % par rapport à la moyenne mensuelle et de 60 % par rapport à septembre 2012. Les exportations totales au titre de 2013 pourraient ne pas atteindre l'objectif de 7,5 Mt, selon les dernières estimations.

### Évolution récente du marché

En septembre, les cours mondiaux ont reculé une nouvelle fois par rapport au mois précédent.

En Thaïlande, depuis la mi-septembre, les cours du riz ont maintenu une certaine stabilité et restent dans l'attente de possibles contrats importants avec la Chine. Mais les disponibilités exportables sont si abondantes qu'il est peu probable qu'un regain de la demande chinoise puisse impacter le niveau des cours actuels. Le Thaï 100 % B cotait en moyenne 433 \$/t, contre 449 \$/t au cours du mois précédent et semblait se montrer plus stable début octobre. La variété Thaï étuvé reculait de 10\$/t entre le début et la fin du mois de septembre. La variété 25% de brisures affichait en moyenne 408 \$/t contre 424\$/t en août dernier. Les brisures A1 ont mieux résisté avec 396 \$/t, contre 400 \$/t au mois d'août.

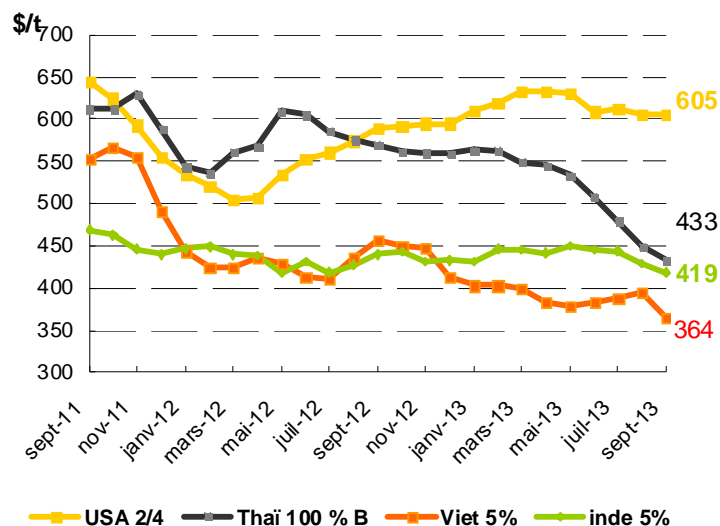
Au Vietnam, les prix à l'exportation ont fléchi d'environ 8 % en moyenne, du fait d'une amélioration des disponibilités et d'une baisse de l'intérêt acheteur, notamment de la part de la Chine. En septembre, le Viet 5 % cotait en moyenne, 364 \$/t, contre 394 \$/t en août. Début octobre, il se maintenait à 365 \$/t. Le Viet 25 % cotait en moyenne, en septembre, 338 \$/t, contre 363 \$/t, le mois précédent. Début octobre, il tendait à se redresser.

L'orientation du marché du riz blanc en Inde a été fortement influencée par les changements de la valeur de la monnaie nationale. Les perspectives d'une récolte exceptionnelle semée en été (Kharif) ont exercé une influence sous jacente baissière. Les prix à l'exportation ont pourtant mieux résisté à la baisse ne cédant que 1,5 % en moyenne. En septembre, le riz indien 5 % de brisures a coté 419 \$/t contre 429 \$/t en août. La variété 25 % a reculé légèrement à 376 \$/t, contre 380 \$/t, le mois précédent. Début octobre, les prix semblaient se stabiliser.

Au Pakistan, les prix à l'exportation ont reculé une nouvelle fois de 5 % en un mois. La nouvelle récolte commence à arriver et les excédents sont importants. En septembre le Pak 25 % cotait en moyenne 346 \$/t contre 371 \$/t le mois précédent.

Aux États-Unis, les cours à l'exportation sont restés stables. Le prix indicatif du riz Long Grain 2/4 est resté inchangé entre août et septembre, à 605 \$/t. L'écart entre les cours des riz américains et les riz asiatiques s'intensifie.

### Évolution des cours mondiaux du riz



Source : Osiriz, note de conjoncture septembre 2013

## Actualités nationales

La récolte de riz 2013, en France, a débuté avec beaucoup de retard, environ 3 semaines ; Il est encore trop tôt pour afficher des résultats de production. Néanmoins, il apparaît, que l'année 2013 sera considérée comme « médiocre » pour la culture du riz en Camargue. Les surfaces sont en baisse de plus de 8 % par rapport à l'an dernier. Les conditions climatiques ont été très défavorables, au moment des semis. Des températures très basses, d'avril à fin mai 2013 ont fortement gêné la levée et l'implantation de la culture. En juillet et août, bien que la moyenne des températures ait été souvent élevée et sur une période prolongée, la compensation par le tallage n'a pas été suffisante. Un retard de floraison s'en est suivi (au minimum, une semaine pour les semis de fin avril/début mai).

### Évolution des surfaces globales en riz par département

en ha

Départements	écart 2013/2012 en %	2013	2012	2011	2010
Bouches du Rhône	- 11,18 %	13 680	15 409	15 339	15 138
Gard	0,27 %	5 090	5 101	5 733	5 802
Vaucluse	0,00 %	80	88	82	92
Aude	- 15,87 %	150	189	211	170
<b>TOTAL</b>	<b>- 8,37 %</b>	<b>19 000</b>	<b>20 787</b>	<b>21 365</b>	<b>21 200</b>

Sources : DDT des Bouches-du-Rhône, Aude, Gard, Vaucluse

Sur le plan variétal, les riz Rond maintiennent depuis plusieurs années une répartition d'ensemencement proche ou supérieure à 40 % sur les surfaces totales ensemencées.

Les variétés Long A présentent un net recul cette année, avec 33 % de semis, contre près de 46 % l'an dernier.

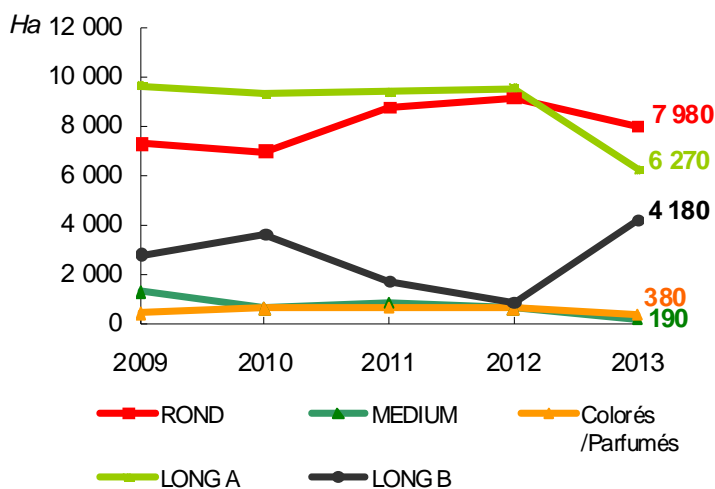
On note un fort repli aussi des ensemencements des variétés de type Medium, avec à peine 1 % cette année. Les riz de type Long B, avec les variétés spécifiques (colorées/parfumés), qui représentent globalement les riz de type Indica ont couvert environ 24 % de la totalité des surfaces rizicoles camarguaises, en 2013, marquant ainsi une forte progression au regard de ces dernières années.

#### Répartition variétale du riz en France Métropolitaine

Récoltes	Par Type	ROND	MEDIUM	Colorés/ Parfumés	LONG A	LONG B	TOTAL	Dont Indica	Dont Japonica
2009	Surfaces (ha)	7 302	1 289	430	9 664	2 792	21 475	3 221	18 254
	Répart/surface %	34	6	2	45	13		15	85
2010	Surfaces (ha)	6 996	636	636	9 328	3 604	21 200	4 240	16 960
	Répart/surface %	33	3	3	44	17		20	80
2011	Surfaces (ha)	8 760	855	641	9 401	1 709	21 365	2 350	19 015
	Répart/surface %	41	4	3	44	8		12	88
2012	Surfaces (ha)	9 146	624	624	9 562	831	20 787	1 455	19 332
	Répart/surface %	44	3	3	46	4		7	93
2013	Surfaces (ha)	7 980	190	380	6 270	4 180	19 000	4 560	14 440
	Répart/surface %	42	1	2	33	22		24	76

Source : Syndicat des Riziculteurs France et Filière

#### Évolution de la répartition des différents types de riz



Source : FranceAgriMer

En 2012, la moyenne des rendements agronomiques avait été d'environ 5,8 t/ha. Il semble, qu'en 2013, ce rendement sera plus faible. Les premiers résultats de la moisson indiquent une grande disparité des rendements selon les types de riz ensemencés. Ils s'étalent de 2,5 t/ha, à 8 t/ha. Le rendement moyen, pour la récolte en cours est estimé à ce jour à 5 t/ha. Ce qui porterait à 95 000 t la production nationale de riz paddy cette année, soit un repli de près de 20 % d'une année sur l'autre.

Sur le plan qualitatif, les rendements à l'usinage ne s'annoncent pas non plus à un bon niveau