

# Note de conjoncture

> Analyse économique de la filière Riz de FranceAgriMer



• Numéro 43 / octobre 2012

**Les perspectives de la production mondiale de riz pour la campagne 2012/13 indiquent une hausse de 0,9 Mt par rapport aux dernières prévisions de l'USDA. Avec 465 Mt, équivalent blanchi, la production constituerait un nouveau record. L'utilisation mondiale est attendue à croître jusqu'à 468,6 Mt, soit 2 % de plus que la consommation mondiale estimée lors de la campagne précédente. Les chiffres des stocks mondiaux ont été corrigés en légère baisse, au cours de ce mois, avec 102 Mt, soit une contraction de 3,5 Mt par rapport à l'an dernier. Les échanges mondiaux de riz au titre de l'année 2013 sont projetés à près de 36 Mt, un recul de 5 % face aux données estimées du commerce mondial de riz en 2012.**

## Production mondiale de riz de la campagne 2012/13

Les projections de la production mondiale de riz ont été relevées par l'USDA dans son dernier rapport du mois d'octobre, la hissant à 465,1 Mt, équivalent blanchi, soit 0,1 Mt de plus qu'estimé au titre de la campagne 2011/12. Cette révision tient pour l'essentiel à l'Inde, dont la production a été revue à la hausse, à 99 Mt, soit près d'1 Mt de plus qu'annoncé au cours du mois de septembre dernier.

Les autres producteurs asiatiques, et notamment la Chine, contribuent aussi à la révision positive des projections de la production mondiale. Dopée par des prix de soutien public attractifs, qui devraient encourager de plus gros semis, la production de riz, en Chine est estimée à un record de 143 Mt, soit 2,3 Mt de plus qu'au cours de la campagne précédente. Avec 7,5 Mt, la production du Japon a été également revue en hausse de 142 000 t. Grâce à une amélioration des rendements, l'Egypte devrait aussi engranger une meilleure récolte cette année, 450 000 t projetées en plus que l'an dernier, avec 4,7 Mt attendues. La production des Etats Unis, bénéficiant de plus hauts rendements agronomiques est également prévue en progression de 81 000 t, avec 6,34 Mt.

Les récoltes du Brésil sont estimées régresser de 1 %, à 7,8 Mt. Les conditions climatiques et le développement des cultures ont favorisé les récoltes de l'Afrique subsaharienne, notamment au Nigeria. Les importations sont attendues en recul depuis cette partie du Monde.

La surface mondiale destinée à la culture du riz, cette année, est projetée à 158,7 Mt, légèrement inférieure au chiffre de l'an passé.

La moyenne mondiale des rendements est attendue en légère amélioration, avec 4,34 t/ha.

## Estimation de production de la campagne 2011/12

Les estimations de la production mondiale de la campagne 2011/12, ont été révisées en légère baisse par l'USDA, dans son rapport du mois d'octobre. Le dernier chiffre annoncé fait état de 464,8 Mt de riz, en équivalent blanchi.

## Consommation mondiale de riz en 2012/13

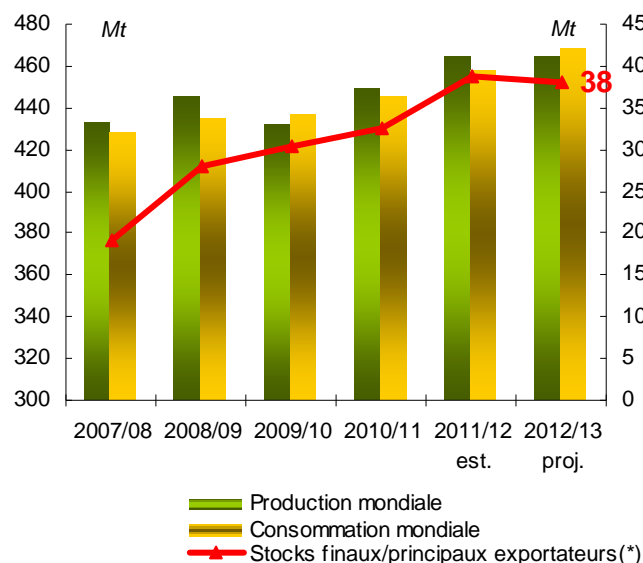
L'utilisation mondiale du riz pour la campagne 2012/13 reste projetée à un record, selon l'USDA, de 468,6 Mt, soit 600 000 t de plus qu'annoncées le mois dernier et 2 % supérieurs aux estimations au titre de la campagne précédente. Les prévisions de consommation ont été relevées pour la Chine (142,5 Mt), l'Inde, le Japon, le Nigeria et les Etats Unis (4 Mt).

## Les stocks mondiaux de riz Projections de fin de campagne 2012/13

Les disponibilités mondiales de riz en fin de campagne 2012/13 devraient rester confortables, avec des stocks projetés à 102 Mt, soit 3,5 Mt en dessous des réserves estimées en fin de campagne 2011/12. L'essentiel du

changement observé ces dernières années dans les niveaux de stocks mondiaux provenait des cinq principaux pays exportateurs : Thaïlande, Vietnam, Inde, USA et Pakistan. Les disponibilités de ces pays représentent 1/3 des stocks mondiaux en riz. Une nouvelle hausse des stocks de report de la Thaïlande, premier pays exportateur mondial, à 12,1 Mt, dopés par les achats publics d'intervention, devrait plus que compenser le repli de 10 % des réserves de l'Inde, projetées à 19,5 Mt.

### Bilan mondial et stocks des 5 principaux exportateurs



Source : USDA

(\*) : principaux exportateurs : Thaïlande, Vietnam, Inde, USA, Pakistan

Le ratio stocks-utilisation pour la campagne en cours est calculé à 21,8 %, contre 23 % estimé l'an dernier.

## Les échanges internationaux

### ➤ en 2013

Les prévisions du marché mondial de l'année 2013 font état de près de 36 Mt, soit encore 5 % inférieurs au niveau de l'année dernière.

#### Coté exportation

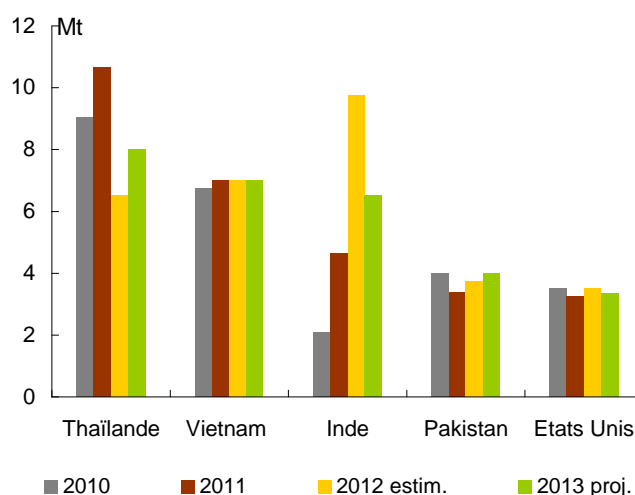
Les prévisions d'exportation de l'Egypte ont été relevées de 250 000 t, à 850 000 t, en raison d'une part, de l'annonce, le 1<sup>er</sup> octobre dernier, par les autorités, de la levée d'interdiction d'exportations de riz, en vigueur depuis 2008 et, d'autre part, de plus grandes disponibilités du pays.

En Inde, les nouvelles projections d'exportation au titre de 2013, avec 6,5 Mt, indiquent un repli par rapport à 2012 d'environ 1/5<sup>ème</sup>.

En octobre dernier, le gouvernement thaïlandais a reconduit son programme d'intervention pour une année. Les stocks augmentent régulièrement, les lieux de stockages commencent à manquer. Malgré les oppositions de plus en plus vives, le gouvernement semble tenir toujours à sa politique des prix internes.

La lenteur des demandes de livraisons, les inquiétudes soulevées par la limite des capacités de stockage perturbent le marché à l'exportation. Si l'on considère que les autorités parviennent à vendre les stocks publics considérables accumulés depuis plus d'1 an (environ 12 Mt), les livraisons de la Thaïlande devraient croître de 20 % par rapport à 2012, à 8 Mt. Les projections de vente du Vietnam restent stables, à 7 Mt. Elles pourraient marquer un recul en 2013, si les exportations de la Thaïlande se confirment.

### Principaux exportateurs



Source : USDA

#### Coté importation

En dépit des annonces faites par Manille, concernant l'objectif d'autosuffisance en riz, les prévisions d'importation des Philippines restent encore très élevées. Les disponibilités intérieures sont à leur plus bas niveau depuis 5 ans, avec 1,4 Mt. En l'absence d'une performance de récolte, les achats sur le marché international devraient être maintenus au même niveau que l'année 2012, soit 1,5 Mt.

Les importations de l'Indonésie sont attendues, une nouvelle fois, en recul en 2013, mais un repli moindre comparé à celui observé entre les années 2012 et 2011 (1/2). Les livraisons vers ce pays sont projetées à 1,45 Mt en 2013, contre 1,5 Mt cette année.

Les achats de la Chine ont été revus en hausse selon les dernières prévisions de l'USDA, pour l'année prochaine de 200 000t, à 1,5 Mt.

Un repli très net des livraisons vers le Nigeria, le plus gros acheteur de la région, auront pour effet de réduire de plus de 6 % les importations de l'Afrique subsaharienne, ramenées ainsi à 1,3 Mt en 2013.

### ➤ en 2012

Les estimations des échanges au titre de l'année en cours ont été augmentées de plus de 1,8 Mt par l'USDA, portant à 37,7 Mt, le marché mondial du riz en 2012.

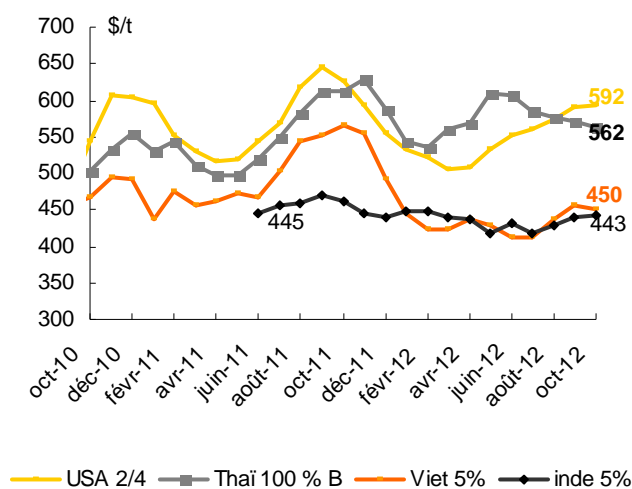
Du coté des exportations, les livraisons depuis l'Inde ont été fortement relevées, de 1,75 Mt. Les quantités exportées cette année, impulsées par de grosses

ventes de riz non Basmati, sont estimées à 9,75 Mt, portant l'Inde au 1<sup>er</sup> rang des exportateurs mondiaux. Du côté des importations, des révisions significatives ont été faites sur le Nigeria dont les prévisions d'achats ont été relevées de 550 000 t, à 3 Mt. Les expéditions vers la Chine ont été également revues à la hausse. Elles sont estimées à 1,9 Mt en 2012, leur niveau le plus haut depuis 1995.

## Les cours du riz sur le marché international

En octobre, les cours mondiaux sont restés stables accusant globalement une légère baisse de 1 % par rapport au mois précédent.

### Les cours mondiaux



Sources : Osiriz

Après s'être repliés du fait d'une activité limitée (de la part de la Chine notamment), les prix à l'exportation du Vietnam se sont redressés, soutenus par un intérêt acheteur plus ferme. En octobre, la variété Viet 5 % cotait en moyenne 450 \$/t contre 456 \$/t en septembre. La variété 25 % s'échangeait contre 400 \$/t en septembre, alors qu'elle ne cotait plus que 384 \$/t en octobre.

En Thaïlande, les valeurs à l'exportation ont été stables au cours du mois d'octobre. La baisse des cours des riz thaïlandais se poursuit depuis août dernier pour la plupart des variétés de cette origine. L'écart de prix avec les origines concurrentes asiatiques se resserre. Le cours de la variété Thaï 5 % s'écarte une nouvelle fois (depuis près d'1 an) de la valeur américaine Long Grain 2/4, le plus cher de tous, dans la même catégorie. Le 30 octobre, le Thaï 5 % a coté 560 \$/t, la variété américaine s'échangeait contre 30 \$/t supplémentaires à la même date. Le Thaï 100 % B perdait 10 \$/t entre septembre et octobre. Seule la variété Thaï étuvé se redressait encore en franchissant la barre des 600 \$/t fin octobre. Début novembre, les cours des riz thaïlandais se maintenaient stables.

Les prix du riz d'origine Pakistan ont reculé de 4 % en moyenne. Les exportations accusent un retard de 45 % environ par rapport au début de l'année. Les

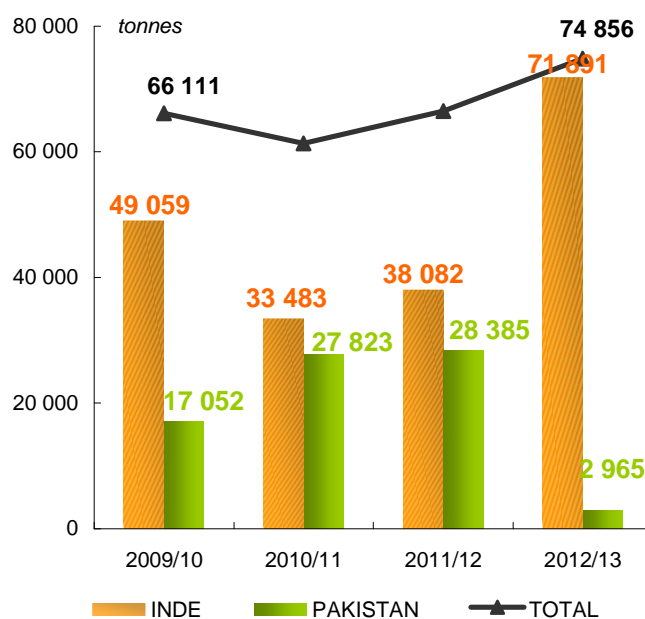
livraisons des variétés Basmati notamment, accusent un repli considérable dont l'Inde bénéficie largement (cf. : importations de Basmati par l'Union européenne). En Inde, contrairement aux autres marchés asiatiques, les prix restent relativement fermes, mais sont toujours compétitifs. En octobre, la variété 5% de brisures cotait 443 \$/t en moyenne contre 440 \$/t en septembre. Le riz indien 25 %, avec 393 \$/t, ne subissait que très peu de variation.

Les cours des riz américains sont restés fermes durant ces derniers mois. La variété long Grain 2/4 suit une progression constante depuis avril 2012. Sa cotation rivalise régulièrement avec celle du Thaï 100 % B. Fin octobre, elle cotait 595 \$/t. Depuis le mois de septembre, l'écart entre ces deux origines se creuse au profit de la variété américaine.

## Union européenne (UE)

Les échanges avec les pays tiers

### Évolution des importations de riz Basmati dans l'UE



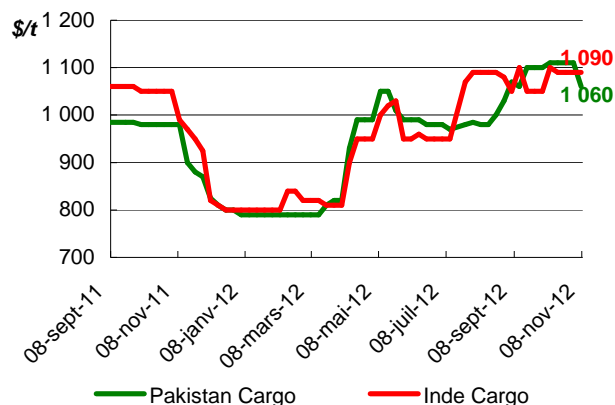
Sources : Source : CE- DG-AGRI

Alors que les achats de riz Basmati, par l'Union européenne semblent s'intensifier sensiblement depuis le début de la campagne, les expéditions depuis le Pakistan subissent un fort déclin. Au 13 novembre dernier, le total des importations de Basmati par l'UE a subi près de 13 % d'augmentation par rapport à l'année dernière, à la même date, dont 96 % en provenance de l'Inde.

Seuls, le Royaume Uni et la Suède avaient importé des riz Basmati pakistanais avec respectivement, 2 690 t et 275 t depuis le début de la campagne 2012/13.



## Évolution des prix (CAF) du riz Basmati en UE



Sources : HBI

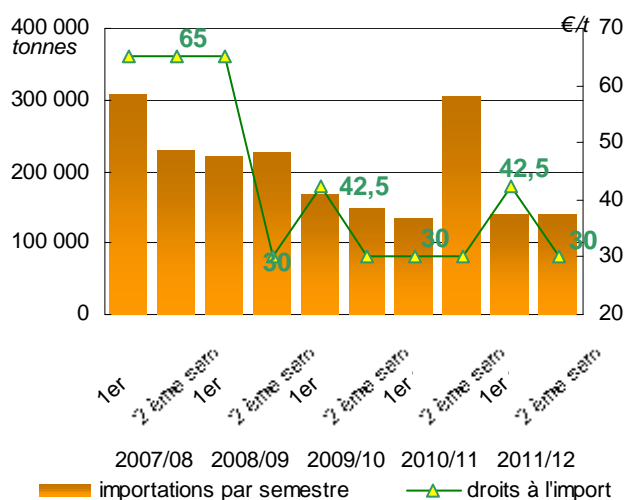
## Évolution des importations de riz de l'Union Européenne

Les achats de riz décortiqués de l'UE auprès des divers fournisseurs mondiaux, semblent en recul depuis la campagne 2010/11, au cours de laquelle les importations du 2<sup>ème</sup> semestre avaient atteint un niveau record avec plus de 300 000 t.

La campagne dernière s'est achevée avec un cumul de 279 520 t, soit le niveau de livraisons le plus bas enregistré depuis l'adhésion des derniers Etats au sein de l'UE. Les droits à l'importation, dont le montant varie selon les quantités importées par l'UE, sont au taux le plus bas fixé par le règlement (CE) n°2077/1234, soit 30 €/t.

Les importations de riz blanchi/semi blanchi indiquent une plus grande stabilité avec 410 000 t en moyenne depuis les 3 dernières campagnes. Le droit à l'importation pour ce type de riz est fixé à son taux le plus haut de 175 €/t.

## Importation des riz décortiqués dans l'UE



Source : CE- DG-AGRI

## Production française de riz

## Récolte 2012 - Camargue - Premiers résultats et Analyses

Variété	Famille	Nombre d'analyses	Rendement		L/I
			Global	Grains entiers	
Brio	Rond	11	72,4 %	65,3 %	1,8
Centauro	Rond	1	74,0 %	66,1 %	1,6
Gageron	Rond	3	73,7 %	66,6 %	1,8
Selenio	Rond	2	73,3 %	69,5 %	1,7
Ariete	Long A	4	71,4 %	61,6 %	2,4
Euro	Long A	3	70,9 %	60,9 %	2,6
Opale	Long A	3	69,8 %	60,5 %	2,2
Adret	Long B	2	70,1 %	64,8 %	3,2
Ellebi	Long B	2	68,5 %	64,0 %	3,3
Gladio	Long B	4	71,6 %	65,5 %	3,2

Source : Laboratoriz

Les riz récoltés en Camargue en 2012 ont présenté non seulement de bons rendements à l'hectare, mais semblent également avoir des rendements à l'usage intéressants. Cela pourrait être particulièrement vrai pour les riz ronds et longs B, un peu moins pour l'ensemble des longs A.

Dans le détail, les lots récoltés de mi-septembre à début octobre paraissent donner des rendements à l'usinage un peu supérieurs à ceux moissonnés par la suite. Cette différence pourrait s'expliquer par le manque de maturation des dernières parcelles. A ce jour, il n'a pas été noté de forte amplitude dans nos résultats, d'un échantillon à l'autre, pour une même variété.

Concernant les premières biométries, les longueurs se situent dans la moyenne basse par rapport à nos mesures antérieures.

Toutefois, comme chaque année à pareille époque, ces premiers chiffres et leurs commentaires doivent être considérés avec le recul nécessaire. En effet, le nombre d'échantillons pris en considération reste faible, et ces résultats devront être affinés.