

Alsace
Aquitaine
Auvergne / Limousin
Basse & Haute Normandie
Bourgogne / Franche-Comté
Bretagne
Centre
Champagne-Ardenne
Île-de-France
Languedoc-Roussillon
Lorraine
Midi-Pyrénées
Nord - Pas-de-Calais
PACA / Corse
Pays de la Loire

Picardie

Poitou / Charentes
Rhône-Alpes

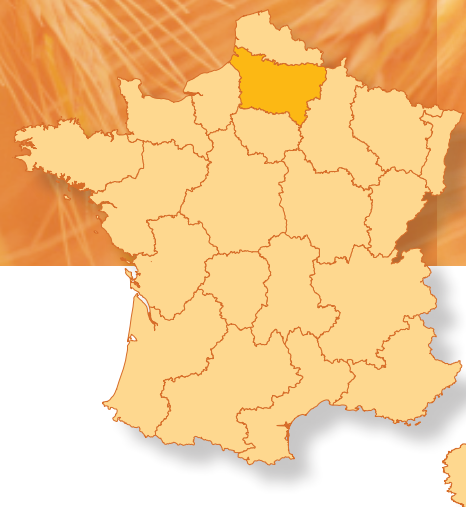
> Chiffres-clés

GRANDES CULTURES



Chiffres-clés 2011/12 Prévisions 2012/13

> édition octobre 2012



Les cahiers de FranceAgriMer

Récolte 2011

Après un printemps chaud et sec, la moisson de blé en Picardie s'est révélée relativement décevante, certes la production affichait le même niveau qu'en 2010, mais c'était grâce à la hausse significative des surfaces : + 5 %, soit 28 000 ha, venue compenser la baisse des rendements dont la moyenne passait de 84 q/ha à 79 q/ha, avec seulement 71 q/ha pour le département de l'Oise, alors que la Somme et l'Aisne gardaient des rendements corrects.

Cette récolte a été marquée également par une grande hétérogénéité des rendements, y compris à l'intérieur d'un même terroir, cependant la qualité était satisfaisante.

En orges, la baisse conjuguée des rendements et des surfaces a abouti à une collecte en retrait de 20,71 %, la plus petite enregistrée depuis 10 ans.

Seul le colza a tiré son épingle du jeu, alliant progression des surfaces et rendements.

Le cours des céréales a été orienté à la hausse pendant la plus grande partie de la campagne qui a été marquée, sur le marché international, par le retour sur la scène des pays de la Mer Noire, ceux-ci affichant des prix particulièrement compétitifs

Perspectives 2012/13

chiffres arrêtés : au 31 août 2012

L'expression «caprices de la météo» prend cette année encore tout son sens ! Ce n'est plus la sécheresse du printemps mais la rigueur de l'hiver et la pluviométrie exceptionnelle d'avril à juillet qui marquent cette campagne. Ainsi le bon potentiel présent à fin juin a été remis en cause et la moisson retardée par les pluies incessantes de la première quinzaine de juillet. En définitive, la moisson s'est déroulée en deux temps et les rendements affichent de bons niveaux, équivalents à la moyenne décennale en blé et supérieure de presque quatre quintaux toutes orges confondues.

Les surfaces emblavées sont relativement stables en blé, en léger retrait en orges. Le colza enregistre encore une forte progression : + 12 %, alors que les rendements restent à un bon niveau, supérieur de deux quintaux à la moyenne décennale.

L'hétérogénéité des rendements en blé qui prévalait en 2011, entre terres profondes et superficielles, a été gommée cette année par la pluviométrie.

En termes qualitatifs, les blés affichent un taux de protéines dans la moyenne mais un poids spécifique en retrait par rapport à la campagne précédente. Ainsi les lots sont hétérogènes, et nécessiteront un travail d'assemblage afin de satisfaire la demande en toute sécurité.

En orges le millésime 2012 est satisfaisant avec un bon calibrage en brasserie.

Quant à la commercialisation, elle commence dans une perspective de prix exceptionnellement élevés en rapport avec des disponibilités réduites aux États-Unis comme dans le bassin de production de la Mer Noire.

Céréales et oléoprotéagineux récolte 2011

	Surface (ha)	Rendt (q/ha)	Récolte (tonnes)	Collecte (tonnes)	% Collecte France
Blé tendre	547 000	79	4 345 700	4 117 754	13,0
Orges	99 000	66	657 500	589 096	8,3
Maïs	47 000	100	470 300	402 858	2,9
Avoine	3 000	53	15 900	7 813	5,5
Blé dur	150	55	825	252	0,01
Seigle	700	50	3 500	1 988	3,0
Triticale	2 000	53	10 500	4 466	0,6
Autres céréales	300	55	1 650	719	n c
Total céréales	699 150		5 505 874	5 124 947	9,4
Colza	125 000	42	528 000	521 167	9,9
Lin oléagineux	2 200	19	4 200	2 281	9,5
Tournesol	1 100	29	3 200	2 665	0,2
Pois	26 500	39	102 300	94 271	18,1
Féveroles	22 500	40	90 800	82 147	30,6
Total oléoprotéagineux	177 300		728 500	702 531	9,0
Total COP	876 450		6 234 374	5 827 478	9,2

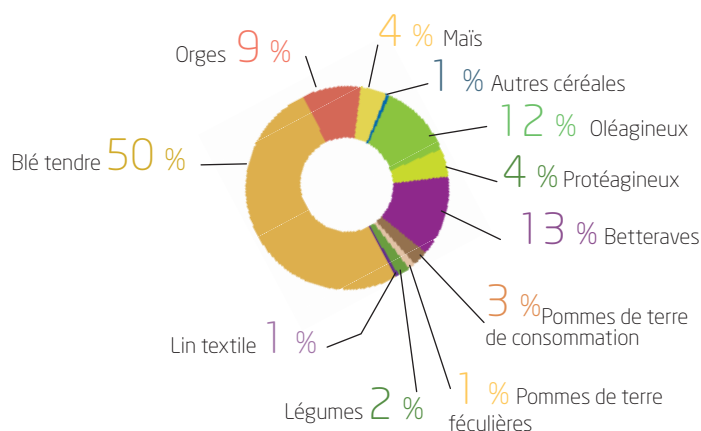
source : FranceAgriMer

Autres grandes cultures récolte 2011

	Surface (ha)	Rendt (t/ha)	Production (tonnes)	% Prod. France
Betteraves sucrières	136 300	92 à 16 %	12 598 900	33,4
Pommes de terre consommation	27 800	48	1 324 500	23,2
Pommes de terre féculières	12 500	54,7	684 000	62,4
Légumes	19 200			
Lin textile	8 500	4,1	35 000	12,0

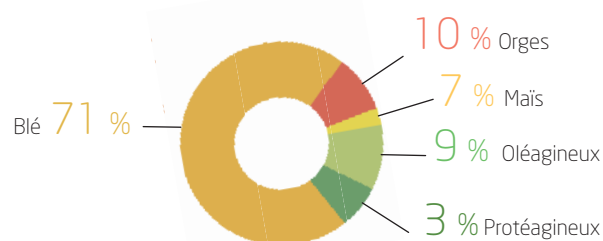
source : Agreste

Répartition de la surface régionale en 2011/12



source : Agreste

Répartition de la collecte céréales et oléoprotéagineux



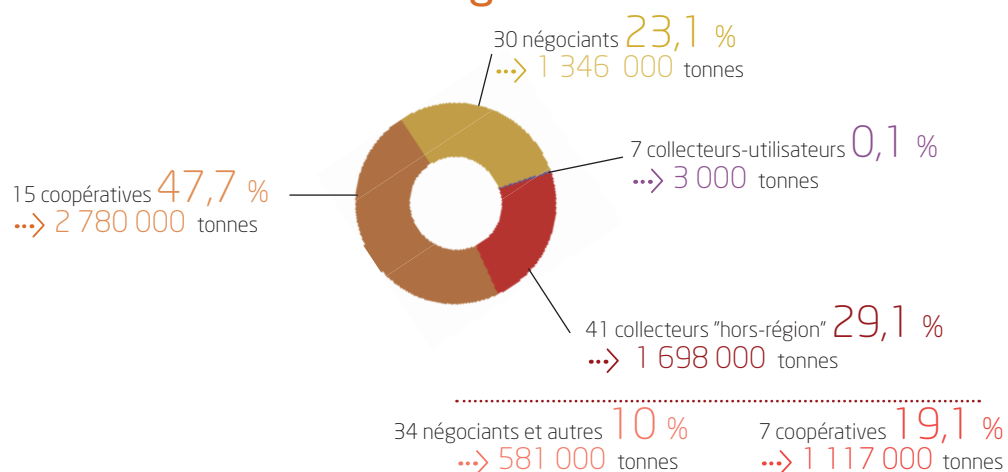
source : FranceAgriMer

Collecte par département

	Blé	Orge	Maïs	Colza	Pois	Féveroles	Autres céréales	Autres oléo-prot.	Total	Répartition collecte %
Aisne	1 494 312	229 483	219 357	200 463	18 170	53 327	8 236	2 465	2 225 812	38,2
Oise	1 141 420	142 331	116 797	170 901	34 274	20 041	4 391	2 453	1 632 608	28,0
Somme	1 482 022	217 283	66 704	149 803	41 827	8 779	2 612	28	1 969 058	33,8
Picardie	4 117 754	589 096	402 858	521 167	94 271	82 147	15 238	4 946	5 827 478	100

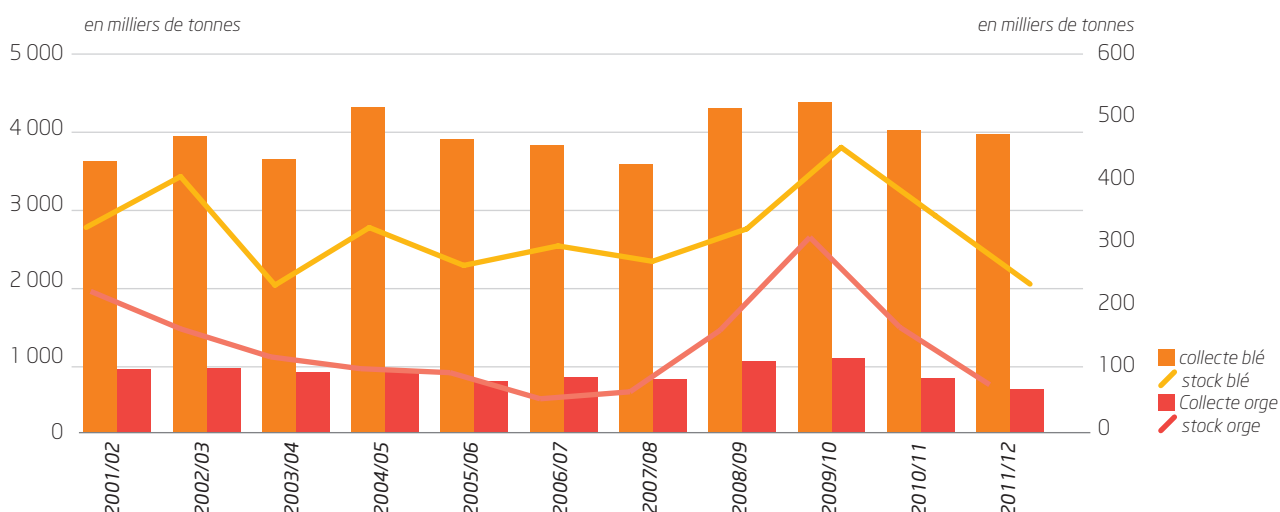
source : FranceAgriMer

Répartition de la collecte régionale



source : FranceAgriMer

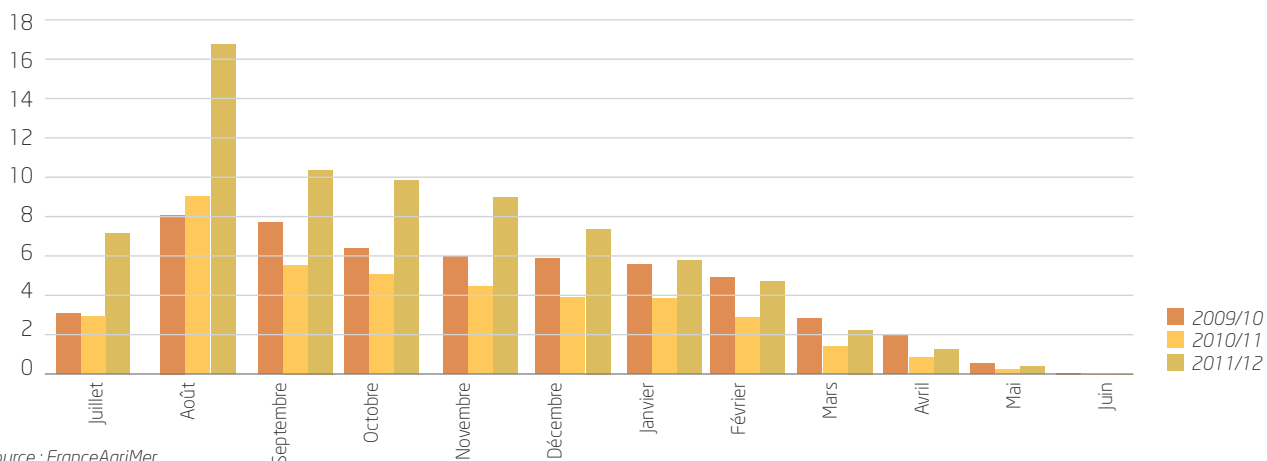
Comparaison des collectes et stocks de report blé tendre et orge



source : FranceAgriMer

Évolution comparée des stocks en dépôt par rapport à la collecte de blé

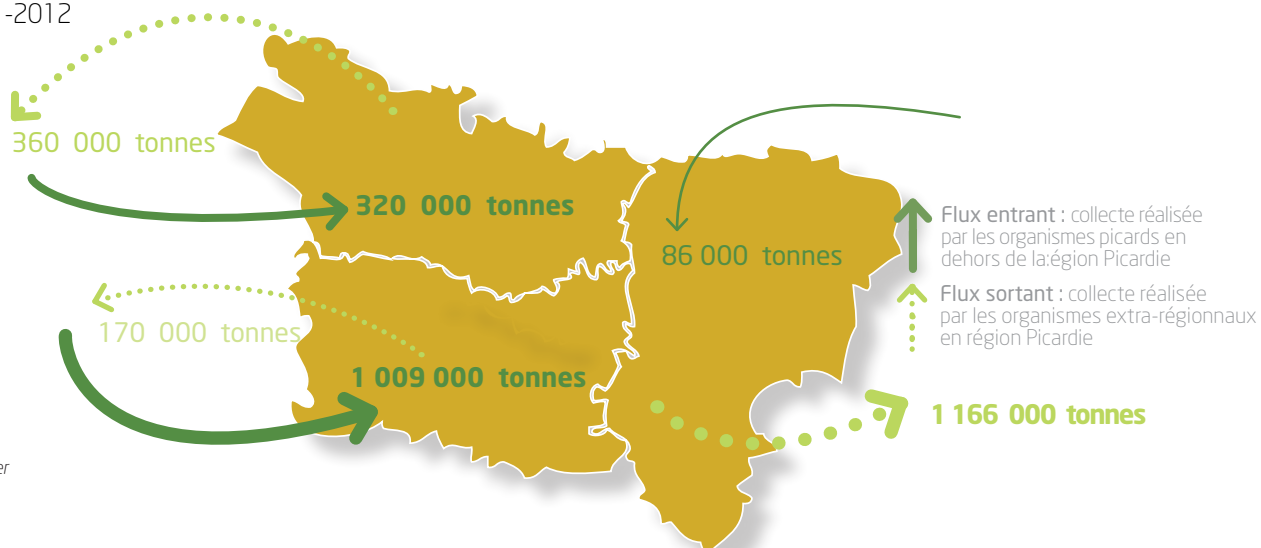
en %



source : FranceAgriMer

Flux inter-régionaux de la collecte

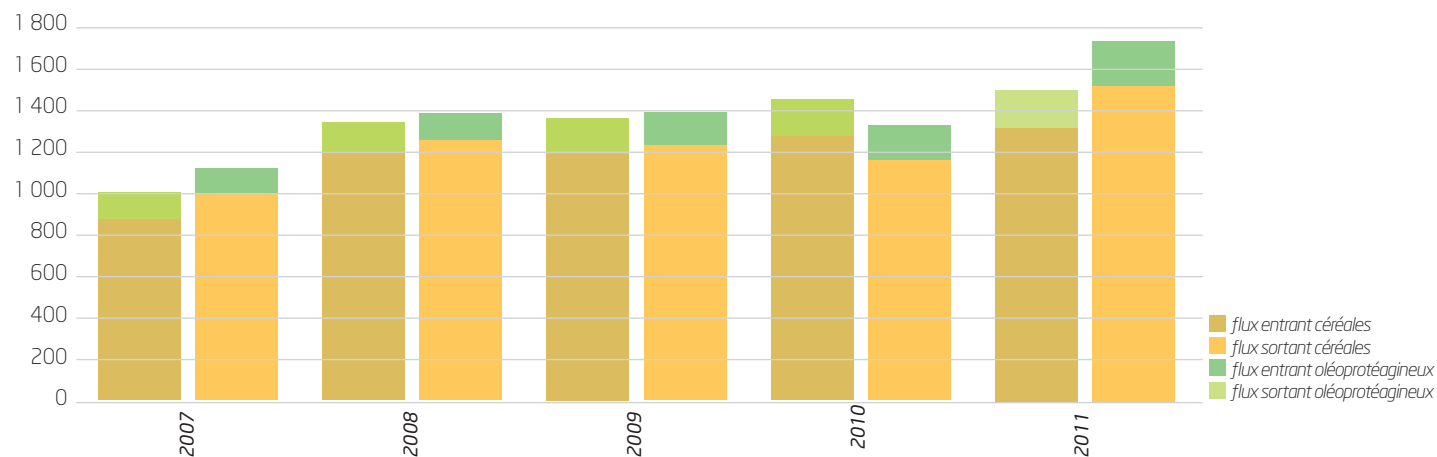
campagne 2011-2012



source : FranceAgriMer

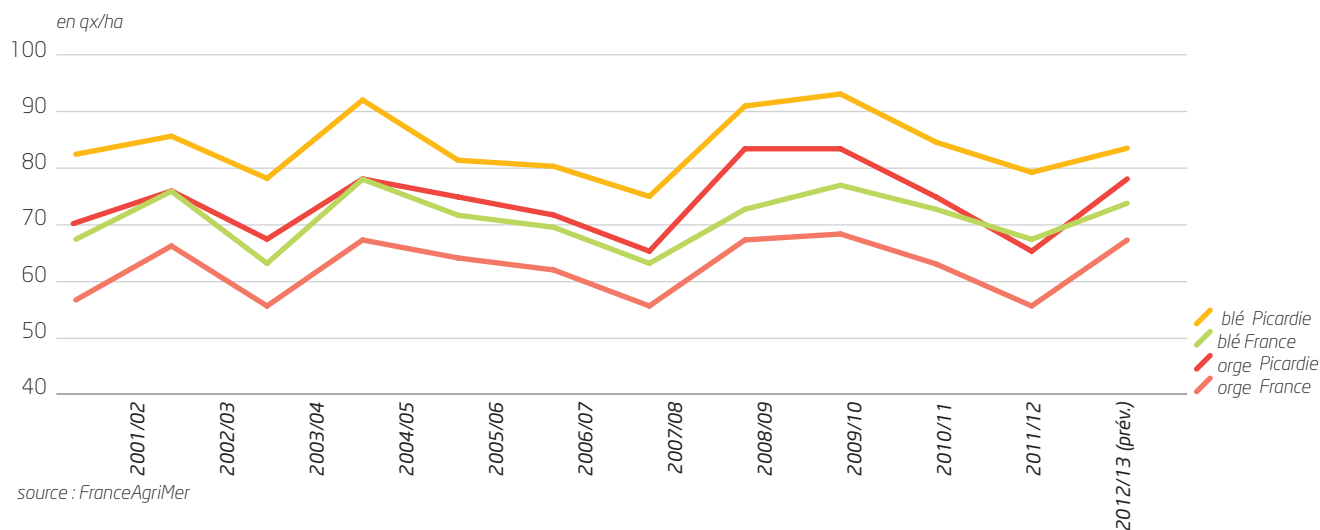
Évolution des flux interrégionaux de la collecte

en milliers de tonne

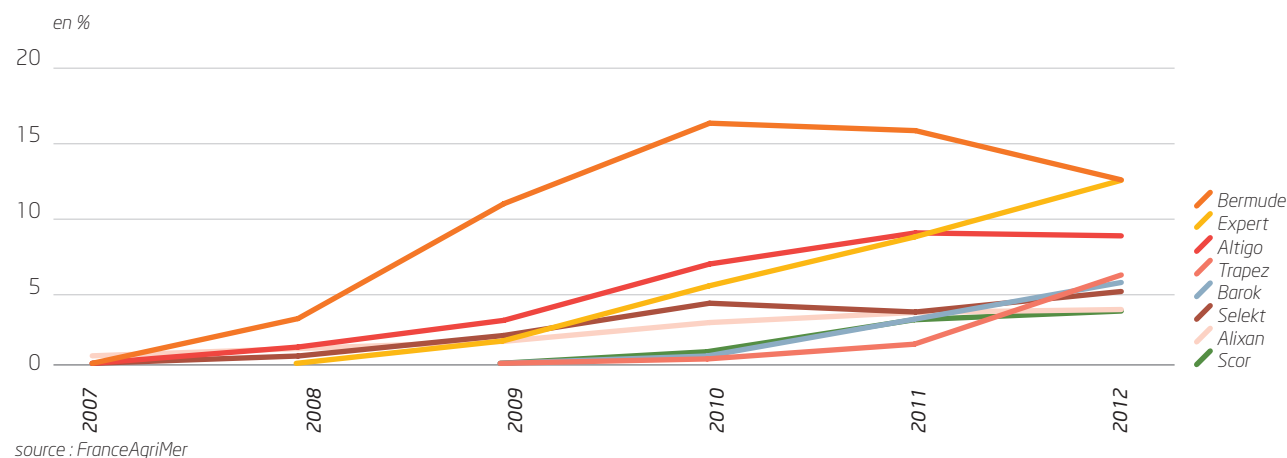


source : FranceAgriMer

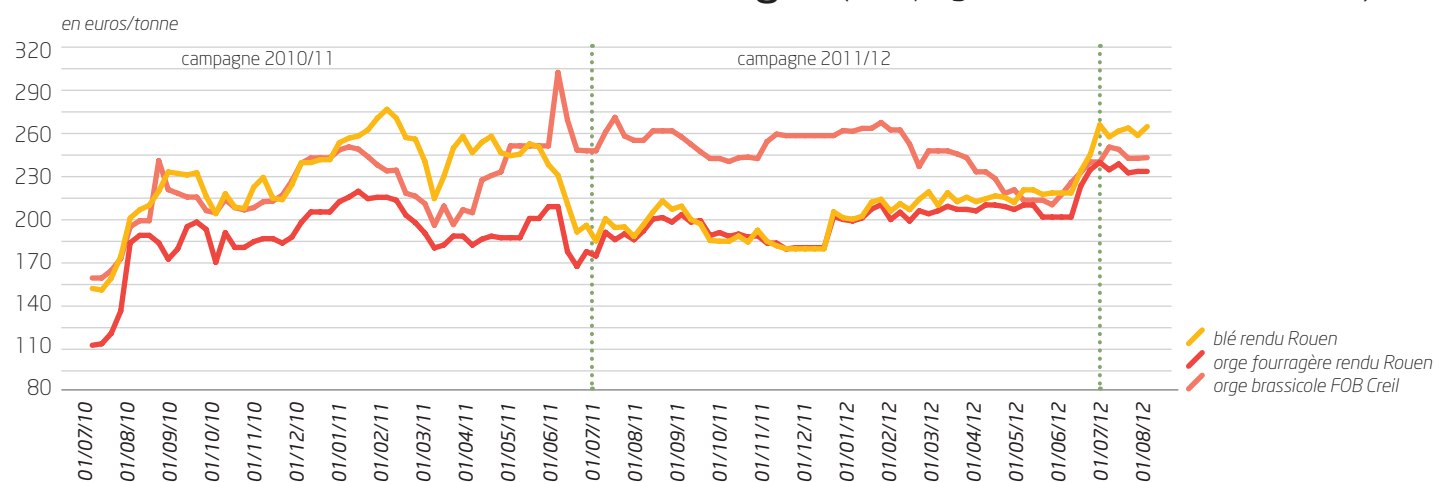
Évolution comparée des rendements blé-orge France et Picardie



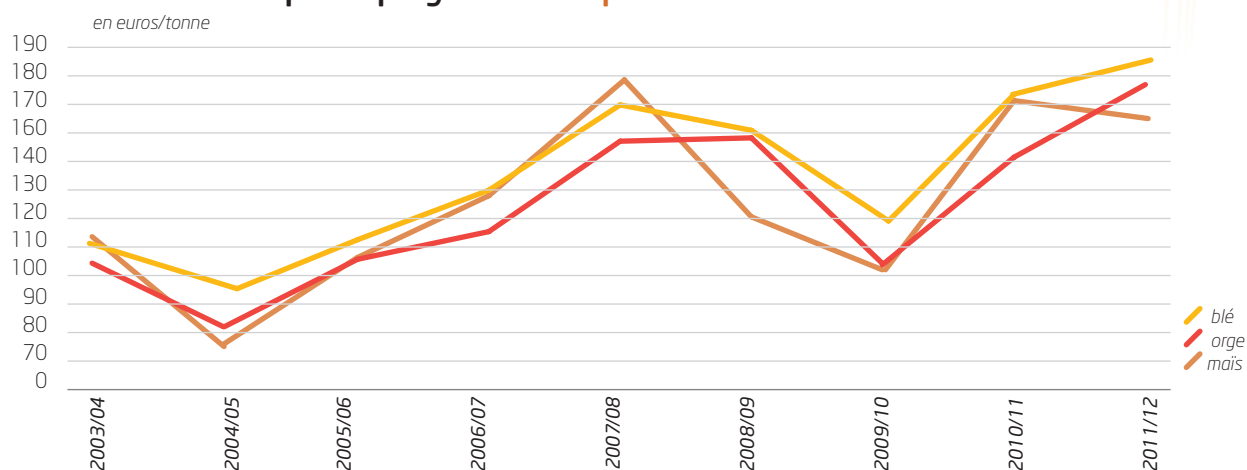
Évolution des variétés blé tendre (en pourcentage des surfaces semées)



Évolution des cours blé tendre et orges (campagnes 2010/11 et 2011/12)



Évolution de prix payés aux producteurs



source : FranceAgriMer

Estimations provisoires récolte 2012

	Surface (ha)	Rendt (q/ha)	Récolte (tonnes)	Collecte (tonnes)	Récolte variation n-1
Blé tendre	546 000	83	4 533 000	4 300 000	4,3 %
Orges	97 500	78	764 000	690 000	16,2 %
Maïs	49 700	95	472 000	400 000	0
Avoine	2 900	60	17 400	8 700	9,4 %
Blé dur	150	60	900	450	9,1 %
Seigle	950	61	5 700	2 800	62,9 %
Triticale	2 200	66	14 500	5 800	38,1 %
Total céréales	699 400		5 807 500	5 407 750	5,5 %
Colza	140 000	40	563 000	556 000	6,6 %
Lin oléagineux	1 300	21	2 800	1 600	-33,3 %
Tournesol	1 100	28	2 800	2 100	-12,5 %
Pois	18 800	49	92 000	84 500	-10,1 %
Féveroles	14 200	52	73 000	70 000	-19,6 %
Total oléoprotéagineux	175 400		733 600	714 200	0,7 %
Total COP	874 800		6 541 100	6 121 950	5,0 %

source : FranceAgriMer

