

Alsace
Aquitaine
Auvergne / Limousin
Basse & Haute Normandie
Bourgogne / Franche-Comté
Bretagne
Centre
Champagne-Ardenne
Île-de-France
Languedoc-Roussillon
Lorraine
Midi-Pyrénées
Nord - Pas-de-Calais
PACA / Corse
Pays de la Loire
Picardie
Poitou / Charentes

Rhône-Alpes



Chiffres-clés 2010/11 Prévisions 2011/12

> édition octobre 2011



Récolte 2010

En Rhône-Alpes, la récolte 2010 est marquée par un rééquilibrage des surfaces ensemencées (forte diminution du maïs au profit des céréales à pailles) et de bons niveaux de rendements des cultures d'automne.

Blé tendre : après le creux de 2009, les surfaces augmentent de 14 %, sans pour autant rattraper les niveaux de 2008. Le rendement moyen est très satisfaisant à 62,6 qx/ha. De ce fait, la production atteint un excellent niveau à plus de 715 000 t.

Blé dur : comme pour le blé tendre, la combinaison de l'augmentation des surfaces et des rendements porte la production à près de 52 000 t, en augmentation de plus de 50 % par rapport aux trois dernières campagnes.

Orges : la production est en recul de 10 % à 230 000 t. Cette baisse à la fois liée à la diminution des surfaces d'orge d'hiver (- 4 000 ha) et à l'effondrement des surfaces en orge de printemps (- 3 500 ha à 1 700 ha).

Colza : hausse de 7 % de la production grâce à un excellent rendement de 30 qx/ha (+ 14 % par rapport à la moyenne des trois dernières campagnes).

Maïs : la production de maïs grain baisse de 13 % à 1,1 Mt en raison de la baisse des superficies de 12 %.

Tournesol : Diminution de 5 % de la production à 51 000 t en raison de rendements décevants (24 qx/ha).

Récolte 2011

La récolte 2011 a été marquée par des conditions climatiques très particulières. La sécheresse du printemps a fortement pénalisé les semis des cultures de printemps, notamment dans le nord de la région, et a laissé craindre le pire pour la récolte de céréales à pailles. Finalement, sans être exceptionnels, les rendements des cultures d'automne sont dans la moyenne des campagnes passées. En revanche, la récolte de maïs s'annonce exceptionnelle.

La production de blé tendre est estimée à 647 000 t, en baisse de près de 10 % avec un rendement moyen de 57 qx/ha.

Le blé dur a moins bien résisté aux conditions climatiques avec un rendement en retrait de plus de 25 % par rapport à l'an passé.

La production d'orge d'hiver est en fort recul de 23 % à 175 000 t en raison de la baisse combinée de 10 % des superficies semées et de 14 % des rendements. Après l'effondrement de 2010, la production d'orge de printemps est en nette hausse de 48 % à 8 700 t.

Retour à des niveaux moyens pour les rendements en colza à 28 qx/ha. La forte augmentation des superficies semées permet une hausse de la production de près de 15 % à 53 000 t.

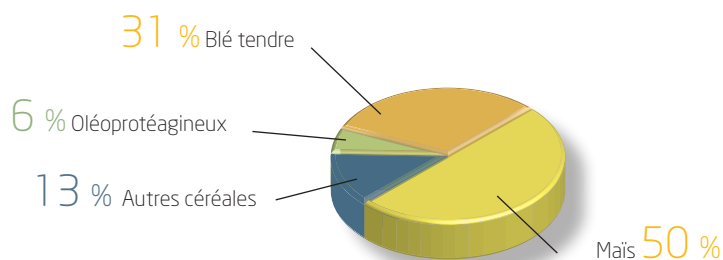
Campagne exceptionnelle pour le maïs, les rendements annoncés sont excellents par rapport aux prévisions. Le rendement moyen dépasserait les 104 qx/ha (moyenne de 118 qx/ha pour le maïs irrigué et moyenne exceptionnelle de 95 qx/ha pour le maïs sec). Bien que les superficies récoltées en maïs grain soient en recul de 6 %, la production devrait être en hausse de 9 % à 1 201 Mt au total. Pour mémoire, le maïs sec représente près de 60 % des superficies en maïs grain.

Récolte 2010/11

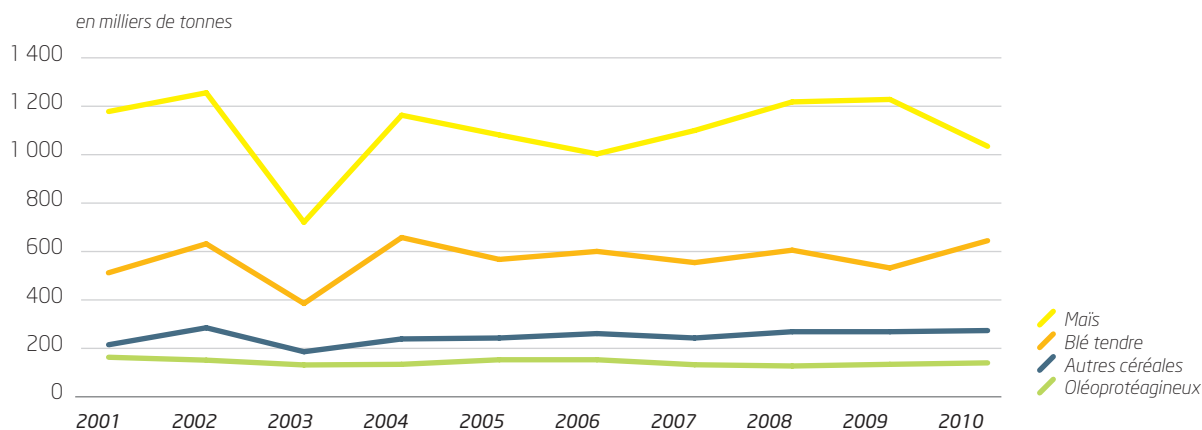
	Surfaces (ha)	Rend (q/ha)	Récolte (t)	Collecte (t)
Total céréales	325 800		2 290 400	1 856 300
Blé tendre	114 500	62,6	716 700	620 000
Blé dur	10 200	50,7	51 700	50 000
Orges	41 400	56,3	233 300	125 000
Seigle	3 100	48,1	14 900	7 000
Avoine	3 200	42,6	13 500	6 500
Triticale	20 900	52,7	110 200	35 400
Mais	126 100	87,9	1 113 400	983 900
Sorgho	6 400	57,3	36 700	28 500
Total oléoprotéagineux	48 700		127 400	114 100
Colza	15 400	30,0	46 300	46 000
Tournesol	24 900	22,1	54 900	46 800
Soja	5 000	29,1	14 500	13 500
Protéagineux	3 400	34,8	11 700	7 800
Total général	374 500		2 417 800	1 970 400

Données 2009/2010 provisoires au 30 septembre 2010

Répartition de la collecte 2010/11



Évolution de la collecte par type de cultures



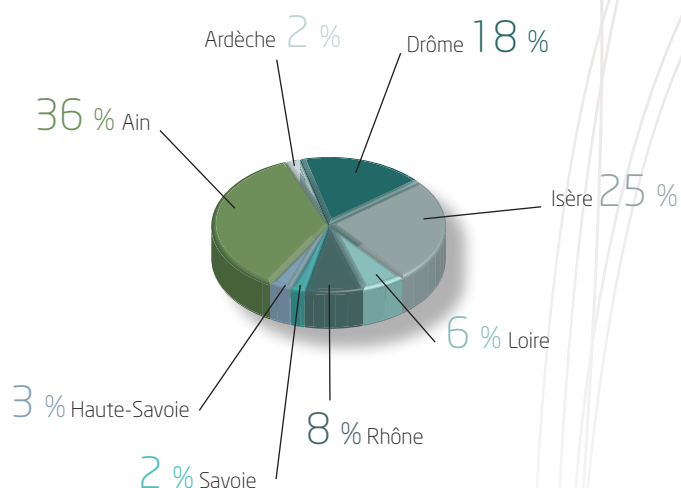
Production départementale 2010/11

en tonnes

	Blé tendre	Maïs	Autres céréales	Oléo-protéagineux	Total
Ain	232 500	496 700	84 900	40 200	854 300
Ardèche	10 600	5 800	27 300	2 100	45 800
Drôme	134 600	167 600	114 500	24 000	440 700
Isère	182 400	292 300	97 500	42 300	614 500
Loire	62 200	25 600	66 800	2 600	157 200
Rhône	64 200	70 600	42 400	12 800	190 000
Savoie	7 000	36 700	7 400	1 800	52 900
Haute-Savoie	23 200	18 100	19 500	1 600	62 400
Rhône-Alpes	716 700	1 113 400	460 300	127 400	2 417 800

données 2010/11 provisoires au 30 septembre 2011

Répartition de la production par département



...> 80 %
de la production régionale concentrée
sur trois départements

Prévisions 2011/12

	Surfaces (ha)	Rendt (q/ha)	Production (t)	Collecte (t)	Variation n-1 (%)
Total céréales	314 100		2 238 800	1 839 500	- 2,3 %
Blé tendre	113 700	56,9	647 100	560 000	- 9,7 %
Blé dur	10 100	37,6	38 000	36 800	- 26,5 %
Orges	39 000	47,2	183 900	98 700	- 21,2 %
Seigle	3 300	35,5	11 900	5 600	- 20,1 %
Avoine	2 400	35,2	8 300	4 000	- 38,5 %
Triticale	21 400	44,9	96 100	30 900	- 12,8 %
Mais	118 400	102,5	1 212 900	1 072 000	+ 8,9 %
Sorgho	5 800	70,3	40 600	31 500	+ 10,6 %
Total oléo-protéagineux	53 700		156 000	140 100	+ 22,4 %
Colza	19 000	27,9	53 200	52 900	+ 14,9 %
Tournesol	27 000	28,3	76 300	65 000	+ 39,0 %
Soja	5 400	31,4	17 100	15 900	+ 17,9 %
Protéagineux	2 300	40,5	9 400	6 300	- 19,7 %
Total général	367 800		2 394 800	1 979 600	- 1,0 %

Prévisions : octobre 2011

Agriculture biologique en Rhône-Alpes

Surfaces et collecte

campagne	Céréales		Oléagineux		Protéagineux	
	Surface (ha)	Collecte (t)	Surface (ha)	Collecte (t)	Surface (ha)	Collecte (t)
2004/05	5 964	17 874	1 305	2 456	273	811
2005/06	6 276	17 324	1 298	2 718	153	643
2006/07	5 793	15 913	1 317	2 643	112	775
2007/08	5 822	14 994	1 187	2 323	145	515
2008/09	6 881	17 705	1 254	2 640	146	574
2009/10	7 487	18 538	1 602	3 094	139	630
2010/11 (*)	9 807	17 493	1 829	3 328	243	690
2010/11 national (*)	103 848	167 150	21 896	24 049	9 152	16 633

(*) - Chiffres provisoires

Source : Agence Bio

L'agriculture biologique :
 ...> **10,4%**
 de la collecte nationale réalisée
 en Rhône-Alpes

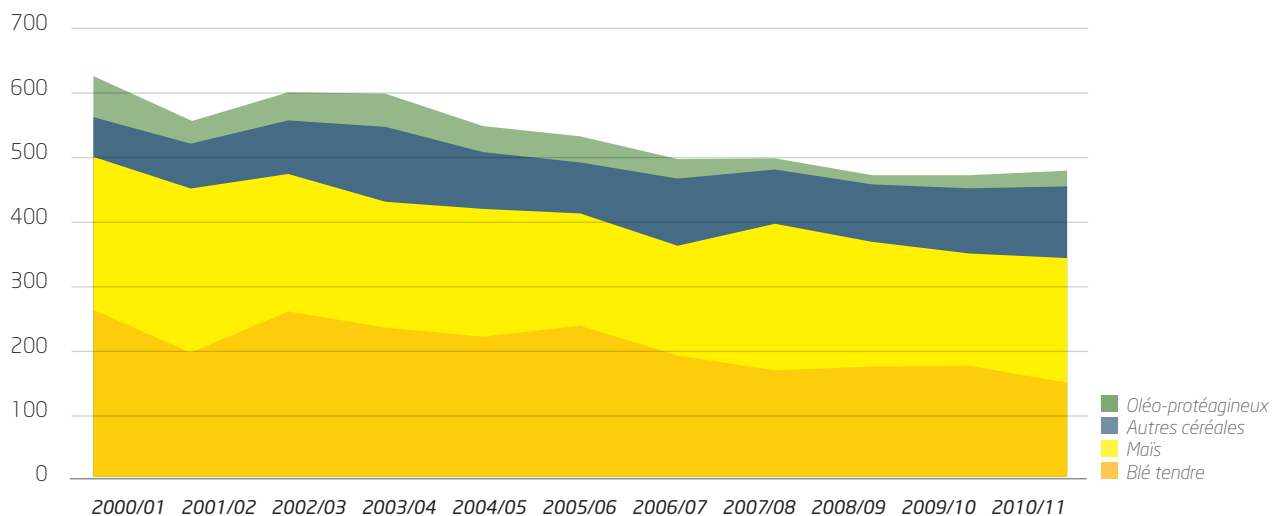
Mises en œuvre FAB

en tonnes

	2005	2006	2007	2008	2009	2010
Blé tendre	232 904	187 035	164 069	169 687	171 309	144 946
Maïs	173 759	170 469	227 344	192 588	174 501	192 866
Épeautre	39	39	27	4	164	269
Seigle	1 212	876	343	262	470	3 269
Orge	42 536	64 431	48 950	53 602	61 069	70 415
Avoine	821	662	791	614	1 089	2 504
Sorgho	3 763	13 426	13 601	9 274	9 302	8 315
Triticale	30 208	24 312	19 984	25 268	28 745	25 894
Autres céréales	78 578	103 747	83 696	89 024	100 839	110 666
Soja	8 872	13 066	6 061	6 761	10 241	10 729
Colza	4 456	1 034	2 190	1 620	2 327	1 055
Tournesol	1	2	2	3	57	186
Lupin	234	102	81	70	232	66
Sarrazin		3			0	
Pois	24 613	14 509	6 931	4 257	5 295	9 737
Fèves et fêveroles	2 071	1 533	1 493	1 302	1 467	1 908
Oléo-protéagineux	40 247	30 250	16 758	14 013	19 619	23 681
Total	525 488	491 500	491 867	465 311	466 268	472 159

Évolution des mises en œuvre FAB par type de culture

en milliers de tonnes



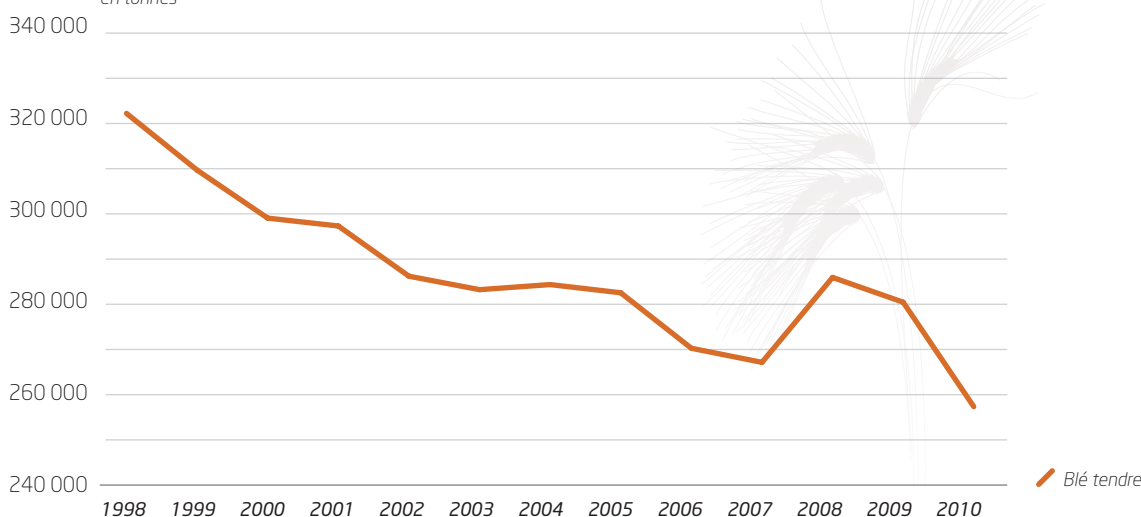
Écrasements meunerie

en tonnes

	2005	2006	2007	2008	2009	2010
Blé tendre	282254	269884	266741	285677	280148	256859
Épeautre	380	453	672	836	718	865
Sarrasin	106	20	30	49	92	113
Seigle	4611	4694	5054	4744	4654	3363
Autres céréales	5098	5166	5756	5630	5464	4341
Total	287352	275050	272497	291307	285612	261200

Évolution des écrasements en blé tendre

en tonnes



Semences collectées

en tonnes

	Blé tendre	Maïs	Orge	Tournesol	Triticale	Autres
2008/09	16 098	14 215	7 500	2 631	3 149	3 098
2009/10	17 356	19 974	7 081	3 589	3 696	3 822
2010/11	18 163	10 349	6 697	2 141	4 050	5 747

