

Alsace
Aquitaine
Auvergne / Limousin
Basse & Haute Normandie
Bourgogne / Franche-Comté
Bretagne
Centre
Champagne-Ardenne
Île-de-France
Languedoc-Roussillon
Lorraine
Midi-Pyrénées
Nord - Pas-de-Calais
PACA / Corse
Pays de la Loire

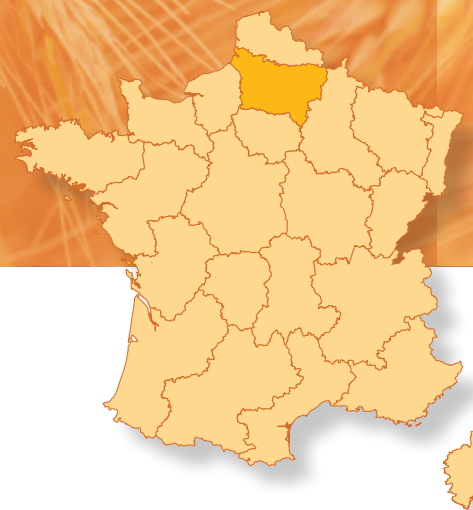
Picardie

Poitou / Charentes
Rhône-Alpes



Chiffres-clés 2010/11 Prévisions 2011/12

> édition octobre 2011



Récolte 2010

Après une campagne 2009/10 caractérisée par des prix bas accompagnant une récolte exceptionnelle, la campagne 2010/11 a été marquée par le formidable retournement du marché qui s'est opéré dès le mois de juillet, retournement lié d'une part aux fondamentaux propres du marché et d'autre part aux incidents climatiques en Europe de l'Est et dans l'hémisphère sud.

La collecte picarde, céréales et oléoprotéagineux confondus, a enregistré une baisse de 9,6 %, le rendement moyen en blé atteignant 84 qx pour une surface en augmentation de 0,4 %.

La spectaculaire hausse des cours en août 2010 a été suivie d'une fermeté des prix tout au long de la campagne ce qui a provoqué un taux de collecte du blé tendre exceptionnel : 79 % de la collecte était rentrée physiquement chez les collecteurs français au 31 décembre 2010 contre 67 % la campagne précédente ; en Picardie on est passé de 76 % à 81 %.

La qualité de la récolte s'est révélée très satisfaisante avec un taux moyen de protéines en Picardie de 11,72 contre 11,57 pour la moyenne française, associée à de bons poids spécifiques (respectivement 78,5 kg/hl et 78,84 kg/hl).

Très logiquement dans ce contexte, les exportations de blé tendre français ont atteint 13,2 millions de tonnes vers les pays tiers et 6,4 millions de tonnes vers l'Union européenne, battant ainsi le record historique d'exportation de la campagne précédente.

Perspectives 2011/12

La caractéristique de cette récolte 2011 est l'hétérogénéité des rendements, quelle que soit la culture, associée à un niveau qualitatif correct. C'est la réserve hydrique des sols qui en constitue le premier facteur déterminant associé à la grande dispersion des faibles précipitations printanières.

Malgré la sécheresse du printemps 2011 la récolte, attendue comme précoce, s'est en fait déroulée par à-coups, pour s'achever dans des conditions assez humides.

Le rendement moyen national en blé est évalué à ce jour, à 66 qx, en baisse de 7 qx alors que le rendement picard atteindrait 78 qx en baisse de 6 qx ; le département de l'Oise a été plus particulièrement touché par la sécheresse printanière et affiche un rendement proche de 70 qx.

Sur le plan qualitatif les teneurs en protéines en Picardie dépassent en général 11 % et les PS sont légèrement supérieurs à l'an dernier avec 79 kg/hl, alors que le taux d'humidité affiche des disparités importantes selon les dates de récolte, suscitant sur les dernières parcelles récoltées, quelques interrogations quant aux indices de temps de chute d'Hagberg.

En Orges d'hiver, les rendements sont en légère baisse en Picardie avec 78 qx, alors que les orges de printemps, qui présentent un bon taux de calibrage, décrochent complètement avec une moyenne de 49 qx seulement.

Céréales et oléoprotéagineux récolte 2010

	Surface (ha)	Rendt (q/ha)	Récolte (tonnes)	Collecte (tonnes)	% Collecte France
Blé tendre	519 000	84	4 349 000	4 166 934	12,6 %
Orges	110 500	75	828 000	743 046	8,9 %
Maïs	50 000	94	471 000	427 984	3,5 %
Avoine	4 000	58	23 000	12 800	6,0 %
Blé dur	150	60	900	459	0,02 %
Seigle	750	60	4 500	2 811	3,2 %
Triticale	1 750	56	9 800	4 256	0,6 %
Autres céréales	300	55	1 650	946	n c
Total céréales	686 450		5 687 850	5 359 236	9,4 %
Colza	112 800	38	430 000	423 056	9,0 %
Lin oléagineux	2 300	20	4 600	3 612	14,6 %
Tournesol	1 650	25	4 100	3 473	0,2 %
Pois	33 600	49	165 300	156 093	17,6 %
Féveroles	41 000	33	137 000	132 440	33,0 %
Total oléagineuxprotéagineux	191 350		741 000	718 674	9,5 %
Total COP	877 800		6 428 850	6 077 910	9,4 %

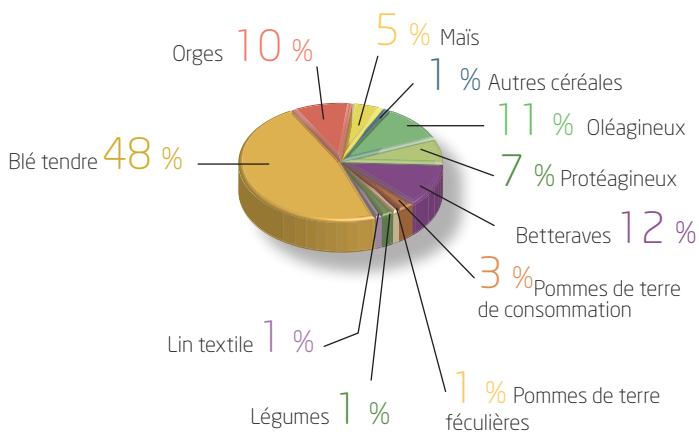
source : FranceAgriMer

Autres grandes cultures récolte 2010

	Surface (ha)	Rendt (t/ha)	Production (tonnes)	% Prod. France
Betteraves sucrières	134 300	82 à 16%	10 968 358	34,4 %
Pommes de terre consommation	28 200	42	1 190 040	23,5 %
Pommes de terre féculières	12 250	50,6	619 850	62,5 %
Légumes	18 350	nc	nc	nc
Lin textile	8 800	5,1	44 880	12,0 %

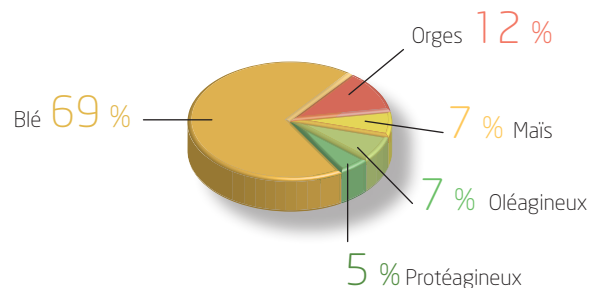
source : Agreste

Répartition de la surface régionale en 2010/11



source : Agreste

Répartition de la collecte céréales et oléoprotéagineux



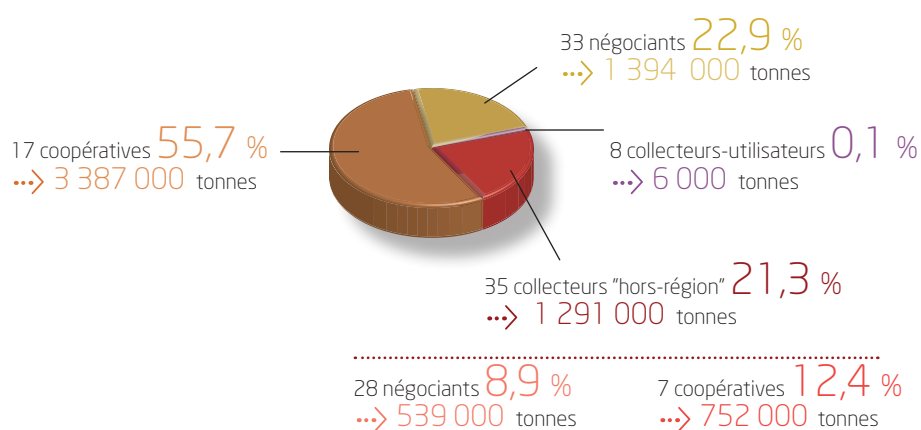
source : FranceAgriMer

Collecte par département

	Blé	Orge	Maïs	Colza	Pois	Féveroles	Autres céréales	Autres oléo-prot.	Total	Répartition collecte
Aisne	1 456 051	277 273	218 325	166 811	33 868	76 533	9 786	3 564	2 242 211	36,9%
Oise	1 243 820	208 148	129 915	148 136	58 989	36 125	6 950	3 476	1 835 559	30,2%
Somme	1 467 063	257 625	79 744	108 109	63 236	19 783	4 536	44	2 000 140	32,9%
Picardie	4 166 934	743 046	427 984	423 056	156 093	132 441	21 272	7 084	6 077 910	100%

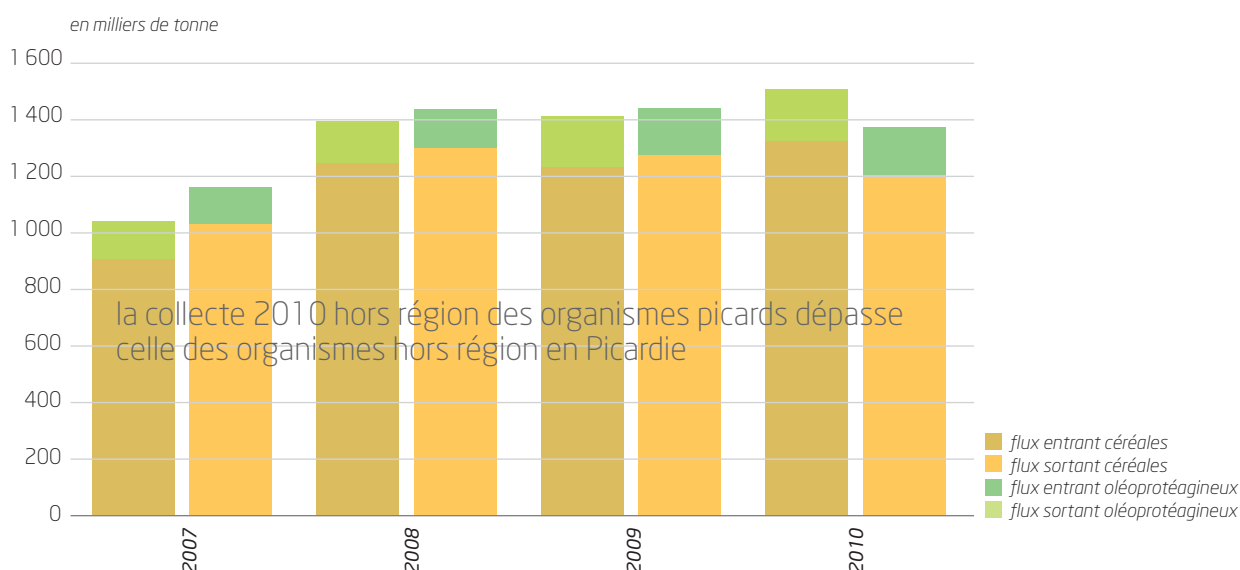
source : FranceAgriMer

Répartition de la collecte régionale



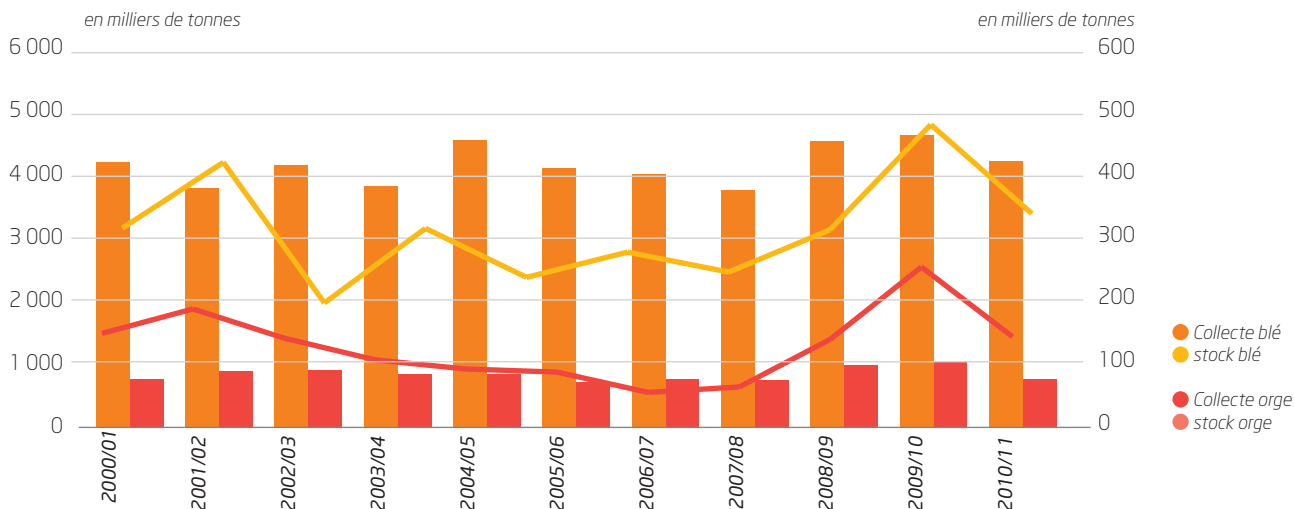
source : FranceAgriMer

Evolution des flux interrégionaux de la collecte

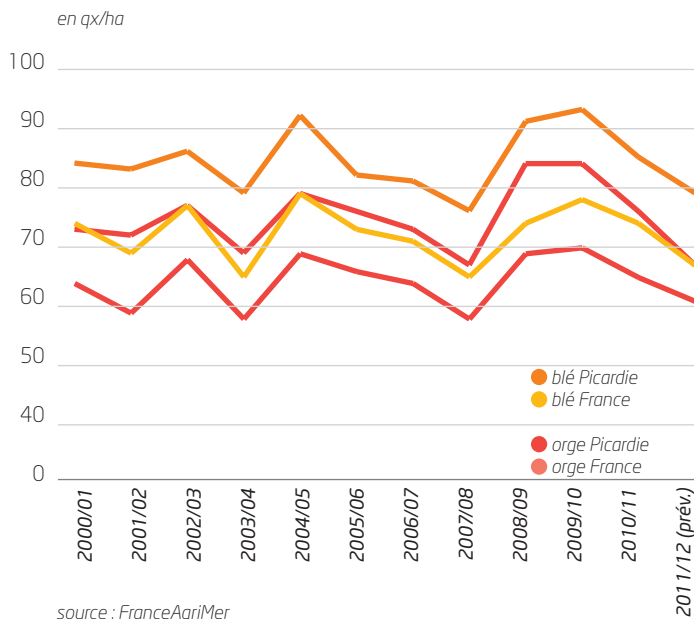


source : FranceAgriMer

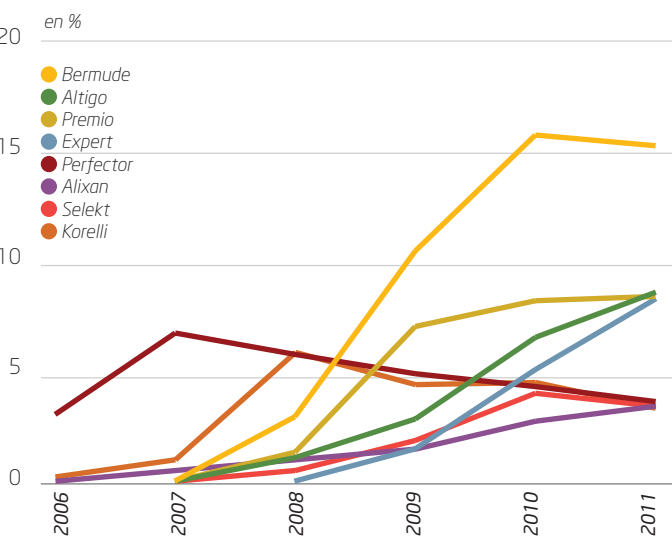
Comparaison des collectes et stocks de report blé tendre et orge



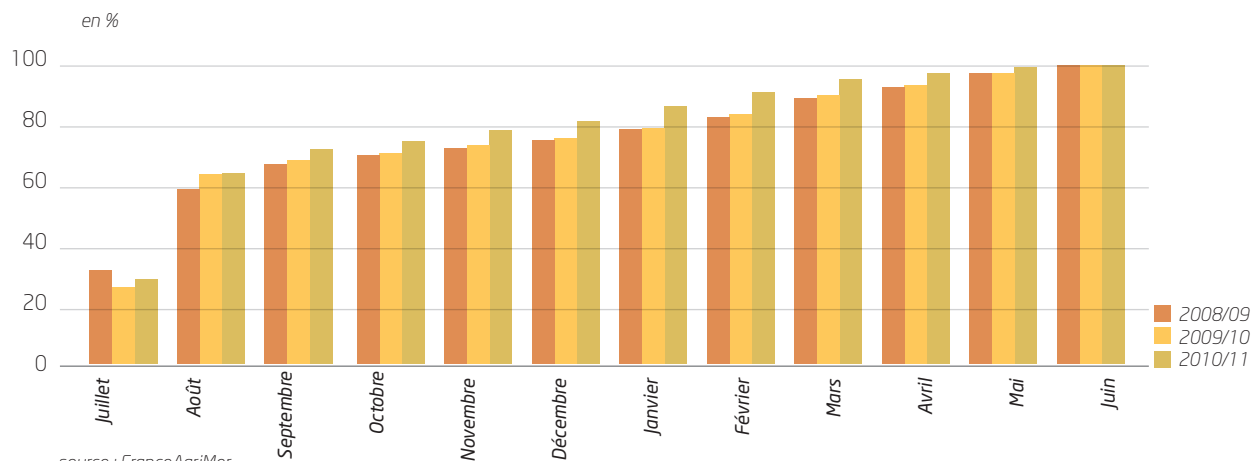
Évolution comparée des rendements blé et orge (Picardie et France)



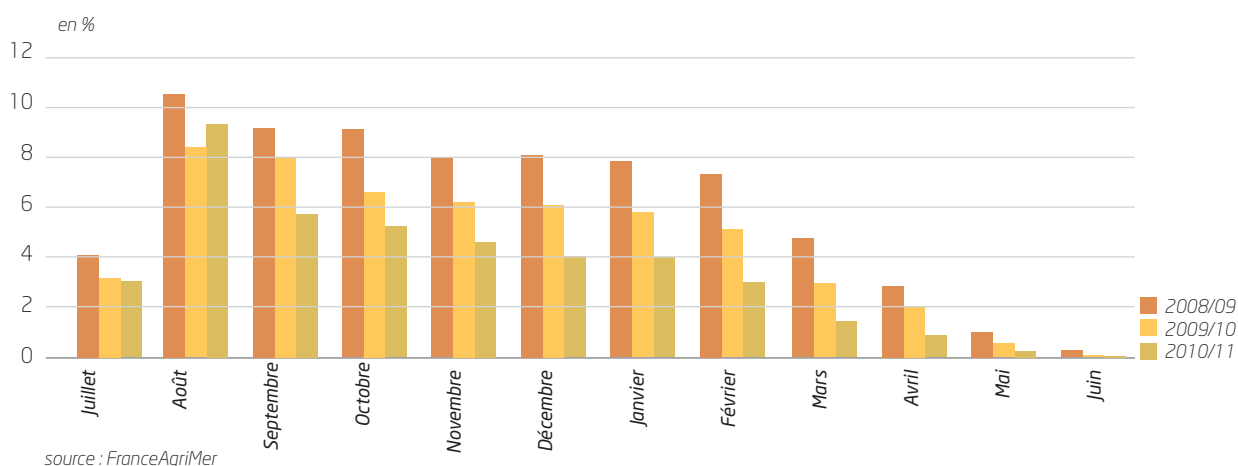
Évolution des variétés blé tendre (en pourcentage des surfaces semées)



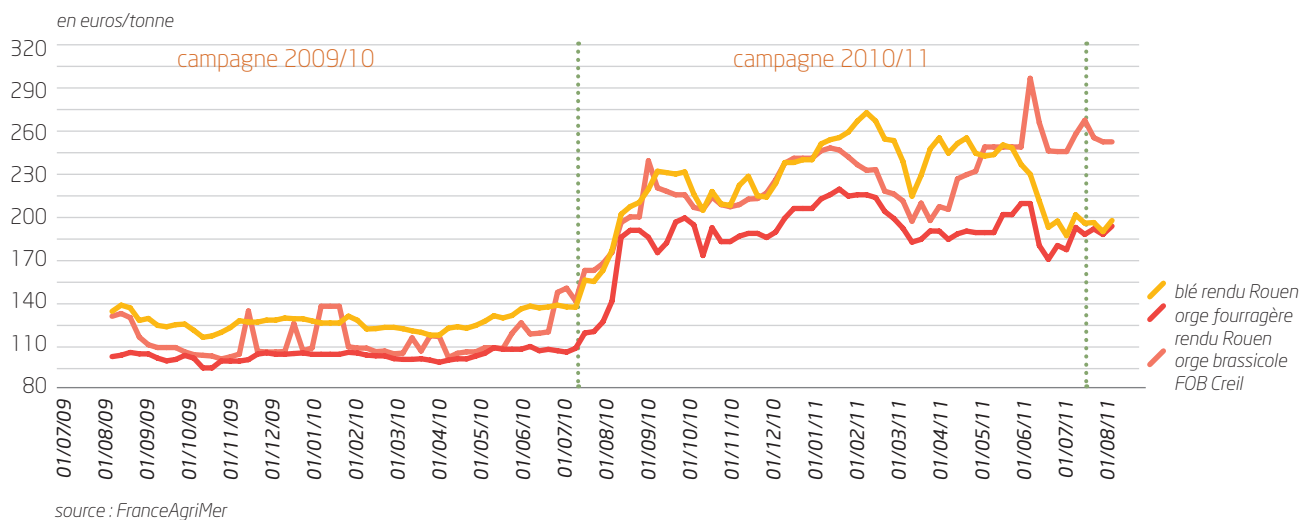
Évolution comparée de la collecte de blé



Évolution comparée des stocks en dépôt par rapport à la collecte de blé



Évolution des cours blé tendre et orges (campagnes 2009/10 et 2010/11)



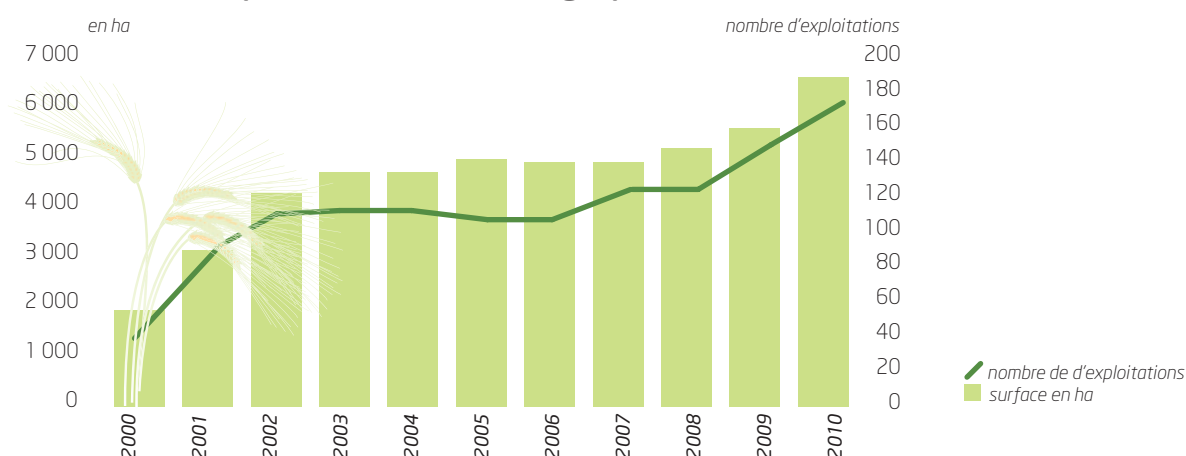
Picardie : 174 exploitations bio , 20^{ème} rang français en 2010

	céréales	oleo-prot	légumes	surfaces en herbe	autres *	total
Aisne	398	49	55	809	104	1 415
Oise	1 312	390	118	1 601	168	3 589
Somme	643	94	131	639	139	1 646
Picardie	2 353	533	304	3 049	411	6 650
% des surfaces Picardie	0,34	0,28	1,65	1,54	0,17	0,5
% des surfaces France	1,79	1,32	1,94	0,59	0,74	0,87

* autres : vignes, fruits, PPAM

source : Agence Bio

Évolution du nombre d'exploitations et des surfaces en mode d'exploitation biologique en Picardie



source : Agence Bio

Estimations provisoires récolte 2011

	Surface (ha)	Rendt (q/ha)	Récolte (tonnes)	Collecte (tonnes)	Récolte variation n-1
Blé tendre	545 000	78	4 240 000	4 060 000	- 2,5 %
Orges	98 500	66	655 000	590 000	- 20,9 %
Maïs	47 000	94	440 000	400 000	- 6,6 %
Avoine	3 000	52	15 500	10 000	- 32,0 %
Blé dur	150	60	900	450	
Seigle	600	50	3 000	2 800	- 33,3 %
Triticale	1 500	58	8 700	4 200	- 11,2 %
Total céréales	695 750		5 363 100	5 067 450	- 12,0 %
Colza	125 000	42	530 000	525 000	23,3 %
Lin oléagineux	2 500	20	5 000	4 000	8,7 %
Tournesol	1 300	28	3 640	3 400	- 11,8 %
Pois	26 500	39	104 500	97 000	- 36,8 %
Féveroles	22 500	41	92 500	89 000	- 32,5 %
Total oléagineuxprotéagineux	177 800		735 640	718 400	- 0,7 %
Total COP	873 550		6 098 740	5 785 850	- 5,1 %

source : FranceAgriMer

Direction Régionale de l'Alimentation, de l'Agriculture et de la Forêt
Pôle FranceAgriMer Région Picardie
518 rue St Fuscien / 80092 Amiens cedex 3
tél : +33 3 22 33 55 55 / fax : +33 3 22 33 55 50



Les cahiers de FranceAgriMer / édition 2011
FranceAgriMer / 12 rue Henri Rol-Tanguy / TSA 20002 / 93555 Montreuil-sous-Bois cedex
tél. : +33 1 73 30 30 00 / www.franceagrimer.fr / www.agriculture.gouv.fr

Conception et réalisation : FranceAgriMer, direction de la Communication et de l'information, studio PAO
Directeur de la publication : Fabien Bova
Impression : atelier d'impression de l'Arboreal / Crédits photos : FranceAgriMer / DR
© tous droits de reproduction réservés, sauf autorisation expresse de FranceAgriMer