

Note de conjoncture

> L'analyse économique de FranceAgriMer



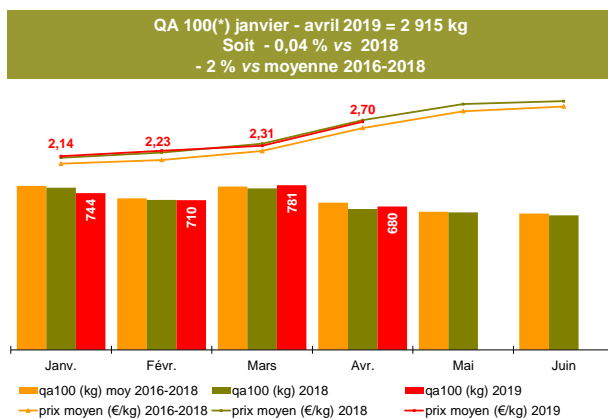
● Juillet 2019

Consommation (Source Kantar Worldpanel) Janvier-avril 2019

Fruits

Durant les quatre premiers mois de l'année 2019, les achats en volume de fruits frais des ménages français pour leur consommation à domicile (2 915 kg pour 100 ménages) sont strictement identiques à l'année précédente à la même période et est en légère diminution par rapport à la moyenne triennale (- 2 %).

FRUITS Evolution des quantités & prix moyens d'achats



Source : Kantar WorldPanel

Durant cette période, les fruits les plus achetés (en volume) ont été les pommes, les oranges, les bananes, les clémentines, les poires et les kiwis.

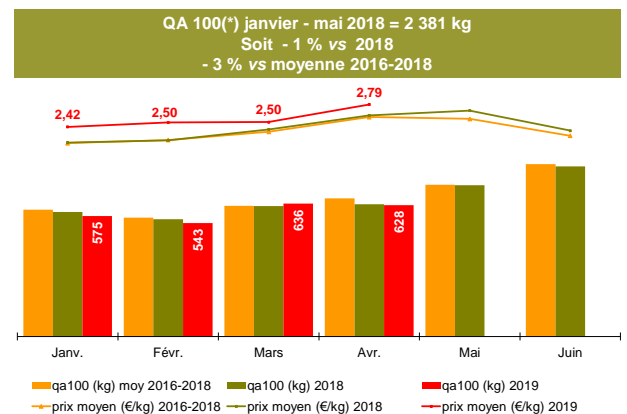
Période	Quantités achetées / 100 ménages (en kg)		
	Jan-avr 2018	Jan-avr 2019	Var.
Pommes	599	580	- 3 %
Oranges	565	561	- 1 %
Bananes	501	508	+ 1 %
Clémentines	405	406	=
Poires	159	156	- 2 %
Kiwis	121	124	+ 2 %
Total fruits	2 916	2 915	-

Source : Kantar WorldPanel

Légumes

Pour les légumes, les volumes d'achats de la période allant de janvier à avril 2019 sont également très proches de 2018 mais en léger retrait : les ménages français ont acheté, pour leur consommation à domicile, 2 381 kg de légumes pour 100 ménages, soit - 1 % par rapport 2018 et - 3 % par rapport à la moyenne triennale.

LEGUMES Evolution des quantités & prix moyens d'achats



Source : Kantar WorldPanel

Les prix moyens sont en légère augmentation et supérieurs à la moyenne triennale, contrairement à l'année 2018.

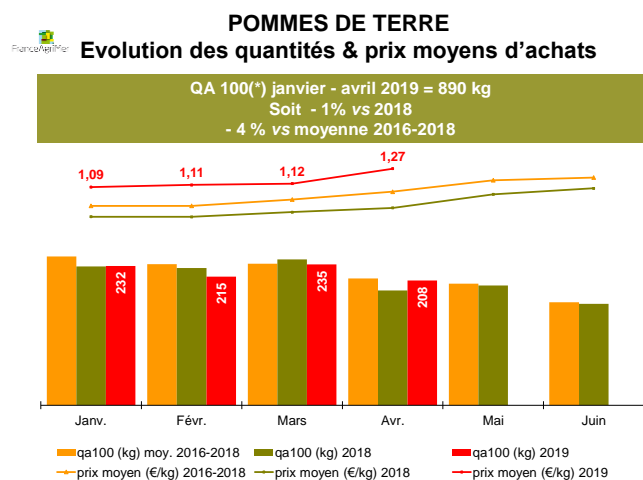
Les légumes les plus achetés durant cette période ont été les carottes, les tomates, les endives, les salades, les courgettes et les oignons.

Période	Quantités achetées / 100 ménages (en kg)		
	Jan-avr 2018	Jan-avr 2019	Var.
Carottes	350	340	- 3 %
Tomates	286	277	- 3 %
Endives	246	235	- 4 %
Salades	169	165	- 3 %
Courgettes	151	155	+ 3 %
Oignons	154	153	- 1 %
Tot. légumes	2 412	2 381	- 1 %

Source : Kantar WorldPanel

Pommes de terre

Les achats de pommes de terre ont reculé durant les premiers mois de 2019 : avec 890 kg pour 100 ménages, ils sont inférieurs de 1 % aux achats de la même période en 2018 et de 4 % par rapport à la moyenne 2016-2018.



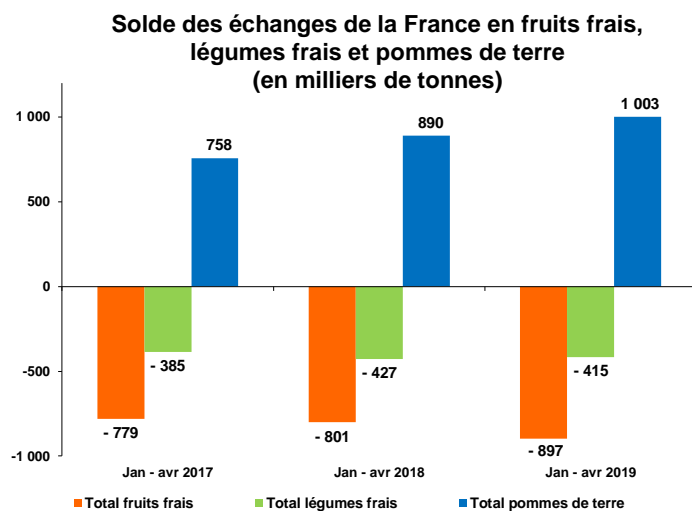
(*) Quantité achetée pour 100 ménages

Source : Kantar WorldPanel

Ceci alors que les prix au détail des pommes de terre sont supérieurs à ceux de 2018 ainsi qu'à la moyenne triennale.

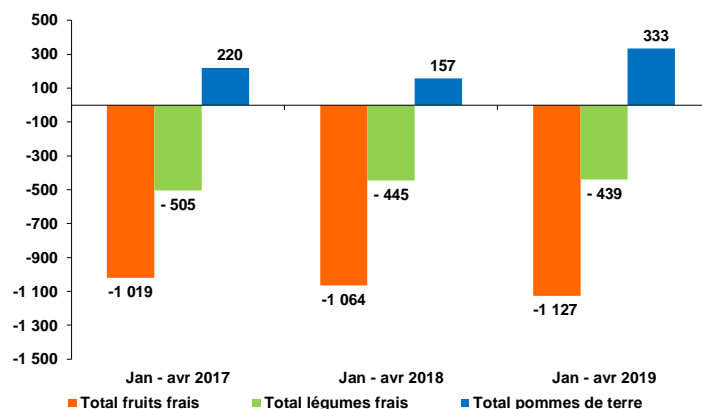
Commerce extérieur

Janvier-Avril 2018



Source : Douanes françaises / GTA

Balance commerciale de la France en fruits frais, légumes frais et pommes de terre (en millions d'euros)



Source : Douanes françaises / GTA

Fruits

Durant la période janvier-avril 2019, le déficit du solde des échanges en volume de la France en fruits frais s'est encore creusé et approche les 900 000 tonnes (soit une augmentation de 12 % par rapport à la même période en 2018).

Cet accroissement du déficit est le résultat croisé de l'augmentation des importations et surtout de la diminution des exportations. Les exportations de pomme (premier fruit exporté) ont notamment diminué de 23 %.

La hausse du déficit est légèrement moins forte en ce qui concerne la balance commerciale, mais il dépasse tout de même 1,1 milliard d'euros, soit une augmentation de 6 % vs 2018.

Légumes

Avec un total 415 millions d'euros en janvier-avril 2019, le déficit commercial de la France pour les légumes frais s'est pourtant partiellement légèrement résorbé (-1 % par rapport à 2018). C'est notamment l'augmentation du montant des exportations (909 millions d'euros, soit + 4 % vs 2018) qui explique cette réduction du déficit. De la même manière et pour les mêmes raisons, le déficit des échanges en volume diminue en 2019 (- 3 % vs 2018).

Pommes de terre

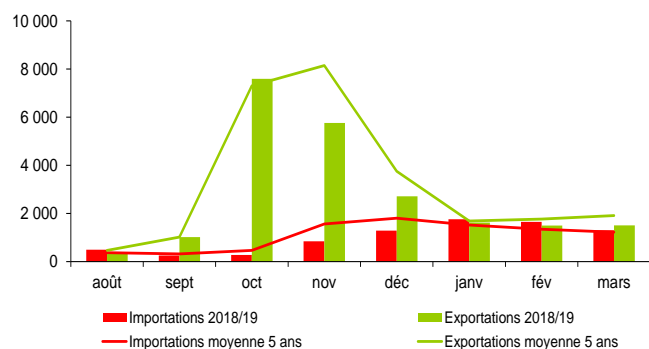
Pour les pommes de terre, la campagne 2017/18 s'était caractérisée par une forte production et donc des volumes très importants disponibles sur le marché dès l'automne 2017, entraînant une crise conjoncturelle sur le marché français, dont on pouvait encore mesurer les conséquences au démarrage de l'année 2018, notamment sur les prix à l'export. A l'inverse, au début de l'année 2019, la situation étant nettement plus favorable on assiste à une légère augmentation du solde des échanges (+ 13 %) et un accroissement extrêmement fort de la balance commerciale (+ 113 %).

Focus noix (campagne 2018/19)

Avec une production française en très légère hausse, autour de 38 000 tonnes, soit tout juste + 1 %, les nuciculteurs se heurtent au fil des années à une pression mondiale de plus en plus forte. Particulièrement en 2018/19, campagne durant laquelle la récolte californienne atteint des records avec 690 000 tonnes qui seront commercialisées dans le monde soit + 10 % par rapport à 2017. La noix chilienne progresse également et fait état de 120 000 tonnes.

L'essentiel des exportations de noix depuis la France se fait généralement sur les mois d'octobre et novembre, avec un pic en novembre. Cette campagne 2018/19 se démarque pourtant par de fortes exportations en octobre mais un net retrait en novembre. Si bien que les volumes exportés sont globalement en retrait : 22 100 tonnes sur la période de d'août 2018 à mars 2019, soit - 14 % par rapport à la campagne 2017/18, mais également - 15 % par rapport à la moyenne quinquennale.

Les échanges mensuels français de noix (en coque ou sans coque) en 2018/19 vs moyenne 5 ans (en tonnes)



Source : Douanes françaises / GTA

Durant cette même campagne, les importations françaises, qui concernent des volumes bien plus modestes, ont également connu une forte diminution par rapport à 2017/18 (- 22 %) avec 7 800 tonnes. Cette diminution est toutefois à relativiser si on la compare à la moyenne quinquennale (- 9 %).

L'excédent commercial de la France a également diminué : il s'élève à 41 millions d'euros sur la période d'août 2018 à mars 2019, ce qui représente une diminution de seulement 1 % par rapport à la campagne 2017/18 mais de 18 % par rapport à la moyenne quinquennale.